

Ekonomsko ogledalo
ISSN 1318-3818

št. 7-8 / letnik XX / 2014

Izdajatelj: UMAR, Ljubljana, Gregorčičeva 27

Odgovarja: mag. Boštjan Vasle, direktor

Glavni urednik: Matevž Hribernik

Pri pripravi tekočih gospodarskih gibanj so sodelovali (po abecednem vrstnem redu):

Jure Brložnik; Urška Brodar; mag. Gonzalo Capriolo; Janez Dodič; mag. Marjan Hafner; Matevž Hribernik; Slavica Jurančič; Mojca Koprivnikar Šušteršič; dr. Tanja Kosi Antolič; Janez Kušar; dr. Jože Markič; mag. Tina Nenadič; Mitja Perko, mag.; Jure Povšnar; mag. Ana T. Selan, Dragica Šuc, MSc

Izbrane teme so pripravile:

Helena Mervic (Izdatki za socialno zaščito v letu 2012); dr. Valerija Korošec (Indeks človekovega razvoja; Zadovoljstvo z življenjem); mag. Mateja Kovač (Strukturne spremembe v slovenskem kmetijstvu v obdobju 2000-2013).

Uredniški odbor:

mag. Marijana Bednaš, Lejla Fajić, dr. Alenka Kajzer, mag. Rotija Kmet Zupančič, Janez Kušar, mag. Boštjan Vasle

Priprava podatkov, oblikovanje grafikonov: Bibijana Cirman Naglič, Marjeta Žigman

Oblikovanje: Katja Korinšek, Pristop

Računalniška postavitev: Ema Bertina Kopitar

Tisk: SURS

Naklada: 120 izvodov

Kazalo

Aktualno	3
Tekoča gospodarska gibanja	5
Mednarodno okolje	7
Gospodarska gibanja v Sloveniji	9
Trg dela	13
Cene	15
Plačilna bilanca	17
Finančni trgi	19
Javne finance	21
Okvirja	
Okvir 1: Bruto domači proizvod v 2. četrletju 2014	10
Okvir 2: Obseg cestnega in železniškega blagovnega prometa v 1. četrletju 2014	12
Izbrane teme	
Izdatki za socialno zaščito v letu 2012	27
Indeks človekovega razvoja	28
Zadovoljstvo z življenjem	31
Strukturne spremembe v slovenskem kmetijstvu v obdobju 2000–2013	33
Statistična priloga	35

Pri pripravi Ekonomskega ogledala so bili upoštevani statistični podatki znani do 4. septembra 2014.

S 1. januarjem 2008 je v državah članicah Evropske unije začela veljati nova klasifikacija dejavnosti poslovnih subjektov NACE Rev 2., ki je nadomestila prej veljavno klasifikacijo Nace Rev. 1.1. V Republiki Sloveniji je v veljavo stopila nacionalna različica standardne klasifikacije, imenovana SKD 2008, ki v celoti povzema evropsko klasifikacijo dejavnosti, hkrati pa jo tudi dopolnjuje z nacionalnimi podrazredi. V Ekonomskem ogledalu vse analize temeljijo na SKD 2008, razen ko izrecno navajamo staro klasifikacijo SKD 2002. Več informacij o uvajanju nove klasifikacije je dostopnih na spletni strani SURS http://www.stat.si/skd_nace_2008.asp.

Vsi desezonirani podatki za Slovenijo v publikaciji Ekonomsko ogledalo so preračuni UMAR, če ni drugače navedeno.

Aktualno

Gospodarska rast v evrskem območju je v drugem četrtletju stagnirala in bila nižja od pričakovanih mednarodnih institucij, kazalniki za drugo polovico leta nakazujejo nizko gospodarsko aktivnost. Po enoletni šibki rasti je v drugem četrtletju BDP v evrskem območju stagniral (desez.), medletno pa je bil višji za 0,7 %. Rast je bila v vseh naših glavnih trgovinskih partnericah (predvsem v Nemčiji, Italiji in Franciji) nižja od spomladanskih pričakovanih EK. Gibanje kazalnikov razpoloženja kaže, da se bo nizka gospodarska aktivnost v evrskem območju nadaljevala tudi v naslednjem četrtletju. ECB je v začetku septembra nekoliko znižala napoved gospodarske rasti v evrskem območju, kjer naj bi letos rast BDP znašala 0,9 %.

V drugem četrtletju je bil ob nadaljevanju rasti izvoza in gradbenih investicij, vezanih na sredstva EU, bruto domači proizvod v Sloveniji medletno večji za 2,9 % (1,0 % glede na predhodno četrtletje, desez.). Prispevek salda menjave s tujino je bil znova pozitiven, kar je zlasti povezano z nadaljevanjem relativno visoke medletne rasti izvoza (5,2 %). V drugem četrtletju se je nadaljevala rast domače potrošnje, skladno s tem se je povečala tudi aktivnost v dejavnostih, ki so pretežno usmerjene na domači trg. To zlasti velja za dodano vrednost v gradbeništvu (19,0 %), kar je povezano z investicijami države, vezanimi na sredstva EU. Izboljšala pa so se tudi gibanja v večini tržnih storitev. Medletno nekoliko večja je bila tudi potrošnja gospodinjstev (0,2 %), kar povezujemo s sicer šibkim okrevanjem na trgu dela, ki se odraža v rasti zaposlenosti in tudi plač, izboljšalo pa se je tudi razpoloženje potrošnikov. Ob ukrepih javnofinančne konsolidacije se je nadaljevalo padanje državne potrošnje (-1,9 %), nižja kot pred letom je bila tako tudi dodana vrednost v javnih storitvah.

Na trgu dela so se razmere v drugem četrtletju še nekoliko izboljšale. Število delovno aktivnih, ki se povečuje od druge polovice lanskega leta, se je v drugem četrtletju povečalo za 0,5 % (desez.), medletno pa je bilo večje za skoraj odstotek. Povečanje je bilo zlasti v posameznih dejavnostih tržnih storitev, kjer izstopajo zaposlovalne dejavnosti, in v javnih storitvah. Velik porast delovno aktivnih v zaposlovalnih dejavnostih bi lahko povezovali z okrepljeno aktivnostjo v gradbeništvu in predelovalnih dejavnostih. Število registriranih brezposelnih se zmanjšuje od marca letos, opazneje pa se je znižalo tudi avgusta (desez.), ko je bilo konec meseca v evidenci brezposelnih prijavljenih 114.784 oseb, to je za 1,6 % manj kot v enakem mesecu lani. V drugem četrtletju se je nadalje povečala povprečna bruto plača zasebnega sektorja. Po dveh letih se je letos povišala tudi v javnem sektorju; poleg javnih družb se je tokrat vidneje zvišala tudi v sektorju država (zlasti zaradi aprila uveljavljenih zadržanih napredovanj).

Cene se avgusta v primerjavi z julijem niso spremenile, glede na lanski avgust pa so bile nižje. K medletnemu padcu so prispevale predvsem nižje cene nepredelane hrane in energentov, nižje so ostale tudi cene trajnega blaga. Nizka je bila tudi rast cen v evrskem območju, kjer je bila po prvih podatkih Eurostata zabeležena najnižja medletna inflacija v zadnjih petih letih (0,3 %).

Julija se je razdolževanje nebančnih sektorjev v primerjavi z junijem nekoliko upočasnilo, v prvih sedmih mesecih pa je bilo na nekoliko nižji ravni kot v enakem obdobju lani. V sedmih mesecih letos se je obseg kreditov domačim nebančnim sektorjem znižal za okoli 1 mrd EUR, kar je približno za 15 % manj kot v enakem obdobju lani. Znižanje je v veliki meri posledica manjšega razdolževanja gospodinjstev in države, razdolževanje podjetij in NFI pa zaradi visokega razdolževanja v juniju in juliju bistveno ne odstopa od lanske ravni. Banke so se še naprej razdolževale v tujini in zmanjševale obseg obveznosti do Evrosistema. Obseg vlog gospodinjstev in države narašča. Slabšanje kakovosti terjatev ostaja eno najpomembnejših tveganj v bančnem sistemu. Delež zamud nad 90 dni se je v prvi polovici leta povečal za skoraj 2 o. t. na 15,3 %, delež vseh zamud pa v zadnjih mesecih niha na ravni okrog 18 %.

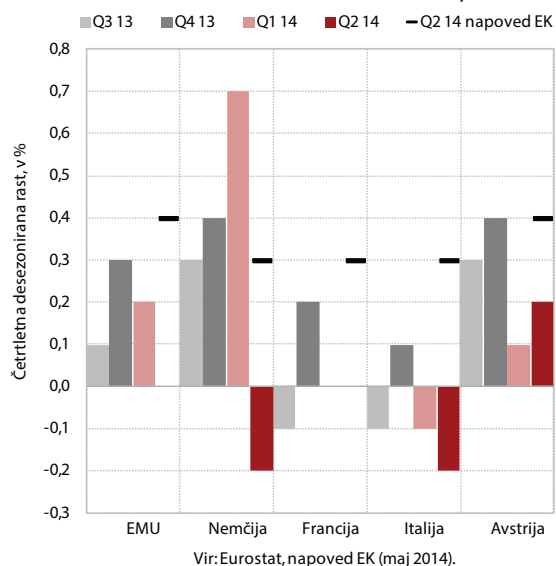
Po podatkih konsolidirane bilance je primanjkljaj sektorja država v prvih šestih mesecih letos znašal 709,6 mio EUR, kar je manj kot v enakem obdobju lani (1,2 mrd EUR). Kljub medletno nižjemu javnofinančnemu primanjkljaju je glede na sprejeti državni proračun realiziran že večji del predvidenega letnega primanjkljaja. Zmanjšanje je bilo predvsem posledica višjih javnofinančnih prihodkov (za 622 mio EUR, za 9,0 %), medletno rast so zabeležili tako davčni (davek od dohodkov pravnih oseb in davek na dodano vrednost) kot nedavčni prihodki (enkratni priliv iz koncesnin). Med odhodki – ti so bili medletno višji za 98,3 mio EUR (za 1,2 %) – so se najbolj povečali izdatki za investicije in plačila obresti.

tekoča gospodarska gibanja

Mednarodno okolje

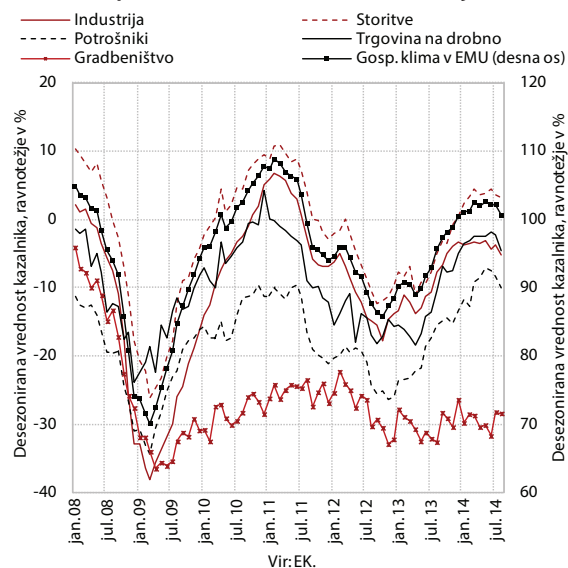
Gospodarska rast v evrskem območju je v drugem četrtletju stagnirala in bila nižja od pričakovanj mednarodnih institucij. V drugem četrtletju je BDP v evrskem območju stagniral (desez.), medletno pa je bil višji za 0,7 %. Gospodarska rast je bila nižja od spomladanskih pričakovanj EK v večini naših najpomembnejših trgovinskih partneric, predvsem v Nemčiji, Italiji in Franciji. V Nemčiji so bile, poleg tujega povpraševanja, pomemben dejavnik padca BDP nižje investicije v gradbeništvu, kar pa naj bi bila posledica visokih rasti v prvem četrtletju zaradi mile zime.

Slika 1: Četrtletne rasti v izbranih državah EU, 2014



Kazalniki razpoloženja za evrsko območje v drugi polovici leta nakazujejo šibko rast. Nizka gospodarska aktivnost v evrskem območju se bo glede na gibanje kazalnikov razpoloženja (PMI, ESI, Ifo) nadaljevala tudi v naslednjem četrtletju. Kazalnik gospodarske klime v evrskem območju ESI se je avgusta znižal na najnižjo raven letos in zabeležil padec v vseh dejavnostih. ECB je v začetku septembra nekoliko znižala napoved gospodarske rasti v evrskem območju (2014: 0,9 %, 2015: 1,6 %).

Slika 2: Gospodarska klima v evrskem območju



V drugem četrtletju so se posojilni pogoji za podjetja in gospodinjstva v evrskem območju izboljšali, povpraševanje po posojilih pa se je povečalo. Rezultati ankete ECB o bančnih posojilih¹ kažejo, da so se, prvič po letu 2007, posojilni pogoji za podjetja v drugem četrtletju izboljšali. Glavni dejavnik izboljšanja so boljše pričakovanja bank glede okrevanja v posameznih dejavnostih in nižjega tveganja v evrskem območju. Podjetja so povečala povpraševanje predvsem po posojilih za investicije ter zaloge in obratna sredstva. Banke tudi poročajo, da so se posojilni pogoji za gospodinjstva izboljšali za vse vrste posojil, povpraševanje gospodinjstev po posojilih pa se je zaradi večjega zaupanja potrošnikov in ugodnih obetov na stanovanjskem trgu precej povečalo. V naslednjem četrtletju banke pričakujejo nadaljnjo blazitev posojilnih pogojev in povečanje povpraševanja podjetij in gospodinjstev po posojilih. Kljub izboljšanju posojilnih pogojev za podjetja in gospodinjstva ostaja, po podatkih ECB, neto tok kreditov v evrskem območju še vedno negativen.

¹ V raziskavi je sodelovalo 137 bank v evrskem območju.

Tabela 1: Obrestne mere denarnega trga in menjalni tečaj nacionalne valute za EUR

Obrestne mere	povprečje, v %				sprememba, v b. t.	
	2013	VIII 13	VII 14	VIII 14	VIII 14/VII 14	VIII 14/VIII 13
3-mesečni EURIBOR	0,220	0,226	0,207	0,192	-1,3	-3,4
3-mesečni LIBOR za USD	0,268	0,264	0,234	0,235	0,1	-2,9
3-mesečni LIBOR za CHF	0,021	0,018	0,013	0,021	0,8	0,3
Tečaj	povprečje				sprememba, v %	
	2013	VIII 13	VII 14	VIII 14	VIII 14/VII 14	VIII 14/VIII 13
EUR/USD	1,328	1,331	1,354	1,332	-1,6	0,1
EUR/CHF	1,231	1,234	1,215	1,212	-0,3	-1,8
EUR/GBP	0,849	0,859	0,793	0,797	0,5	-7,2
EUR/JPY	129,66	130,34	137,72	137,11	-0,4	5,2

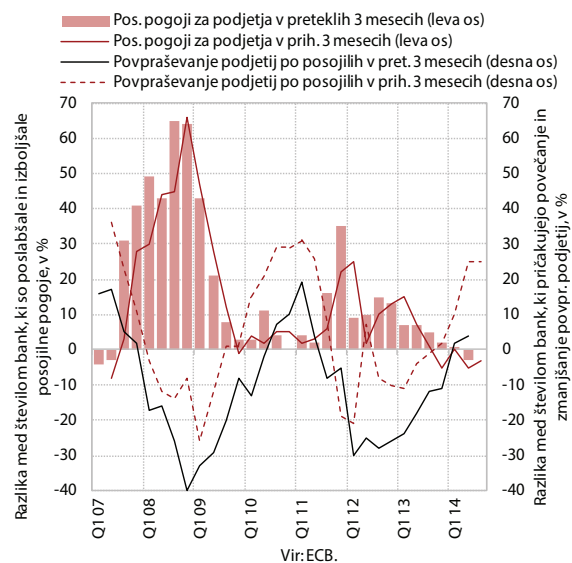
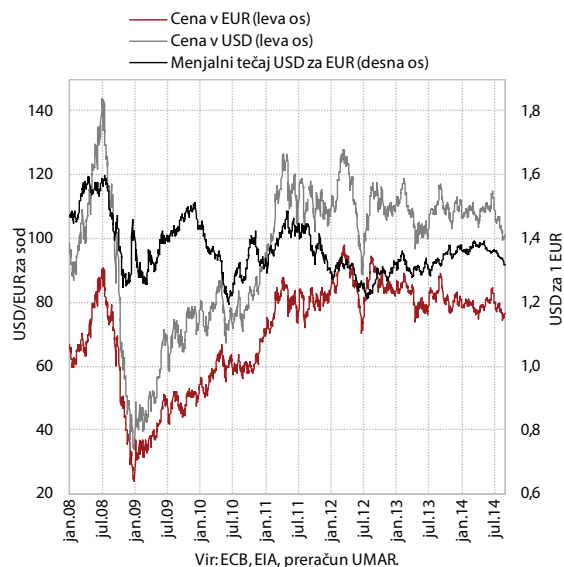
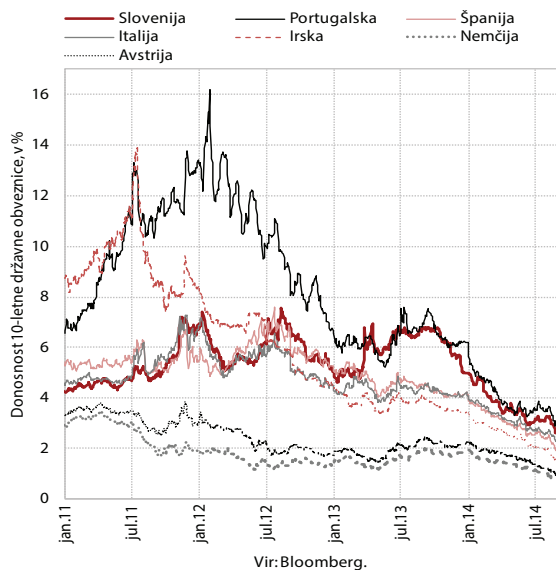
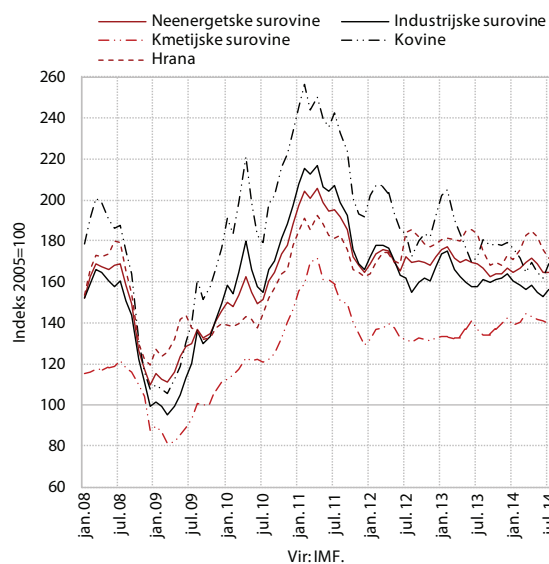
Vir: Euribor, ECB, preračuni UMAR.

Tabela 2: Cene nafte in neenergetskih surovin

Nafta	povprečje				sprememba, v %	
	2013	VIII 13	VII 14	VIII 14	VIII 14/VII 14	VIII 14/VIII 13
Brent USD	108,56	111,28	106,77	101,61	-4,8	-8,7
Brent EUR	81,66	82,55	79,95	77,57	-3,0	-6,0

Surovine	sprememba, v %		
	2013/2012	VII 14/VI 14	VII 14/VII 13
Neenergetske surovine	-1,2	0,1	-2,3
Hrana	1,1	-2,1	-6,3
Kmetijske surovine	1,4	-0,9	2,4
Kovine	-4,2	4,3	-2,3

Vir: EIA, ECB, IMF, preračuni UMAR.

Slika 3: ECB anketa o posojilnih pogojih v evrskem območju

Slika 5: Cena soda nafte Brent in menjalni tečaj USD/EUR

Slika 4: Donosnosti 10-letnih državnih obveznic

Slika 6: Dolarske cene neenergetskih surovin


Septembra je ECB ponovno znižala obrestne mere, ki so dosegle najnižje ravni doslej. Poleg ključne obrestne mere (0,05 %) ter obrestne mere za mejno posojanje (0,30 %), ki sta nižji za 10 b. t., je ECB v enakem obsegu znižala tudi obrestno mero za mejni depozit (-0,20 %). Na denarnem trgu je prišlo v obdobju od junijskega sprejetja ukrepov ECB za spodbuditev okrevanja gospodarstva do rahlega znižanja medbančnih obrestnih mer. Denarna politika po besedah ECB ostaja prilagodljiva, v naslednjih mesecih pa lahko pričakujemo, da bodo bankam na voljo tudi sredstva iz programa ciljno usmerjenih operacij dolgoročnega refinanciranja (okoli 400 mrd EUR za celotno evrsko območje), ki bodo namenjena predvsem kreditiranju nefinančnega zasebnega sektorja.

Gospodarska gibanja v Sloveniji

V drugem četrletju je bil realni izvoz **blaga** medletno večji za 5,4 % in uvoz za 2,2 %.² Podobno kot v prvem je bila tudi v drugem četrletju rast izvoza spodbujena z višjim izvozom v EU, glede na predhodno četrletje (desez.) pa so letošnje rasti precej bolj umirjene od lanskih. Medletno je bil v drugem četrletju večji predvsem izvoz na Hrvaško, v Nemčijo in Avstrijo, k skupni rasti pa je prispeval tudi večji izvoz v Švico, ZDA in na Madžarsko. Med pomembnejšimi trgovinskimi partnericami je izvoz letos manjši v Rusijo, Francijo in Češko. Realni uvoz blaga se je v drugem četrletju povečal, potem ko se je od začetka lanskega leta gibal na podobni ravni (desez.). Ocenjujemo, da se je povečal predvsem uvoz proizvodov za široko porabo, med njimi znova zlasti uvoz osebnih avtomobilov.³

V drugem četrletju se je nominalni izvoz **storitev** povečal, uvoz pa se je zmanjšal; medletno je bil izvoz večji za 4,8 %,

Tabela 3: Izbrani mesečni kazalniki gospodarske aktivnosti v Sloveniji

v %	2013	VI 14/ V 14	VI 14/ VI 13	I-VI 14/ I-VI 13
Izvoz, nominalno ¹	2,5	4,7	6,9	4,5
-blago	1,8	6,0	8,0	5,2
-storitve	5,6	-0,5	2,5	1,5
Uvoz, nominalno ¹	-1,5	-2,2	6,6	4,3
-blago	-1,9	-3,3	5,7	2,9
-storitve	1,4	4,8	12,1	14,3
Industrijska proizvodnja, realno	-0,9	1,0 ²	4,3 ³	2,7 ³
-v predelovalnih dejavnostih	-1,5	1,7 ²	3,7 ³	2,1 ³
Gradbeništvo-vrednost opravljenih gradbenih del, realno	-2,6	-0,3 ²	28,6 ³	37,5 ³
Trgovina na drobno – realni prihodek	-3,7	0,1 ²	-2,6 ³	-0,9 ³
Storitvene dejavnosti (brez trgovine) – nominalni prihodek	-0,3	-0,9 ²	-0,3 ³	2,7 ³

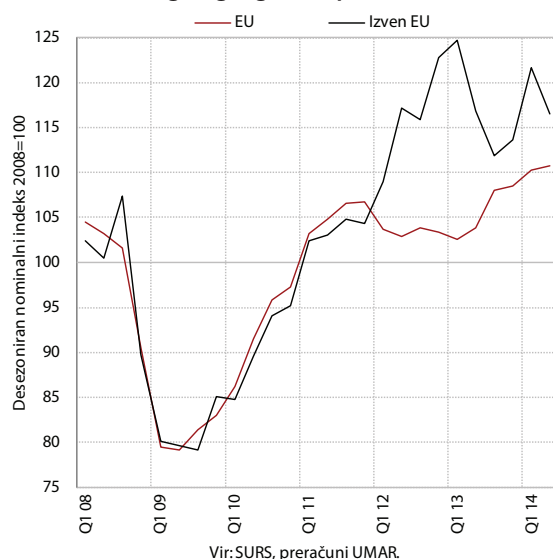
Vir: BS, Eurostat, SURS, preračuni UMAR.

Opombe: ¹plačilnobilančna statistika, ²desezonirani podatki, ³delovnim dnevem prilagojeni podatki.

² Podatki statistike nacionalnih računov.

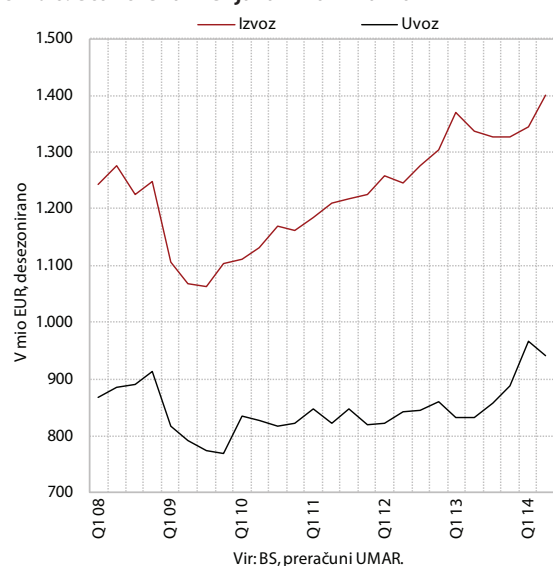
³ Ocena na podlagi razpoložljivih podatkov o strukturi blagovne menjave za prvih pet mesecev letošnjega leta.

Slika 7: Izvoz blaga – geografska porazdelitev



Vir: SURS, preračuni UMAR.

Slika 8: Storitvena menjava – nominalno



Vir: BS, preračuni UMAR.

uvoz pa je bil zaradi visoke rasti v predhodnih treh četrletjih večji za 13,0 %.⁴ Nadaljevala se je rast izvoza transporta in potovanj, tokrat se je povečal tudi izvoz ostalih poslovnih storitev, najbolj pa se je povečal izvoz drugih storitev⁵ (po naši oceni predvsem komunikacijskih storitev). Uvoz storitev pa se je v drugem četrletju zmanjšal predvsem zaradi padca uvoza potovanj.

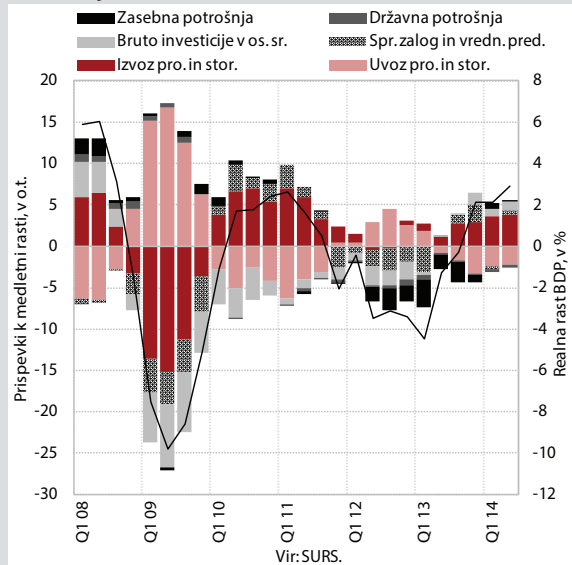
Obseg proizvodnje v **predelovalnih dejavnostih** se je v drugem četrletju nadalje povečal predvsem zaradi močne junijske rasti. K rasti so prispevale nizko in srednje nizko

⁴ Po plačilnobilančni statistiki.

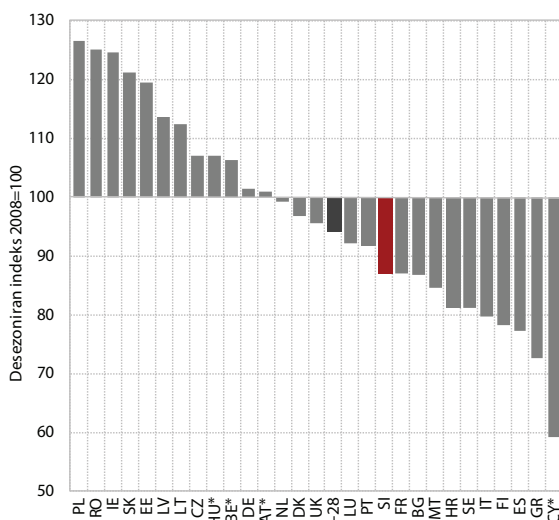
⁵ V skupino druge storitve pri desezoniranju vključimo komunikacijske, gradbene, finančne, računalniške in informacijske, osebne, kulturne in rekreacijske, državne storitve, zavarovanja ter licence, patente in avtorske pravice. Vse našete skupaj predstavljajo slabo petino izvoza storitev in slabo tretjino uvoza storitev.

Okvir 1: Bruto domači proizvod v 2. četrletju 2014

V drugem četrletju je bil ob nadaljevanju rasti izvoza in gradbenih investicij, vezanih na EU sredstva, bruto domači proizvod medletno večji za 2,9 %. Glede na predhodno četrletje se je povečal za 1,0 % (desez.). Nadaljevanje relativno visoke medletne rasti izvoza (5,2 %) povezujemo z večjim izvozom v države EU. V povezavi z izvoznimi gibanji se je še okrepila medletna rast dodane vrednosti predelovalnih dejavnosti. Nadaljevala se je tudi medletna rast uvoza, kjer je letos občutno večji uvoz storitev, prispevek salda menjave s tujino pa je bil znova pozitiven (1,6 o. t.). V drugem četrletju se je nadaljevala rast domače potrošnje, zlasti investicij v gradbeništvo, dodana vrednost v gradbeništvo se je povečala za 19,0 %, po naši oceni predvsem v povezavi z EU sredstvi. Za razliko od gradbenih investicij so bile investicije v stroje in opremo znova manjše kot v enakem obdobju predhodnega leta. Medletno nekoliko večja je bila tudi potrošnja gospodinjstev, kar povezujemo s sicer šibkim okrevanjem na trgu dela, ki se odraža v rasti zaposlenosti in tudi plač, izboljšalo pa se je tudi razpoloženje potrošnikov. Ob večjem domačem povpraševanju je bila večja kot pred enim letom tudi dodana vrednost v večini tržnih storitev (izjema le poslovanje z nepremičninami ter finančne in zavarovalniške dejavnosti), ki so pretežno usmerjene na domači trg. Padanje državne potrošnje (-1,9 %) se je nadaljevalo ob potrebi po javnofinančni konsolidaciji, nižja kot pred letom je bila tako tudi dodana vrednost v javnih storitvah. Kazalnika izvoza in gradbenih investicij, ki sta spodbudila rast BDP v prvi polovici leta (2,5 % glede na enako obdobje lani), kažeta na postopno umirjanje, zato v drugi polovici leta lahko pričakujemo umirjanje gospodarske rasti.

Slika 9: Izdatkovna struktura medletne spremembe BDP v Sloveniji


tehnološko zahtevne panoge, kjer se, po zmanjševanju do konca leta 2012, obseg proizvodnje postopoma povečuje. Po stagnaciji v predhodnem četrletju se je proizvodnja nekoliko zmanjšala v tehnološko zahtevnejših panogah, kjer zadnji dve leti niha nekoliko pod ravnmi iz leta 2008. Tudi v EU tehnološko zahtevnejše panoge v povprečju dosegajo podobne ravni proizvodnje kot v letu 2008.

Slika 10: Obseg proizvodnje v predelovalnih dejavnostih v državah članicah EU


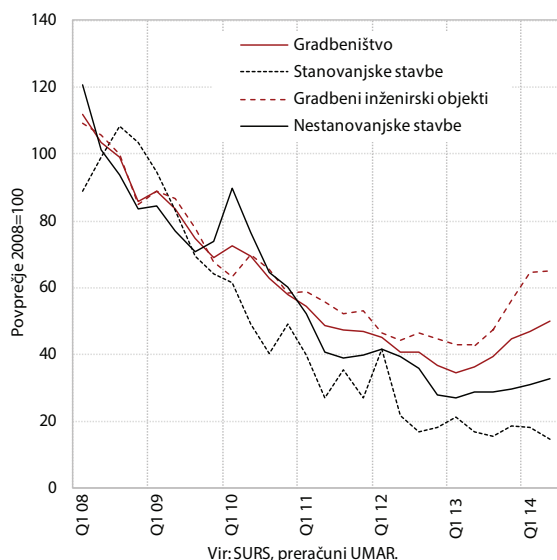
Vir: Eurostat, preračuni UMAR. Opomba: * podatki za Q2 2014 za 2 meseca.

K večjemu zaostanku za proizvodnjo iz leta 2008 v Sloveniji kot v EU prispevajo nekatere nizko in srednje nizko tehnološko zahtevne panoge, največ pohištvena, tekstilna in usnjarska industrija. V prvi polovici leta je v pohištveni in tekstilni industriji proizvodnja ostala manjša kot v enakem obdobju lani (za okoli 5 %), v večini ostalih panog je bila večja. Proizvodnja v tehnološko zahtevnejših panogah je bila v povprečju večja za 1,4 %, v nizko in srednje nizko tehnološko zahtevnih panogah pa v povprečju za 3,9 %.

Gradbena aktivnost se je v drugem četrletju nadalje okrepila. Vrednost opravljenih gradbenih del se je povečala za 5,5 % (desez.) Ob nadaljevanju rasti je bila aktivnost v drugem četrletju kar za 38,1 % višja kot v enakem obdobju lani. V drugem četrletju se je aktivnost v gradnji stavb nekoliko povečala, po znatni rasti v preteklih četrletjih pa je aktivnost v gradnji inženjerskih objektov ostala na ravni predhodnega četrletja (kar je še vedno 50 % več kot v drugem četrletju lani). Relativno visoka aktivnost v gradnji inženjerskih objektov je povezana z zaključevanjem evropsko sofinanciranih projektov ob izteku finančne perspektive, predvsem komunalne infrastrukture.

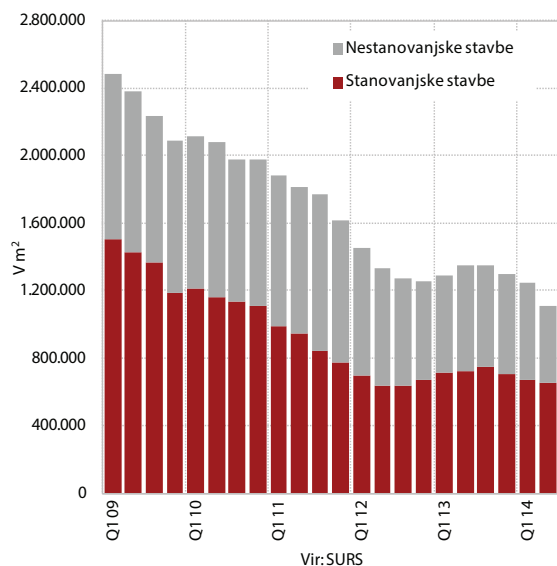
Zaloga pogodb v gradbeništvo je bila konec junija za 10,3 % nižja kot konec leta 2013, potem ko se je lani močno povečala (za 35,5 %). V gradnji inženjerskih objektov je zaloga pogodb letos ostala nespremenjena, v gradnji stanovanjskih in nestanovanjskih stavb pa se je znižala

Slika 11: Vrednost opravljenih gradbenih del, desezonirano



Vir: SURS, preračuni UMAR.

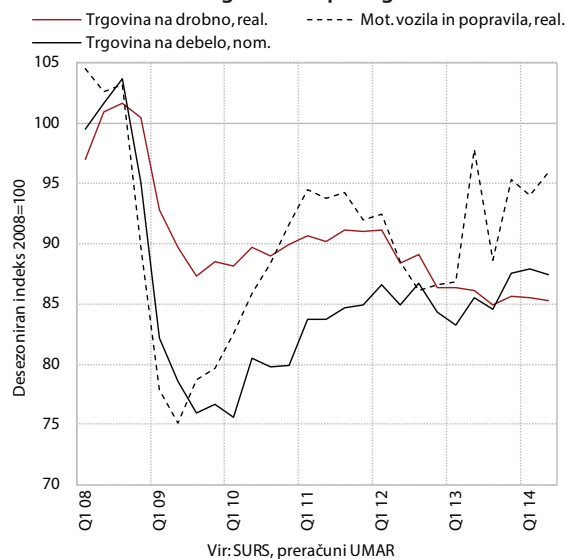
Slika 12: Skupna površina stavb, predvidenih z izdanimi gradbenimi dovoljenji v zadnjih štirih četrtletjih



in bila tudi nižja kot v enakem obdobju lani. Podobno neugodno sliko glede prihodnje aktivnosti nam kažejo podatki o izdanih gradbenih dovoljenjih: skupna površina stavb, predvidenih z izdanimi gradbenimi dovoljenji, je bila v lanskem zadnjem kot tudi v letošnjih prvih dveh četrtletjih precej nižja kot v enakem obdobju lani.

Prihodek v trgovini na debelo in na drobno letos stagnira, v trgovini z motornimi vozili pa nekoliko raste (desez.). V trgovini na drobno se ob manjših mesečnih nihanjih že celo leto giblje na najnižji ravni po letu 2008. V trgovini na debelo se je rast iz lanskega leta letos prekinila, tako da je bil prihodek v drugem četrtletju na podobni ravni kot

Slika 13: Prihodek v trgovinskih panogah

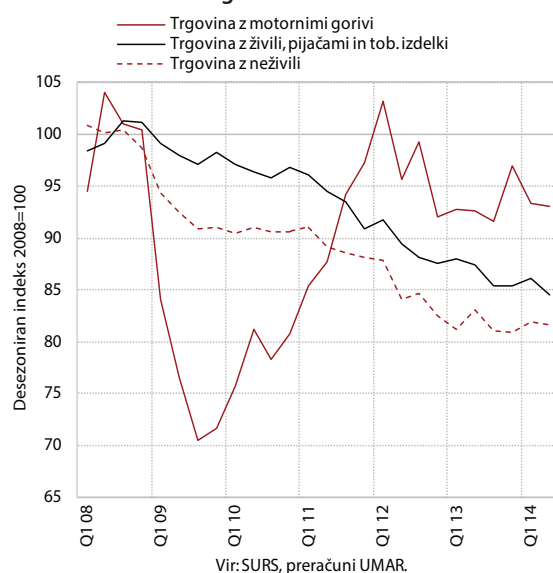


Vir: SURS, preračuni UMAR

konec leta 2013. V trgovini z motornimi vozili in njihovimi popravili se je lanskoletna rast nadaljevala tudi v drugem četrtletju. V primerjavi z lanskim letom je bil prihodek višji le v trgovini na debelo, skupaj v prvem polletju pa ob visoki rasti v prvem četrtletju še v trgovini z motornimi vozili.

Znotraj trgovine na drobno se je prodaja v drugem četrtletju zmanjšala v vseh treh panogah (desez.), medletno pa je ostala višja le pri motornih gorivih. Zmanjševanje prihodka v trgovini z živili, pijačami in tobaknimi izdelki, ki se je prekinilo v preteklih dveh četrtletjih, se je v drugem tromesečju nadaljevalo. Na podobno nizkih ravneh kot v preteklem letu in pol⁶ ostaja prihodek v trgovini z neživili. Med neživili se je drugo četrtletje zapored močnejše

Slika 14: Prihodek v trgovini na drobno



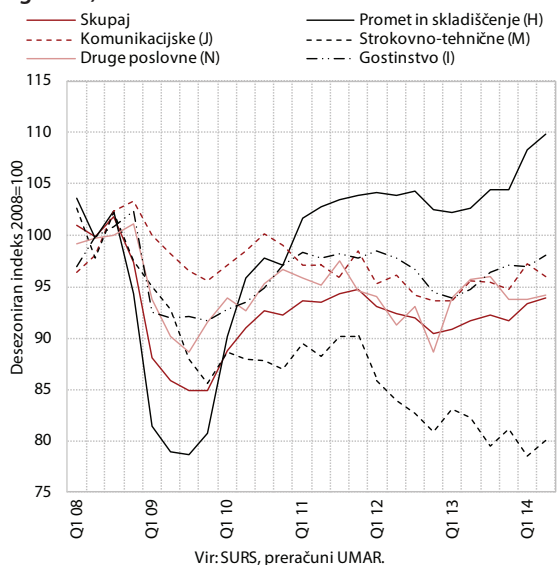
Vir: SURS, preračuni UMAR.

⁶ Z izjemo višje prodaje pred lanskim dvigom stopenj DDV.

povečala prodaja gospodinjskih naprav, avdio ter video zapisov in računalniških ter telekomunikacijskih naprav, knjig in športne opreme, ki pa še vedno močno zaostajajo za predkriznimi ravnmi. Po nihanjih v preteklih dveh četrletjih se je nekoliko zmanjšal prihodek v *trgovini z motornimi gorivi*, ki pa je ostal medletno višji, kar je tudi posledica večje prodaje dizelskega goriva.

Nominalni prihodek v tržnih storitvah (brez trgovine)⁷ se je v drugem četrletju 2014 (desez.) ponovno povečal in je bil tudi medletno višji zaradi dejavnosti prometa, a ostaja nižji pri večini ostalih tržnih storitvah. Z nadaljnjo rastjo v drugem četrletju se je med glavnimi storitvami medletno najbolj povečal prihodek *prometnih storitev*⁸, ki edini presega predkriznega (za desetino). Ob krepitvi prenočitve se je v drugem četrletju še naprej povečal prihodek v *gostinstvu*. V *strokovno-tehničnih storitvah* se je prihodek najbolj povečal (za 2,1 %), a je med vsemi tržnimi storitvami najbolj zaostal za lansko ravno (-2,4 %). V okviru teh storitev se prihodek medletno še nekoliko znižuje (računovodske) oziroma stagnira (projektantske). Ob skromni medčetrletni rasti je bil medletno precej nižji tudi prihodek pri *drugih poslovnih storitvah*, a pri njih izstopa prihodek zaposlovalnih storitev, ki za več kot četrtno presega povprečnega iz leta 2008. Prihodek se je v drugem četrletju zmanjšal le v *informacijsko-komunikacijskih storitvah* in je bil tudi medletno nižji predvsem zaradi znižanja v telekomunikacijskih storitvah⁹.

Slika 15: Nominalni prihodek v tržnih storitvah (brez trgovine)



⁷ Gre za dejavnosti H–N po SKD 2008, za katere velja Uredba Sveta (ES) št. 1165/98 o kratkoročnih statističnih kazalcih.

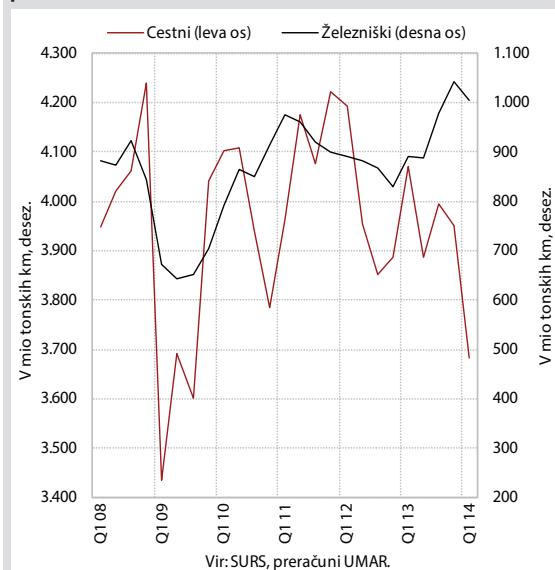
⁸ Medletno je bil prihodek prometnih storitev višji za 6,3 %, pri čemer se je še nekoliko bolj, za 8,2 %, okreplil izvoz transportnih storitev, to je opravljenih storitev za tujega naročnika (podatki BS).

⁹ V telekomunikacijskih storitvah se je medletno prihodek znižal za 0,6 %. V nasprotju s prejšnjimi gibanji se je tokrat prihodek pri največjem ponudniku telekomunikacijskih storitev Telekomu Slovenije povečal za 2,8 % (vir: poslovna poročila Telekomu).

Okvir 2: Obseg cestnega in železniškega blagovnega prometa v 1. četrletju 2014

Z zmanjšanjem v prvem četrletju 2014 je cestni blagovni promet zdrsnil na povprečno raven iz kriznega leta 2009, železniški pa je v primerjavi z 2009 ostal za polovico višji. Obseg cestnega blagovnega prometa se je v letošnjem prvem četrletju zmanjšal za 6,8 % (desez.), malo bolj v mednarodnem prometu kot v notranjem. K medletnemu znižanju obsega vseh prevozov slovenskih prevoznikov skoraj za desetino¹ je največ, kar tri četrtnine, prispevalo znižanje obsega prevozov (izključno) po tujini². Obseg mednarodnih prevozov naših prevoznikov je bil tudi medletno za 11,8 % nižji, obseg prevozov (izključno) po Sloveniji pa je ostal za 13,9 % višji. K medletni rasti notranjega prometa je precej prispevala višja aktivnost v gradbeništvu³. Obseg železniškega blagovnega prometa se je v prvem četrletju ravno tako nekoliko zmanjšal (za 3,5 % deseiz.), a je v nasprotju s cestnim blagovnim prometom ostal na visoki ravni in je bil medletno še vedno za 13,0 % višji. Ta rast je povezana z velikim povečanjem obsega prevozov za tujega naročnika.

Slika 16: Obseg cestnega in železniškega blagovnega prometa



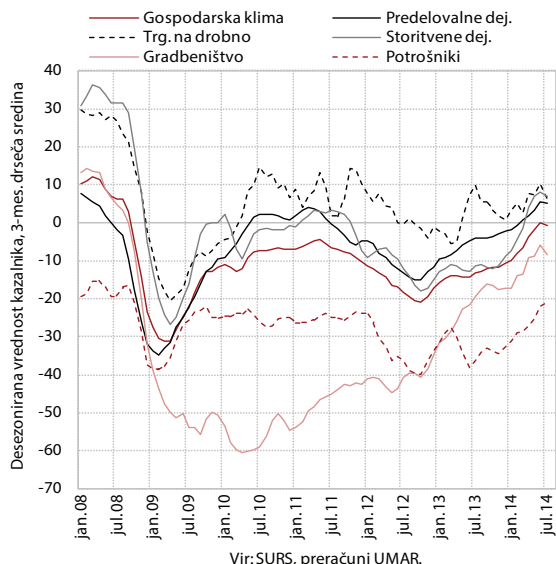
¹ Glede na to, da se je po podatkih BS izvoz storitev v cestnem transportu hkrati povečal za dobro desetino, sklepamo, da se je delež prevozov, ki jih naši prevozniki opravijo za tuje poslovne subjekte, medletno okreplil (kjer so naročniki prevoza domači pa zmanjšal).

² Medletno se je tokrat obseg teh mednarodnih prevozov znižal kar za 17,2 %, v primerjavi s Q1 2008 pa se je povečal za 17,7 %. Cestni se je od Q1 2008 zmanjšal za 5,8 %.

³ V strukturi notranjega prevoza blaga (merjeno v tonskih kilometrih; podatki SURS za leto 2013) več kot dve petini dosega prevoz rudnin in kamnin, nekovinskih mineralnih izdelkov ter kovin in kovinskih izdelkov, kar so povečini materiali, ki se uporabljajo v gradbeništvu. Realno se je vrednost opravljenih gradbenih del v prvem četrletju 2014 medletno povečala za 36,7 %.

Izboljševanje razpoložanja v gospodarstvu se je v sredini leta ustavilo. Kazalniki razpoložanja so se v vseh dejavnostih od maja, ko je bilo razpoložanje v večini najugodnejše, poslabšali. Nadalje se je v poletnih mesecih nekoliko izboljšalo le zaupanje potrošnikov.

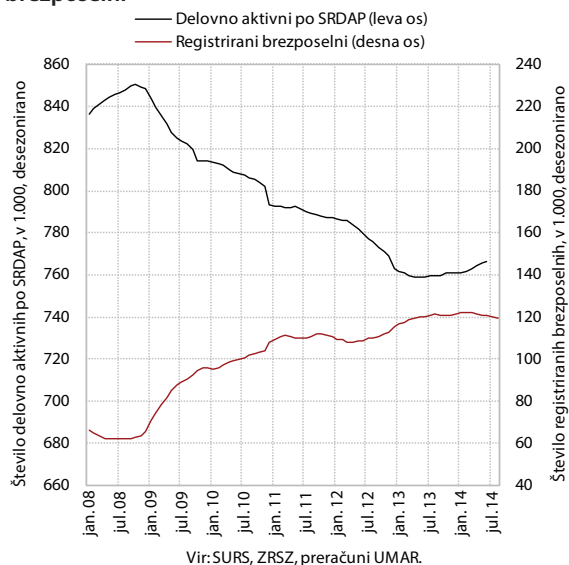
Slika 17: Poslovne tendence



Trg dela

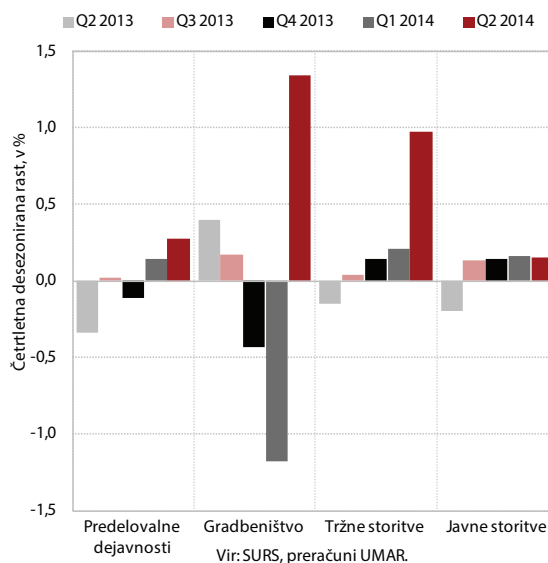
Rast števila delovno aktivnih¹⁰ se je v drugem četrtletju okrepila (desez.). Število delovno aktivnih se je začelo nekoliko povečevati v drugem četrtletju lani, od letošnjega februarja pa se je rast nekoliko okrepila. V

Slika 18: Delovno aktivni po registru in registrirani brezposelni



¹⁰ Po statističnem registru delovno aktivnega prebivalstva; to so zaposlene in samozaposlene osebe brez samozaposlenih kmetov.

Slika 19: Delovno aktivni po področjih dejavnosti



drugem četrtletju letos se je njihovo število opazneje povečalo (0,5 %, desez.), medletno pa je bilo večje za skoraj odstotek. V primerjavi z enakim obdobjem lani je bilo večje zlasti v posameznih dejavnostih tržnih storitev¹¹, pri čemer izstopa povečanje v zaposlovalnih dejavnostih (za 55,5 % oz. 3,6 tisoč oseb) in v javnih storitvah (izobraževanje, zdravstvo), nekoliko tudi v predelovalnih dejavnostih. Kljub povečanju v zadnjem letu pa število delovno aktivnih v drugem četrtletju letos ostaja za 9,3 % manjše (desez.) v primerjavi z enakim obdobjem leta 2008. Tudi po podatkih ADS se je število delovno aktivnih

Tabela 4: Kazalniki gibanj na trgu dela

v %	2013	VI 14/ V 14	VI 14/ VI 13	I-VI 14/ I-VI 13
Aktivno prebivalstvo	-0,7	0,0	0,7	0,3
Formalno delovno aktivni	-2,0	0,1 ¹	0,7	0,0
Zaposlene osebe	-2,6	0,2	0,6	0,1
Registrirani brezposelni	8,8	-0,3 ¹	0,6	2,7
Povprečna nominalna bruto plača	-0,2	0,2 ¹	1,7	1,0
- zasebni sektor	0,6	0,1 ¹	2,1	1,6
- javni sektor	-1,3	0,4 ¹	1,4	0,3
- v tem sektor država	-2,5	0,4 ¹	1,4	-0,2
	2013	VI 13	V 14	VI 14
Stopnja registrirane brezposelnosti (v %), desezonirano	13,1	13,2	13,2	13,2
Povprečna nominalna bruto plača (v EUR)	1.523,18	1.495,45	1.531,66	1.521,38
- zasebni sektor (v EUR)	1.404,40	1.366,75	1.408,40	1.396,00
- javni sektor (v EUR)	1.740,78	1.731,79	1.760,89	1.755,94
- v tem sektor država (v EUR)	1.716,48	1.716,93	1.738,75	1.741,45

Vir: ZRSZ, SURS, preračuni UMAR.
Opomba: ¹ desezonirani podatki.

¹¹ Večje kot v enakem obdobju lani je bilo v strokovnih, znanstvenih in tehničnih ter v informacijskih in komunikacijskih dejavnostih.

Tabela 5: Tokovi v in iz evidence registrirane brezposelnosti

	I-XII 13	I-VIII 13	I-VIII 14	VIII 14
PRILIV	108.344	67.144	63.135	5.581
Iskalci prve zaposlitve	19.071	8.205	8.512	783
Iskalci ponovne zaposlitve (izgubili delo)	88.710	58.823	54.546	4.795
Stečaj podjetja	3.732	2.665	2.658	183
Poslovni razlog oz. prisilna poravnava	17.896	11.948	10.349	883
Prenehanje pogodbe za določen čas	54.004	35.547	33.066	2.892
Ostalo	13.078	8.663	8.473	837
Ostalo (prehodi med evidencami)	563	116	77	3
ODLIV	102.390	68.605	72.366	6.996
Brezposelni dobili delo	65.054	44.576	50.691	4.072
Javna dela	5.423	4.486	4.842	164
Samozaposlitev	5.789	2.983	2.152	182
Prehod v neaktivnost	13.295	7.967	7.317	1.002
Upokojitev	8.511	5.412	4.341	619
Kršitev obveznosti	14.772	9.913	7.751	1.209
Ostalo (prijava v druge evidence, ostalo)	9.269	6.149	6.607	713

Vir: ZRSZ.

Tabela 6: Delovno aktivni po področjih dejavnosti

	Število v 1.000				Sprememba števila			
	2013	VI 13	V 14	VI 14	2013/ 2012	VI 14/ V 14	VI 14/ VI 13	I-VI 14/ I-VI 13
Predelovalne dejavnosti	177,7	177,7	178,4	178,1	-5.235	-323	433	41
Gradbeništvo	54,3	55,2	54,8	55,0	-5.541	286	-124	-322
Tržne storitve	333,1	333,6	338,2	339,8	-5.260	1.583	6.191	3.082
–od tega Trgovina, vzdrževanje in popravila motornih vozil	104,2	103,8	103,7	103,9	-3.656	261	137	-1.230
Javne storitve	170,1	170,7	171,5	171,6	-1.489	83	944	713
Dej. javne uprave in obrambe, dej. obvezne socialne varnosti	49,1	49,4	49,0	49,1	-1.559	83	-251	-408
Izobraževanje	65,4	65,5	66,4	66,2	-71	-188	678	620
Zdravstvo in socialno varstvo	55,6	55,7	56,1	56,3	141	188	517	500
Drugo	58,4	59,3	57,1	57,5	1.121	376	-1.816	-3.723

Vir: SURS, preračuni UMAR.

v drugem četrtletju letos nadalje povečalo (1,3 %, desez.), glede na enako obdobje lani pa je bil višji tudi obseg zaposlenosti po statistiki nacionalnih računov (za 0,7 %).

Število registriranih brezposelnih se od marca zmanjšuje (desez.). Na zmanjševanje števila registriranih brezposelnih vpliva predvsem povečano zaposlovanje. Zmanjševanje se je nadaljevalo tudi avgusta (desez.), ko je bilo konec meseca v evidenci brezposelnih prijavljenih 114.784 oseb, kar je 1,6 % manj kot avgusta lani. V prvih osmih mesecih letos se je v evidenco brezposelnih prijavilo manj oseb kot v enakem obdobju lani, kar je predvsem posledica manjšega priliva zaradi prenehanj pogodb za določen čas in iz poslovnih razlogov. Na strani odliva, ki je večji kot v enakem obdobju lani, je opazno večji zlasti odliv v zaposlitev. Nekoliko manj je bilo prehodov v neaktivnost, za petino manj pa kršitev obveznosti. Zaradi manjšega števila registriranih brezposelnih oseb se je v drugem četrtletju nekoliko znižala tudi stopnja registrirane brezposelnosti,

ki pa ostaja na zelo visoki ravni (13,2 %, desez.). Tudi po podatkih ADS se je število brezposelnih v drugem četrtletju letos zmanjšalo (desez.), stopnja brezposelnosti pa se je znižala za 0,7 o. t. in znašala 9,6 % (desez.).

Povprečna bruto plača na zaposlenega, ki se od sredine lanskega leta nekoliko povečuje, se je v drugem četrtletju zvišala za nadaljnjih 0,4 % (desez.). K zvišanju sta tokrat enako prispevala oba sektorja, zasebni in javni. Po stagnaciji v letu 2012¹² se bruto plača v zasebnem sektorju zadnje leto in pol postopoma zvišuje (drugo četrtletje 0,2 %), po dveh letih pa se letos znova krepi tudi v javnem sektorju. Ob rasti v javnih družbah¹³ se je v drugem četrtletju opazneje zvišala v sektorju država (0,7 %), zlasti zaradi izplačil zadržanih napredovanj javnih

¹² Na rast v letih 2010 in 2011 je vplival predvsem dvig minimalne plače in spremenjena struktura zaposlenosti.

¹³ Javne družbe so družbe, nad katerimi ima država nadzor, osnovno merilo nadzora pa je večinski lastniški delež. Mednje sodijo javne gospodarske družbe, banke, zavarovalnice, domovi za ostarele, lekarne ipd.

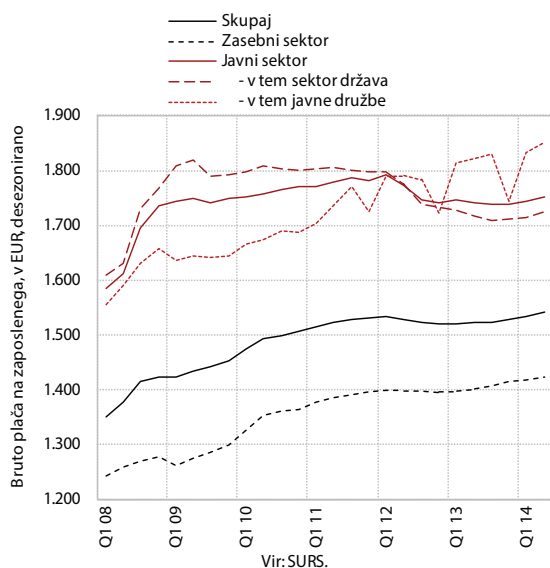
Tabela 7: Plače po področjih dejavnosti

	Bruto plača na zap., v EUR		Sprememba, v %			
	2013	VI 2014	2013/2012	VI 14/VI 14	VI 14/VI 13	I-VI 14/I-VI 13
Povprečna bruto plača na zaposlenega	1.523,18	1.521,38	-0,2	-0,7	1,7	1,0
Dejavnosti zasebnega sektorja (A-N;R-S)	1.473,47	1.465,10	0,7	-0,9	2,0	1,5
Industrija (B-E)	1.482,76	1.492,33	2,6	0,0	4,0	3,2
- v tem predelovalne dejavnosti	1.436,53	1.445,89	2,8	-0,3	4,3	3,4
Gradbeništvo	1.188,38	1.179,81	-1,4	-1,2	0,3	0,3
Tradicionalne storitve (G-I)	1.355,65	1.347,27	0,1	-0,6	1,4	0,9
Ostale tržne storitve (J-N;R-S)	1.691,40	1.655,26	-1,3	-2,2	0,4	0,0
Dejavnosti javnih storitev (O-Q)	1.670,91	1.690,14	-2,3	0,0	1,0	-0,4
- Dejavnost javne uprave in obrambe, dej. obvezne soc. varnosti	1.727,19	1.755,04	-1,4	0,0	1,9	0,2
- Izobraževanje	1.621,86	1.638,38	-3,3	0,1	0,6	-0,6
- Zdravstvo in socialno varstvo	1.677,78	1.692,60	-2,0	-0,1	0,7	-0,7

Vir: SURS, preračuni UMAR.

uslužbencev.¹⁴ V prvem polletju je bila tako medletno nižja le še za 0,2 %, v zasebnem sektorju in javnih družbah pa višja za okrog 1,5 %.

Slika 20: Povprečna bruto plača na zaposlenega



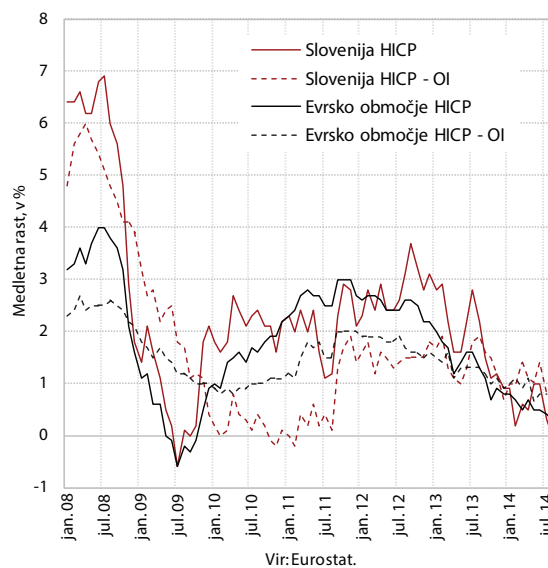
Cene

Avgusta¹⁵ so bile cene življenjskih potrebščin prvič po letu 2009 medletno nižje (-0,3 %). Na padec so vplivale predvsem nižje cene energentov ter nepredelane hrane, ki so zaznamovale gibanje cen tudi v evrskem območju,

¹⁴ Zadržana napredovanja so napredovanja javnih uslužbencev iz let 2011 (napredovanja v naziv) in 2012 (napredovanja v plačni razred in naziv), ki so se jim skladno z Dogovorom o dodatnih ukrepih na področju plač in drugih stroškov dela v javnem sektorju za uravnoteženje javnih financ v obdobju od 1. 6. 2013 do 31. 12. 2014 (UL RS št. 46/2013) začela izplačevati šele aprila letos.

¹⁵ Podrobni podatki o avgustovski inflaciji bodo objavljeni kasneje in jih bomo v EO komentirali prihodnji mesec.

Slika 21: Dejanska in osnovna inflacija v Sloveniji in evrskem območju



kjer je bila po prvih podatkih Eurostata zabeležena najnižja rast v zadnjih petih letih (0,3 %) .

Gibanje cen v letošnjem letu ostaja pod vplivom šibkega povpraševanja in odsotnosti cenovnih šokov iz mednarodnega okolja. Skromno rast cen letos (0,4 %) tako zaznamujejo predvsem višje cene storitev (1,5 o. t.), katerih prispevek se je v primerjavi z enakim obdobjem lani nekoliko zvišal. Odsotnost surovinskih šokov iz mednarodnega okolja se letos odraža predvsem na nizkih rasteh cen hrane (predvsem nepredelane) in energentov, ki so k lanski inflaciji v prvih sedmih mesecih (1,1 %) skupaj prispevale 0,9 o. t. (letos 0,0 o. t.). Gibanje cen energentov v letošnjem letu ostaja umirjeno ter pod vplivom nižjih cen električne energije (-3,8 %) in nekoliko višjih cen tekočih goriv (1,9 %). Nadaljevanje šibkega domačega povpraševanja se še naprej odraža na gibanju cen ostalega blaga, predvsem

Tabela 8: Razčlenitev HICP na podskupine - julij 2014

	Slovenija			Evrsko območje		
	kumulativa %	utež %	prispevek v o.t.	kumulativa %	utež %	prispevek v o.t.
Skupaj HICP	0,4	100,0	0,4	-0,4	100,0	-0,4
Blago	-1,2	64,8	-0,8	-1,9	57,2	-1,1
Predelana hrana, alkohol, tobak in tobačni izdelki	1,1	16,1	0,2	0,6	12,3	0,1
Nepredelana hrana	0,8	7,5	0,1	-1,6	7,5	-0,1
Ne-energetsko industrijsko blago	-4,5	26,4	-1,2	-3,8	26,7	-1,0
Ne-energetsko industrijsko blago, trajne dobrine	-1,3	8,7	-0,1	-0,7	8,4	-0,1
Ne-energetsko industrijsko blago, netrajne dobrine	-0,6	8,5	-0,1	0,3	8,1	0,0
Ne-energetsko industrijsko blago, poltrajne dobrine	-10,4	9,2	-1,0	-8,4	10,2	-0,9
Energija	0,8	14,7	0,1	-0,4	10,8	0,0
Električna energija	-3,2	2,8	-0,1	0,5	2,7	0,0
Plin	1,5	1,1	0,0	-3,2	1,8	-0,1
Tekoča goriva	3,3	1,3	0,0	-3,0	0,9	0,0
Trda goriva	-0,7	1,0	0,0	-0,6	0,1	0,0
Daljinska energija	1,8	0,8	0,0	-2,2	0,6	0,0
Goriva in maziva	2,1	7,6	0,2	0,7	4,8	0,0
Storitve	3,5	35,2	1,2	1,6	42,8	0,7
Storitve - stanovanje	4,1	3,2	0,1	1,7	10,5	0,2
Storitve - transport	3,1	6,2	0,2	2,7	7,3	0,2
Storitve - komunikacije	0,6	3,6	0,0	-2,2	3,1	-0,1
Storitve - rekreacija, popravila, osebna nega	4,8	14,3	0,7	2,4	14,7	0,4
Storitve - ostale storitve	2,4	8,0	0,2	1,3	7,2	0,1
HICP brez energije in nepredelane hrane	0,3	77,8	0,2	-0,3	81,7	-0,2

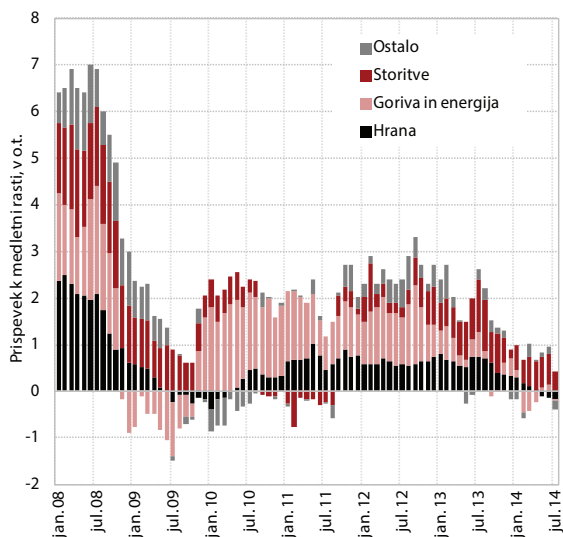
Vir: Eurostat, preračuni UMAR.

Opomba: Klasifikacija ECB.

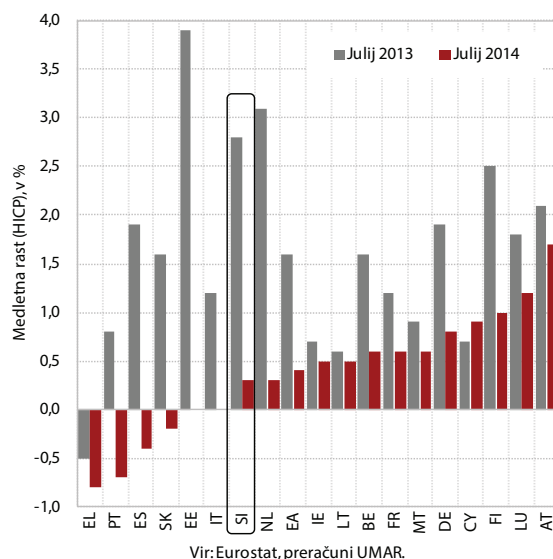
trajnih in poltrajnih dobrin (-0,3 o. t.), katerih nakupi so se zaradi negotovosti v času recesije zmanjšali.

Osnovna inflacija se je julija nekoliko znižala in ostaja ob odsotnosti cenovnih pritiskov še naprej umirjena in pod

vplivom šibkega povpraševanja. Julija se je še nekoliko znižala, ob trenutnih cenah hrane ter energentov pa se giblje nad dejansko inflacijo.

Slika 22: Struktura medletne inflacije


Vir: SURS, preračuni UMAR.

Slika 23: Inflacija v posameznih državah evrskega območja


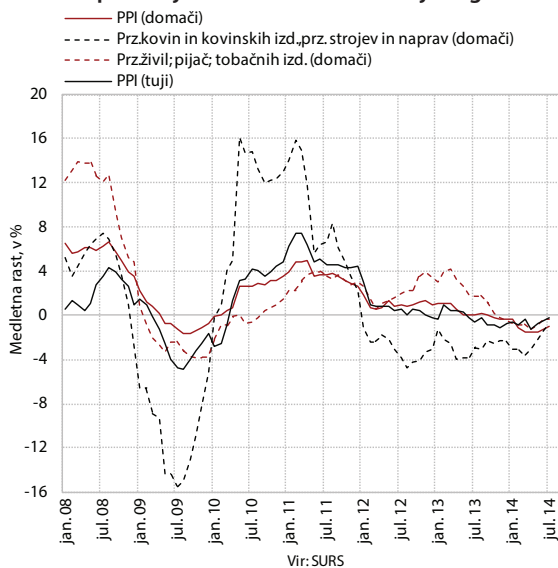
Vir: Eurostat, preračuni UMAR.

Rast cen v evrskem območju je tudi julija ostala zelo nizka (0,4 %). Julija se je inflacija v evrskem območju ponovno znižala in v večini držav ostala pod 1 %. Na nizko rast cen vplivajo predvsem višje cene storitev (0,6 o. t.), ob medletno nižjih evrskih cenah nafte na svetovnih trgih (-4,3 %) pa so inflacijo znižale nižje cene energentov (-0,1 o. t.). Poleg slednjih so nizko rast cen podobno kot doma zaznamovale tudi nižje cene nepredelane hrane, predvsem sezonskega sadja in zelenjave (-0,2 o. t.), ki so v zadnjih petih letih dosegle rekordno nizke vrednosti.

Medletni padec cen industrijskih proizvodov se je julija na domačem in tujih trgih zmanjšal. Na domačem trgu so k padcu (-1,0 %) prispevale predvsem nižje cene v proizvodnji kovin (-0,8 %), za katere je značilno umirjanje padca v zadnjih štirih mesecih (za 3 o. t.). Podobna cenovna giba

nja so značilna tudi za tuje trge (-0,2 %). Umirjanje je prisotno tudi pri gibanju uvoznih cen, ki so se na medletni ravni sicer znižale (-1,1 %), padec pa so omilile višje cene v proizvodnji kovin, kjer je bila prvič po oktobru 2012 zabeležena rast (0,5 %).

Slika 24: Gibanje cen industrijskih proizvodov pri domačih proizvajalcih na domačem in tujih trgih

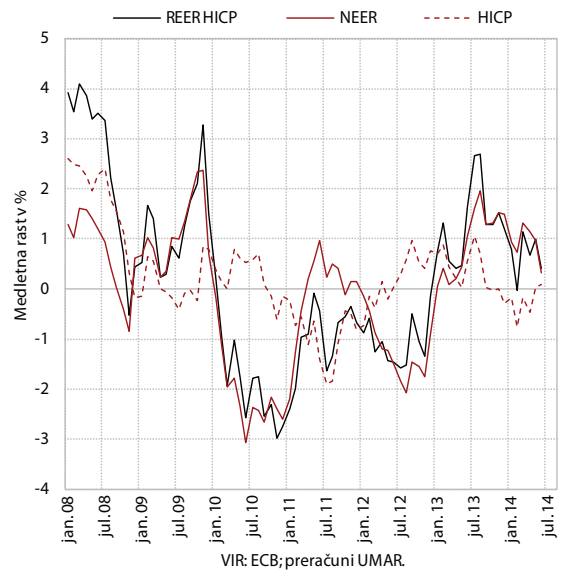


Junija se je medletno slabšanje cenovne konkurenčnosti gospodarstva nadaljevalo. V prvih šestih mesecih je bila Slovenija po poslabšanju cenovne konkurenčnosti med članicami evrskega območja približno v sredini, izboljšanje cenovne konkurenčnosti pa je v prvem polletju zabeležila le relativno manjša skupina članic¹⁶. Medletna rast realnega efektivnega tečaja, merjenega z relativnimi HICP¹⁷, se je junija znižala na 0,4 %. Gre za posledico manjše okrepitve evra, ki je na mesečni ravni do večine valut pomembnejših trgovinskih partneric v zadnjih treh mesecih padal. Relativne cene so se junija povečale, potem ko se je njihovo padanje maja ustavilo.

¹⁶ Ciper, Grčija in Portugalska.

¹⁷ Slovenskimi v primerjavi s trgovinskimi partnericami.

Slika 25: Realni efektivni tečaj, deflacionalen s HICP



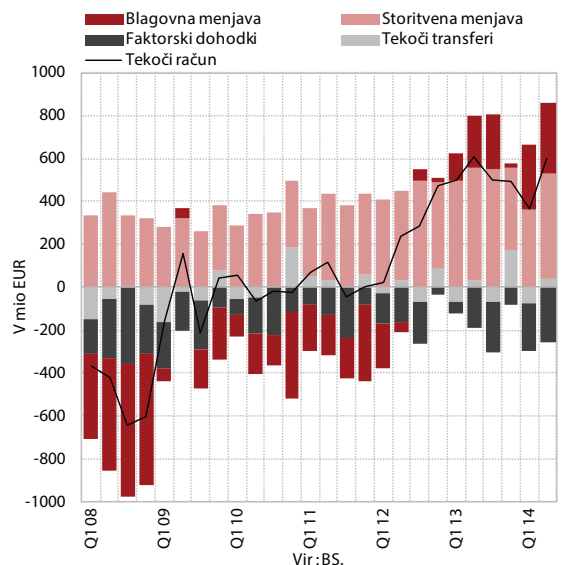
VIR: ECB; preračuni UMAR.

Plačilna bilanca

Na tekočem računu plačilne bilance je že tretje leto presežek. Presežek tekočih transakcij se je v drugem letošnjem četrtletju še povečal in dosegel 603,3 mio EUR. Kljub višjemu presežku v menjavi s tujino je bil medletno nekoliko nižji zaradi višjega primanjkljaja v bilanci faktorskih dohodkov, ki je posledica rasti neto plačil obresti na dolg državnega sektorja. Bilanca tekočih transferov se je nekoliko izboljšala.

Presežek v menjavi s tujino se je tudi v drugem četrtletju povečal zaradi rasti blagovnega presežka. Na medletno višji blagovni presežek je najbolj vplivala rast izvoza na

Slika 26: Komponente salda tekočega računa plačilne bilance

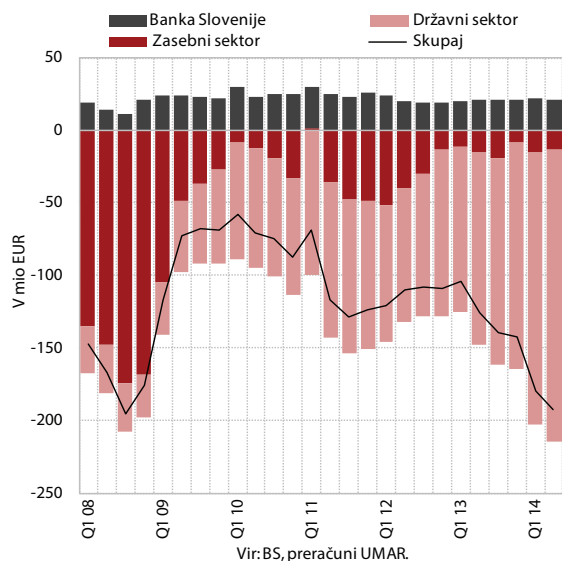


VIR: BS.

trge EU, ki se nadaljuje že peto četrletje, izvoz na trge nečlanic EU pa je bil znova nižji. Presežek v storitveni menjavi je bil medletno nižji predvsem zaradi menjave skupine ostalih poslovnih storitev. Med njimi je bil nižji v menjavi posredovanj in drugih storitev, povezanih s trgovino,¹⁸ v menjavi raznih poslovnih, profesionalnih in tehničnih storitev pa je bil primanjkljaj višji. Okrepili so se tudi izdatki za investicijska dela, gradnjo in montažo, ki jih tuja podjetja izvajajo v Sloveniji, prihodki slovenskih gradbenih podjetij v tujini pa so upadli.

Primanjkljaj v **bilanci faktorskih dohodkov** je bil v drugem četrletju višji predvsem zaradi večjega odliva dohodkov iz kapitala, bilanca tekočih transferjev pa se je izboljšala. K medletno višjemu primanjkljaju v **bilanci faktorskih dohodkov** so v drugem četrletju največ prispevala neto plačila obresti na zunanji dolg, kar je povezano z rastjo neto plačil obresti na dolg državnega sektorja. Nadaljevalo se je razdolževanje zasebnega sektorja v tujini, zmanjšanje neto plačil obresti zasebnega sektorja pa je bilo medletno podobno kot v prvem četrletju. BS ob nizki obrestni meri glavnega refinanciranja izkazuje stabilen pozitiven saldo obresti in prejema več obresti na finančno premoženje, ki ga ima na računih v tujini. Zaradi večjega števila dnevnih migrantov na delu v tujini se neto priliv dohodkov od dela povečuje. Presežek v bilanci **tekočih transferjev** je bil v drugem četrletju medletno nekoliko višji, kar je bilo večinoma posledica več prejetih transferjev zasebnega sektorja (rente, pokojnine, invalidnine in drugi socialni prispevki).

Slika 27: Saldo obresti po sektorjih



Finančne transakcije s tujino¹⁹ so v drugem četrletju izkazovale neto priliv naložb v vrednostne papirje in neposrednih naložb ter visok neto odliv ostalih naložb.

¹⁸ Vsa plačila v okviru poslov posredovanja, zastopniška in posredniška provizija ter drugi stroški.

¹⁹ Brez mednarodnih denarnih rezerv.

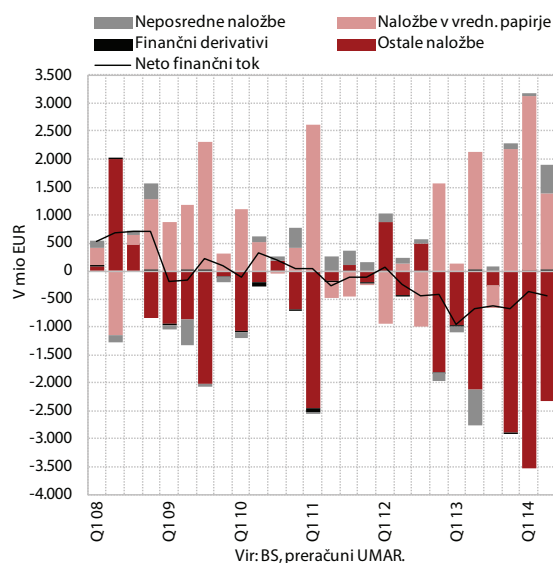
V drugem četrletju so bile finančne transakcije neto odlivne v višini 458,1 mio EUR (v enakem obdobju lani 671,9 mio EUR).

Naložbe v vrednostne papirje so bile v drugem četrletju neto prilivne (1.351,5 mio EUR), na kar so vplivale višje obveznosti države do tujih portfeljskih vlagateljev.

Po skromnih prilivih v predhodnih četrletjih so se okrepili tokovi *neposrednih naložb*, ki so bile v drugem četrletju neto prilivne v višini 522,7 mio EUR. Večino kapitalskih prilivov je tokrat predstavljal lastniški kapital avstrijskih in hrvaških vlagateljev, pri čemer gre večinoma za prodajo domačih podjetij tujim lastnikom.

Ostale naložbe so bile v drugem četrletju neto odlivne v višini 2.346,0 mio EUR, kar je bilo večinoma posledica neto odliva gotovine in vlog. BS je povečala gotovino in vloge na računih v tujini,²⁰ poleg tega so vloge povečale tudi poslovne banke in prebivalstvo. Nadaljevalo se kratkoročno kreditiranje tujine, kar je posledica rasti izvoza. Poslovne banke so tujini znova odplačevale posojila, nerezidenti pa dvigali vloge iz slovenskih bank.

Slika 28: Finančne transakcije plačilne bilance



Neto zunanji dolg Slovenije je konec junija znašal 12,3 mrd EUR (34,4 % ocenjenega BDP) in je bil v primerjavi z decembrom leta 2013 večji le za 0,2 mrd EUR.

Bruto dolžniške terjatve do tujine so konec junija dosegle 31,7 mrd EUR (89,0 % BDP) in so bile v primerjavi z decembrom lani višje za 3,9 mrd EUR. K povečanju so največ prispevale kratkoročne terjatve bančnega sektorja, in sicer porast imetij gotovine in vlog BS ter poslovnih bank na računih v tujini. Večji je bil tudi obseg

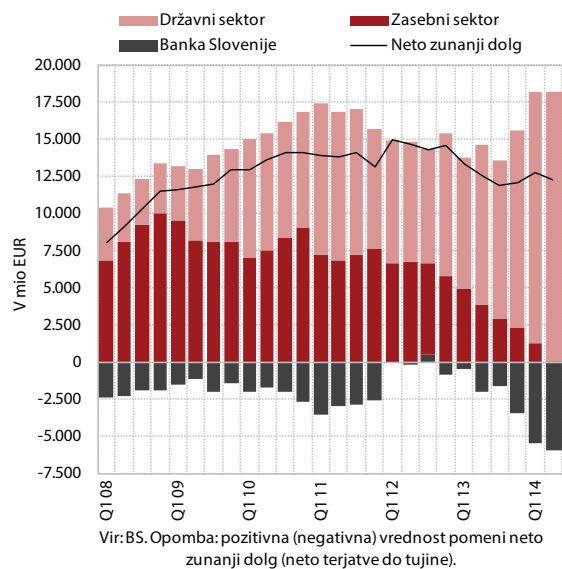
²⁰ BS je februarja odplačala obveznosti v okviru TARGET pozicije. Ob izdaji vrednostnih papirjev države so se aprila zato povečale terjatve BS v okviru Evrosistema.

Tabela 9: Plačilna bilanca

I-VI 14, v mio EUR	Prilivi	Odlivi	Saldo ¹	Saldo I-VI 13
Tekoče transakcije	15.147,7	14.179,2	968,5	1.105,7
Blagovna menjava (FOB)	11.575,0	10.938,0	637,0	370,4
Storitve	2.548,3	1.702,1	846,2	1.022,5
Dohodki od dela in kapitala	311,2	788,0	-476,9	-247,6
Tekoči transferi	713,3	751,1	-37,8	-39,6
Kapitalski in finančni račun	5.230,4	-6.265,7	-1.035,3	-1.563,3
Kapitalski račun	174,2	-213,8	-39,6	27,6
Kapitalski transferi	113,9	-162,6	-48,8	16,8
Patenti, licence	60,3	-51,2	9,2	10,7
Finančni račun	5.056,2	-6.051,9	-995,7	-1.590,9
Neposredne naložbe	668,0	-78,4	589,6	-750,0
Naložbe v vrednostne papirje	4.268,5	185,8	4.454,3	2.230,7
Finančni derivativi	-3,6	19,4	15,7	-7,2
Ostale naložbe	123,3	-6.013,2	-5.889,9	-3.111,8
Terjatve	109,8	-4.200,6	-4.090,8	-2.070,2
Obveznosti	13,5	-1.812,6	-1.799,1	-1.041,5
Mednarodne denarne rezerve	0,0	-165,5	-165,5	47,4
Statistična napaka	66,8	0,0	66,8	457,6

Vir: BS. Opomba: ¹Negativni predznak v saldu pomeni presežek uvoza nad izvozom pri tekočih transakcijah ter povečanje imetij pri kapitalskih transakcijah in zunanji poziciji centralne banke.

Slika 29: Neto zunanji dolg Slovenije



kratkoročnih kreditov, kar je povezano z nadaljnjo rastjo izvoza blaga in storitev.

Bruto zunanji dolg je konec junija dosegel 44,0 mrd EUR (123,4 % BDP), kar je 4,1 mrd EUR več kot decembra lani. Povečanje je bilo posledica zadolževanja državnega sektorja z izdajo dolgoročnih obveznic. Ob nadaljnjem povečanju dolga državnega sektorja se je znižal dolg BS v okviru Evrosistema in dolg zasebnega sektorja, zlasti poslovnih bank.

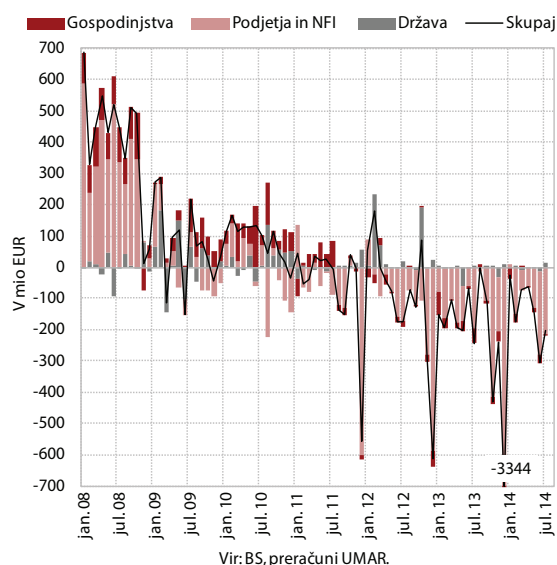
Finančni trgi

Julija se je razdolževanje nebančnih sektorjev v primerjavi z junijem nekoliko upočasnilo, v prvih sedmih mesecih pa je bilo na nekoliko nižji ravni kot v enakem obdobju lani. Obseg kreditov nebančnim sektorjem se je julija znižal za dobrih 200 mio EUR. Skoraj celotno znižanje je posledica razdolževanja poslovnega sektorja, v manjšem obsegu se je znižal tudi obseg kreditov gospodinjstvom, obseg kreditov državi pa se je nekoliko povečal (12,1 mio EUR). Obseg kreditov domačim nebančnim sektorjem se je v sedmih mesecih letos znižal za okoli 1 mrd EUR, kar je približno za 15 % manj kot v enakem obdobju lani. Znižanje je v veliki meri posledica manjšega razdolževanja gospodinjstev in države, razdolževanje podjetij in NFI pa zaradi visokega razdolževanja v juniju in juliju bistveno ne odstopa od lanske ravni. Banke so se še naprej razdolževale v tujini in zmanjševale obseg obveznosti do evrosistema. Povečuje pa se obseg vlog gospodinjstev in države.

Razdolževanje gospodinjstev se še naprej zmanjšuje. Julijsko znižanje je znašalo 2,4 mio EUR in je bilo med manjšimi mesečnimi znižanji v zadnjem letu. Obseg kreditov gospodinjstvom se je v sedmih mesecih letos znižal za slabih 110 mio EUR, kar je za približno polovico manj kot v enakem obdobju lani. K umirjanju zniževanja kreditov gospodinjstvom je v največji meri prispevalo manjše zniževanje potrošniških in tudi ponovna rast stanovanjskih kreditov, zmanjševanje obsega kreditov za ostale namene pa je bilo približno enako kot v preteklem letu.

Razdolževanje podjetij in NFI je v zadnjih dveh mesecih na razmeroma visoki ravni. Obseg kreditov podjetjem in NFI se je v sedmih mesecih letos znižal za okoli 870 mio EUR, kar je le slab odstotek manj kot v enakem obdobju lani.

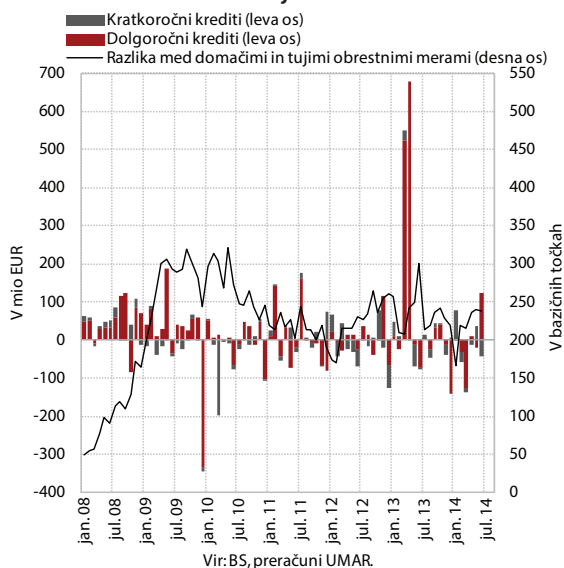
Slika 30: Prirast kreditov gospodinjstvom, podjetjem in NFI ter državi



Več kot polovica tega zmanjšanja je posledica junijskega in julijskega razdolževanja, ki je skupaj presešlo 480 mio EUR.

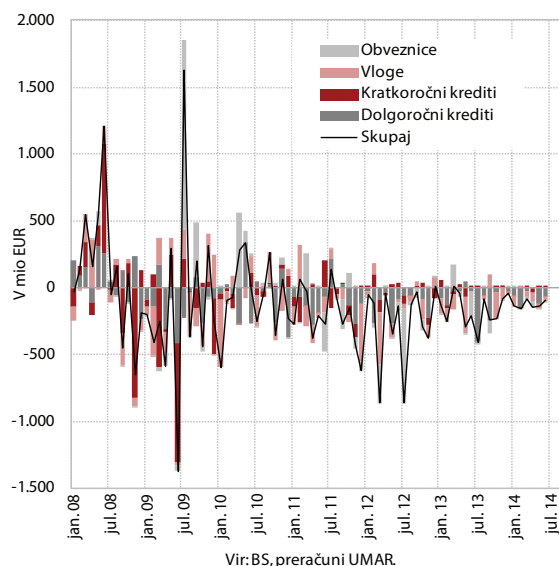
Podjetja in NFI so se že drugi mesec zapored neto zadolževala v tujini. Neto tokovi tujih kreditov so junija znašali 77,1 mio EUR, kar je najvišja vrednost letos. V celoti so bili posledica dolgoročnega neto zadolževanja, ki je bilo na ravni okoli 120 mio EUR. Podjetja in NFI so se v prvi polovici letošnjega leta na tujem neto razdolžila za skoraj 40 mio EUR. Razmeroma visoki neto tokovi tujih kreditov v nekaterih mesecih nakazujejo, da imajo finančno stabilna podjetja še vedno dostop do tujih dolžniških virov financiranja, s tem pa se najboljši komitenti postopoma umikajo iz bank v Sloveniji. Te tudi pol leta po začetku sanacije bančnega sistema aktivne obrestne mere ohranjajo na izredno visoki ravni, ki se pri posojilih nad 1 mio EUR gibljejo na ravni okoli 240 b. t. in so še vedno med najvišjimi v evrskem območju

Slika 31: Neto tokovi tujih kreditov podjetij in NFI ter razlike med domačimi in tujimi obrestnimi merami



Razdolževanje bank v tujini se sicer postopoma upočasnjuje, a dostop do tujih virov financiranja ostaja močno omejen. Banke so junija neto odplačale za okoli 95 mio EUR tujih obveznosti. Prevladovala so odplačila dolgoročnih kreditov in v manjši meri tudi vlog. V prvi polovici letošnjega leta so banke neto odplačale za okrog 770 mio EUR obveznosti do tujine, kar je za približno petino manj kot v enakem obdobju lani in najnižja vrednost v zadnjih štirih letih. Upočasnjevanje odplačevanja tujih obveznosti je po naši oceni predvsem posledica precej manjšega obsega obveznosti do tujih bank, ki je konec junija dosegal le še 5,1 mrd EUR in je bil za več kot 70 % nižji od najvišje ravni avgusta 2008.

Slika 32: Neto odplačila tujih obveznosti domačih bank



V letošnjem letu se povečuje obseg vlog gospodinjstev in tudi države. Obseg vlog gospodinjstev v bankah je bil v sedmih mesecih letos višji za okoli 540 mio EUR, kar je največji prirast v zadnjih šestih letih in kaže na večjo stopnjo zaupanja varčevalcev v slovenski bančni sistem. Najbolj so se povečale vloge čez noč, nekoliko tudi dolgoročne vloge, obseg kratkoročnih vlog pa se še naprej znižuje. Vloge države pa so se letos povečale za 1,3 mrd EUR. Za razliko od gospodinjstev so se poleg vlog čez noč povečale tudi kratkoročne vloge, prirast dolgoročnih vlog pa je bil zanemarljiv. Več kot polovica letošnjega povečanja je posledica julijskega prenosa vlog države z računa pri centralni banki na račune, odprte pri poslovnih bankah.

Slika 33: Oblikovanje rezervacij in oslabitev ter delež zamud nad 90 dni v slovenskem bančnem sistemu

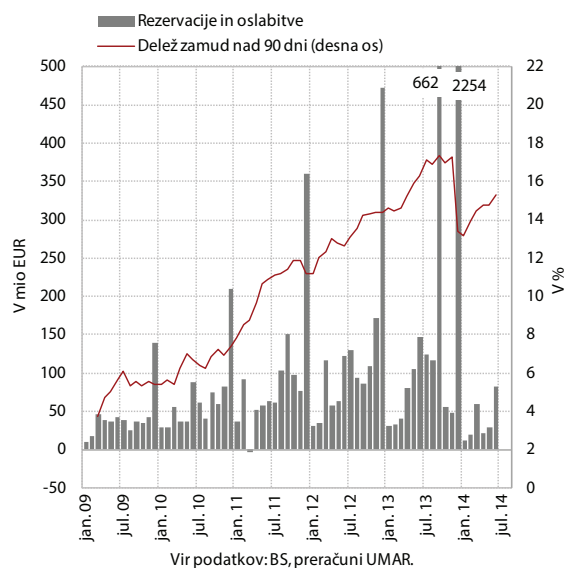


Tabela 10: Kazalniki finančnih trgov

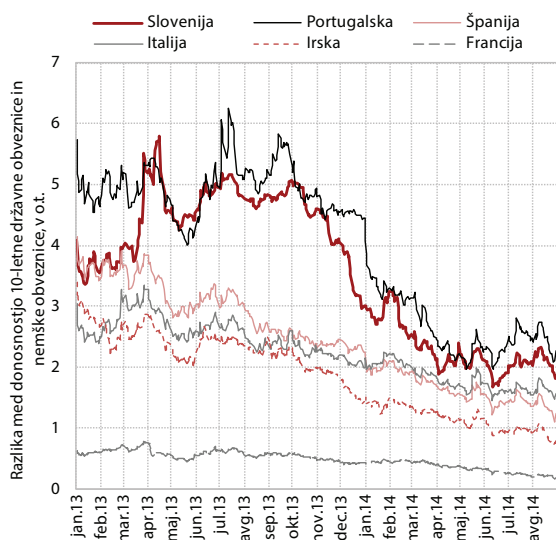
Krediti domačih bank nebančnemu sektorju in varčevanje prebivalstva	Nominalni zneski, v mio EUR		Nominalna rast, v %		
	31. XII 13	31. VII 14	31. VII 14/30. VI 14	31. VII 14/31. XII 13	31. VII 14/31. VII 13
Kreditni skupaj	26.176,0	25.183,5	-0,8	-3,8	-16,9
Kreditni podjetjem in DFO	15.594,8	14.724,7	-1,4	-5,6	-24,8
Kreditni državi	1.664,0	1.651,0	0,7	-0,8	-1,4
Kreditni gospodinjstvom	8.917,3	8.807,9	0,0	-1,2	-2,7
Potrošniški	2.213,4	2.166,6	-0,6	-2,1	-8,3
Stanovanjski	5.306,5	5.328,3	0,3	0,4	1,5
Ostalo	1.397,3	1.313,0	-0,6	-6,0	-8,8
Bančne vloge gospodinjstev skupaj	14.588,1	15.124,2	0,8	3,7	2,3
Čez noč	6.446,6	6.998,8	1,4	8,6	7,7
Kratkoročno vezane	3.681,9	3.478,8	-0,7	-5,5	-8,9
Dolgoročno vezane	4.456,1	4.641,7	1,0	4,2	4,0
Vloge na odpoklic	3,5	4,8	1,9	37,6	-18,3
Vzajemni skladi	1.854,6	2.037,0	1,6	9,8	12,2
Bančne vloge države skupaj	1.284,1	2.610,5	37,0	103,3	-26,5
Čez noč	22,9	736,4	350,8	3.117,5	89,8
Kratkoročno vezane	512,8	1.258,3	-4,8	145,4	-21,1
Dolgoročno vezane	738,5	604,4	44,6	-18,2	-60,3
Vloge na odpoklic	9,8	11,3	282,6	14,8	-75,2

Vir: Bilten BS, ATVP, preračuni UMAR.

Slabšanje kakovosti terjatev ostaja eno najpomembnejših tveganj v slovenskem bančnem sistemu. Delež zamud nad 90 dni se je v prvi polovici leta povečal za skoraj 2 o. t. na 15,3 %, delež vseh zamud v zadnjih mesecih pa niha na ravni okrog 18 %. Oblikovanje rezervacij in oslabitev je (kljub junijskemu skoku) v letošnjem letu precej manj intenzivno in je v prvih šestih mesecih znašalo okoli 220 mio EUR, kar je približno polovico ravni iz enakega obdobja lani.

Avgusta so se donosnosti slovenskih 10-letnih državnih obveznic znižale (za 14 b. t. na 2,99 %), razmik do nemške referenčne obveznice pa se je od sredine meseca zmanjševal (210 b. t.). V zadnjih desetih dneh meseca se je donosnost zelo zmanjšala in je bila konec avgusta na najnižji ravni do zdaj. Dinamika je bila podobna kot pri drugih perifernih državah evrskega območja in v skladu napovedmi ECB glede možnosti uvedbe dodatnih ukrepov.

Slika 34: Razlika med donosnostjo 10-letnih državnih obveznic in nemške obveznice

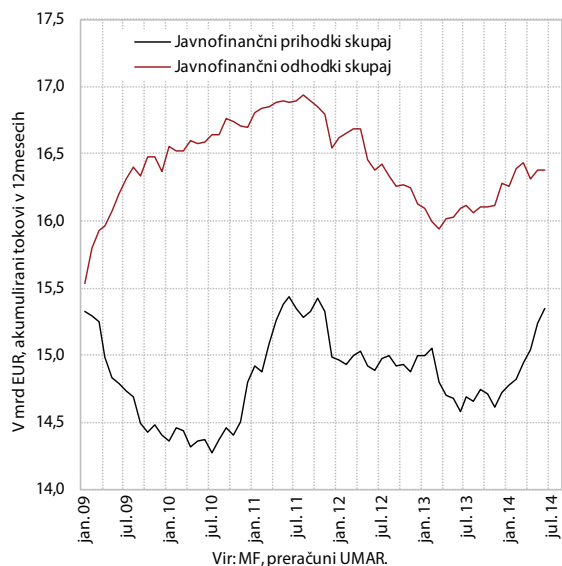


Vir: Bloomberg, preračuni UMAR.

Javne finance

Glede na prvo polletje lani so se povečale vse večje kategorije javnofinančnih prihodkov. Medletno rast so zabeležili tako davčni prihodki (brez socialnih prispevkov za 351,7 mio EUR oz. 10,0 %), predvsem davek od dohodkov pravnih oseb in davek na dodano vrednost, kot nedavčni prihodki (za 215,6 mio EUR oz. 51,0 %), predvsem iz naslova koncesnin kot enkratnega priliva. Medletno so se povečala tudi vplačila prispevkov za socialno varnost (za 58,1 mio EUR oz. 2,3 %), sredstva iz EU pa so ohranila lansko raven (za 1,0 mio EUR oz. 0,3 %).

Med davčnimi prihodki so se v prvem polletju glede na prvo polovico leta 2013 najbolj povečali prihodki od davka od dohodkov pravnih oseb (za 174,5 mio EUR), ki je skoraj trikrat večji kot lani, in davka na dodano vrednost (za 137,3 mio EUR oz. 10,1 %). Večji izplen pri davku od dohodkov pravnih oseb je povezan s zmanjševanjem učinka sprememb davčne zakonodaje leta 2012, zamrznitvijo davčne stopnje na ravni 17 % in omejitvijo prenosa izgub podjetij iz prejšnjih let. Večja

Slika 35: Konsolidirani javnofinančni prihodki in odhodki


Vir: MF, preračuni UMAR.

realizacija davka na dodano vrednost izhaja pretežno iz zvišanja davčnih stopenj z julijem 2013. Povečala sta se tudi prihodek od trošarin (za 35,8 mio EUR oz. 5,4 %) in prihodek od dohodnine (za 21,7 mio EUR oz. 2,1 %). Zaradi uvedbe novih davkov na loterijske srečke in na finančne storitve tekom leta 2013 se je medletno povečal še prihodek od davkov na posebne storitve (za 27,6 mio EUR oz. za 40,4 %), zaradi dviga letne dajatve na uporabo vozil v cestnem prometu pa je bil medletno višji tudi priliv davkov iz tega naslova (za 9,3 mio EUR oz. 13,4 %). Medletni padec sta v prvem polletju tega leta zabeležila prihodek od davkov na premoženje (za 43,5 mio EUR oz. 47,3 %), kar je posledica razveljavitve nepremičninskega zakona in s tem povezanih zamud pri obračunavanju nadomestila za uporabo stavbnega zemljišča, in prihodek od carin (za 4,2 mio EUR oz. 9,8 %).

Pri nedavčni prihodkih so se v prvem polletju medletno povečale vse glavne kategorije, najbolj izrazito pa prihodki od premoženja in udeležba pri dobičku (za 146,3 mio EUR oz. 76,5 %), in sicer v veliki meri zaradi enkratnega prihodka v obliki koncesnin za radijske frekvence za mobilno telefonijo v mesecu maju (148,7 mio EUR), ter drugi nedavčni prihodki (za 61,1 mio EUR oz. 41,3 %), pretežno izredni.

Medletna rast **javnofinančnih odhodkov** v prvem polletju izhaja pretežno iz povečanja investicij in naraščajočih plačil obresti, manjši pa so bili izdatki za blago in storitve. K medletni rasti odhodkov v prvem polletju največ prispevale investicije (povečanje za 157,3 mio EUR oz. 41,1 %) in plačila obresti (povečanje za 59,4 mio EUR oz. 9,7 %). Medletno rast so zabeležili še transferi nepridobitnim organizacijam in ustanovam ter drugi tekoči domači transferi (za 8,8 mio EUR oz. 2,6 %), ostale glavne kategorije odhodkov pa so se medletno znižale ali ohranile lansko raven. Največji medletni padec je bil v

prvem polletju zabeležen pri izdatkih za blago in storitve (za 56,4 mio EUR oz. 5,0%) in sredstvih, izločenih v rezerve (za 33,7 mio EUR oz. 43,5 %). Znižale so se tudi subvencije (za 16,6 mio EUR oz. 5,5 %), in sicer na račun subvencij privatnim podjetjem in zasebnikom, ne pa tudi javnim podjetjem, ter plače in drugi izdatki zaposlenim, skupaj s prispevki za socialno varnost (za 15,2 mio EUR oz. 0,8 %); slednje na račun nižjih sredstev za plače pri neposrednih proračunskih uporabnikih, medtem ko so se ti izdatki v javnih zavodih povečali. Transferi posameznikom in gospodinjstvom so bili v prvem polletju na podobni ravni kot v enakem obdobju lani; rast odhodkov za pokojnine, transfere za zagotavljanje socialne varnosti in štipendije je bila namreč približno uravnotežena s padcem transferov nezaposlenim, nadomestil plač, družinskih prejemkov in starševskih nadomestil ter drugih transferov.

Javnofinančni primanjkljaj²¹ je v prvih šestih mesecih znašal 709,6 mio EUR, kar je za 42,5 % manj kot v enakem obdobju lani. Kljub medletno nižjemu javnofinančnemu primanjkljaju je glede na sprejeti državni proračun realiziran že večji del predvidenega letnega primanjkljaja. Medletno nižji javnofinančni primanjkljaj je posledica višje medletne rasti prihodkov (za 622,5 mio EUR oz. 9,0 %) kot odhodkov (za 98,0 mio EUR oz. 1,2 %). Rast prihodkov je v pretežni meri posledica višjih prihodkov od davka od dohodkov pravnih oseb, dviga stopenj davka na dodano vrednost ter enkratnega priliva iz naslova koncesnin. Med odhodki so se v prvem polletju glede na lansko leto najbolj povečali izdatki za investicije (prvič po letu 2011) in plačila obresti.

Iz proračuna EU je bilo v državni proračun v prvih sedmih mesecih letošnjega leta vplačanih dobrih 36 % za letos predvidenih sredstev iz tega vira. Od januarja do konca julija letos se je v Slovenijo iz proračuna EU nateklo skupno 435,9 mio EUR oz. 36,3 % po sprejetem proračunu za letos načrtovanih prihodkov. Glavnino prihodkov v tem obdobju so predstavljala sredstva skupne kmetijske in ribiške politike (198,0 mio EUR, kar je 71,8 % načrtovanih sredstev) ter sredstva strukturnih skladov (151,7 mio EUR, kar je 29,7 % načrtovanih sredstev). Iz Kohezijskega sklada je bilo prejetih 80,7 mio EUR, kar je – delno zaradi zadržanja povračil s strani EU marca letos – zgolj 20,6 % načrtovanih sredstev. Iz Kohezijskega sklada je bilo prejetih 80,7 mio EUR, kar je 20,6 % za letos načrtovanih sredstev. V proračun EU je Slovenija v prvih sedmih mesecih letos vplačala 283,7 mio EUR oz. 71,5 % vseh za letos predvidenih vplačil.

Neto položaj državnega proračuna do proračuna EU je bil v prvih sedmih mesecih letos pozitiven v višini 152,2 mio EUR, kar je nekoliko ugodnejše kot v enakem obdobju lani (146,2 mio EUR). Sredstva iz kohezijskega sklada in sredstva kmetijske in ribiške politike, vplačana v proračun, so se medletno povečala (za 34,9 mio EUR oz. 12,0 mio EUR), medletno slabše pa je bilo črpanje sredstev iz strukturnih skladov (-48,1 mio EUR).

²¹ Po podatkih konsolidirane bilance po metodologiji denarnega toka.

Tabela 11: Davki in prispevki za socialno varnost

	V mio EUR	Rast v %		Struktura v %	
	I-VI 2014	VI 2014/VI 2013	I-VI 2014/I-VI 2013	I-VI 2013	I-VI 2014
Javnofinančni prihodki - skupaj	7.537,3	9,1	9,0	100,0	100,0
-Davek na dohodek pravnih oseb	236,9	1,0	279,4	0,9	3,1
-Dohodnina	1046,8	-7,3	2,1	14,8	13,9
-Davek na dodano vrednost	1.491,9	12,7	10,1	19,6	19,8
-Trošarine	694,3	79,6	5,4	9,5	9,2
-Prispevki za socialno varnost	2606,4	2,2	2,3	36,9	34,6
-Ostali javnofinančni prihodki	1.461,0	15,9	15,4	18,3	19,4

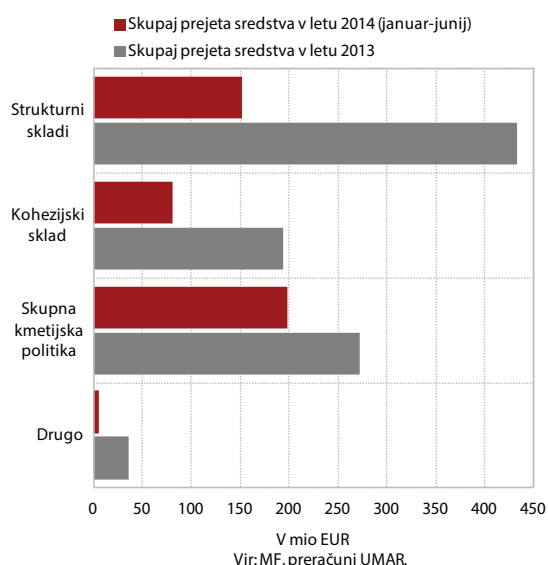
Vir: MF, bilten javnih financ, preračuni UMAR.

Tabela 12: Konsolidirani javnofinančni prihodki in odhodki

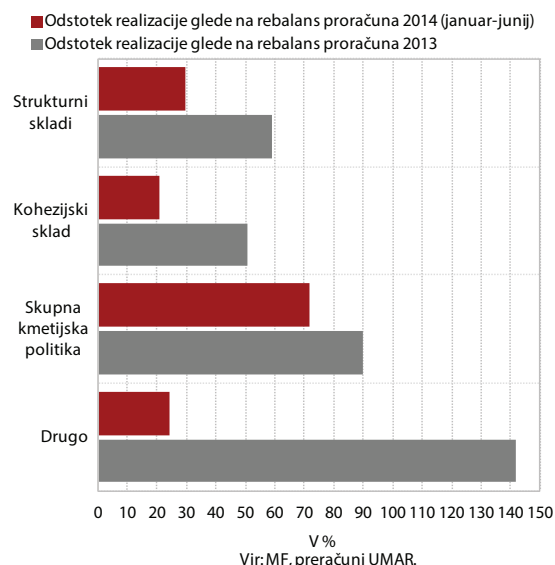
	2013			2014	
	v mio EUR	v % BDP	Rast v %	I-VI 14 v mio EUR	I-VI 14/I-VI 13
Prihodki (konsolidirani) - skupaj	14.725,1	41,7	-1,8	7.537,3	9,0
-Davčni prihodki	12.647,9	35,9	-3,6	6.464,0	6,8
-Davki na dohodek in dobiček	2.137,4	6,1	-19,5	1.281,9	17,8
-Prispevki za socialno varnost	5.127,2	14,5	-2,2	2.606,4	2,3
-Domači davki na blago in storitve	5.027,3	14,3	3,1	2.471,0	9,2
-Prejeta sredstva iz EU	938,2	2,7	11,0	397,9	0,3
Odhodki (konsolidirani) - skupaj	16.282,7	46,2	1,0	8.247,0	1,2
-Plače in drugi izdatki zaposlenim	3.617,0	10,3	-3,0	1.830,0	-0,8
-Izdatki za blago in storitve	2.237,4	6,3	-5,7	1.068,5	-5,0
-Domače in tuje obresti	840,1	2,4	29,7	673,7	9,7
-Transferi posameznikom in gospodinjstvom	6.343,0	18,0	-0,6	3.162,1	0,0
-Investicijski odhodki	1.030,8	2,9	12,7	457,5	58,9
-Investicijski transferi	319,0	0,9	-0,3	82,2	-13,0
-Plačila sredstev v proračun EU	425,5	1,2	9,0	258,6	-1,4
Primanjkljaj	-1.557,6	-4,4	38,3	-709,6	-42,5

Vir: MF, bilten javnih financ, preračuni UMAR.

Slika 36: Prejeta sredstva iz proračuna EU v letih 2013 in 2014



Slika 37: Načrtovana in počrpana sredstva iz proračuna EU za leti 2013 in 2014



izbrane teme

Izdatki za socialno zaščito v letu 2012

Izdatki za socialno zaščito so se v letu 2012 po večletni rasti zaradi zakonskih sprememb zmanjšali. Po visoki rasti izdatkov v letih 2008 in 2009, ki je bila posledica gospodarske krize, se je ta v letih 2010 in 2011 močno upočasnila. V letu 2012 je prišlo do nominalnega zmanjšanja izdatkov za 1 %. Za programe socialne zaščite je bilo v letu 2012 namenjenih 8.963 milijonov EUR, kar je realno 3,5 % manj kot v letu 2011. Zmanjšanje izdatkov je bilo predvsem povezano s spremembami na področju socialne zakonodaje²² in interventnih ukrepov za uravnoteženje javnih financ²³. V letu 2012 so se najbolj zmanjšali izdatki za invalidnost (8,3 %), kar je poleg zmanjšanja prejemnikov invalidskih pokojnin in nadomestil za invalidnost v veliki meri posledica sprememb v zvezi z uveljavljanjem pravic do varstvenega dodatka²⁴. Na zmanjšanje izdatkov za področje brezposelnost ter področje družina/otroci je vplival interventni zakon (ZUJF), ki je omejil ali celo zmanjšal višino nekaterih pravic (nadomestilo za brezposelnost, starševsko nadomestilo). Na skromno rast izdatkov za področje starost (0,1 %), ki predstavljajo največji del sredstev za socialno zaščito, je po naši oceni vplivala omejitev izplačevanja letnega dodatka (ZUJF)²⁵. Poleg izdatkov za starost so se povečali tudi izdatki za področje nastanitve, bolezni in zdravstveno varstvo ter področje druge oblike socialne izključenosti, katerih povečanje je predvsem posledica spremembe socialne zakonodaje.

Izdatki za socialno zaščito v primerjavi z BDP so se leta 2012, kljub nominalnem zmanjšanju, nadalje povečali zaradi

²² S 1.1.2012 sta začela veljati Zakon o uveljavljanju pravic iz javnih sredstev ter Zakon o socialno varstvenih prejemkih.

²³ Sredi leta je bil sprejet interventni zakon (Zakon za uravnoteženje javnih financ - ZUJF).

²⁴ S spremembo socialne zakonodaje (Zakon o socialno varstvenih prejemkih) je s 1.1.2012 varstveni dodatek postal socialno varstvena pravica.

²⁵ ZUJF je omejil izplačevanje letnega dodatka upokojujencem z višjimi pokojninami in selektivno znižal pokojnine, upokojujencem, ki se izplačujejo iz proračuna.

zmanjšanja BDP. Za socialno zaščito je bilo namenjenih 24,9 %, kar je 0,3 o. t. več kot leta 2011. Glede na predkrizno leto 2008 so bili izdatki višji kar za 4 o. t., kar je bilo poleg zmanjšanja BDP predvsem posledica povečanja izdatkov zaradi krize in demografskih razlogov. Največji del izdatkov predstavljajo izdatki za starost (9,9 % BDP), ki so se zaradi staranja prebivalstva oziroma naraščanja števila upokojujencev v obdobju 2008–2012 najbolj povečali, in sicer za 2 o. t. V tem obdobju so se v večji meri povečali tudi izdatki za bolezen in zdravstveno varstvo (za 1 o. t.), ki tudi predstavljajo pomemben del vseh izdatkov za socialno zaščito (7,9 % BDP).

Tudi v letu 2012 struktura izdatkov po posameznih področjih socialne zaščite ostaja podobna kot prejšnja leta. Največji delež so tudi v letu 2012 predstavljali izdatki za starost (40,5 %), ki so se v zadnjem letu povečali za 0,5 o. t., v celotnem obdobju od začetka krize pa za 1,9 o. t. Glede na predhodno leto se je v letu 2012 povečal tudi delež izdatkov za bolezen in zdravstveno varstvo (za 0,7 o. t. na 32,2 %) ter druge oblike socialne izključenosti (za 0,3 o. t. na 2,6 %), delež izdatkov na drugih področjih pa se je nekoliko zmanjšal.

Z vidika financiranja programov socialne zaščite se je prispevek države, ki se je v obdobju po začetku krize povečeval, zaradi zakonskih sprememb v letu 2012 zmanjšal. Delež prispevkov države se je zmanjšal na še vedno visokih 33,8 %, kar je za 0,8 o. t. manj kot leto prej, vendar za 4,7 o. t. več kot leta 2008. Zmanjšanje deleža države je posledica sprememb zakonodaje, ki je zmanjšala oz. omejila nekatere izdatke, ki se financirajo direktno iz proračuna. Povečal pa se je delež socialnih prispevkov delodajalcev (26,6 %) in delež prispevkov zavarovancev (38,4 %), ki skupaj predstavljata skoraj dve tretjini virov financiranja. Skupni delež socialnih prispevkov delodajalcev in delojemalcev se je glede na predhodno leto povečal za 0,7 o. t. V primerjavi z letom 2008 se je ta delež zmanjšal za 4 o. t., kar je bilo predvsem posledica nadaljnega zmanjševanja števila delovno aktivnih.

Tabela 13: Izdatki za socialno zaščito, 2008-2012

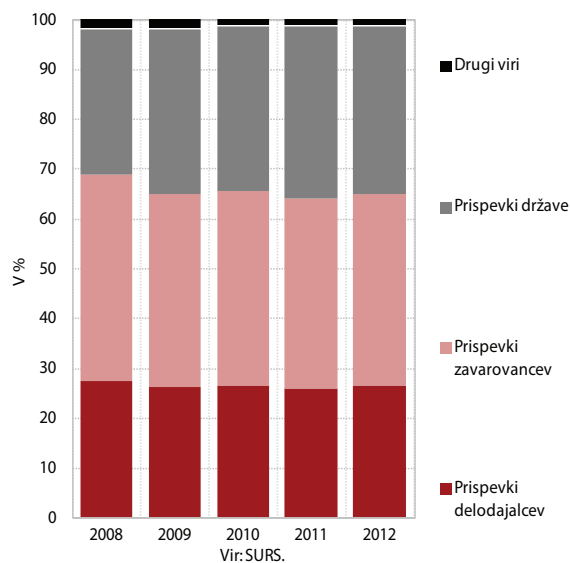
	nominalna rast, v %					v % BDP				
	2008	2009	2010	2011	2012	2008	2009	2010	2011	2012
Izdatki - skupaj*	8,1	7,9	3,1	2,2	-1,0	21,0	23,7	24,4	24,6	24,9
Socialni prejemki	8,3	8,1	3,1	2,5	-1,0	20,5	23,2	23,9	24,1	24,4
1. Bolezen/zdravstveno varstvo	13,4	5,7	1,2	0,2	1,1	6,9	7,6	7,7	7,6	7,9
2. Invalidnost	4,6	2,1	-0,2	-1,6	-8,3	1,6	1,7	1,7	1,7	1,6
3. Starost	5,7	8,7	5,1	3,9	0,1	7,9	9,0	9,5	9,7	9,9
4. Smrt hranitelja družine	9,2	5,3	-1,3	2,0	-5,3	1,5	1,7	1,7	1,7	1,6
5. Družina/otroci	10,9	12,4	3,5	2,5	-5,4	1,7	2,1	2,1	2,1	2,1
6. Brezposelnost	-4,1	48,2	13,9	22,3	-7,2	0,4	0,6	0,7	0,8	0,7
7. Nastanitve	-20,0	-25,0	0,0	0,0	100,0	0,0	0,0	0,0	0,0	0,0
8. Druge oblike socialne izključenosti	-4,8	19,5	8,9	-1,0	12,7	0,4	0,5	0,6	0,6	0,6

Vir: SURS.

Tabela 14: Struktura izdatkov po podpodročjih po letih, 2008-2012, v %

	2008	2009	2010	2011	2012
Bolezen/zdravstveno varstvo	33,7	32,9	32,3	31,6	32,2
Invalidnost	7,9	7,4	7,2	6,9	6,4
Starost	38,5	38,7	39,5	40,0	40,5
Smrt hranitelja družine	7,5	7,3	7,0	7,0	6,7
Družina/otroci	8,5	8,9	8,9	8,9	8,5
Brezposelnost	1,8	2,5	2,7	3,3	3,1
Nastanitev	0,1	0,0	0,0	0,0	0,1
Druge oblike socialne izključenosti	2,0	2,3	2,4	2,3	2,6

Vir: SURS.

Slika 38: Struktura virov financiranja po letih


Vir: SURS.

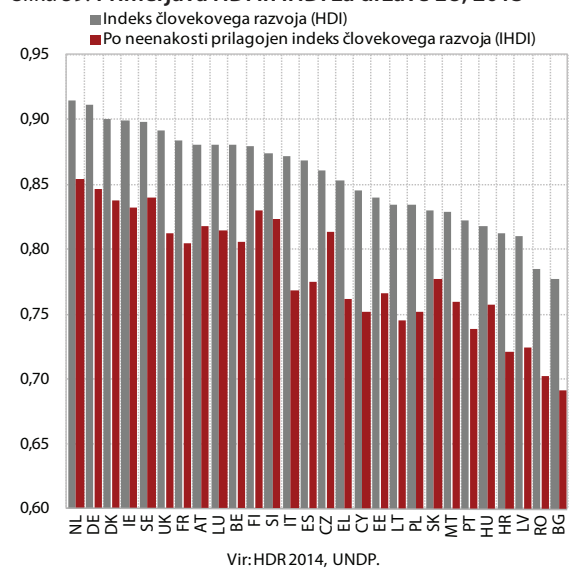
Indeks človekovega razvoja

Poročilo Združenih narodov o človekovem razvoju 2014²⁶ Slovenijo uvršča v skupino držav z zelo visoko stopnjo²⁷ človekovega razvoja. Indeks človekovega razvoja (HDI) je eden od osrednjih sinteznih kazalnikov razvoja družbe in blaginje ter vključuje tri dimenzije človekovega razvoja: zdravje, izobrazbo in dohodek. Za Slovenijo je vrednost HDI (0,874) že tretje leto nespremenjena in jo med 187 proučevanimi državami uvršča na 25. mesto, med državami EU pa na 12. mesto; pred države, ki se soočajo z velikimi javnofinančnimi problemi in vse novejšo članice EU. Podobno kot v preteklih letih se najvišje uvrščajo Norveška, Avstralija in Švica, med državami EU pa Nizozemska. V primerjavi z obdobjem pred krizo so vrednosti HDI v večini držav EU ostale na podobni ravni oz. so se nekoliko izboljšale. V državah, ki jih je kriza močno prizadela, so se predvsem poslabšali kazalniki v dimenziji dohodek.

²⁶ Poročilo, ki je bilo objavljeno v letu 2014, govori o HDI za leto 2013. Podatki, uporabljeni v izračunih, so zadnji dostopni.

²⁷ Med države z zelo visoko stopnjo človekovega razvoja poročilo uvršča države z vrednostjo indeksa višje od 0,804; vrednosti od 0,804 do 0,712 označujejo države z visoko stopnjo razvoja; države s srednjo in nizko stopnjo razvoja pa imajo vrednosti od 0,710 do 0,304.

Dimenzija izobraževanja je tista, ki največ prispeva k uvrstitvi Slovenije med zelo visoko razvite države po HDI in ki presega povprečje EU.²⁸ Dimenzijo izobraževanja merita kazalnika pričakovanih let šolanja otrok in zaključeno število let šolanja odraslega prebivalstva, kjer se Slovenija uvršča na sedmo oz. šesto mesto med državami EU. Otroci, ki so vstopili v šolo leta 2012, naj bi se v Sloveniji v povprečju šolali 16,8 leta, odraslo prebivalstvo (stari več kot 25 let) pa je imelo leta 2012 v povprečju 11,9 leta zaključenega šolanja, kar je enako kot v zadnjih treh letih. Dimenzija zdravja se izraža s kazalnikom pričakovanega trajanja življenja ob rojstvu, ki je leta 2013 za Slovenijo znašal 79,6 leta, kar je 0,2 leti več kot leto prej. Med državami EU lahko rojeni leta 2013 največ let življenja pričakujejo v Italiji (82,4 leta), Slovenija pa se uvršča v drugo polovico proučevanih držav EU (17. mesto). Po dimenziji dohodka, ki ga meri kazalnik bruto nacionalni dohodek (BND) na prebivalca v dolarski kupni moči, je bila Slovenija med EU državami uvrščena na 15. mesto, leta 2013 pa je znašal 26.809 dolarjev, kar je nekoliko manj kot leto prej.

Slika 39: Primerjava HDI in IHDi za države EU, 2013


Vir: HDR 2014, UNDP.

²⁸ Po obeh kazalnikih se Slovenija uvršča med 15 najbolj razvitih držav na svetu.

Tabela 15: Indeks človekovega razvoja (HDI) in kazalniki dimenzij za Slovenijo v obdobju 1990 in 2013

SLOVENIJA	HDI	pričakovano trajanje življenja ob rojstvu	pričakovana leta šolanja otrok	zaključeno število let šolanja odraslega prebivalstva	BND (2011 pps\$)
1980		71,1		9,0	
1985		71,9	11,6	9,9	
1990	0,769	73,2	12,0	10,9	19.704
1995	0,777	74,5	12,6	11,2	16.758
2000	0,821	75,9	14,7	11,6	21.521
2005	0,855	77,7	16,6	11,4	25.245
2010	0,873	79,1	17,0	11,8	27.369
2011	0,874	79,3	16,8	11,9	27.782
2012	0,874	79,4	16,8	11,9	27.152
2013	0,874	79,6	16,8	11,9	26.809

Vir: http://hdr.undp.org/sites/all/themes/hdr_theme/country-notes/SVN.pdf

Tabela 16: Primerjava HDI in njegovih dimenzij za države EU, 2013

uvrstitev po HDI* v EU	država	HDI uvrstitvev	sprememba uvrstitve po HDI	HDI	HDI	pričakovano trajanje življenja ob rojstvu	pričakovana leta šolanja otrok	zaključeno število let šolanja odraslega prebivalstva	BND pps(\$)
				vrednost	vrednost	leta	leta	leta	(2011 PPP \$)
				2013	2012-13	2012	2013	2013	2012
1	Nizozemska	4	0	0,915	0,915	81,0	11,9	17,9	42.397
2	Nemčija	6	0	0,911	0,911	80,7	12,9	16,3	43.049
3	Danska	10	0	0,900	0,900	79,4	12,1	16,9	42.880
4	Irska	11	-3	0,901	0,899	80,7	11,6	18,6	33.414
5	Švedska	12	-1	0,897	0,898	81,8	11,7	15,8	43.201
6	Zdr. kraljestvo	14	0	0,890	0,892	80,5	12,3	16,2	35.002
7	Francija	20	0	0,884	0,884	81,8	11,1	16,0	36.629
8	Luksemburg	21	0	0,880	0,881	80,5	11,3	13,9	58.695
9	Avstrija	21	0	0,880	0,881	81,1	10,8	15,6	42.930
10	Belgija	21	0	0,880	0,881	80,5	10,9	16,2	39.471
11	Finska	24	0	0,879	0,879	80,5	10,3	17,0	37.366
12	SLOVENIJA	25	0	0,874	0,874	79,6	11,9	16,8	26.809
13	Italija	26	0	0,872	0,872	82,4	10,1	16,3	32.669
14	Španija	27	0	0,869	0,869	82,1	9,6	17,1	30.561
15	Češka	28	0	0,861	0,861	77,7	12,3	16,4	24.535
16	Grčija	29	0	0,854	0,853	80,8	10,2	16,5	24.658
17	Ciper	32	0	0,848	0,845	79,8	11,6	14,0	26.771
18	Estonija	33	0	0,839	0,840	74,4	12,0	16,5	23.387
19	Litva	35	1	0,831	0,834	72,1	12,4	16,7	23.740
20	Poljska	35	-1	0,833	0,834	76,4	11,8	15,5	21.487
21	Slovaška	37	1	0,829	0,830	75,4	11,6	15,0	25.336
22	Malta	39	0	0,827	0,829	79,8	9,9	14,5	27.022
23	Portugalska	41	0	0,822	0,822	79,9	8,2	16,3	24.130
24	Madžarska	43	0	0,817	0,818	74,6	11,3	15,4	21.239
25	Hrvaška	47	0	0,812	0,812	77,0	11,0	14,5	19.025
26	Latvija	48	0	0,808	0,810	72,2	11,5	15,5	22.186
27	Romunija	54	1	0,782	0,785	73,8	10,7	14,1	17.433
28	Bolgarija	58	0	0,776	0,777	73,5	10,6	14,3	15.402
	EU			0,856	0,857	78,6	11,2	15,9	30.765

Opomba: * preračuni UMAR.

Tabela 17: Indeks človekovega razvoja prirejen po spolu (GDI) - v državah EU

vsr- tve po HDI	država	vsi HDI	uvrstitve znotraj EU									
			ženske					moški				
			žHDI	pričako- vano trajanje življenja ob rojstvu	pričako- vana leta šolanja otrok	zaklju- čeno št. let šolanja odraslega prebival- stva	BND (2011 pps\$)	mHDI	pričako- vano trajanje življenja ob rojstvu	pričako- vana leta šolanja otrok	zaklju- čeno št. let šolanja odraslega prebival- stva	BND (2011 pps\$)
			2013	2013	2000-12	2000-12	2013	2013	2013	2000-12	2000-12	2013
4	Nizozemska	1	1	11	11	2	4	1	3	6	2	4
6	Nemčija	2	4	7	2	19	5	2	9	1	6	3
10	Danska	3	3	18	7	4	3	4	16	5	7	6
11	Irska	4	7	13	10	1	11	3	6	14	1	10
12	Švedska	5	2	4	9	12	2	6	1	17	18	7
14	Zdr. kraljestvo	6	5	15	1	11	9	7	5	8	14	12
20	Francija	7	8	2	16	18	8	9	10	18	15	8
21	Avstrija	8	18	6	27	20	10	8	7	21	17	2
21	Belgija	9	10	9	20	14	7	10	12	20	10	5
21	Luksemburg	10	12	10	15	28	1	5	11	10	27	1
24	Finska	11	6	5	22	5	6	12	15	26	4	11
25	SLOVENIJA	12	9	14	8	3	14	15	18	7	12	17
26	Italija	13	14	3	24	10	13	11	2	22	13	9
27	Španija	14	11	1	26	7	12	13	4	27	3	13
28	Češka	15	16	19	5	9	25	14	19	3	11	16
29	Grčija	16	19	8	23	13	22	17	8	24	5	18
32	Ciper	17	22	17	17	27	15	16	13	2	26	15
33	Estonija	18	13	22	4	6	18	22	26	11	16	22
35	Litva	19	15	25	3	8	16	23	28	4	9	21
35	Poljska	20	17	20	6	16	24	21	21	9	21	23
37	Slovaška	21	20	23	12	22	17	20	22	13	22	19
39	Malta	22	26	16	25	24	19	18	14	25	23	14
41	Portugalska	23	24	12	28	15	21	19	17	28	8	20
43	Madžarska	24	23	24	14	21	23	24	23	16	19	25
47	Hrvaška	25	25	21	19	23	26	25	20	12	25	27
48	Latvija	26	21	26	13	17	20	26	27	15	20	24
54	Romunija	27	28	27	21	25	28	27	24	19	28	26
58	Bolgarija	28	27	28	18	26	27	28	25	23	24	28

Opomba: *Razen HDI uvrstitev so druge uvrstitve preračuni UMAR-ja.

Indeks človekovega razvoja, prilagojen glede na neenakost (IHDI), kaže enako izgubo potenciala zaradi neenakosti kot leto prej. IHDI je mogoče šteti kot indeks dejanskega človekovega razvoja oz. razvoja z upoštevanjem neenakosti.²⁹ V letu 2013 je IHDI za Slovenijo znašal 0,824, kar predstavlja 5,8 % izgube potenciala zaradi neenakosti, kar je enako kot leto prej. Na izgubo potenciala v Sloveniji najbolj (10,6%) vplivajo posledice neenakosti v dimenziji dohodka, izguba potenciala v drugih dveh dimenzijah pa je manjša kot v povprečju EU (pri zdravju 3,8 %, izobrazbi 2,7 %). Slovenija ima tretjo najmanjšo izgubo potenciala v EU (za Finsko in

Češko³⁰), z upoštevanjem neenakosti pa se izboljša uvrstitev Slovenije za pet mest (z 12. mesta po HDI na 7. po IHDI). K temu največ prispeva najmanjša neenakost po dohodku v EU in relativno majhna neenakost po izobrazbi (7. mesto).

Indeks neenakosti po spolu (GI^{P1}) in nizka stopnja najstniških materinstev Slovenijo uvrščata na prvo mesto med 149

²⁹ Leto prej je imela med državami z visoko stopnjo razvoja manjšo izgubo potenciala samo Češka z razliko 5,4 %.

³¹ Indeks neenakosti po spolu (GI^{P1}) zavzema vrednosti med 0 in 1, pri čemer višja vrednost pomeni večjo neenakost med spoloma po obravnavanih elementih. Kazalnik je bil lani v eksperimentalni fazi, letošnji rezultat pa je neprimerljiv z lanskim (0,080), ko je bila Slovenija 8. med 187 državami.

²⁹ Ob tem velja, da enaki vrednosti HDI in IHDI pomenita, da v državi ni neenakosti.

državami. Leta 2013 je indeks GII za Slovenijo znašal 0,021. Vključuje kazalnike za reproduktivno zdravje žensk (stopnja umrljivosti mater ob rojstvu otrok in stopnja rodnosti odraslih žensk), razlike v stopnjah izobrazbe moških in žensk (z vključenostjo v sekundarno in terciarno raven izobraževanja) ter njihove politične in delovne aktivnosti (z deležem poslanskih sedežev in stopnjo delovne aktivnosti). Poročilo o človekovem razvoju je za prejšnji sklic parlamenta v Sloveniji navajal 24,6 % delež žensk, na julijskih volitvah 2014 pa je zabeležen 35-odstotni delež žensk v novoizvoljenem parlamentu.

V letošnjem poročilu je tudi prvič predstavljen indeks človekovega razvoja, prirejen po spolu (GDI³²). Indeks GDI (žHDI/mHDI količnik) za Slovenijo znaša 1,006, kar Slovenijo uvršča na 5. mesto v EU oz. 8. mesto med vsemi državami. GDI upošteva neenakosti po spolu v vseh treh temeljnih dimenzijah človekovega razvoja. Indeks človekovega razvoja za ženske (žHDI) uvršča Slovenijo v okviru EU v najboljšo deseterico (9. mesto). Visoka uvrstitev je predvsem posledica dimenzije izobraževanja (8. in 3. mesto); po dimenziji zdravja in dohodka pa Slovenija zaseda 14. mesto. Po indeksu človekovega razvoja za moške (mHDI) se Slovenija uvršča nekoliko nižje (15. mesto). Tudi tu je v primerjavi z drugimi državami EU najboljša dimenzija izobraževanja (7. in 12. mesto), v dimenziji zdravja in dohodka pa se Slovenija uvršča precej nižje (18 in 17. mesto).

Zadovoljstvo z življenjem

Delež zadovoljnih³³ z življenjem (84 %) je bil junija 2014 v Sloveniji po podatkih Eurobarometra za 5 o. t. višji kot novembra 2013. Tudi povprečje EU kaže zvišanje za 5 o. t. v primerjavi s predhodnim merjenjem. V primerjavi z merjenjem novembra 2013 je prišlo do zasuka v zadovoljstvu v državah EU: če je še novembra sedem držav zabeležilo znižanje zadovoljstva, so junija 2014 znižanje zabeležile le tri države (Nemčija, Italija in Hrvaška), ki pa so pri preteklem merjenju novembra lani zabeležile višanje. Kljub precejšnjem znižanju zadovoljstva (- 6 o. t. pri zadnjem merjenju) Nemčija ostaja v skupini 22 držav, kjer junijski rezultat dosegajo ali presegajo 10-letno povprečje. Slovenija se ob zadnjem merjenju uvršča na sredino držav EU. Rezultati ankete tudi kažejo, da je zadovoljstvo manjše v novih državah članicah EU in državah, ki se soočajo z velikimi javnofinančnimi problemi (Španija, Italija, Portugalska, Grčija).

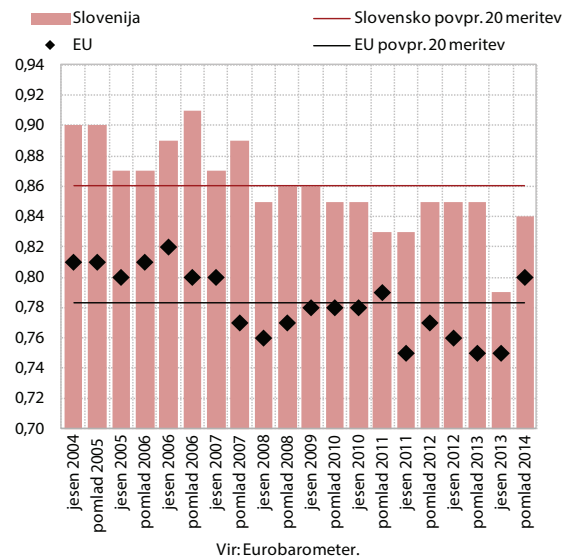
Pričakovanja o prihodnosti vplivajo tudi na oceno sedanosti. Optimistična³⁴ pričakovanja, tj. pričakovanja sprememb na boljše, izboljšujejo trenutno oceno. Pesimistična

³² Gender development index tj. razmerje med ženskim in moškim indeksom človekovega razvoja: žHDI/mHDI

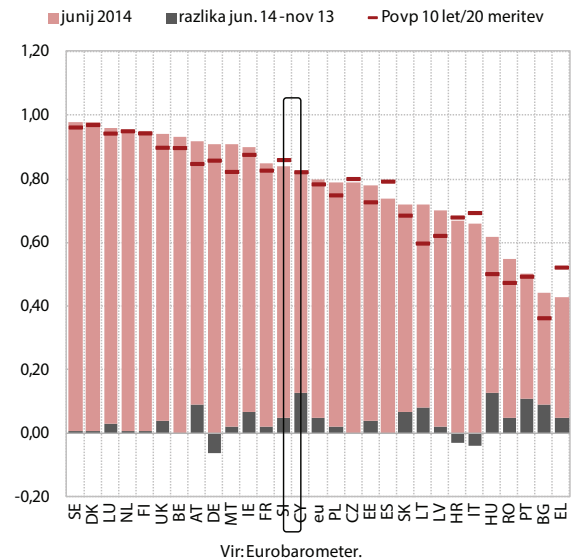
³³ Eurobarometer meri zadovoljstvo z življenjem z vprašanjem: Na splošno, kako zadovoljni ste z življenjem, ki ga živite?, in možnimi odgovori: zelo zadovoljen, kar zadovoljen, nekoliko nezadovoljen in čisto nezadovoljen. Tu združujemo zelo zadovoljne in kar zadovoljne v kategorijo zadovoljnih.

³⁴ Pri opazovanju 'optimizma' med možnimi odgovori opazujemo delež tistih, ki pričakujejo spremembo na boljše.

Slika 40: Zadovoljstvo z življenjem, Slovenija in povprečje EU, junij 2014 in povprečje 10 let (20 meritev)



Slika 41: Zadovoljstvo z življenjem, države EU, junij 2014, povprečje 10 let (20 meritev), ter razlika med novembrom 2013 in junijem 2014



pričakovanja³⁵, tj. pričakovanja sprememb na slabše, zmanjšajo sedanje zadovoljstvo zaradi občutka njegove minljivosti, po drugi strani pa ga večajo, ker se bolj ceni to, kar bodo v prihodnosti morda izgubili. Po optimističnih pričakovanjih glede na junijsko in predhodno meritev ter 10-letno povprečje izstopajo Švedska, Irska, UK in Malta. Delež optimistov se je v Sloveniji junija letos v primerjavi z zadnjim merjenjem povečal za 5 o. t. (na 24 %). Kljub povečanju deleža Slovenija še naprej spada

³⁵ Pri opazovanju 'pesimizma' med možnimi odgovori opazujemo delež tistih, ki pričakujejo spremembo na slabše. Kategorija, ki meri deleže tistih, ki menijo, da bo ostalo enako, izpuščamo, ker ni jasno, ali gre za tiste, ki menijo, da bo enako dobro ali enako slabo.

Tabela 18: Zadovoljstvo z življenjem, ocena stanja ter enoletna pričakovanja za različna področja, EU in Slovenija, okt. 2008–jun. 2014, ter povprečje 12(11) meritev

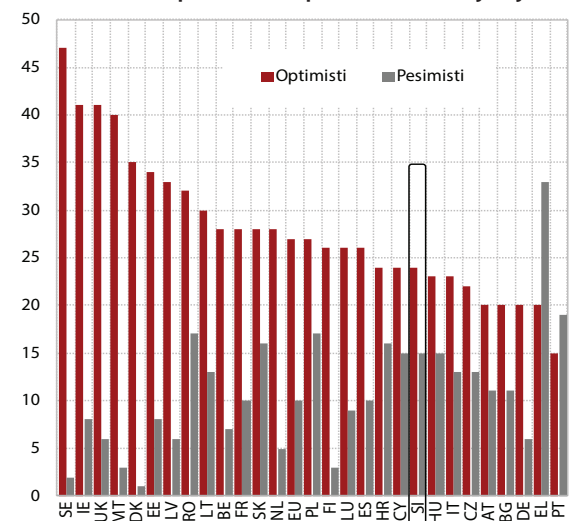
		okt. 08	jun. 09	nov. 09	jun. 10	nov. 10	maj. 11	nov. 11	maj. 12	nov. 12	maj. 13	nov. 13	jun. 14	Povprečje (12/11 meritev)
Splošno zadovoljstvo: V celoti gledano, ali ste s svojim življenjem zelo zadovoljni, kar zadovoljni, dokaz nezadovoljni ali zelo nezadovoljni? (skupaj zelo zadovoljni in dokaj zadovoljni)	EU	76	77	78	78	78	79	75	77	76	75	75	80	77
	SLO	85	86	86	85	85	83	83	85	85	85	79	84	84
<i>Kako ocenjuješ... (skupaj zelo dobro in dobro)</i>														
EU gospodarstvo	EU	33	23	29	22	26	30	18	19	19	21	28	31	25
	SLO	55	32	31	31	31	37	17	27	26	25	34	44	33
gospodarstvo svoje države	EU	29	20	23	22	28	30	28	27	27	26	31	34	27
	SLO	52	27	20	17	12	9	8	11	7	4	6	7	15
zaposlitveno situacijo v državi	EU	28	13	13	15	19	24	21	21	20	19	20	23	20
	SLO	35	11	8	8	5	4	5	5	3	2	3	5	8
osebno zaposlitveno situacijo	EU	56	52	54	n.p.	55	55	51	52	53	53	54	56	54
	SLO	63	63	56	n.p.	58	55	53	52	57	56	51	57	56
osebna finančna situacija	EU	64	65	64	64	64	65	n.p.	62	63	63	63	66	64
	SLO	62	70	65	67	63	62	n.p.	56	61	55	53	65	62
<i>Kakšna so tvoja pričakovanja za naslednje leto glede... (delež tistih, ki pričakujejo, da bo v prihodnjem letu boljše)</i>														
življenja na splošno	EU	24	27	26	24	26	26	21	23	22	23	25	27	25
	SLO	22	27	24	23	20	20	16	18	16	16	19	24	20
gospodarstva v tvoji državi	EU	15	25	28	24	24	23	16	19	17	18	21	24	21
	SLO	18	28	27	23	18	17	14	13	13	9	12	22	18
zaposlitvena situacija v državi	EU	13	20	22	22	23	24	15	18	16	17	20	24	20
	SLO	13	25	23	19	15	15	13	10	11	7	12	19	15
osebne zaposlitvene situacije	EU	18	19	19	18	19	19	16	16	17	17	18	20	18
	SLO	14	16	14	17	12	13	11	10	11	12	11	13	13
finančna situacija lastnega gospodinjstva	EU	18	21	21	19	20	20	17	18	18	18	19	21	19
	SLO	17	21	20	18	14	15	12	12	13	12	13	18	15

Vir: Eurobarometer.

v skupino držav³⁶, ki ima manj kot četrtno optimističnih respondentov. Delež pesimistov se je v Sloveniji zmanjšal za 11 o. t. na 15 %, delež pesimističnih pričakovanj pa se je zmanjšal tudi v najbolj pesimističnih državah (Grčija, Portugalska, Ciper).

Ljudje so v Sloveniji na splošno s svojim življenjem dokaj zadovoljni oz. nadpovprečno glede na povprečje EU. Zadovoljstvo z življenjem je višje, če so zadovoljene potrebe na področjih, ki jih ljudje vrednotijo višje. Slovenci najvišje vrednotijo področja zdravja, dela (pribl. 'zaposlitvena situacija') in družine (pribl. 'lastna/finančna situacija/gospodinjstva'). V zadnjih 12 meritvah so nadpovprečno zadovoljni z osebno zaposlitveno situacijo, dokaj blizu EU povprečja pa so tudi, ko gre za osebno finančno situacijo. Prav tako nadpovprečno ocenjujejo EU gospodarstvo. Podpovprečno pa so zadovoljni z gospodarstvom in zaposlitveno situacijo v naši državi, čeprav se ocene in pričakovanja na teh dveh področjih od

³⁶ Poleg Slovenije so v tej skupini še Češka, Madžarska, Avstrija, Nemčija, Grčija, Bolgarija in Portugalska.

Slika 42: Deleži optimistov in pesimistov v EU, junij 2014


Vir: Eurobarometer. Opomba: Optimistična pričakovanja so pričakovanja sprememb na boljše, pesimistična pa pričakovanja sprememb na slabše.

najnižjih vrednosti maja dvigujejo že od novembra 2013. Pri tem pa enoletna pričakovanja, izražena junija letos, na vseh področjih, v Sloveniji in na ravni EU, presegajo povprečje zadnjih 12 meritev.

Strukturne spremembe v slovenskem kmetijstvu v obdobju 2000–2013

Razmeroma slaba struktura³⁷ slovenskega kmetijstva ovira učinkovitejšo rabo proizvodnih virov in hitrejši razvoj kmetijske dejavnosti. Za Slovenijo so v primerjavi s povprečjem EU značilna relativno majhna kmetijska gospodarstva, starostna in izobrazbena sestava delovne sile na njih pa je tudi neugodna za razvoj. Ključni izziv slovenske (in evropske) kmetijske politike je zato spodbujanje prestrukturiranja te dejavnosti, to je predvsem povečevanja kmetijskih gospodarstev in zmanjševanja razdrobljenosti njihovih posestev, izboljševanja starostne in izobrazbene sestave gospodarjev kmetij in ostalih delovno aktivnih oseb v dejavnosti, doseganja višjih dohodkov tudi s pomočjo boljše opremljenosti in večje specializacije gospodarstev ter njihovega medsebojnega povezovanja. Preverjanje uspešnosti teh prizadevanj omogočajo razmeroma obsežna statistična raziskovanja strukture evropsko primerljivih kmetijskih gospodarstev³⁸.

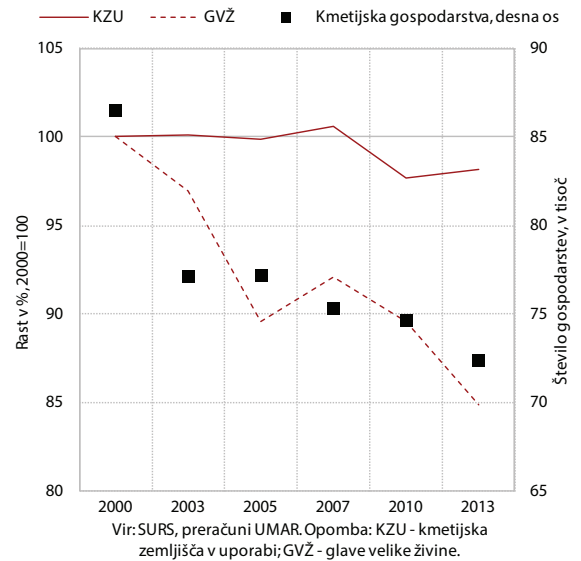
Ob zmanjševanju skupnega števila kmetijskih gospodarstev se njihova povprečna velikost glede na uporabo kmetijskih zemljišč povečuje, glede na število glav živine pa ostaja približno enaka. Po zadnjem popisu v letu 2013 je bilo v Sloveniji 72.400 kmetijskih gospodarstev, ki so skupno obdelovala okoli 477 tisoč hektarjev kmetijskih zemljišč in redila okoli 400 tisoč glav velike živine³⁹. Od prvega popisa leta 2000 sta se števili gospodarstev in njihove živine znižali za 16 in 15 %, skupna površina zemljišč v uporabi pa le za 2 %. To kaže, da so večino zemljišč opuščeni kmetij prevzela v uporabo ostala gospodarstva. Povprečno kmetijsko gospodarstvo je imelo v uporabi 6,6 ha kmetijskega zemljišča in redilo 5,5 glave velike živine, kar je bila za 17 % večja površina zemljišč in za 1 % večje število živine na gospodarstvo kot v letu 2000. V strukturi je opazen trend povečevanja deleža števila večjih kmetijskih gospodarstev, to je nad 20 ha površin oz. nad 20 glav živine na gospodarstvo. Površina zemljišč v zaraščanju in neobdelana kmetijska zemljišča gospodarstev so se v opazovanem obdobju zmanjšala za več kot polovico, na manj kot 5 % skupnih zemljišč, vendar pa kaže vzroke za zniževanje teh površin iskati tudi v tem, da v raziskovanje niso bila zajeta gospodarstva, ki dejavnost opuščajo.

³⁷ Osnovna področja v tekstu se nanašajo predvsem na velikost gospodarstev in sestavo delovne sile.

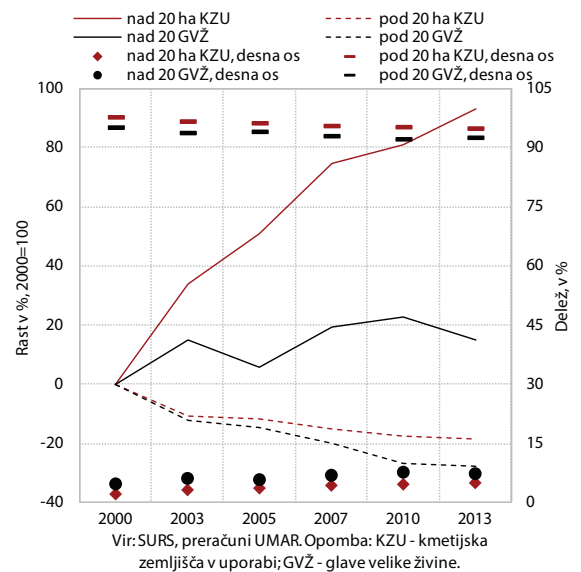
³⁸ Redna statistična raziskovanja se na vseh kmetijskih gospodarstvih izvajajo vsakih deset let, na vzorcu pa tudi v vmesnem obdobju. V Sloveniji je SURS doslej izvedel dva popolna popisa kmetijstva, v letih 2000 in 2010, ter štiri vzorčne popise, zadnjega v letu 2013. Popisuje se le t. i. »evropsko primerljiva kmetijska gospodarstva«, torej tista, ki dosegajo določen prag velikosti.

³⁹ Glava velike živine je merska enota, ki omogoča primerjavo med različnimi kategorijami živine.

Slika 43: Rast števila kmetijskih gospodarstev, njihovih površin in živine v obdobju 2000–2013



Slika 44: Rast števila in deleža kmetijskih gospodarstev po velikosti v obdobju 2000–2013



Starostna in izobrazbena sestava gospodarjev je neugodna in se izboljšuje precej počasi. Povprečna starost nosilcev kmetijskih gospodarstev je relativno visoka in se v opazovanem obdobju trinajstih let skoraj ni spremenila. V letu 2013 je znašala 56 let, kar je bilo le leto dni manj kot ob prejšnjih popisih. Njihova izobrazba, tako splošna kot strokovna, je relativno slaba, izboljšuje pa se le počasi. V letu 2013 je imela manj kot tretjina gospodarstev splošno srednješolsko izobrazbo, manj kot desetina pa višje ali visokošolsko. Pri tem je še vedno kar polovica gospodarjev dejavnost opravljala brez formalno pridobljene kmetijske izobrazbe in le s praktičnimi izkušnjami, čeprav se je njihov delež od leta 2000 znižal za več kot tretjino. Nadaljnje skoraj štiri desetine gospodarjev so kmetovale

Tabela 19: Kmetijska gospodarstva, njihova skupna in povprečna velikost ob popisih v obdobju 2000-2013

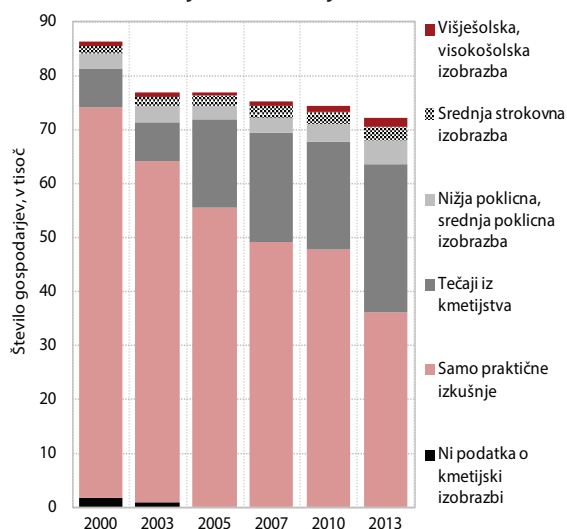
	2000	2003	2005	2007	2010	2013	2013/2010 rast v %	2013/2000 rast v %
Število kmetijskih gospodarstev	86.467	77.149	77.175	75.340	74.646	72.377	-3,0	-16,3
Kmetijska podjetja	131	112	133	131	221	201	-9,0	53,4
Družinske kmetije	86.336	77.037	77.042	75.209	74.425	72.176	-3,0	-16,4
Kmet. zemljišča v uporabi, v tisoč ha	485,9	486,5	485,4	488,8	474,4	477,0	0,5	-1,8
Kmetijska podjetja	29,7	26,9	25,4	25,6	26,6	26,1	-1,9	-12,1
Družinske kmetije	456,2	459,6	460,0	463,2	447,9	450,9	0,7	-1,2
Glave velike živine, v tisoč	470,5	456,2	421,6	433,4	421,6	399,3	-5,3	-15,1
Kmet. zemljišča v uporabi / gospodarstvo, v ha	5,6	6,3	6,3	6,5	6,4	6,6	3,7	17,3
Glave velike živine / gospodarstvo	5,4	5,9	5,5	5,8	5,6	5,5	-2,3	1,4

Vir: SURS, preračuni UMAR.

samo s pomočjo opravljenih tečajev iz kmetijstva, to pa za potreben razvoj, večjo specializacijo in inovativnost na kmetijah ne more zadoščati. S področja kmetijstva je imelo visoko ali višješolsko izobrazbo le okoli dva odstotka gospodarjev.

Slovenska kmetijska gospodarstva so v povprečju za več kot polovico manjša kot v EU, na njih pa gospodarijo v povprečju starejši, toda iz kmetijstva nekoliko bolj izobraženi gospodarji. V letu 2010 je povprečno kmetijsko gospodarstvo v EU uporabljalo več kot 14 hektarjev kmetijskih zemljišč (v Sloveniji takrat 6,4 hektarja). V povprečju so redila 11 glav, samo živinorejska gospodarstva pa 20 glav velike živine (v Sloveniji 6 oz. 9 glav). Po obeh kriterijih velikosti je bila Slovenija uvrščena med zadnjih pet držav EU. V tej primerjavi je v povprečju zaostajala tudi po starostni strukturi gospodarjev. Delež mladih gospodarjev, starih manj kot 35 let, je v povprečju EU znašal 8 %, v Sloveniji pa za polovico manj. Na področju kmetijske izobraženosti gospodarjev pa Slovenija povprečje EU presega. Medtem ko je imelo v letu 2010 v Sloveniji samo praktične izkušnje

iz kmetovanja 64 % gospodarjev, pa je bilo takšnih v povprečju EU za 6 o. t. več, posledično pa je bil v EU manjši delež tistih, ki so gospodarili s pomočjo opravljenih tečajev iz kmetijstva ali s formalno pridobljeno kmetijsko izobrazbo. Izobrazbena sestava mlajših gospodarjev pa je v vseh članicah EU boljša, torej pomladitev že sama po sebi prispeva k strokovnejši in v razvoj bolj naravnani dejavnosti.

Slika 45: Struktura gospodarjev kmetij po njihovi izobrazbi iz kmetijstva v obdobju 2000–2013


Vir: SURS, preračuni UMAR.

statistična priloga

Pomembnejši kazalci	2009	2010	2011	2012	2013	2014	2015	2016
						Pomladanska napoved 2014		
Bruto domači proizvod (realne stopnje rasti, v %)	-7,8	1,2	0,6	-2,6	-1,0	0,5	0,7	1,3
BDP v mio EUR (tekoče cene)	36.166	36.220	36.868	36.006	36.144	35.634	36.255	37.219
BDP na prebivalca, v EUR (tekoče cene)	17.714	17.678	17.960	17.506	17.550	17.270	17.551	18.001
BDP na prebivalca po kupni moči (PPS) ¹	20.200	20.600	21.200	21.400	21.300			
BDP na prebivalca po kupni moči (PPS EU 27 = 100) ¹	86,2	84,2	84,3	83,7	82,7			
Bruto nacionalni dohodek (tekoče cene in fiksni tečaj 2007)	35.673	35.868	36.558	35.737	35.877	34.916	35.353	36.253
Bruto nacionalni razpoložljivi dohodek (tekoče cene in fiksni tečaj 2007)	35.350	35.725	36.473	35.509	35.702	35.004	35.396	36.149
Stopnja brezposelnosti, registrirana	9,1	10,7	11,8	12,0	13,1	13,6	13,5	13,1
Stopnja brezposelnosti, anketna	5,9	7,3	8,2	8,9	10,1	10,2	10,0	9,7
Produktivnost dela (BDP na zaposlenega)	-6,1	3,5	2,2	-1,8	0,5	0,9	0,7	0,8
Inflacija ² , povprečje leta	0,9	1,8	1,8	2,6	1,8	0,3	1,1	1,5
Inflacija ² , konec leta	1,8	1,9	2,0	2,7	0,7	0,8	1,4	1,6
MENJAVA S TUJINO – PLAČILNO-BILANČNA STATISTIKA								
Izvoz proizvodov in storitev ³ (realne stopnje rasti, v %)	-16,6	10,1	7,0	0,3	2,6	4,2	4,8	5,2
Izvoz proizvodov	-17,0	11,9	8,2	0,0	2,8	4,6	5,2	5,5
Izvoz storitev	-14,8	3,4	2,5	1,5	1,8	2,6	3,3	4,2
Uvoz proizvod in storitev ³ (realne stopnje rasti, v %)	-18,8	6,6	5,0	-3,9	1,4	3,5	5,2	5,3
Uvoz proizvodov	-19,8	7,4	6,0	-4,6	2,2	3,6	5,5	5,6
Uvoz storitev	-12,8	2,5	-0,4	0,2	-3,1	2,9	3,2	3,6
Saldo tekočega računa plačilne bilance, v mio EUR	-173	-50	146	1.026	2.101	2.442	2.338	2.328
- delež v primerjavi z BDP, v %	-0,5	-0,1	0,4	2,8	5,8	6,9	6,4	6,3
Bruto zunanji dolg, v mio EUR	40.318	40.723	40.100	41.264	39.930	44.004 ⁴		
- delež v primerjavi z BDP, v %	111,5	112,4	108,8	114,6	110,5			
Razmerje USD za 1 EUR	1,393	1,327	1,392	1,286	1,328	1,365	1,366	1,366
DOMAČE POVPRŠEVANJE – STATISTIKA NACIONALNIH RAČUNOV								
Zasebna potrošnja (realne stopnje rasti, v %)	0,9	1,0	-0,1	-3,0	-3,9	-0,4	0,7	1,8
- delež v BDP, v % ⁴	54,7	55,9	55,8	56,2	54,1	55,2	55,1	55,3
Državna potrošnja (realne stopnje rasti, v %)	2,4	0,1	-1,3	-1,5	-1,1	-1,5	-0,9	-0,9
- delež v BDP, v % ⁴	20,1	20,4	20,5	20,5	20,4	19,9	19,5	19,1
Investicije v osnovna sredstva (realne stopnje rasti, v %)	-22,0	-13,7	-4,6	-8,9	1,9	-0,5	1,0	0,0
- delež v BDP, v % ⁴	24,3	21,2	20,2	19,2	19,7	17,7	17,8	17,7
Vir podatkov: SURS, Banka Slovenije, Eurostat; preračuni in napovedi UMAR (Pomladanska napoved, marec 2014). Opombe: ¹ Merjeno v standardih kupne moči (PPS); ² Merilo inflacije je indeks cen življenjskih potrebščin; ³ Plačilnobilančna statistika (izvoz F.O.B. uvoz F.O.B.); z izračunom realnih stopenj je izločen vpliv medvalutnih sprememb in cen na tujih trgih; ⁴ Deleži v BDP so preračunani v tekočih cenah in fiksni tečaju 2007 (EUR=239.64); ⁵ Konec junija 2014.								

Proizvodnja	2011	2012	2013	2012			2013				2014		2012			
				Q2	Q3	Q4	Q1	Q2	Q3	Q4	Q1	Q2	7	8	9	10
INDUSTRIJSKA PROIZVODNJA , medletna rast v %																
Industrija B+C+D	1,3	-1,1	-0,9	-1,6	-0,4	-2,3	-2,6	-1,7	-1,1	1,6	2,5	4,4	3,6	3,1	-6,7	5,2
B Rudarstvo	-7,9	-7,4	1,3	-2,3	-3,5	-13,3	6,7	-9,6	-7,1	16,8	-2,4	32,7	-5,7	1,4	-5,8	1,2
C Predelovalne dejavnosti	1,1	-2,3	-1,5	-3,0	-2,1	-3,1	-3,9	-2,0	-1,4	1,2	3,0	2,9	1,8	1,6	-8,4	4,7
D Oskrba z elektriko, plinom, paro	5,0	10,5	3,9	12,7	16,1	6,1	7,0	1,9	3,2	3,1	0,1	13,8	22,6	16,2	9,8	11,8
GRADBENIŠTVO² , medletna rast vrednosti opravljenih gradbenih del v %																
Gradbeništvo skupaj	-24,8	-16,8	-2,5	-16,7	-13,2	-21,6	-24,5	-10,5	-3,4	22,8	36,7	38,1	-19,6	-14,4	-6,4	-22,5
Stavbe	-39,7	-17,3	-20,4	-6,7	-18,1	-30,0	-40,9	-25,1	-16,6	5,1	6,4	8,8	-23,9	-11,9	-18,6	-34,6
Gradbeni inženirski objekti	-15,3	-16,6	6,3	-20,9	-10,1	-16,2	-8,5	-2,6	1,7	27,1	52,5	51,6	-17,1	-15,7	1,2	-15,0
PROMET , mio tkm, medletna rast v %																
Tonski km v cestnem prevozu	3,2	-3,4	0,1	-5,3	-5,9	-7,8	-2,9	-1,8	3,9	1,8	-9,5	-	-	-	-	-
Tonski km v železniškem prevozu	9,7	-7,5	9,5	-8,0	-5,8	-7,5	-0,1	0,4	13,4	24,9	13,0	-	-	-	-	-
TRGOVINA , medletna rast v %																
Skupni realni prihodek*	3,3	-3,6	-1,0	-4,3	-4,9	-5,6	-7,1	2,1	-2,2	3,2	2,4	-1,1	-0,6	-3,7	-10,3	-3,4
Realni prihodek v trgovini na drobno	1,5	-2,2	-3,7	-2,7	-2,7	-5,8	-7,0	-2,6	-4,6	-0,7	-0,8	-0,8	-0,6	-0,8	-6,6	-4,1
Realni prihodek v trgovini z motornimi vozili in popravila motornih vozil	7,0	-6,3	4,7	-7,2	-10,1	-5,3	-7,2	11,1	3,4	11,6	8,6	-1,6	-0,6	-10,8	-17,9	-2,1
Nominalni prihodek v trgovini na debelo in posredništvu pri prodaji	6,0	0,8	-0,2	-0,6	1,4	-1,3	-5,1	1,1	-1,4	4,7	6,2	3,2	7,2	2,8	-5,4	4,9
TURIZEM , medletna rast v %																
Skupaj, prenočitve	5,3	1,2	0,3	1,2	1,2	1,9	-3,4	-1,5	2,9	0,6	-2,0	-14,0	1,3	2,5	-1,4	-3,5
Domači gostje, prenočitve	0,5	-4,9	-3,4	-4,6	-7,5	-5,2	-6,1	-5,3	-2,4	0,5	-3,4	-8,1	-9,9	-4,1	-9,8	-6,6
Tuji gostje, prenočitve	9,1	5,6	2,8	5,1	6,3	8,1	-0,6	0,9	5,6	0,7	-0,6	-17,4	8,4	6,3	3,1	-1,3
Nominalni prihodek v gostinstvu	3,7	-1,1	-1,4	0,5	-0,4	-3,7	-6,1	-3,0	0,5	2,9	3,0	3,6	1,1	0,6	-2,9	-4,2
KMETIJSTVO																
Odkup pridelkov, v mio EUR	478,9	480,4	478,4	110,4	128,4	134,5	104,4	111,1	123,2	139,6	113,6	122,8	47,2	37,9	43,3	47,1
POSLOVNE TENDENCJE (vrednost kazalnika**)																
Kazalnik gospodarske klime	-7	-17	-13	-16	-19	-19	-15	-14	-13	-12	-8	-2	-18	-19	-21	-22
Kazalnik zaupanja																
v predelovalnih dejavnostih	-1	-11	-6	-11	-14	-13	-9	-6	-4	-3	-1	3	-13	-14	-16	-15
v gradbeništvu	-46	-41	-22	-45	-40	-39	-30	-23	-18	-18	-14	-9	-41	-37	-41	-41
v storitvenih dejavnostih	1	-12	-12	-8	-14	-17	-12	-12	-11	-11	-4	7	-12	-14	-16	-19
v trgovini na drobno	8	2	1	4	1	-4	-3	1	6	2	5	7	-3	-2	8	-7
potrošnikov	-25	-35	-33	-36	-39	-36	-29	-34	-34	-34	-29	-25	-36	-36	-45	-38
Vir podatkov: SURS. Opombe: ¹ Le za podjetja z dejavnostjo oskrbe z energijo; ² V raziskovanje so zajeta vsa večja gradbena podjetja, ter še nekatera negradbena podjetja, ki izvajajo gradbeno dejavnost; *Skupaj trgovina na drobno, trgovina z motornimi vozili in vzdrževanje le-teh ter trgovina na drobno z motornimi gorivi; **desezonirani podatki SURS.																

2012		2013												2014							
11	12	1	2	3	4	5	6	7	8	9	10	11	12	1	2	3	4	5	6	7	8
-4,9	-7,5	-0,1	-0,7	-6,5	2,8	-2,5	-5,1	1,2	-5,7	0,8	-1,6	-0,4	8,0	1,6	0,3	5,5	3,2	2,3	7,8	-	-
-17,9	-24,9	-11,6	9,9	23,2	-4,0	-11,0	-13,7	2,4	-1,1	-21,7	-8,0	6,0	74,1	31,1	-0,3	-30,0	73,1	17,9	5,3	-	-
-5,5	-9,1	-1,3	-0,9	-8,7	2,5	-2,7	-5,5	1,1	-6,7	0,6	-2,2	-0,4	7,7	2,0	0,5	6,1	1,1	0,2	7,6	-	-
2,3	4,9	11,3	0,0	10,2	6,1	0,7	-0,9	1,9	1,7	6,2	5,1	-1,3	5,5	-4,8	-0,9	6,4	12,7	19,3	9,5	-	-
-26,1	-14,8	-23,2	-14,0	-31,7	-18,7	-11,6	-2,0	1,8	-5,3	-5,9	28,2	31,4	6,8	34,5	28,8	44,3	44,0	44,2	28,6	-	-
-19,4	-35,4	-38,2	-28,0	-50,1	-36,2	-24,2	-14,1	-19,1	-19,6	-11,4	10,8	3,1	0,8	6,2	4,7	7,6	8,8	16,4	2,6	-	-
-27,2	-2,1	-8,6	-0,6	-13,6	-6,3	-5,9	3,5	11,0	2,2	-5,5	31,8	41,5	6,3	49,1	41,1	63,0	60,8	56,8	40,5	-	-
-	-	-	-	-	-	-	-	-	-	-	-	-	-	-	-	-	-	-	-	-	-
-	-	-	-	-	-	-	-	-	-	-	-	-	-	-	-	-	-	-	-	-	-
-5,4	-7,9	-4,9	-8,6	-7,7	2,7	1,2	2,5	-4,3	-3,4	1,4	2,2	2,7	4,8	2,2	1,9	3,2	2,6	-3,1	-2,7	-	-
-5,8	-7,4	-4,4	-9,4	-7,2	-1,8	-2,0	-4,0	-5,2	-4,6	-3,9	-0,9	-1,4	0,1	-1,1	-0,6	-0,6	3,3	-3,1	-2,5	-	-
-4,5	-9,2	-5,7	-7,4	-8,5	11,3	6,8	15,4	-2,7	-0,2	14,0	8,4	10,4	16,3	8,8	6,9	10,1	1,5	-3,3	-2,9	-	-
-2,1	-6,5	1,6	-5,6	-10,9	5,8	-0,9	-1,3	0,7	-4,6	-0,2	2,3	1,8	10,2	5,1	5,2	8,4	6,0	0,0	3,5	-	-
9,3	2,2	-10,5	0,2	0,6	-11,6	9,2	-2,4	3,4	2,2	3,2	4,0	-3,2	0,1	-0,4	-3,4	-2,1	7,8	-2,9	4,8	-	-
-8,1	-0,7	-10,0	-1,3	-8,2	-6,0	2,0	-10,0	0,7	-4,6	-3,5	4,3	-2,3	-0,9	-6,9	-5,7	2,4	-3,6	1,0	-1,3	-	-
28,2	4,9	-10,8	2,5	9,3	-15,0	13,3	2,6	4,8	5,8	6,4	3,8	-4,0	1,1	4,3	-0,2	-5,8	15,5	-4,9	8,3	-	-
-0,3	-6,6	-7,4	-3,5	-7,3	-2,7	-3,1	-3,3	0,9	-0,6	1,3	3,9	0,7	4,1	1,5	2,3	5,2	4,6	2,9	3,3	-	-
41,0	46,3	33,9	32,2	38,4	37,5	38,7	34,9	45,1	37,1	41,0	49,3	41,7	48,5	38,4	36,0	39,2	42,6	39,4	40,7	-	-
-20	-16	-16	-15	-13	-14	-15	-14	-14	-12	-12	-12	-11	-12	-9	-9	-6	-5	0	-1	1	-2
-14	-10	-11	-8	-8	-9	-5	-4	-5	-3	-4	-5	-2	-2	-3	0	1	1	3	6	7	2
-40	-35	-30	-30	-31	-25	-22	-21	-22	-15	-16	-17	-17	-19	-16	-17	-9	-15	-4	-7	-7	-11
-19	-14	-12	-13	-11	-9	-14	-14	-11	-9	-13	-13	-10	-11	-5	-6	-2	4	10	7	7	7
-5	0	2	-9	-2	-5	-8	16	14	0	3	13	-6	-2	10	2	3	3	17	2	12	5
-37	-34	-30	-31	-26	-26	-38	-38	-38	-33	-31	-35	-35	-33	-30	-30	-27	-29	-25	-22	-19	-22

Trg dela	2011	2012	2013	2012			2013				2014		2012			
				Q2	Q3	Q4	Q1	Q2	Q3	Q4	Q1	Q2	6	7	8	9
FORMALNO AKTIVNI (A=B+E)	934,7	920,2	913,4	923,7	915,2	915,2	912,9	913,8	910,5	916,5	912,9	919,8	921,3	917,4	914,5	913,8
FORMALNO DELOVNO AKTIVNI (B=C+D)¹	824,0	810,0	793,6	816,5	809,1	801,7	789,2	795,0	794,4	795,8	784,2	799,6	815,7	810,5	808,4	808,3
V kmetijstvu, gozdarstvu, ribištvu	38,8	37,0	38,2	37,8	37,4	37,4	37,4	38,9	38,1	38,4	31,7	37,1	37,9	37,2	37,4	37,6
V industriji in gradbeništvu	272,9	263,1	252,2	266,3	263,1	257,5	249,9	252,5	253,5	252,9	249,0	252,9	265,7	264,0	263,2	262,2
- v predelovalnih dejavnostih	184,8	182,9	177,7	184,1	182,5	180,4	177,8	177,6	177,5	177,8	177,3	178,2	183,8	182,9	182,5	182,1
- v gradbeništvu	67,8	59,8	54,3	61,6	60,1	56,9	52,0	54,6	55,7	54,6	51,5	54,6	61,4	60,5	60,2	59,6
V storitvah	512,3	510,0	503,2	512,4	508,6	506,8	502,0	503,6	502,8	504,6	503,5	509,7	512,1	509,3	507,9	508,5
- v javni upravi	51,4	50,7	49,1	51,2	50,8	50,0	49,3	49,3	49,1	48,9	48,7	49,0	51,2	50,8	50,8	50,7
- v izobraževanju, zdravstvu in socialnem varstvu	118,8	120,9	121,0	121,6	120,3	121,0	120,7	121,1	120,5	121,6	121,6	122,4	121,4	120,3	119,8	120,8
ZAPOSLENI (C)¹	729,1	717,0	698,7	722,7	716,2	708,4	696,1	700,0	699,6	699,2	693,8	703,5	722,1	717,7	715,6	715,2
V podjetjih in organizacijah	671,8	662,6	647,6	667,4	661,4	655,1	645,8	648,5	647,9	648,1	645,2	653,1	666,7	662,8	660,9	660,5
Pri fizičnih osebah	57,2	54,5	51,1	55,4	54,8	53,3	50,2	51,5	51,7	51,1	48,6	50,4	55,3	55,0	54,7	54,7
SAMOZAPOSLENI IN KMETJE (D)	94,9	93,0	94,9	93,8	92,9	93,3	93,1	95,0	94,7	96,6	90,4	96,1	93,6	92,8	92,8	93,1
REGISTRIRANI BREZPOSELNI (E)	110,7	110,2	119,8	107,2	106,1	113,5	123,7	118,8	116,1	120,7	128,8	120,2	105,6	106,9	106,1	105,4
Ženske	52,1	52,2	57,4	51,0	50,9	53,8	57,0	56,7	57,0	58,9	61,2	59,4	50,5	51,2	50,9	50,5
Mladi (do 26. leta)	12,9	11,9	13,8	10,8	10,1	14,0	14,2	13,0	12,3	15,6	16,1	14,2	10,3	10,2	10,1	10,1
Starejši od 50 let	39,0	38,2	38,9	38,1	37,4	38,1	40,7	39,3	38,1	37,3	39,0	37,7	37,7	37,9	37,4	37,1
Osnovnošolska izobrazba ali manj	39,5	33,3	34,2	32,9	31,8	33,2	36,5	34,1	32,6	33,6	36,4	33,8	32,3	32,1	31,7	31,5
Brezposelni več kot 1 leto	50,2	55,2	55,4	55,1	54,5	53,9	54,4	54,3	55,0	57,7	60,7	59,9	54,7	54,6	54,6	54,3
Prejemniki nadomestil in pomoči	36,3	33,9	33,0	33,2	31,5	33,0	39,3	33,7	30,3	28,7	32,7	26,2	31,9	32,1	31,4	31,2
STOPNJA REG. BREZP., (E/A, v %)	11,8	12,0	13,1	11,6	11,6	12,4	13,5	13,0	12,8	13,2	14,1	13,1	11,5	11,7	11,6	11,5
Moški	11,4	11,5	12,5	11,1	11,0	11,9	13,4	12,5	11,9	12,4	13,5	12,1	10,9	11,0	11,0	10,9
Ženske	12,4	12,6	13,8	12,3	12,3	13,0	13,8	13,7	13,8	14,1	14,8	14,2	12,2	12,4	12,4	12,3
TOKOVI REGISTRIRANE BREZPOSELNOSTI	2,7	5,3	6,0	-5,2	-0,2	12,6	4,6	-6,0	-1,9	9,3	2,7	-9,4	-1,2	1,3	-0,8	-0,6
Novi brezposelni iskanci prve zaposlitve	14,4	16,3	19,1	1,9	3,0	9,0	3,7	2,6	3,4	9,4	4,2	2,7	0,6	0,8	0,8	1,4
Izgubili delo	82,2	90,3	88,7	17,9	20,9	28,9	27,1	18,5	19,6	23,5	25,9	17,3	5,6	8,0	5,6	7,3
Brezposelni dobili delo	61,0	58,3	65,1	14,0	13,5	13,5	17,2	18,1	15,8	14,1	20,7	20,5	3,9	4,0	4,0	5,5
Drugi odlivi iz brezposelnosti (neto)	32,8	43,1	37,3	11,1	10,7	11,8	9,2	9,1	9,2	9,9	6,8	8,8	3,5	3,5	3,3	3,8
DELOVNA DOVOLJENJA ZA TUJCE za določen čas	35,6	33,9	30,5	34,4	33,9	33,2	32,6	31,7	29,8	27,8	26,3	25,7	34,1	33,8	33,9	33,9
Od vseh formalno aktivnih, v %	3,8	3,7	3,3	3,7	3,7	3,6	3,6	3,5	3,3	3,0	2,9	2,8	3,7	3,7	3,7	3,7

Viri podatkov: SURS, ZRSZ, ZPIZ. Opombe: ¹Z januarjem 2005 je SURS prešel na novo metodologijo ugotavljanja formalno delovno aktivnega prebivalstva. Novi vir podatkov za zaposlene in samozaposlene razen kmetov je Statistični register delovno aktivnega prebivalstva (SRDAP), podatki o kmetih pa so napovedani s pomočjo ARIMA modela na osnovi četrletnih podatkov o kmetih iz Ankete o delovni sili; ²Po ZRSZ.

2012			2013												2014					
10	11	12	1	2	3	4	5	6	7	8	9	10	11	12	1	2	3	4	5	6
918,0	916,5	911,0	913,0	912,9	912,7	914,3	914,0	913,1	911,5	909,8	910,2	916,7	917,5	915,3	911,4	913,0	914,4	920,2	919,8	919,4
807,1	805,0	792,9	788,7	788,9	790,1	793,0	795,4	796,5	794,4	793,2	795,5	798,0	798,2	791,3	781,6	783,3	787,7	796,6	800,1	802,1
37,5	37,4	37,4	37,5	37,3	37,4	38,7	39,0	39,1	38,1	38,1	38,1	38,5	38,4	38,4	31,6	31,7	32,0	36,8	37,0	37,3
261,1	259,5	251,9	249,8	249,5	250,3	251,6	252,6	253,1	253,4	253,1	254,0	254,8	254,6	249,3	248,3	248,5	250,0	252,0	253,3	253,4
181,8	181,2	178,4	177,8	177,8	177,9	177,5	177,7	177,7	177,6	177,3	177,6	178,1	178,3	177,0	177,1	177,4	177,5	178,1	178,4	178,1
59,0	58,1	53,5	52,0	51,8	52,4	54,0	54,8	55,2	55,5	55,5	56,0	56,1	55,8	52,0	51,1	50,7	52,6	53,9	54,8	55,0
508,5	508,1	503,7	501,4	502,1	502,4	502,6	503,8	504,3	502,9	502,0	503,4	504,7	505,3	503,7	501,7	503,1	505,7	507,8	509,7	511,4
50,2	50,2	49,6	49,2	49,4	49,2	49,3	49,3	49,4	49,1	49,2	48,9	48,8	49,0	48,9	48,6	48,7	48,9	48,9	49,0	49,1
121,1	121,3	120,6	120,4	120,8	121,0	120,9	121,2	121,3	120,3	120,0	121,2	121,6	121,8	121,3	121,1	121,7	122,1	122,3	122,5	122,5
713,7	711,6	699,9	695,5	695,8	696,9	698,2	700,3	701,5	699,8	698,6	700,5	701,7	701,5	694,4	691,5	693,0	696,9	700,8	704,0	705,6
659,2	657,7	648,3	645,3	645,8	646,4	647,0	648,7	649,7	648,0	647,0	648,6	649,7	649,9	644,8	643,1	644,8	647,8	651,0	653,6	654,7
54,5	53,9	51,6	50,3	50,0	50,5	51,1	51,5	51,8	51,8	51,6	51,9	52,0	51,7	49,6	48,5	48,2	49,1	49,8	50,4	51,0
93,4	93,4	93,1	93,2	93,0	93,2	94,8	95,1	95,0	94,6	94,6	95,0	96,3	96,7	97,0	90,1	90,3	90,7	95,8	96,1	96,5
110,9	111,5	118,1	124,3	124,1	122,6	121,3	118,6	116,6	117,1	116,6	114,7	118,7	119,3	124,0	129,8	129,8	126,7	123,6	119,7	117,4
53,3	53,3	54,9	57,2	56,9	56,9	57,3	56,7	56,2	57,3	57,4	56,5	58,5	58,7	59,4	61,4	61,2	61,0	60,3	59,1	58,6
14,2	14,0	13,8	14,4	14,4	13,8	13,1	13,1	12,6	12,5	12,2	12,1	15,3	15,6	15,9	16,2	16,3	15,8	15,1	14,1	13,3
37,0	37,1	40,2	41,2	40,9	40,1	39,5	39,5	38,9	38,6	38,3	37,5	37,0	36,8	37,9	39,2	39,1	38,8	38,4	37,6	37,1
32,2	32,5	35,0	36,7	36,8	35,9	35,1	34,0	33,2	32,9	32,7	32,3	32,7	33,0	35,2	36,5	36,9	35,7	34,7	33,7	33,2
54,3	53,6	53,8	54,7	54,4	54,2	54,6	54,4	53,9	54,7	54,5	55,7	56,6	57,1	59,4	61,0	60,6	60,5	60,7	59,9	59,2
31,5	31,9	35,6	40,3	39,2	38,4	35,8	33,9	31,4	31,0	30,5	29,4	28,2	28,0	29,9	33,8	33,0	31,3	27,4	26,0	25,2
12,1	12,2	13,0	13,6	13,6	13,4	13,3	13,0	12,8	12,9	12,8	12,6	13,0	13,0	13,5	14,2	14,2	13,9	13,4	13,0	12,8
11,4	11,6	12,7	13,4	13,5	13,2	12,8	12,4	12,1	12,0	11,9	11,7	12,1	12,1	13,0	13,7	13,7	13,2	12,6	12,1	11,7
12,9	12,9	13,3	13,8	13,8	13,7	13,8	13,6	13,5	13,8	13,9	13,6	14,0	14,1	14,2	14,9	14,8	14,7	14,4	14,2	14,0
5,4	0,6	6,6	6,2	-0,2	-1,4	-1,3	-2,8	-2,0	0,5	-0,5	-1,9	4,1	0,6	4,7	5,8	-0,1	-3,0	-3,1	-4,0	-2,3
6,3	1,8	0,9	1,5	1,1	1,1	1,1	0,8	0,8	1,0	0,9	1,5	6,0	2,0	1,4	1,7	1,4	1,2	1,0	0,8	0,9
8,4	8,2	12,2	14,2	6,3	6,6	7,1	6,1	5,3	7,7	5,5	6,4	7,2	7,0	9,3	13,1	6,6	6,2	6,1	5,3	5,8
4,9	5,1	3,4	6,2	4,8	6,2	6,3	6,5	5,3	5,3	4,1	6,4	5,4	5,2	3,5	6,2	6,0	8,5	7,3	7,2	6,0
4,3	4,3	3,2	3,4	2,8	3,0	3,1	3,2	2,7	2,9	2,9	3,4	3,8	3,3	2,8	2,8	2,1	1,9	3,0	2,8	3,0
33,6	33,3	32,7	32,9	32,8	32,2	32,3	32,0	31,0	30,4	29,8	29,3	28,5	27,9	27,1	26,4	26,3	26,2	26,0	25,7	25,4
3,7	3,6	3,6	3,6	3,6	3,5	3,5	3,5	3,4	3,3	3,3	3,2	3,1	3,0	3,0	2,9	2,9	2,9	2,8	2,8	2,8

Plače in indikatorji konkurenčnosti	2011	2012	2013	2012			2013				2014		2012			
				Q2	Q3	Q4	Q1	Q2	Q3	Q4	Q1	Q2	6	7	8	9
BRUTO PLAČA NA ZAPOSLENEGA , nominalno, medletna rast v %																
Skupaj	2,0	0,1	-0,2	0,3	-0,7	-1,0	-1,0	-0,5	0,3	0,6	0,9	1,1	-1,3	-0,1	-0,7	-1,2
A Kmetijstvo in lov, gozdarstvo, ribištvo	3,1	-1,1	0,8	-1,0	-1,5	-2,0	-0,8	1,1	0,0	3,0	0,4	-0,3	-2,5	1,3	-1,9	-3,9
B Rudarstvo	3,8	3,6	-2,0	10,6	2,2	-5,2	4,1	-6,8	-2,9	-2,4	2,9	8,3	13,2	1,4	5,4	-0,2
C Predelovalne dejavnosti	3,9	2,5	2,8	2,5	2,0	2,3	1,6	2,9	3,0	3,6	3,9	2,8	1,0	4,3	1,3	0,3
D Oskrba z električno energijo, plinom in paro	2,3	3,3	3,0	3,9	4,9	-0,5	6,2	2,8	3,6	-0,1	5,2	-1,1	0,3	4,0	2,6	8,3
E Oskrba z vodo, ravnanje z odpadki in saniranje okolja	-0,1	0,1	0,7	-0,5	0,4	-1,4	0,3	0,1	1,0	1,3	-0,2	2,2	-2,5	4,0	-0,1	-2,6
F Gradbeništvo	2,0	-2,5	-1,4	-2,8	-2,8	-3,8	-2,4	-2,1	0,1	-1,4	-0,1	0,7	-6,6	-1,4	-1,9	-5,1
G Trgovina, vzdrževanje in popravila motornih vozil	2,8	0,8	0,4	1,6	0,0	-0,3	-0,2	0,0	0,6	1,2	1,3	1,0	0,0	0,7	0,5	-1,0
H Promet in skladiščenje	2,7	-0,4	-0,2	0,6	-1,7	-2,3	-1,1	0,2	-0,9	0,8	0,9	0,0	-1,9	-6,3	-1,3	2,7
I Gostinstvo	2,1	-0,8	-0,4	-0,7	-1,0	-1,1	-1,3	-0,7	-0,6	0,9	0,6	0,1	-1,2	-0,1	-1,1	-1,9
J Informacijske in komunikacijske dejavnosti	0,9	-0,4	-1,4	1,3	-1,2	-2,0	-0,6	-2,7	-1,1	-1,4	-2,8	1,7	-0,1	0,8	-1,2	-3,1
K Finančne in zavarovalniške dejavnosti	0,6	1,1	0,1	-1,7	2,2	-0,3	-2,1	1,2	1,2	0,3	-0,2	2,7	-0,2	1,8	1,8	3,0
L Poslovanje z nepremičninami	2,9	-0,6	-0,3	-1,3	-0,6	-1,3	-1,1	0,2	-0,6	0,2	-0,8	-1,1	-2,4	0,1	-1,0	-1,1
M Strokovne, znanstvene in tehnične dejavnosti	-0,4	-1,1	-2,4	-0,8	-1,7	-1,3	-2,2	-3,4	-1,5	-2,6	0,1	0,5	-2,7	-0,8	-1,9	-2,4
N Druge raznovrstne poslovne dejavnosti	3,5	0,7	0,0	0,3	-0,9	0,2	-2,4	0,7	0,7	0,9	3,3	2,7	-0,6	-0,1	0,0	-2,5
O Dejavnost javne uprave in obrambe, dejavnost obvezne socialne varnosti	0,3	-1,8	-1,4	-1,5	-3,2	-2,4	-2,4	-2,1	-0,6	-0,6	-0,9	1,2	-3,5	-3,4	-3,3	-2,9
P Izobraževanje	0,2	-3,3	-3,3	-2,2	-5,0	-5,6	-5,4	-4,2	-2,0	-1,3	-1,2	-0,1	-4,6	-4,8	-5,0	-5,2
Q Zdravstvo in socialno varstvo	-0,7	-1,3	-2,0	-1,0	-1,7	-2,1	-2,3	-2,3	-2,2	-1,4	-1,2	-0,2	-1,6	-2,2	-2,0	-1,0
R Kulturne, razvedrilne in rekreacijske dejavnosti	-0,7	-2,8	-3,0	-1,5	-4,4	-4,6	-5,7	-3,8	-1,4	-1,0	-0,4	-0,5	-3,5	-4,1	-3,6	-5,4
S Druge dejavnosti	0,9	-0,9	-0,4	-0,6	-1,0	-2,4	-0,6	-0,7	-1,1	0,9	-1,4	-0,7	-1,2	-0,1	-2,2	-0,7
INDIKATORJI KONKURENČNOSTI¹ , medletna rast v %																
Efektivni tečaj ² nominalno	-0,1	-1,2	1,0	-1,3	-1,8	-1,4	0,2	0,6	1,6	1,4	0,8	0,8	-1,5	-1,8	-2,1	-1,5
Realni (deflator HICP)	-1,0	-1,1	1,3	-1,3	-1,2	-0,8	0,9	0,8	2,2	1,3	0,5	0,7	-1,5	-1,6	-1,5	-0,5
Realni (deflator ULC)	-2,3	-2,9	-1,9	-3,2	-3,5	-2,7	-2,2	-1,3	-0,9	-3,3	-2,3					
USD za EUR	1,3917	1,2856	1,3282	1,3196	1,2515	1,2974	1,3204	1,3066	1,3246	1,3611	1,3602	1,3658	1,2526	1,2288	1,2400	1,2856
Viri podatkov: SURS, ECB; preračuni UMAR. Opomba: ¹ Sprememba vira za serije efektivnih tečajev z aprilom 2012: novi vir ECB, pred tem lastni izračuni UMAR. ² Harmonizirani efektivni tečaj, skupina 20 držav partneric in 17 držav evrskega območja; rast vrednosti pomeni apreciacijo nacionalne valute in obratno.																

2012			2013												2014						
10	11	12	1	2	3	4	5	6	7	8	9	10	11	12	1	2	3	4	5	6	
0,4	-2,4	-0,7	-0,3	-1,7	-1,0	-0,2	-0,8	-0,4	0,8	-0,4	0,4	0,7	0,3	0,7	0,7	1,6	0,4	1,0	0,5	1,7	
2,5	-5,9	-2,0	1,8	-4,6	0,2	0,6	1,5	1,1	2,2	-3,6	1,5	0,9	1,9	6,2	-1,7	2,3	0,9	2,1	-2,3	-0,8	
1,5	1,7	-18,0	10,4	0,6	1,1	-5,4	-10,3	-4,8	-1,8	-4,9	-1,8	5,1	-13,0	3,3	-8,1	19,1	-0,9	7,2	10,4	7,3	
5,2	0,5	1,4	3,5	0,3	1,1	4,4	2,3	2,0	3,4	2,0	3,7	2,4	4,4	3,9	4,0	5,3	2,4	2,5	1,8	4,3	
7,8	-6,6	-0,5	5,0	2,6	10,9	6,6	0,7	1,3	10,0	3,1	-2,1	7,4	-0,9	-5,9	1,8	11,9	2,3	-1,2	-0,9	-1	
2,2	-7,0	1,5	2,7	-1,1	-0,8	1,6	-0,2	-1,1	-0,5	1,7	1,7	0,9	0,8	2,2	0,2	0,5	-1,3	1,1	0,8	4,8	
0,2	-6,8	-4,6	-1,2	-3,0	-2,9	-2,2	-3,2	-0,9	1,1	-1,7	0,9	-1,1	-2,5	-0,5	-1,4	0,5	0,6	1,0	0,8	0,3	
0,5	-0,8	-0,6	-0,6	-0,5	0,4	-0,5	0,6	-0,1	1,1	-0,4	1,1	0,8	1,3	1,5	0,8	0,8	2,2	1,1	0,2	1,6	
-1,1	-3,9	-1,6	-1,1	-1,4	-0,8	0,7	0,3	-0,4	1,7	0,3	-4,7	2,5	-2,7	3,0	1,3	0,8	0,5	-0,1	-0,5	0,6	
-0,9	-0,9	-1,4	-2,4	-1,3	-0,2	0,1	-0,6	-1,7	-0,7	-1,0	-0,1	0,8	-0,6	2,4	-0,1	1,4	0,5	0,0	-1,3	1,7	
0,1	-7,1	1,6	-1,1	-0,5	-0,1	-4,3	-1,9	-1,9	-0,8	-1,8	-0,6	-1,1	-2,3	-0,9	-0,8	-0,5	-6,9	3,6	0,2	1,5	
3,5	-4,0	0,3	-1,0	-3,6	-1,6	0,4	3,5	-0,1	4,0	-1,4	1,0	2,7	-3,0	1,5	0,3	0,3	-1,1	2,8	4,3	0,8	
0,1	-2,3	-1,6	-0,4	-2,1	-0,7	-0,2	0,6	0,2	-0,3	-1,4	0,0	0,5	0,4	-0,4	-1,1	-0,9	-0,5	-1,6	-1,6	-0,3	
-0,9	-1,9	-1,0	-0,3	-3,5	-2,8	-3,0	-4,1	-3,0	-2,3	-2,4	0,3	-2,1	-2,6	-3,0	-1,6	-0,3	2,3	-0,2	-1,7	3,4	
1,4	-1,1	0,5	-0,5	-4,3	-2,3	1,4	0,0	0,9	0,8	0,2	1,3	1,0	2,1	-0,3	3,2	3,8	2,8	2,2	3,2	2,5	
-2,9	-2,6	-1,6	-1,7	-2,9	-2,6	-2,2	-3,0	-1,0	-0,4	-0,8	-0,6	0,8	-1,0	-1,5	-1,5	-0,8	-0,3	0,8	0,9	1,9	
-5,8	-5,8	-5,3	-5,9	-5,0	-5,4	-4,2	-5,8	-2,5	-2,4	-2,2	-1,3	-1,5	-1,4	-1,1	-0,8	-1,5	-1,2	-0,5	-0,4	0,6	
-2,8	-3,0	-0,4	-2,7	-2,5	-1,6	-3,0	-2,1	-1,7	-2,2	-1,8	-2,4	-1,8	-0,4	-1,8	-1,3	-1,4	-1,1	-0,8	-0,6	0,7	
-6,3	-3,9	-3,7	-4,7	-4,7	-7,5	-4,0	-3,2	-4,2	-0,7	-2,6	-0,9	-1,4	-0,5	-1,1	-0,4	0,8	-1,6	-0,7	-1,7	0,8	
-1,2	-4,0	-1,9	-0,8	-0,1	-0,7	1,0	-1,2	-1,9	-0,8	-1,2	-1,2	0,9	-0,5	2,3	-1,6	-1	-1,7	-2,1	-0,7	0,8	
-1,6	-1,7	-0,9	0,1	0,4	0,1	0,2	0,4	1,1	1,6	2,0	1,3	1,3	1,5	1,5	0,9	0,7	1,3	1,1	1,0	0,3	
-1,1	-1,3	-0,1	0,8	1,3	0,5	0,4	0,5	1,6	2,7	2,7	1,3	1,3	1,5	1,2	0,8	0,0	1,2	0,7	1,0	0,4	
1,2974	1,2828	1,3119	1,3288	1,3359	1,2964	1,3026	1,2982	1,3189	1,3080	1,3310	1,3348	1,3635	1,3493	1,3704	1,361	1,3659	1,3823	1,3813	1,3732	1,3592	

Cene	2011	2012	2013	2012			2013				2014		2012			
				Q2	Q3	Q4	Q1	Q2	Q3	Q4	Q1	Q2	7	8	9	10
CPI, medletna rast v %	1,8	2,6	1,8	2,5	2,9	2,6	2,3	1,5	2,1	1,1	0,5	0,6	2,4	2,9	3,3	2,7
Hrana in brezalkoholne pijače	4,4	4,1	3,6	4,2	3,9	4,4	4,4	3,6	4,1	2,3	1,0	-0,6	4,1	3,7	4,0	4,3
Alkoholne pijače in tobak	5,7	6,5	7,0	5,1	7,2	9,5	10,6	7,5	7,4	3,0	2,7	4,4	7,4	7,1	7,0	9,6
Obleka in obutev	-1,5	-0,2	0,2	1,6	0,7	-0,8	2,1	-1,2	1,0	-0,8	-0,9	-1,0	0,8	1,8	-0,3	-1,5
Stanovanje	5,6	3,8	3,1	4,2	4,4	1,8	2,1	2,9	2,8	4,6	1,4	0,3	3,9	4,2	5,2	2,7
Stanovanjska oprema	2,7	0,1	-1,2	0,0	-0,1	-0,9	-1,1	-1,8	-1,2	-0,6	-0,9	-0,2	-0,3	0,1	-0,2	-0,8
Zdravje	1,6	0,4	-0,5	1,4	0,2	0,3	-0,2	-2,1	0,4	0,1	-0,1	0,7	0,1	0,2	0,3	0,3
Prevoz	1,0	3,3	0,3	3,2	3,9	3,5	1,5	-0,5	0,5	-0,4	-0,2	1,9	2,4	4,5	4,7	3,9
Komunikacije	1,2	-2,4	-1,2	-2,9	-3,6	-2,0	-3,8	-1,9	1,2	-0,1	-1,4	-0,5	-3,1	-4,4	-3,2	-1,6
Rekreacija in kultura	-1,5	1,4	0,1	1,2	1,2	0,4	-0,3	-0,5	0,6	0,4	0,4	-0,1	1,3	1,2	1,2	0,1
Izobraževanje	1,7	2,9	2,6	1,3	4,3	4,8	4,6	4,6	1,4	-0,1	-0,1	-0,2	1,3	5,9	5,7	4,8
Gostinske in nastanitvene storitve	-6,8	4,5	6,5	2,5	3,7	9,4	9,2	8,8	7,0	1,6	0,9	1,7	1,4	0,9	8,9	9,1
Raznovrstno blago in storitve	2,2	2,4	1,3	1,2	3,3	2,8	2,4	2,7	0,5	-0,5	1,8	1,9	2,5	3,7	3,7	3,1
HICP	2,1	2,8	1,9	2,5	3,2	3,0	2,7	1,8	2,2	1,1	0,6	0,8	2,6	3,1	3,7	3,2
Osnovna inflacija - brez (sveže) hrane in energije	1,3	2,0	1,6	1,8	2,0	1,9	1,9	1,4	1,9	1,2	1,3	1,3	1,9	2,0	2,0	1,9
CENE PROIZVODOV PRI PROIZVAJALCIH, medletna rast v %																
Skupaj	4,5	0,9	0,0	0,8	0,6	0,6	0,8	0,2	-0,2	-0,6	-0,8	-1,1	0,8	0,4	0,7	0,8
Domači trg	3,8	1,0	0,3	0,9	0,9	1,2	1,1	0,3	0,1	-0,3	-1,0	-1,4	0,9	0,8	0,9	1,2
Tuji trg	5,3	0,7	-0,2	0,7	0,4	0,1	0,4	0,2	-0,6	-0,9	-0,6	-0,8	0,6	0,1	0,6	0,4
Na evrskem območju	6,1	0,1	-0,4	0,2	0,1	-0,5	0,4	0,0	-0,7	-1,3	-1,4	-1,5	0,5	-0,5	0,2	-0,1
Izven evrskega območja	3,6	2,0	0,3	2,0	1,3	1,5	0,6	0,7	-0,3	0,0	1,1	0,8	1,0	1,3	1,6	1,7
Indeks uvoznih cen	5,4	1,9	-0,4	1,2	1,3	3,2	0,8	-0,5	-0,3	-1,5	-2,1	-1,4	0,1	1,1	2,7	2,9
REGULIRANE CENE¹, medletna rast v %																
Energetika	10,9	12,7	0,2	12,5	14,5	11,6	5,6	0,1	-0,7	-4,1	-4,6	-0,2	10,1	14,6	18,8	14,7
Naftni derivati	11,9	13,0	1,7	12,7	14,4	12,6	6,4	0,4	0,4	-0,4	-0,9	4,2	9,2	14,4	19,4	15,8
Promet	1,1	1,6	11,3	0,0	0,0	5,7	8,6	8,6	17,3	10,9	14,6	15,8	0,0	0,0	0,0	0,0
Ostale regulirane cene ²	0,0	-0,6	-1,5	-0,3	0,1	-1,8	-3,9	-2,9	-0,8	1,5	2,2	5,7	0,1	0,1	0,1	-3,0
Regulirane cene skupaj	2,8	9,2	1,2	9,5	11,0	8,9	4,3	0,5	1,0	-0,8	-1,0	2,6	7,9	11,0	14,0	10,1
Vir podatkov: SURS, izračuni, ocene UMAR. Opomba: ¹ sestava skupin se spreminja, podatki med posameznimi leti niso popolnoma primerljivi s predhodno objavljenimi. Trg električne energije je od 1.7.2007 liberaliziran. Podatki od julija 2007 dalje niso primerljivi. ² Po daljšem obdobju ohranjanja nespremenjenih cen je bila v začetku leta 2013 z Uredbo o metodologiji za oblikovanje cen storitev obveznih občinskih gospodarskih javnih služb varstva okolja (Uradni list RS, št. 87/2012, 109/2012) pristojnost za potrjevanje sprememb cen prenesena v pristojnost lokalnih skupnosti.																

2012		2013												2014						
11	12	1	2	3	4	5	6	7	8	9	10	11	12	1	2	3	4	5	6	7
2,3	2,7	2,4	2,7	2,0	1,5	1,2	1,9	2,6	2,2	1,4	1,3	1,3	0,7	0,8	0,1	0,6	0,4	0,7	0,8	0,0
4,2	4,7	5,2	4,1	3,9	3,3	3,1	4,4	4,4	4,3	3,5	2,4	2,2	2,2	1,6	0,9	0,4	0,0	-0,9	-1,0	-1,1
9,5	9,4	11,2	10,7	10,0	7,8	7,4	7,5	7,5	7,5	7,1	3,0	3,0	3,0	2,6	2,7	2,6	2,4	4,9	6,0	3,5
-1,7	0,8	1,6	6,5	-1,3	0,0	-3,1	-0,5	1,1	0,1	1,7	0,3	0,1	-2,9	-2,2	-3,2	2,5	-0,6	-1,1	-1,3	-0,5
1,5	1,3	0,7	2,8	2,9	3,3	2,8	2,5	3,4	2,7	2,1	3,9	4,8	5,2	3,6	0,4	0,1	-0,9	0,4	1,3	0,2
-1,2	-0,7	-0,5	-1,5	-1,1	-2,2	-1,9	-1,4	-1,3	-0,8	-1,5	-0,4	-0,4	-0,9	-1,4	-0,5	-0,7	-0,1	0,4	-0,7	-1,6
0,4	0,2	-0,1	0,2	-0,7	-2,0	-2,1	-2,2	0,0	0,3	0,7	0,0	0,0	0,2	-0,2	-0,4	0,4	0,7	0,8	0,6	-0,7
3,3	3,4	2,0	1,9	0,6	-0,9	-0,9	0,2	2,0	0,0	-0,4	-0,6	-0,3	-0,3	0,1	-0,9	0,2	1,3	2,3	2,1	0,8
-3,3	-1,1	-3,6	-4,6	-3,2	-2,2	-2,3	-1,3	0,0	2,5	1,1	1,6	-0,5	-1,5	-1,6	-1,3	-1,4	-1,2	-0,9	0,6	-2,0
0,9	0,2	-0,4	-0,4	-0,1	-0,4	-0,5	-0,6	0,7	0,9	0,2	0,9	0,4	-0,1	0,7	0,3	0,0	0,5	-0,4	-0,3	-0,3
5,0	4,7	4,6	4,7	4,7	4,6	4,6	4,6	4,6	0,1	-0,5	0,1	-0,3	0,0	0,0	-0,2	-0,2	-0,2	-0,2	-0,3	-0,3
9,7	9,3	9,3	9,2	9,0	8,6	8,6	9,1	9,6	9,9	2,0	2,0	1,5	1,4	0,6	0,9	1,3	1,4	2,0	1,7	1,1
2,9	2,4	2,4	2,5	2,4	2,1	2,9	3,1	1,2	0,2	0,1	0,7	1,0	-3,2	1,7	1,7	1,9	1,9	1,9	1,7	1,6
2,8	3,1	2,8	2,9	2,2	1,6	1,6	2,2	2,8	2,2	1,5	1,1	1,2	0,9	0,9	0,2	0,6	0,5	1,0	1,0	0,3
1,8	2,0	1,9	2,2	1,6	1,4	1,3	1,5	2,0	2,1	1,7	1,6	1,4	0,7	1,2	1,1	1,6	1,3	1,4	1,4	0,8
0,7	0,4	0,4	1,1	0,8	0,5	0,2	0,0	-0,3	0,0	-0,4	-0,5	-0,7	-0,5	-0,5	-1,0	-0,9	-1,4	-1,1	-0,9	-0,6
1,3	1,0	1,1	1,1	1,1	0,6	0,1	0,1	0,1	0,2	0,1	-0,2	-0,4	-0,3	-0,3	-1,1	-1,5	-1,5	-1,5	-1,2	-1,0
0,1	-0,2	-0,3	1,0	0,5	0,5	0,3	-0,2	-0,6	-0,2	-0,9	-0,9	-1,1	-0,7	-0,6	-0,9	-0,4	-1,2	-0,7	-0,5	-0,2
-0,6	-0,8	-0,8	1,2	0,7	0,3	0,0	-0,4	-0,8	-0,3	-1,0	-1,0	-1,5	-1,4	-1,2	-1,8	-1,2	-2,0	-1,4	-1,2	-1,2
1,8	1,1	1,0	0,6	0,2	0,8	1,1	0,3	-0,3	0,0	-0,6	-0,4	-0,3	0,8	0,8	1,1	1,3	0,6	0,9	0,9	1,9
3,7	3,0	2,1	0,6	-0,3	-0,6	-1,3	0,5	1,2	-0,4	-1,6	-1,5	-2,0	-0,9	-1,5	-2,0	-2,7	-1,9	-1,1	-1,2	-1,1
10,4	9,8	7,5	6,4	2,9	-0,6	-0,7	1,8	3,8	-1,3	-4,2	-5,9	-3,8	-2,5	-3,4	-5,7	-4,6	-2,9	0,9	1,3	0,2
11,4	10,5	8,1	7,7	3,6	-0,8	-0,9	3,1	5,5	-0,3	-3,5	-2,4	-0,2	1,6	0,8	-2,5	-0,9	1,5	6,0	5,2	4,1
8,6	8,6	8,6	8,6	8,6	8,6	8,6	8,6	17,3	17,3	17,3	17,3	8,0	8,0	14,6	14,6	14,6	15,8	15,8	15,8	7,3
-1,1	-1,1	-3,9	-3,9	-3,9	-3,8	-3,8	-1,1	-0,8	-0,8	-0,8	2,7	0,8	0,8	3,7	1,4	1,4	6,4	6,4	4,2	3,6
8,5	8,1	5,6	4,9	2,4	-0,1	-0,3	2,0	4,3	0,5	-1,6	-1,4	-1,0	-0,1	0,1	-2,0	-1,2	0,6	3,6	3,6	1,9

Plačilna bilanca	2011	2012	2013	2012			2013				2014		2012			
				Q2	Q3	Q4	Q1	Q2	Q3	Q4	Q1	Q2	6	7	8	9
PLAČILNA BILANCA, mio EUR																
Tekoči račun	146	1.026	2.101	241	288	474	499	607	499	497	365	603	143	49	49	189
Blago ¹	-957	-171	645	-45	60	24	129	242	252	23	302	335	-21	48	-72	84
Izvoz	21.450	21.631	22.026	5.559	5.283	5.424	5.367	5.635	5.433	5.590	5.703	5.872	1.891	1.829	1.606	1.848
Uvoz	22.407	21.802	21.381	5.604	5.223	5.400	5.239	5.393	5.181	5.567	5.401	5.537	1.912	1.781	1.679	1.764
Storitve	1.476	1.720	1.960	420	493	402	496	527	551	387	359	487	132	136	176	180
Izvoz	4.842	5.081	5.366	1.210	1.467	1.299	1.202	1.310	1.535	1.320	1.176	1.373	426	502	500	466
Uvoz	3.365	3.361	3.406	789	974	897	706	783	984	933	817	885	294	366	323	285
Dohodki	-524	-540	-564	-165	-195	-37	-56	-192	-234	-83	-219	-258	-24	-109	-31	-55
Prejemki	936	698	503	188	173	206	124	110	130	139	153	158	72	54	55	64
Izdatki	1.460	1.238	1.066	354	368	243	180	302	364	221	372	416	97	163	86	119
Tekoči transferi	151	16	60	30	-70	85	-70	30	-70	170	-77	39	56	-26	-24	-21
Prejemki	1.404	1.409	1.462	366	284	411	335	359	296	472	326	387	156	111	85	88
Izdatki	1.253	1.392	1.402	335	355	326	405	328	366	302	403	348	100	137	109	109
Kapitalski in finančni račun	-474	-991	-2.822	-211	-468	-421	-868	-695	-696	-562	-530	-505	94	-30	-221	-217
Kapitalski račun	-85	41	109	44	4	-16	31	-4	5	76	0	-39	-7	20	1	-18
Finančni račun	-389	-1.032	-2.931	-255	-472	-404	-900	-691	-702	-639	-530	-466	101	-50	-223	-199
Neposredne naložbe	633	168	-599	91	84	-152	-101	-649	68	83	67	523	44	87	-29	26
Domače v tujini	-85	226	186	124	43	16	-25	118	62	32	-10	-69	79	15	44	-15
Tuje v Sloveniji	718	-58	-786	-33	41	-168	-76	-767	6	51	76	592	-36	73	-73	41
Naložbe v vrednostne papirje	1.839	-222	3.982	120	-982	1.564	130	2.100	-425	2.176	3.103	1.351	-86	-644	-152	-187
Finančni derivativi	-155	-89	-32	-21	-31	-15	-20	13	-10	-15	2	14	-7	-9	-3	-19
Ostale naložbe	-2.777	-920	-6.276	-439	478	-1.820	-976	-2.136	-252	-2.912	-3.544	-2.346	154	556	-35	-43
Terjatve	-1.490	-1.514	-2.263	-78	237	-217	-1.225	-845	66	-258	-1.850	-2.241	174	131	159	-54
Komercialni krediti	-49	64	-16	-38	108	340	-364	-51	90	308	-242	-85	-27	15	158	-65
Posojila	-55	-313	-19	-95	84	-304	23	-176	88	45	80	30	86	40	51	-8
Gotovina, vloge	-1.341	-1.218	-2.069	31	0	-127	-867	-545	-120	-536	-1.634	-2.151	111	46	-66	20
Ostale terjatve	-46	-47	-159	24	45	-126	-17	-73	7	-76	-54	-35	5	30	15	0
Obveznosti	-1.287	595	-4.013	-361	241	-1.603	249	-1.290	-317	-2.654	-1.694	-105	-20	424	-194	11
Komercialni krediti	107	268	-159	138	-94	62	-300	93	-200	247	-175	85	224	-6	-144	57
Posojila	-1.234	-723	409	-227	-173	-202	373	599	-532	-31	-358	-72	-117	-79	-63	-30
Vloge	-169	1.026	-4.246	-288	530	-1.503	188	-1.981	429	-2.883	-1.176	-117	-126	527	12	-9
Ostale obveznosti	9	24	-16	17	-22	40	-12	-2	-15	12	15	-2	-2	-17	1	-6
Mednarodne denarne rezerve ²	72	31	-5	-6	-21	19	67	-19	-83	30	-157	-8	-4	-41	-3	23
Statistična napaka	328	-35	721	-30	180	-53	369	88	197	66	165	-98	-237	-19	172	28
IZVOZ IN UVOZ PO NAMENU PORABE PROIZVODOV, v mio EUR																
Izvoz investicijskega blaga	2.042	2.112	2.163	569	514	552	521	533	531	579	553	np	196	172	164	179
Blaga za vmesno porabo	12.008	12.138	12.425	3.101	3.019	2.955	3.051	3.159	3.115	3.100	3.261	np	1.042	1.052	935	1.032
Blaga za široko porabo	6.950	6.811	6.960	1.734	1.604	1.788	1.673	1.824	1.672	1.791	1.776	np	603	554	460	590
Uvoz investicijskega blaga	2.505	2.402	2.573	584	570	687	646	667	564	696	642	np	197	217	163	190
Blaga za vmesno porabo	14.107	14.005	13.635	3.578	3.410	3.382	3.457	3.448	3.282	3.448	3.318	np	1.192	1.175	1.096	1.140
Blaga za široko porabo	5.943	5.671	5.906	1.400	1.350	1.486	1.392	1.485	1.475	1.554	1.518	np	475	442	447	461
Vira podatkov: BS, SURS. Opombe: ¹ Izvoz in uvoz sta prikazana po F.O.B. in vključujeta prilagoditev za uvoz in izvoz blaga po ITRS ter po poročilih prostocarinskih prodajal; ² Rezerve BS.																

2012			2013												2014					
10	11	12	1	2	3	4	5	6	7	8	9	10	11	12	1	2	3	4	5	6
192	227	55	81	102	316	271	114	222	150	152	197	187	95	214	77	-3	292	258	130	215
43	98	-117	-53	58	123	132	-21	131	154	9	89	59	-4	-33	89	56	156	148	6	181
1.961	1.926	1.537	1.710	1.731	1.926	1.956	1.839	1.840	1.964	1.545	1.924	2.023	1.905	1.662	1.852	1.818	2.032	2.011	1.874	1.987
1.918	1.828	1.654	1.763	1.673	1.803	1.824	1.861	1.708	1.810	1.536	1.835	1.964	1.908	1.695	1.763	1.762	1.876	1.863	1.868	1.806
179	142	82	166	120	210	167	181	178	195	198	158	151	125	112	100	94	165	158	173	157
463	412	424	388	352	461	426	434	450	526	530	479	453	408	459	383	347	446	448	464	461
285	270	342	222	232	251	259	252	272	331	332	322	302	283	348	283	253	281	290	291	305
-7	-14	-16	-4	-3	-48	-51	-60	-81	-157	-36	-41	-24	-19	-39	-67	-78	-74	-79	-76	-104
58	59	90	39	39	46	35	35	39	46	45	39	39	44	56	51	48	55	51	54	54
65	72	106	43	42	94	86	95	120	203	80	81	63	63	95	118	126	128	129	130	157
-22	1	106	-28	-73	31	23	14	-7	-43	-19	-8	2	-7	175	-45	-75	44	31	27	-19
90	108	212	86	96	153	140	116	103	101	92	102	103	89	280	78	87	161	161	133	93
113	108	105	114	169	122	116	102	110	145	111	110	101	95	106	124	163	117	130	106	113
-334	-312	225	-412	-99	-357	-295	-132	-267	-109	-290	-297	-446	-117	1	-80	66	-517	-246	-72	-188
-2	-29	14	12	7	12	12	-14	-1	16	0	-11	22	9	45	1	0	-2	7	-29	-17
-332	-283	211	-424	-106	-369	-307	-118	-266	-125	-290	-287	-468	-126	-45	-81	66	-515	-252	-43	-171
-46	32	-138	22	-1	-122	-695	0	45	151	-22	-61	232	-100	-49	31	83	-47	224	178	121
-5	42	-21	21	22	-68	20	50	47	19	14	29	50	9	-27	-26	11	6	-46	37	-60
-40	-10	-117	2	-24	-54	-715	-50	-2	132	-36	-90	182	-109	-22	57	72	-53	270	141	181
1.674	-55	-56	-155	16	270	-142	2.589	-346	-130	-90	-204	-24	1.828	372	410	2.740	-47	950	215	186
-7	-2	-6	-15	-2	-4	18	-14	9	-6	-2	-2	-5	-1	-9	1	3	-2	12	0	2
-1.980	-270	429	-298	-130	-547	495	-2.719	88	-58	-179	-15	-671	-1.847	-394	-461	-2.644	-438	-1.445	-425	-476
-290	-443	516	-350	-302	-573	-231	-448	-166	-73	166	-27	-501	-137	379	-466	-1.209	-175	-1.296	-353	-591
-28	38	330	-61	-85	-217	-25	55	-80	-2	182	-89	-53	20	341	-56	-101	-84	-108	81	-59
17	-49	-272	2	8	13	-67	-68	-42	9	75	3	-33	-15	94	-12	28	63	-32	22	40
-128	-428	429	-286	-225	-356	-70	-441	-34	-79	-99	58	-346	-94	-97	-355	-1.169	-110	-1.117	-440	-594
-151	-4	29	-5	1	-13	-69	6	-10	-1	8	0	-68	-48	41	-43	34	-45	-40	-16	21
-1.689	173	-86	52	171	26	727	-2.271	254	15	-345	12	-170	-1.710	-774	4	-1.435	-263	-149	-72	116
5	21	35	-235	86	-152	-5	35	64	-127	-137	64	80	136	31	-283	93	15	-72	2	155
13	-190	-25	31	-152	495	674	-18	-57	-375	42	-199	6	-8	-29	19	-219	-158	-5	-89	22
-1.726	358	-136	274	234	-319	68	-2.299	251	524	-250	155	-259	-1.843	-780	224	-1.296	-104	-58	-19	-40
18	-17	39	-18	3	2	-10	12	-4	-7	0	-8	3	5	5	44	-13	-16	-14	34	-22
26	11	-18	22	11	33	17	25	-61	-82	3	-4	1	-6	35	-62	-116	21	7	-11	-4
141	86	-280	331	-3	41	25	18	45	-40	138	100	258	22	-215	3	-63	225	-12	-58	-27
193	191	168	157	160	203	182	178	173	204	149	178	197	197	185	168	180	204	205	183	np
1.116	1.062	777	998	980	1.073	1.102	1.045	1.012	1.115	912	1.088	1.163	1.069	869	1.089	1.030	1.142	1.132	1.072	np
610	628	550	508	555	611	632	577	614	604	449	619	623	599	569	560	570	647	634	579	np
219	209	259	197	195	254	219	260	189	204	155	205	221	241	234	184	202	256	241	218	np
1.244	1.160	978	1.218	1.104	1.136	1.195	1.196	1.057	1.165	987	1.130	1.237	1.208	1.003	1.123	1.063	1.132	1.117	1.146	np
530	508	448	444	465	482	491	489	505	509	438	528	549	516	490	474	518	527	546	545	np

Denarna gibanja in obrestne mere	2011	2012	2013	2012										2013
				3	4	5	6	7	8	9	10	11	12	
IZBRANE TERJATVE DRUGIH MONETARNIH FINANČNIH INSTITUCIJ DO DOMAČIH SEKTORJEV, stanje konec meseca, v mrd SIT; od 1.1.2007 v mio EUR														
BS do centralne države	102	221	233	182	169	188	204	227	227	207	226	224	221	232
Centralna država (S.1311)	4.299	5.057	6.563	4.801	4.752	4.796	4.811	4.870	4.805	4.874	5.138	5.144	5.057	5.036
Ostali državni sektor (S.1312,1313,1314)	584	610	581	588	591	580	584	589	590	585	583	580	610	609
Gospodinjstva (S.14, 15)	9.454	9.267	8.917	9.412	9.380	9.380	9.362	9.341	9.346	9.338	9.341	9.318	9.267	9.191
Nefinančne družbe (s.11)	20.876	19.470	14.902	20.933	20.922	20.843	20.693	20.561	20.488	20.398	20.294	20.044	19.470	19.425
Nedelarne finančne institucije (S.123, 124, 125)	2.229	2.135	1.763	2.323	2.320	2.300	2.291	2.247	2.244	2.210	2.204	2.186	2.135	2.116
Denarni sektor (S.121, 122)	5.445	5.194	5.020	5.644	5.527	5.613	5.918	5.248	5.237	5.210	4.930	5.012	5.194	5.085
Terjatve do domačih sektorjev SKUPAJ														
V domači valuti	35.692	34.558	29.620	36.103	35.955	35.979	36.202	35.461	35.422	35.316	35.131	34.943	34.558	34.349
V tuji valuti	1.536	1.309	1.097	1.492	1.472	1.458	1.439	1.423	1.402	1.372	1.354	1.348	1.309	1.263
Vrednostni papirji skupaj	5.659	5.862	7.026	6.105	6.066	6.076	6.018	5.972	5.886	5.928	6.004	5.990	5.862	5.846
IZBRANE OBVEZNOSTI DRUGIH MONETARNIH FINANČNIH INSTITUCIJ DO DOMAČIH SEKTORJEV, stanje konec meseca, v mrd SIT; od 1.1.2007 v mio EUR														
Vloge v domači valuti skupaj	28.420	29.582	27.051	30.197	30.165	30.208	30.322	29.703	29.591	29.354	29.460	30.062	29.582	29.575
Čez noč	8.245	8.678	8.558	8.177	8.404	8.375	9.151	8.573	8.633	8.523	8.651	8.763	8.678	8.726
Vežane vloge – kratkoročne	7.868	7.056	6.689	7.553	7.362	7.441	7.111	7.134	7.052	6.964	6.980	7.417	7.056	6.905
Vežane vloge – dolgoročne	12.248	13.780	11.569	14.395	14.319	14.309	13.982	13.930	13.851	13.751	13.755	13.763	13.780	13.863
Kratkoročne vloge na odpoklic	59	68	235	72	80	83	78	66	55	116	74	119	68	81
Vloge v tuji valuti skupaj	579	552	487	577	568	559	583	597	591	579	571	576	552	538
Čez noč	386	372	324	384	385	381	397	410	412	397	388	399	372	372
Vežane vloge – kratkoročne	133	123	91	132	124	116	125	125	119	124	126	119	123	109
Vežane vloge – dolgoročne	59	56	72	60	58	61	60	61	59	57	56	57	56	56
Kratkoročne vloge na odpoklic	1	1	0	1	1	1	1	1	1	1	1	1	1	1
OBRESTNE MERE MONETARNIH FINANČNIH INSTITUCIJ, v %														
Nove vloge v domači valuti														
Gospodinjstva														
Vloge čez noč	0,22	0,20	0,11	0,23	0,22	0,22	0,22	0,19	0,19	0,18	0,17	0,17	0,17	0,14
Vežane vloge do 1 leta	2,15	2,31	1,86	2,38	2,38	2,37	2,29	2,27	2,23	2,23	2,28	2,28	2,24	2,28
Nova posojila gospodinjstvom v domači valuti														
Stanovanjska posojila, fiksna OM nad 5 do 10 let	5,46	5,48	5,40	5,46	5,36	5,45	5,42	5,37	5,41	5,62	5,53	6,00	5,31	5,46
Nova posojila nefinančnim družbam v domači valuti														
Posojilo nad 1 mio EUR, fiksna OM nad 1 do 5 let	5,69	5,32	3,86	6,04	5,81	6,27	5,83	3,94	5,06	6,52	6,51	5,48	5,57	3,75
OBRESTNE MERE EVROPSKE CENTRALNE BANKE, v %														
Operacije glavnega refinanciranja	1,25	0,88	0,54	1,00	1,00	1,00	1,00	0,75	0,75	0,75	0,75	0,75	0,75	0,75
MEDBANČNE OBRESTNE MERE														
EVRIBOR														
3-mesečni	1,39	0,57	0,22	0,86	0,74	0,68	0,66	0,50	0,33	0,25	0,21	0,19	0,19	0,20
6-mesečni	1,64	0,83	0,34	1,16	1,04	0,97	0,93	0,78	0,60	0,48	0,41	0,36	0,32	0,34
LIBOR za CHF														
3-mesečni	0,12	0,07	0,02	0,10	0,11	0,11	0,09	0,07	0,05	0,05	0,02	0,03	0,01	0,02
6-mesečni	0,18	0,15	-	0,16	0,18	0,19	0,18	0,18	0,16	0,16	0,11	0,12	0,07	0,08

Viri podatkov: BS, EUROSTAT, BBA- British Bankers' Association.

Javne finance	2011	2012	2013	2012			2013				2014		2012			
				Q2	Q3	Q4	Q1	Q2	Q3	Q4	Q1	Q2	7	8	9	10
KONSOLIDIRANA BILANCA JAVNEGA FINANCIRANJA PO METODOLIGIJI GFS – IMF																
JAVNOFINANČNI PRIHODKI, mio EUR																
PRIHODKI SKUPAJ	14.982,3	14.999,1	14.728,2	3.712,2	3.577,2	4.091,3	3.419,9	3.495,0	3.733,1	4.080,2	3.633,2	3.904,1	1.188,8	1.234,9	1.153,5	1.300,4
Tekoči prihodki	14.037,9	14.030,6	13.637,4	3.485,9	3.367,4	3.766,5	3.184,6	3.293,1	3.510,9	3.648,8	3.409,0	3.694,4	1.120,0	1.189,9	1.057,5	1.256,4
Davčni prihodki	13.209,2	13.118,3	12.648,4	3.314,0	3.170,4	3.461,2	2.946,8	3.107,4	3.188,1	3.406,0	3.147,0	3.317,0	1.059,0	1.107,5	1.003,9	1.188,8
Davki na dohodek in dobiček	2.723,5	2.656,6	2.137,4	723,0	511,1	793,0	577,1	510,9	442,5	606,9	595,6	686,3	91,6	210,5	209,0	215,7
Prispevki za socialno varnost	5.267,6	5.244,1	5.127,2	1.332,8	1.306,4	1.262,4	1.264,9	1.283,4	1.261,3	1.317,6	1.303,9	1.302,5	432,2	446,0	428,2	430,0
Davki na plačilno listo in delovno silo	29,2	25,6	23,4	6,4	5,8	6,1	5,5	6,1	5,5	6,3	4,8	5,3	2,2	1,7	1,9	2,0
Davki na premoženje	215,2	233,9	254,1	64,8	79,4	63,1	24,2	67,8	91,3	70,8	19,2	29,3	26,3	26,4	26,6	20,0
Domači davki na blago in storitve	4.856,2	4.876,1	5.027,4	1.164,5	1.244,1	1.303,4	1.039,2	1.224,7	1.357,0	1.406,5	1.170,9	1.300,1	496,8	414,2	333,2	512,5
Davki na medn. trgov. in transakcije	100,2	82,5	77,5	21,9	17,9	20,5	19,4	22,9	18,2	17,0	19,1	19,0	5,9	5,6	6,3	7,6
Drugi davki	17,2	-0,6	1,3	0,5	5,8	12,6	16,5	-8,4	12,4	-19,2	33,5	-25,7	4,2	3,0	-1,4	1,0
Nedavčni prihodki	828,7	912,3	989,0	171,9	197,0	305,3	237,8	185,7	322,8	242,7	262,0	377,5	60,9	82,4	53,6	67,6
Kapitalski prihodki	65,3	62,5	67,1	10,8	11,7	29,5	10,7	13,1	12,8	30,4	11,6	10,5	4,7	2,9	4,1	3,6
Prejete donacije	10,4	9,2	32,7	1,8	1,6	4,5	12,9	2,7	14,7	2,4	1,2	10,9	0,4	0,7	0,4	0,3
Transferni prihodki	53,8	51,7	52,7	0,5	50,0	1,1	0,5	0,4	50,9	0,9	1,4	0,4	0,0	0,1	49,8	0,5
Prejeta sredstva iz EU	814,9	845,1	938,4	213,2	146,6	289,7	211,2	185,6	143,8	397,7	210,0	187,9	63,7	41,3	41,6	39,7
JAVNOFINANČNI ODHODKI, mio EUR																
ODHODKI SKUPAJ	16.546,3	16.125,7	16.286,4	3.857,4	3.836,0	4.105,7	4.137,4	4.011,6	3.846,2	4.291,2	4.290,2	3.956,8	1.346,7	1.241,2	1.248,1	1.332,7
Tekoči odhodki	6.926,7	6.813,5	6.838,4	1.668,7	1.553,2	1.596,6	1.842,8	1.819,0	1.496,7	1.679,8	1.923,6	1.692,5	530,0	507,0	516,2	563,7
Plače in drugi izdatki zaposlenim	3.882,7	3.727,7	3.616,7	973,9	910,8	884,7	908,5	936,6	871,2	900,4	920,5	909,5	323,3	305,0	282,5	294,3
Izdatki za blago in storitve	2.443,4	2.373,0	2.238,9	599,1	551,1	633,1	559,1	565,9	526,7	587,2	530,8	537,8	199,0	195,1	157,0	215,4
Plačila obresti	526,7	647,9	840,1	81,5	79,4	55,3	319,1	295,2	77,8	148,0	451,8	221,9	5,1	2,2	72,1	48,5
Sredstva, izločena v rezerve	73,9	64,9	142,6	14,3	11,8	23,4	56,2	21,3	20,8	44,2	20,5	23,3	2,5	4,7	4,6	5,5
Tekoči transferi	7.818,9	7.687,0	7.671,3	1.878,7	1.903,2	1.947,8	1.948,5	1.893,7	1.922,4	1.906,6	1.984,4	1.848,3	697,0	607,4	598,8	611,3
Subvencije	496,3	502,7	519,5	107,8	57,3	160,5	190,5	111,9	77,5	139,6	205,5	80,3	14,7	20,6	22,0	27,4
Transferi posameznikom in gospodinjstvom	6.533,5	6.384,2	6.343,1	1.588,7	1.636,6	1.549,7	1.576,7	1.585,9	1.626,0	1.554,5	1.562,0	1.600,1	611,7	519,8	505,1	524,2
Transferi neprofitnim organizacijam in ustanovam, drugi tekoči domači transferi	737,2	741,0	734,2	169,6	196,7	216,8	158,1	185,2	185,7	205,3	204,5	147,5	67,3	62,3	67,0	56,7
Tekoči transferi v tujino	52,0	59,0	74,4	12,5	12,6	20,8	23,3	10,7	33,2	7,2	12,3	20,4	3,3	4,6	4,7	3,0
Investicijski odhodki	1.023,5	915,0	1.031,8	179,2	223,4	347,2	141,6	146,3	259,7	484,2	188,0	269,5	76,7	72,4	74,2	86,5
Investicijski transferi	372,1	319,9	319,5	44,3	74,3	154,3	42,5	52,0	69,3	155,6	31,5	50,7	23,5	24,5	26,3	43,3
Plačila sredstev v proračun EU	405,1	390,3	425,5	86,5	82,0	59,9	161,8	100,5	98,0	65,0	162,7	95,9	19,5	29,9	32,6	27,9
JAVNOFINANČNI PRESEŽEK / PRIMANJKLJAJ	-1.564,1	-1.126,6	-1.558,2													

Vir podatkov: Bilten MF.

Opomba: v skladu s spremenjeno metodologijo mednarodnega denarnega sklada iz leta 2001 prispevki za socialno varnost, ki jih plačuje država, niso konsolidirani. * Podatki o prihodkih za mesec november 2012 vključujejo popravke v evidencah DURS za obdobje januar – oktober 2012, ki so bili posledica odprave tehničnih napak v novem informacijskem sistemu DURS.

Seznam kratic

Kratice uporabljene v besedilu

ADS – Anкета o delovni sili, **AJPES** – Agencija za javnopravne evidence in storitve, **BDP** – Bruto domači proizvod, **BLI** – Better Life Index, **BoE** – Bank of England, **BoJ** – Bank of Japan, **BS** – Banka Slovenije, **CHF** – švicarski frank, **DUTB** – Družba za upravljanje terjatev bank, **ECB** – European Central Bank, **ESFS** – European Financial Stability Facility, **ESFM** – European Financial Stability Mechanism, **EIA** – Energy Information Administration, **EK** – Evropska Komisija, **EMU** – European Monetary Union, **ES** – Evropski svet, **ESI** – Economic Sentiment Indicator, **ESM** – European Stability Mechanism, **Euribor** – Euro Interbank Offered Rate, **EUROSTAT** – Statistical Office of the European Union, **ESSPROS** – European System of Integrated Social Protection Statistics, **FED** – Federal Reserve System, **GBP** – britanski funt, **GDI** – Gender Development Index, **GII** – Gender inequality Index, **HDI** – Human Development index, **HICP** – Harmonized Index of Consumer Prices, **HUF** – madžarski forint, **ifo** – Institut für Wirtschaftsforschung, **IHDI** – Inequality-adjusted Human Development Index, **IMF** – International Monetary Fund, **JPY** – japonski jen, **Libor** – London Interbank Offered Rate, **LTRO** – Long-term refinancing operation, **MF** – Ministrstvo za finance, **MZIP** – Ministrstvo za infrastrukturo in prostor, **NEER** – Nominal Effective Exchange Rate, **NFI** – Nedenarne finančne institucije, **OECD** – Organisation for Economic Co-operation and Development, **OI** – osnovna inflacija, **OP RR** – Operativni program krepitve regionalnih razvojnih potencialov, **OP RČV**, – Operativni program razvoja človeških virov, **OP ROPI** – Operativni program razvoja okoljske in prometne infrastrukture, **PISA** – Programme for International Student Assessment, **PMI** – Purchasing Managers Index, **REER** – Real Effective Exchange Rate, **PRS** – Poslovni register Slovenije, **RS** – Republika Slovenija, **RULC** – Relative Unit Labor Cost, **SKD** – Standardna klasifikacija dejavnosti, **SMP** – Securities Market Programme, **SRDAP** – Statistični register delovno aktivnega prebivalstva, **SURS** – Statistični urad RS, **Target** – Trans-European Automated Real-time Gross settlement Express Transfer system, **ULC** – Unit Labour Cost, **UMAR** – Urad RS za makroekonomske analize in razvoj, **USD** – ameriški dolar, **Zew** – Zentrum für Europäische Wirtschaftsforschung, **ZPIZ** – Zavod za pokojninsko in invalidsko zavarovanje Slovenije, **ZRSZ** – Zavod RS za zaposlovanje, **ZUJF** – Zakon za uravnoteženje javnih financ, **ZZZS** – Zavod za zdravstveno zavarovanje Slovenije.

Kratice Standardne klasifikacije dejavnosti (SKD 2008)

A – Kmetijstvo in lov, gozdarstvo, ribištvo, **B** – Rudarstvo, **C** – Predelovalne dejavnosti, **10** – Prz. živil, **11** – Prz. pijač, **12** – Prz. tobaknih izdelkov, **13** – Prz. tekstilij, **14** – Prz. oblačil, **15** – Prz. usnja, usnjenih in sorodnih izd., **16** – Obd., predel. lesa; izd. iz lesa ipd. rz. poh., **17** – Prz. papirja in izd. iz papirja, **18** – Tisk. in razm. posnetih nosilcev zapisa, **19** – Prz. koka in naftnih derivatov, **20** – Prz. kemikalij, kemičnih izd., **21** – Prz. farmac. surovin in preparatov, **22** – Prz. izd. iz gume in plastičnih mas, **23** – Prz. nekovinskih mineralnih izd., **24** – Prz. kovin, **25** – Prz. kovinskih izd., rz. strojev in naprav, **26** – Prz. rač., elektronskih, optičnih izd., **27** – Prz. električnih naprav, **28** – Prz. dr. strojev in naprav, **29** – Prz. mot. voz., prikolic in polprikolic, **30** – Prz. dr. vozil in plovil, **31** – Prz. pohištva, **32** – Dr. raznovrstne predelovalne dej., **33** – Popravila in montaža strojev in naprav, **D** – Oskrba z električno energijo, plinom in paro, **E** – Oskrba z vodo; ravnanje z odpadki in odpadki; saniranje okolja, **F** – Gradbeništvo, **G** – Trgovina; vzdrževanje in popravila motornih vozil, **H** – Promet in skladiščenje, **I** – Gostinstvo, **J** – Informacijske in komunikacijske dejavnosti, **K** – Finančne in zavarovalniške dejavnosti, **L** – Poslovanje z nepremičninami, **M** – Strokovne, znanstvene in tehnične dejavnosti, **N** – Druge raznovrstne poslovne dejavnosti, **O** – Dejavnost javne uprave in obrambe; dejavnost obvezne socialne varnosti, **P** – Izobraževanje, **Q** – Zdravstvo in socialno varstvo, **R** – Kulturne, razvedrilne in rekreacijske dejavnosti, **S** – Druge storitvene dejavnosti, **T** – Dejavnost gospodinjstev z zaposlenim hišnim osebjem; proizvodnja za lastno rabo, **U** – Dejavnost eksteritorialnih organizacij in teles

Kratice držav

AT-Avstrija, **BA**-Bosna in Hercegovina, **BE**-Belgija, **BG**-Bolgarija, **BY**-Belorusija, **CH**-Švica, **HR**-Hrvaška, **CZ**-Češka, **CY**-Ciper, **DK**-Danska, **DE**-Nemčija, **ES**-Španija, **EE**-Estonija, **GR**-Grčija, **FR**-Francija, **FI**-Finska, **HU**-Madžarska, **IE**-Irska, **IL**-Izrael, **IT**-Italija, **JP**-Japonska, **LU**-Luksemburg, **LT**-Litva, **LV**-Latvija, **MT**-Malta, **NL**-Nizozemska, **NO**-Norveška, **PL**-Poljska, **PT**-Portugalska, **RO**-Romunija, **RU**-Rusija, **RS**-Srbija, **SE**-Švedska, **SI**-Slovenija, **SK**-Slovaška, **TR**-Turčija, **UA**-Ukrajina, **UK**-Velika Britanija, **US**-Združene države Amerike.