

ekonomsko ogledalo

junij 2013, št. 6, let. XIX

Ekonomsko ogledalo
ISSN 1318-3818

št. 6 / letnik XIX / 2013

Izdajatelj: UMAR, Ljubljana, Gregorčičeva 27

Odgovarja: mag. Boštjan Vasle, direktor

Glavni urednik: Matevž Hribernik

Pri pripravi tekočih gospodarskih gibanj so sodelovali (po abecednem vrstnem redu):

Jure Brložnik; Gonzalo Capriolo; Janez Dodič; mag. Marjan Hafner; Matevž Hribernik; Slavica Jurančič; Mojca Koprivnikar Šušteršič; Janez Kušar; mag. Urška Lušina; dr. Jože Markič; Helena Mervic; mag. Tina Nenadič; Mitja Perko, mag.; Jure Povšnar; mag. Ana T. Selan; Dragica Šuc, MSc

Izbrano temo je pripravil:

Matevž Hribernik (Svetovna konkurenčnost Slovenije po IMD 2013)

Uredniški odbor: Lidija Apohal Vučkovič, mag. Marijana Bednaš, dr. Alenka Kajzer, mag. Rotija Kmet Zupančič, Janez Kušar, mag. Boštjan Vasle

Priprava podatkov, oblikovanje grafikonov: Bibijana Cirman Naglič, Marjeta Žigman

Oblikovanje: Katja Korinšek, Pristop

Računalniška postavitev: Ema Bertina Kopitar

Tisk: SURS

Naklada: 115 izvodov

Kazalo

Aktualno	3
Tekoča gospodarska gibanja	5
Mednarodno okolje	7
Gospodarska gibanja v Sloveniji	8
Trg dela	12
Cene	14
Plačilna bilanca	17
Finančni trgi	18
Javne finance	20
Okvirji	
Okvir 1: Trg nepremičnin – 1. četrletje 2013	10
Izbrane teme	
Svetovna konkurenčnost Slovenije po IMD	25
Statistična priloga	27

Pri pripravi Ekonomskega ogledala so bili upoštevani statistični podatki znani do 4. julija 2013.

S 1. januarjem 2008 je v državah članicah Evropske unije začela veljati nova klasifikacija dejavnosti poslovnih subjektov NACE Rev 2., ki je nadomestila prej veljavno klasifikacijo Nace Rev. 1.1. V Republiki Sloveniji je v veljavo stopila nacionalna različica standardne klasifikacije, imenovana SKD 2008, ki v celoti povzema evropsko klasifikacijo dejavnosti, hkrati pa jo tudi dopolnjuje z nacionalnimi podrazredi. V Ekonomskem ogledalu vse analize temeljijo na SKD 2008, razen ko izrecno navajamo staro klasifikacijo SKD 2002. Več informacij o uvajanju nove klasifikacije je dostopnih na spletni strani SURS http://www.stat.si/skd_nace_2008.asp.

Vsi desezonirani podatki za Slovenijo v publikaciji Ekonomsko ogledalo so preračuni UMAR, če ni drugače navedeno.

Aktualno

Kratkoročni kazalniki gospodarske aktivnosti in kazalniki razpoložena kažejo na nadaljevanje nizke gospodarske aktivnosti v evrskem območju. Aprila sta se povečala obseg industrijske proizvodnje v predelovalnih dejavnostih in obseg opravljenih gradbenih del, nadaljevalo pa se je zmanjševanje prihodka v trgovini na drobno in zaostrovanje razmer na trgu dela. V zadnjih mesecih so se vrednosti kazalnikov razpoložena za evrsko območje sicer nekoliko izboljšale, še vedno pa kažejo na nadaljevanje nizke gospodarske aktivnosti tudi v drugem četrtletju letos. Napovedi gospodarske rasti za evrsko območje za letos je znižala tudi ECB, ponovno nižje so tudi napovedi Consensus.

V Sloveniji so se vrednosti nekaterih kratkoročnih kazalnikov gospodarske aktivnosti v zadnjih mesecih nekoliko izboljšale. Realni izvoz blaga in obseg proizvodnje v predelovalnih dejavnostih (desez.) sta se po rasti v prvem četrtletju aprila še povečala. V zadnjem mesecu se je povečala tudi aktivnost v nekaterih pretežno na domači trg usmerjenih dejavnostih, ki pa je medletno še vedno nižja. Po daljšem obdobju zmanjševanja se je tako povečala aktivnost v gradbeništvu, predvsem v gradnji nestanovanjskih stavb. Višji je bil tudi prihodek od prodaje v storitvenih dejavnostih, trgovini na debelo in trgovini z motornimi vozili, v trgovini na drobno pa je ostal na ravni preteklega meseca. Junija se je nadaljevalo izboljševanje vrednosti kazalnika gospodarske klime, ki pa še vedno ostaja precej nižja kot v obdobju pred krizo.

Razmere na trgu dela v zadnjih mesecih ostajajo zaostrene; povprečna bruto plača na zaposlenega pa je aprila ostala nespremenjena (desez.). Število delovno aktivnih po statističnem registru se aprila ni bistveno spremenilo, glede na enak mesec lani pa je bilo za 3,2 % manjše. Na podobni ravni kot pretekli mesec je aprila ostala tudi stopnja registrirane brezposelnosti (13,2 %, desez.). Število registriranih brezposelnih se je sicer povečalo, a manj izrazito kot v preteklih mesecih (za 0,3 %, desez.), tako da je bilo v evidenci brezposelnih konec maja prijavljenih 118.576 oseb. Povprečna bruto plača v zasebnem in javnem sektorju je aprila ostala nespremenjena. V zasebnem sektorju stagnira od konca leta 2011, v državnem pa ostaja na ravni, doseženi ob znižanju po uveljavitvi ZUJF sredi lanskega leta.

Cene življenjskih potrebščin se junija niso spremenile, medletna rast se je zvišala na 1,9 %. Mesečno rast so zaznamovali predvsem sezonski dejavniki, ki pa so na rast cen vplivali v nekoliko manjši meri kot v preteklih letih. Poleg sezonskih dejavnikov so na mesečno rast vplivale tudi nekoliko višje cene tekočih goriv in nižje cene plina. Višja medletna inflacija je predvsem posledica medletno višjih cen nepredelane hrane ter vpliva učinka nizke osnove oz. preteklih cenovnih gibanj. Po prvih podatkih Eurostata je v evrskem območju medletna inflacija znašala 1,6 %.

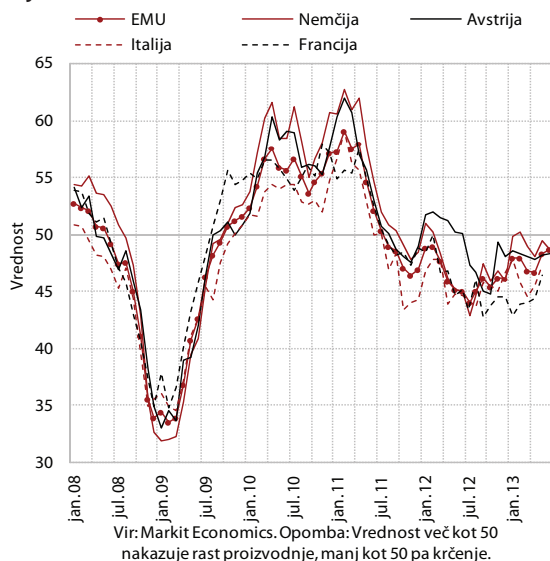
Razmere v slovenskem bančnem sistemu so tudi maja ostale zaostrene. Kreditna aktivnost se še naprej znižuje, saj se je maja obseg kreditov nebančnim sektorjem zmanjšal za okoli 200 mio EUR, predvsem zaradi nadaljnjega razdolževanja podjetij, NFI in gospodinjstev. V prvih petih mesecih letos se je tako obseg kreditov domačim nebančnim sektorjem znižal že za okoli 850 mio EUR. Pritiski, povezani z zapadanjem tujih obveznosti, so se maja nekoliko povečali, še naprej ostajajo tudi likvidnostni pritiski, povezani z odlivom vlog gospodinjstev, medtem ko se je obseg vlog države v maju zaradi izdaje dveh dolarskih obveznic precej povečal. Kakovost bančne aktive se še naprej poslabšuje.

tekoča gospodarska gibanja

Mednarodno okolje

Kratkoročni kazalniki gospodarske aktivnosti in kazalniki razpoložena kažejo na nadaljevanje nizke gospodarske aktivnosti v evrskem območju. Aprila se je obseg industrijske proizvodnje v predelovalnih dejavnostih povečal za 1,0 % (desetz.), obseg opravljenih gradbenih del pa za 2,0 %. Ponovno se je zmanjšal prihodek v trgovini na drobno (za 0,6 %), ki je dosegel najnižjo raven po letu 2009. Na slednje vplivajo tudi slabe razmere na trgu dela, saj se je aprila še povečala stopnja brezposelnosti v evrskem območju (12,2 %). Vrednosti kazalnikov razpoložena so se v zadnjih dveh mesecih sicer nekoliko izboljšale (ESI, PMI¹, ifo in ZEW za Nemčijo). Kazalniki PMI predelovalnih dejavnosti še naprej kažejo na krčenje aktivnosti v naših glavnih trgovinskih partnericah. Negotova pričakovanja glede okrevanja se odražajo tudi v napovedih, saj je ECB za letos za evrsko območje napovedala 0,6-odstotno krčenje aktivnosti (razpon -1,0 do -0,2 %), svoje napovedi pa je ponovno znižal tudi Consensus.

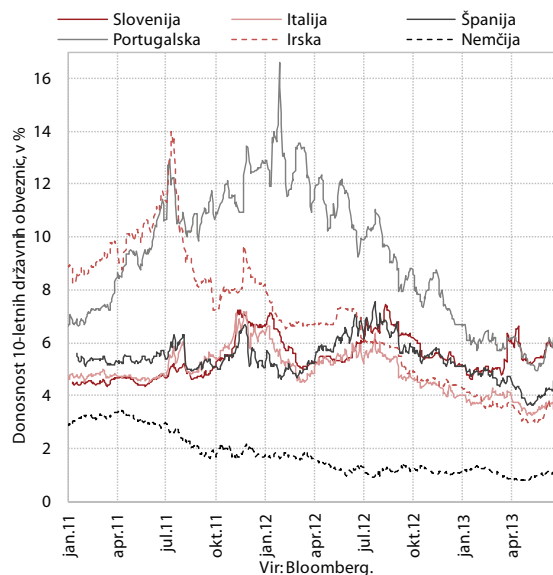
Slika 1: Vrednost kazalnika PMI v predelovalnih dejavnostih



Zahtevane donosnosti državnih obveznic so se v večini držav evrskega območja junija povečale. Po več mesecih zniževanja so donosnosti obveznic najbolj izpostavljenih držav evrskega območja ponovno povečale (med 40 in 85 bazičnih točk), še naprej pa ostajajo na nižjih ravneh kot konec lanskega leta. Zvišale so se tudi donosnosti obveznic držav z najvišjo bonitetno oceno (AAA), kljub temu pa je razmik v donosnostih obveznic izpostavljenih držav in Nemčije ponovno nekoliko večji.

Medbančne obrestne mere v evrskem območju se tudi junija niso bistveno spremenile in ostajajo na zelo nizkih ravneh. Obrestne mere glavnih centralnih bank (ECB, FED, BoE,

Slika 2: Donosnost 10-letnih državnih obveznic



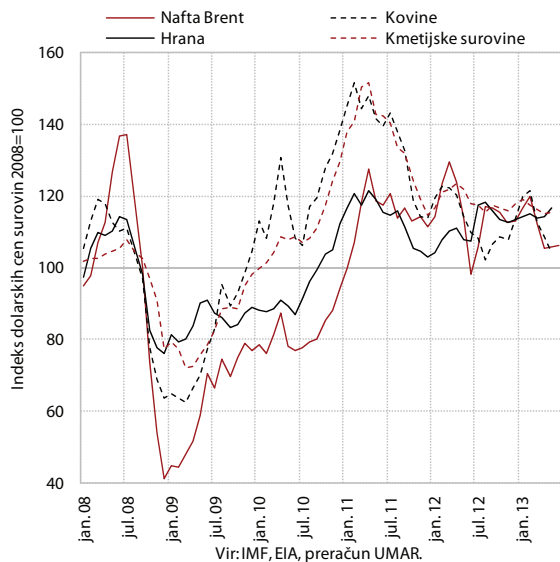
BoJ) so v juniju ostale nespremenjene. FED je napovedal, da bo še naprej ohranil obrestne mere na nizki ravni in do konca leta 2014 prenehal z odkupom obveznic². Vrednost 3-mesečnega EURIBOR-a se še od začetka leta zadržuje na ravni okoli 0,2 % (junija 0,210 %). Medletno je bila nižja za 45 b. t. Skoraj nespremenjene so še naprej tudi vrednosti 3-mesečnega LIBOR-ja za USD (0,28 %) in CHF (0,03 %).

Vrednost evra v primerjavi z ameriškim dolarjem se je v juniju ponovno zvišala in se približala najvišjim vrednostim v letošnjem letu. Povprečna vrednost evra se je junija v primerjavi z ameriškim dolarjem zvišala za 1,6 % na 1,319 USD za 1 EUR, kar je največ v zadnjih štirih mesecih. Zvišala se je tudi v primerjavi z britanskim funtom (za 0,5 % na 0,856 GBP za 1 EUR), znižala pa v primerjavi z japonskim jenom (za 2,1 % na 128,40 JPY za 1 EUR) in švicarskim frankom (za 0,8 % na 1,232 CHF za 1 EUR).

Nihanje dolarskih cen nafte se je v zadnjih mesecih umirilo, cene industrijskih surovin pa se še naprej znižujejo. Dolarske cene nafte Brent so se v juniju zvišale za 0,4 % na 102,9 USD za sod in so se že tretji mesec zapored gibale okoli te vrednosti. Relativno stabilne so tudi cene nafte, izražene v EUR, ki so se junija znižale za 1,2 % na 78,3 EUR za sod. Medletno so bile dolarske cene nafte višje za 8,2 %, evrske za 2,5 %, kar je mogoče pripisati zlasti velikemu znižanju cen nafte v juniju lanskega leta. Po zadnjih podatkih IMF so se dolarske cene neenergetskih surovin maja že tretji mesec zapored nekoliko znižale. Ponovno so k znižanju največ prispevale cene kovin (-3,9 %), ki so se od februarja znižale že za 14,0 %. Cene hrane so bile maja višje za 2,0 %. Po začasnih podatkih ocenjujemo, da so se cene neenergetskih surovin, predvsem kovin, tudi v juniju nadalje znižale.

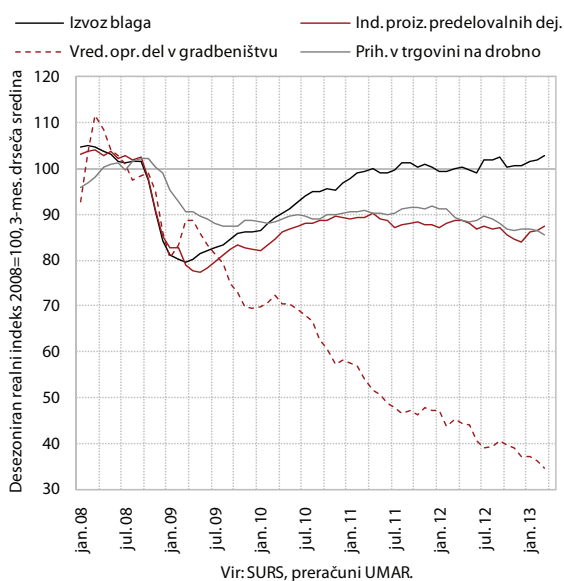
¹ Kazalnik razpoloženi vodij nabave (Purchasing managers index)

² Quantitative easing 3

Slika 3: Dolarske cene surovin


Gospodarska gibanja v Sloveniji

V Sloveniji so se vrednosti nekaterih kratkoročnih kazalnikov gospodarske aktivnosti v zadnjih mesecih nekoliko izboljšale. Realni izvoz blaga in obseg proizvodnje v predelovalnih dejavnostih (desez.) sta se po rasti v prvem četrtletju aprila še povečala. V zadnjem mesecu se je povečala tudi aktivnost v nekaterih pretežno na domači trg usmerjenih dejavnostih, ki pa je medletno še vedno nižja. Po daljšem obdobju zmanjševanja se je tako povečala aktivnost v gradbeništvu, predvsem v gradnji nestanovanjskih stavb. Višji je bil tudi prihodek od prodaje v storitvenih dejavnostih, trgovini na debelo in trgovini z motornimi vozili, v trgovini na drobno pa je

Slika 4: Kratkoročni kazalniki gospodarske aktivnosti


ostal na ravni preteklega meseca. Junija se je nadaljevalo izboljševanje vrednosti kazalnika gospodarske klime, ki pa še vedno ostaja precej nižja kot v obdobju pred krizo.

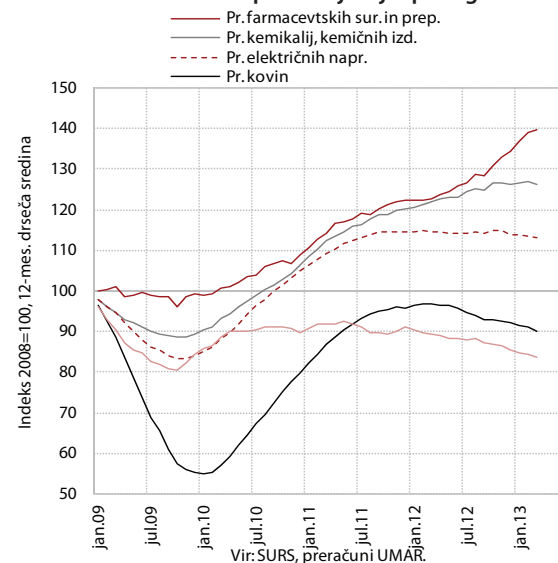
Tabela 1: Izbrani mesečni kazalniki gospodarske aktivnosti v Sloveniji

	v %	2012	IV 13/ III 13	IV 13/ IV 12	I-IV 13/ I-IV 12
Izvoz ¹		1,7	0,1	9,4	4,0
-blago		0,9	1,1	8,9	3,2
-storitve		5,3	-4,0	11,7	8,2
Uvoz ¹		-2,0	0,6	1,6	-2,2
-blago		-2,3	0,3	1,3	-2,6
-storitve		-0,1	3,0	3,4	0,8
Industrijska proizvodnja		-1,2	1,3 ²	-1,1 ³	-0,8 ³
-v predelovalnih dejavnostih		-2,4	2,8 ²	-1,4 ³	-1,9 ³
Gradbeništvo-vrednost opravljenih gradbenih del		-16,8	3,8 ²	-19,3 ³	-22,9 ³
Trgovina na drobno – realni prihodek		-2,3	-0,1 ²	-3,7 ³	-4,7 ³
Storitvene dejavnosti (brez trgovine) – nominalni prihodek		-2,9	1,7 ²	-0,8 ³	-1,9 ³

Vir: BS, Eurostat, SURS, preračuni UMAR.

Opombe: ¹plačilnobilančna statistika, ²desezonirani podatki, ³delovnim dnem prilagojeni podatki.

Aprila se je realni izvoz blaga po naši oceni nadalje povečal (desez.), v štirih mesecih je bil medletno večji za 2,3 %.³ Nominalni izvoz blaga v EU in države nekdanje Jugoslavije sicer ostaja medletno manjši, tako da skupno rast še naprej poganja izvoz na ostale trge, kar povzujemo s postopno preusmeritvijo podjetij na hitreje rastoče trge. Med pomembnejšimi skupinami

Slika 5: Nominalni izvoz petih največjih panog⁴


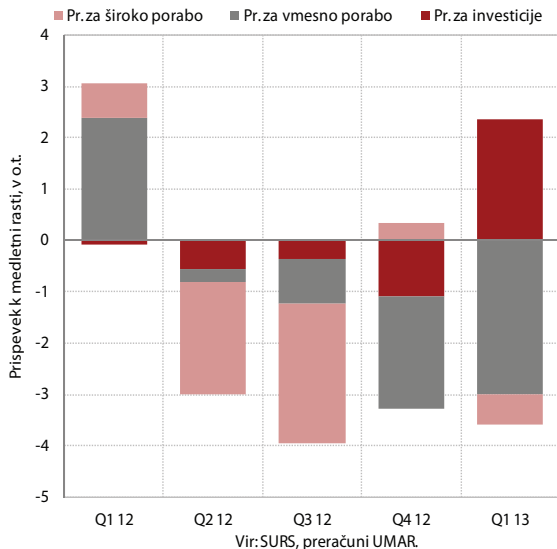
³ Ocena realnega izvoza blaga je narejena na podlagi nominalnega izvoza po zunanjetrgovinski statistiki in cen industrijskih proizvodov proizvajalcev na tujem trgu. Podatki o strukturi blagovne menjave so razpoložljivi le za prve tri mesece.

⁴ Izvoz teh petih panog je v prvem četrtletju predstavljal polovico celotnega izvoza blaga.

proizvodov medletno rast izvoza letos beležita le farmacevtska proizvodnja in proizvodnja kovinskih izdelkov, medtem ko izvoz proizvodnje motornih vozil, kovin in izdelkov iz gume še naprej zaostajajo za lansko ravno. Slednje velja tudi za izvoz skoraj vseh nizko tehnoloških panog. Pomembno pa k skupni rasti izvoza blaga tudi letos prispevajo dejavniki, ki jih povezujemo z dejavnostjo ponovnega izvoza.

Tudi realni **uvoz blaga** se je aprila po naši oceni povečal (desez.), v štirih mesecih pa je bil medletno nekoliko manjši (-0,6 %).⁵ Precej manjši padec, kot smo ga beležili v preteklih letih, povezujemo z uvozom investicijske opreme za gradnjo energetskega objekta, nasprotno pa večji padec kot lani beleži uvoz proizvodov za vmesno porabo predvsem zaradi manjšega uvoza goriv.

Slika 6: Uvoz proizvodov po namenu



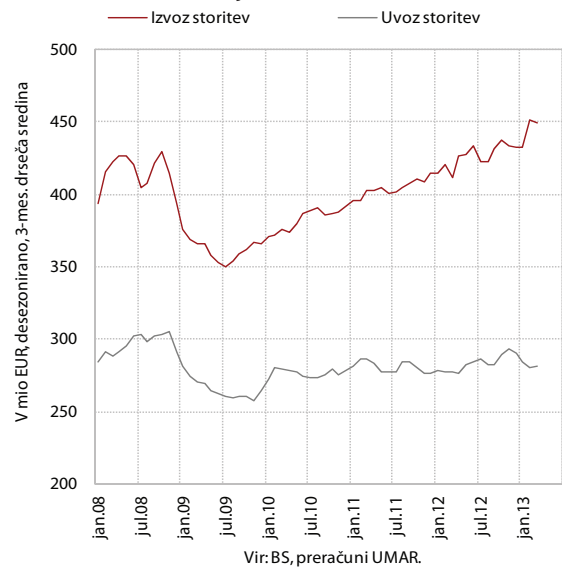
Nominalni izvoz **storitev** se je po visoki marčevski rasti, ki je bila posledica enkratnih dejavnikov, aprila zmanjšal, znova se je zmanjšal tudi uvoz (desez.).⁶ Padec izvoza storitev (-9,3 %) je predvsem posledica zmanjšanja izvoza ostalih poslovnih storitev, ki so se marca sicer občutno povečale. Zmanjšala sta se udi izvoz transporta in drugih⁷ storitev, medtem ko se je izvoz potovanj povečal. Nadaljnji padec uvoza storitev (-1,8 %) je posledica padca uvoza transporta, potovanj in drugih storitev, povečal se je le uvoz ostalih poslovnih storitev. V štirih mesecih letos je bil izvoz medletno večji za 8,2 %, uvoz pa za 0,8 %.

⁵ Ocena realnega uvoza blaga je narejena na podlagi nominalnega uvoza po zunanjetrgovinski statistiki in indeksa uvoznih cen. Podatki o strukturi blagovne menjave so razpoložljivi le za prve tri mesece

⁶ Po plačilnobilanci statistiki.

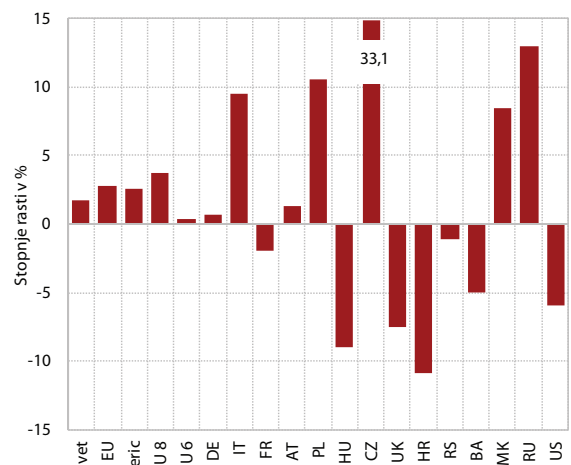
⁷ V skupino druge storitve pri desezoniranju vključimo komunikacijske, gradbene, finančne, računalniške in informacijske, osebne, kulturne in rekreacijske, državne storitve, zavarovanja ter licence, patente in avtorske pravice. Vse naštetje skupaj predstavljajo dobro desetino izvoza storitev in slabo tretjino uvoza storitev.

Slika 7: Storitvena menjava – nominalno



V prvem četrletju se je slovenski tržni delež na svetovnem trgu blaga povečal (1,7 %) predvsem zaradi rasti tržnega deleža v EU. Po zmanjšanju v letu 2012 je bila rast v EU (2,8 %) predvsem posledica povečanja deležev v Italiji, Avstriji in Nemčiji, ob hkratnem umirjenem padanju tržnega deleža v Franciji (na -2 %, lani v povprečju leta -18,7). Med preostalimi pomembnejšimi trgi iz EU sta se povečala tudi tržna deleža na Češkem in Poljskem, padanje na Madžarskem in v Združenem kraljestvu pa se je nadaljevalo. Po poglobljenem zmanjšanju v letu 2012 se je v prvem četrletju letos povečal tudi tržni delež v pomembnejših partnericah zunaj EU, za kar je bila odločilna rast na ruskem in makedonskem trgu. Na Hrvaškem, Srbiji, Bosni in Hercegovini ter ZDA pa so se tržni deleži zmanjšali.

Slika 8: Sprememba tržnega deleža v pomembnejših trgovinskih partnericah v prvem četrletju 2013

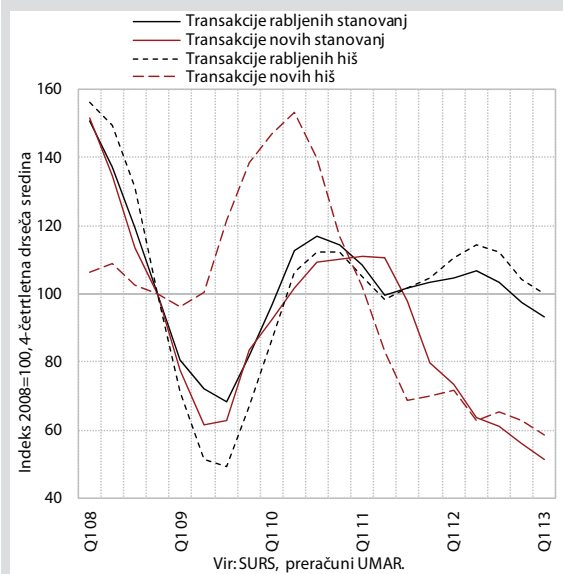
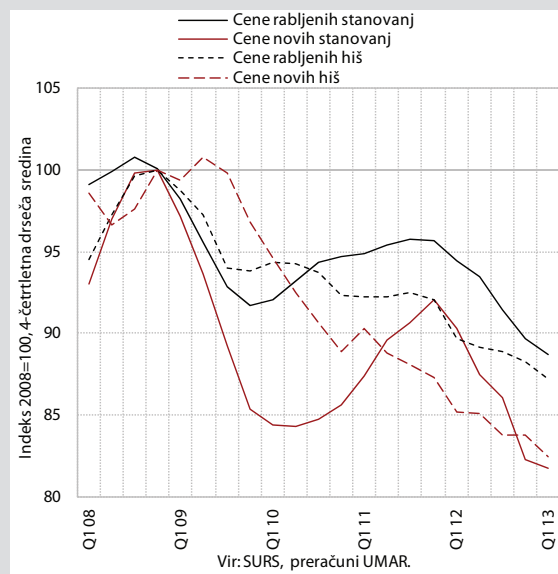


Vir: SURS, Eurostat, WIIW, WTO, U.S.Census Bureau, preračuni UMAR.

Okvir 1: Trg nepremičnin – 1. četrletje 2013

Število prodaj stanovanjskih nepremičnin se je v prvem četrletju še zmanjšalo. Kupci so v poslabšanih in negotovih gospodarskih razmerah ter v pričakovanju nižjih cen tudi na začetku letošnjega leta, po zmanjšanju v povprečju leta 2012, še naprej odlašali z nakupi stanovanjskih nepremičnin. Tako se je število vseh prodanih stanovanjskih nepremičnin (nova in rabljena stanovanja ter družinske hiše) po podatkih SURS v prvem četrletju še zmanjšalo (na 1383 transakcij) in bilo tako na najnižji ravni po dnu v prvi polovici leta 2009. Število prodaj rabljenih stanovanj, s katerimi se opravi približno dve tretjini vsega prometa z nepremičninami, se je po rasti v zadnjem lanskem četrletju v prvem ponovno zmanjšalo in bilo za 41,2 % manjše od vrha v letu 2007. Nekoliko se je povečala prodaja novih stanovanj, ki pa je s 155 transakcijami ostala na zelo nizki ravni.

Cene stanovanjskih nepremičnin so v prvem četrletju ostale na najnižji ravni po letu 2008. Ob manjšem obsegu trgovanja so cene stanovanjskih nepremičnin po podatkih SURS v prvem četrletju ostale na podobni ravni kot ob koncu lanskega leta. Po precejšnjem znižanju cen v zadnjem četrletju lanskega leta so se nekoliko povečale cene stanovanj (novih in starih), ki pa so bile še vedno medletno nižje. Cene hiš (novih in rabljenih) so se še znižale in dosegle najnižje ravni po letu 2008.

Slika 9: Transakcije rabljenih in novozgrajenih stanovanj in hiš

Slika 10: Cene rabljenih in novozgrajenih stanovanj in hiš


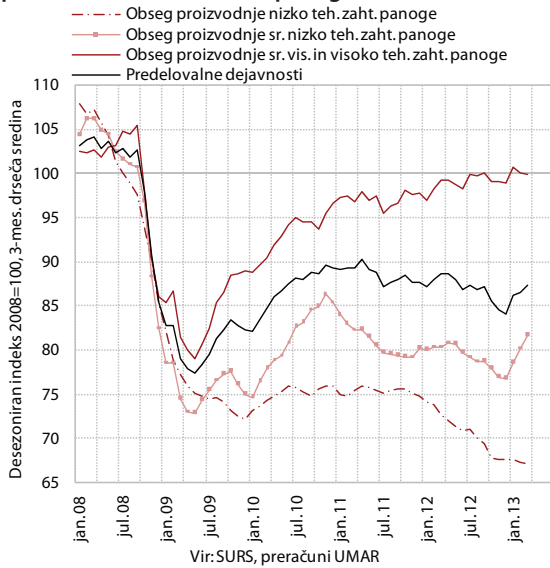
Obseg proizvodnje v **predelovalnih dejavnostih** se je po rasti v prvem četrletju aprila še povečal. K rasti so znova prispevale predvsem tehnološko zahtevnejše in srednje nizko tehnološko zahtevne panoge. Proizvodnja v nizko tehnološko zahtevnih panogah, kjer se je padanje v začetku leta umirilo, pa je ostala na ravni predhodnega meseca (desetz.). V prvih štirih mesecih je obseg proizvodnje v predelovalnih dejavnostih ostal medletno manjši. Padec se je v večini panog v primerjavi z enakim obdobjem lani poglobil, v povprečju najbolj v nizko tehnološko zahtevnih panogah, kjer je bila proizvodnja medletno manjša za 7,9 % (v enakem obdobju lani za 1,1 %). Večja kot v enakem obdobju lani je bila le proizvodnja v kemični in farmacevtski industriji, proizvodnji IKT opreme in električnih naprav ter kovinski industriji.

Aktivnost v **gradbeništvu** se je aprila nekoliko povečala. Vrednost opravljenih gradbenih del se je v prvem

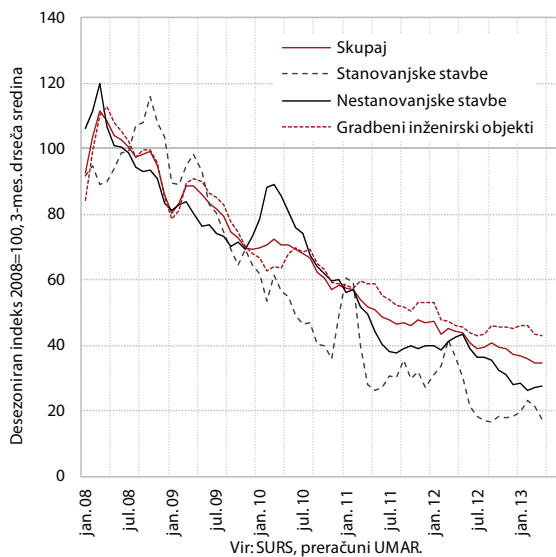
četrletju močno znižala, aprila pa se je kljub neugodnim vremenskim razmeram povečala za 3,0 %. V zadnjem letu je vrednost del najbolj upadla v stanovanjski gradnji, najmanj pa v gradnji inženjerskih objektov.

V začetku letošnjega leta se je povečala vrednost zalog pogodb v gradbeništvu. Vrednost zalog pogodb je bila aprila za 9,2 % večja kot aprila lani (v povprečju lanskega leta je bil padec 14,9-odstoten). Podobno se je v začetku letošnjega leta po podatkih poslovnih tendenc v gradbeništvu okrepil kazalnik skupnih naročil. Vrednost tega kazalnika se je maja in junija dodatno povečala in tako dosegla najvišjo vrednost po letu 2008 (od začetka krize). Krepitev pogodb in naročil je posledica krepitve pri inženjerskih objektih, kar je po naši oceni povezano z javno-finančnimi investicijami.

Slika 11: Obseg proizvodnje v predelovalnih dejavnostih po tehnološki zahtevnosti panog

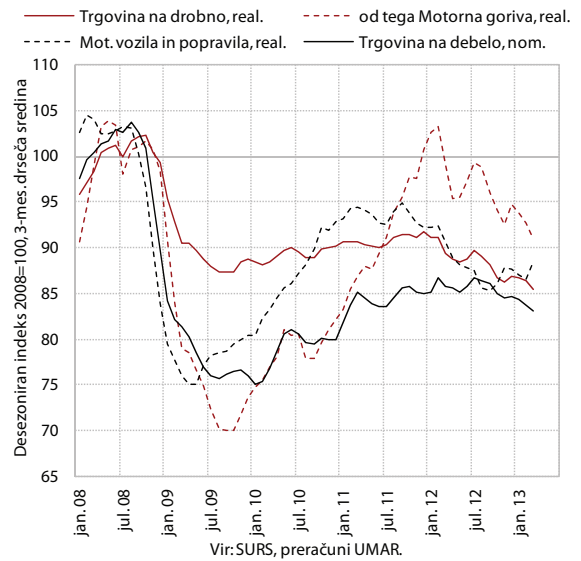


Slika 12: Vrednost opravljenih gradbenih del



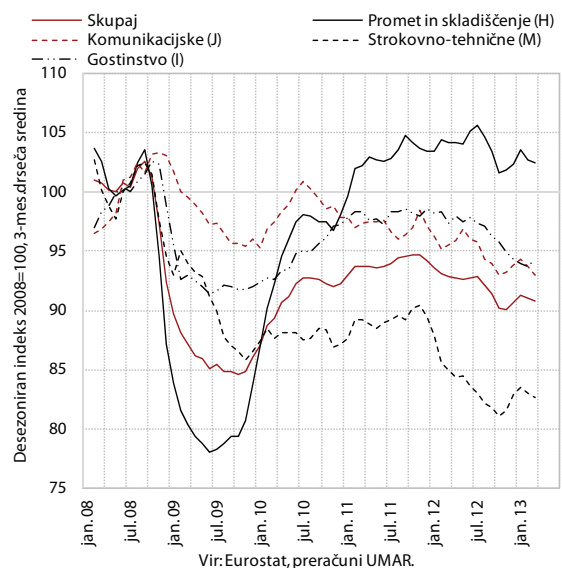
Prihodek v **trgovini** na drobno je aprila ostal na nizki ravni predhodnega meseca, v trgovini na debelo in z motornimi vozili pa se je, po zmanjšanju v prvem četrtletju, nekoliko povečal (desez.). Realni prihodek znotraj trgovine na drobno, ki je aprila ostal na najnižji ravni po letu 2008, se je še zmanjšal v trgovini z živili, pijačami in tobaknimi izdelki. Nekoliko se je povečal v trgovini z neživili in v trgovini z motornimi gorivi, kjer pa je bil medletno še vedno nižji. Po zmanjševanju v prvem četrtletju se je aprila nekoliko povečal prihodek v **trgovini na debelo** in v **trgovini z motornimi vozili in njihovimi popravili**. V slednji je bil, predvsem zaradi povečane prodaje novih avtov pravnim osebam, prvič po skoraj letu in pol medletno višji.

Slika 13: Prihodek v trgovinskih panogah



Nominalni prihodek v **tržnih storitvah** (brez trgovine)⁸ se je aprila nekoliko povečal (desez.), a je trend v zadnjem letu in pol še vedno padajoč. Aprila je bil prihodek višji pri večini glavnih tržnih storitev, medletno pa v prometu in skladiščenju, strokovno-tehničnih storitvah in drugih poslovnih storitvah. V slednjih in tudi sicer najvišjo rast prihodka beležijo zaposlovalne storitve (aprila 6,3 % desez. in 12,4 % medletno), ki v negotovih gospodarskih razmerah podjetjem omogočajo večjo prožnost pri njihovih kadrovskih potrebah. Kljub izboljšanju aprila je bil prihodek samo pri prometnih storitvah višji kot v predkriznem letu 2008, pri ostalih pa je v zadnjem letu in

Slika 14: Nominalni prihodek v tržnih storitvah (brez trgovine)

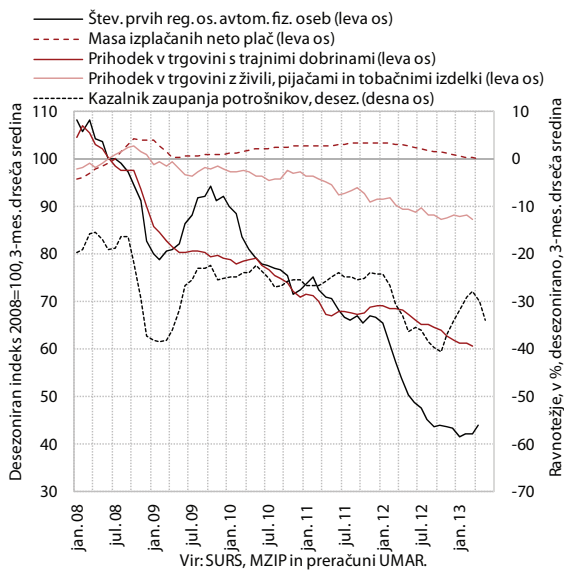


⁸ Gre za dejavnosti H–N po SKD 2008, za katere velja Uredba Sveta (ES) št. 1165/98 o kratkoročnih statističnih kazalnikih.

pol prisotna tendenca padanja. Aprila se je prihodek znižal (desez.) samo v informacijsko-komunikacijskih storitvah, v okviru katerih skoraj polovico prihodka ustvarijo telekomunikacijske storitve. Obseg telekomunikacijskih storitev se sicer povečuje, a se znižujejo cene ponujenih storitev⁹.

Kazalniki **potrošnje gospodinjstev** se še naprej poslabšujejo, slabša so tudi pričakovanja potrošnikov. Zmanjševanje mase neto plač, ki se je začelo v začetku lanskega leta, se je nadaljevalo tudi maja (za 0,3 %, desez.). Masa plač se je tako znižala na raven iz povprečja leta 2008. Poleg nadaljnjega zmanjševanja realnega prihodka v segmentu potrošnje trajnih dobrin¹⁰ se je aprila (desez.) zmanjšal tudi prihodek v segmentu prodaje živil, pijač in tobačnih izdelkov, kar kaže, da gospodinjstva zmanjšujejo tudi potrošnjo osnovnih in ne le trajnih dobrin. Več pa je bilo maja prvih registracij osebnih vozil fizičnih oseb (za 7 %, desez.), čeprav medletno ostajajo za 5 % nižje. Gospodinjstva so v prvih petih mesecih neto odplačevala potrošniška posojila (za 88 mio EUR, lani v enakem obdobju za 100 mio EUR). Pričakovanja potrošnikov so bila v drugem četrtletju ponovno slabša, saj se je vrednost kazalnika zaupanja potrošnikov v primerjavi s prvim četrtletjem poslabšala za 5 o. t.

Slika 15: Kratkoročni kazalniki potrošnje gospodinjstev



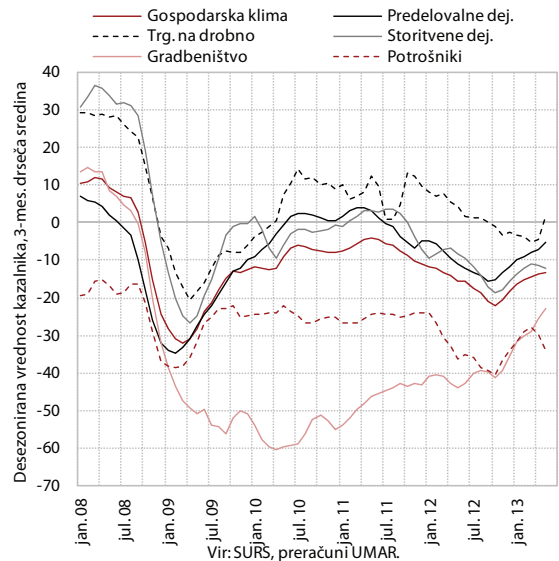
Junija se je nadaljevalo izboljševanje vrednosti **kazalnika gospodarske klime**, ki pa ostaja negativna. Precej se je izboljšala vrednost kazalnika zaupanja v trgovini

⁹ Medletno je bil v prvem četrtletju 2013 govorni promet v fiksni telefoniji sicer nižji za 4,0 %, a je bil v mobilni telefoniji (kjer je promet 3,5-krat večji kot v fiksni) višji za 2,6 %, prav tako pa se je povečalo število širokopasovnih internetnih priključkov (za 2,9 %). Ker so bile hkrati cene telefonskih storitev in izdelkov nižje za 3,9 %, se je nominalni prihodek zmanjšal za 0,4 %. V aprilu so bile cene medletno nižje za 2,3 %, nominalni prihodek pa je bil nižji za 0,8 %.

¹⁰ Prihodek v trgovini s pohištvo, gospodinjstskimi napravami, gradbenim materialom, avdio in video zapisi v specializiranih prodajalnah.

na drobno in znova nekoliko tudi v predelovalnih dejavnostih. Vrednost kazalnika zaupanja ostaja najnižja pri potrošnikih in v gradbeništvu, čeprav se v slednjem od oktobra lani izraziteje izboljšuje.

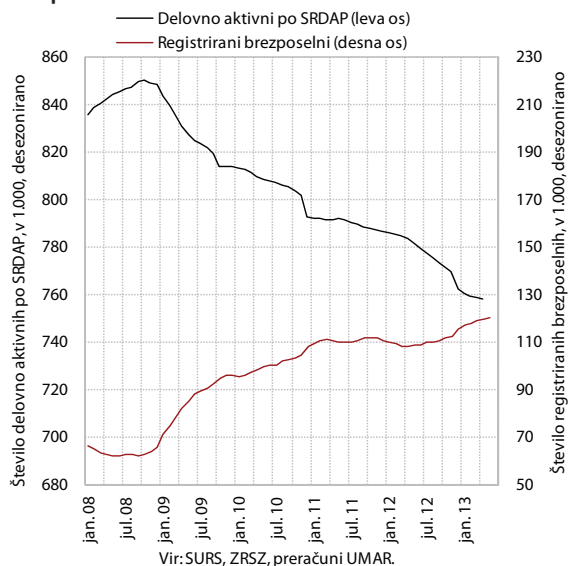
Slika 16: Poslovne tendence



Trg dela

Razmere na **trgu dela** ostajajo zaostrene. Število delovno aktivnih po statističnem registru¹¹ se ni bistveno spremenilo, medletno pa je bilo manjše za 3,2 %. Njihovo število se je relativno najbolj zmanjšalo v javnih storitvah,

Slika 17: Delovno aktivni po registru in registrirani brezposelni



¹¹ To so zaposlene in samozaposlene osebe brez samozaposlenih kmetov.

manjše je bilo tudi v predelovalnih dejavnostih, po daljšem obdobju zmanjševanja pa se je njihovo število drugi mesec zapored povečalo v gradbeništvu. Stopnja registrirane brezposelnosti, ki se je sicer pospešeno poviševala od konca lanskega leta, se aprila ni bistveno povišala (za 0,1 o. t. na 13,2 %, desez.).

Število **registriranih brezposelnih** se je maja povečalo manj izraziteje (za 0,3 %, desez.) kot v predhodnih mesecih. Konec maja je bilo v evidenci brezposelnih prijavljenih 118.576 oseb. V prvih petih mesecih se je v evidenco prijavilo 7.248 oseb oz. 18,7 % več kot v enakem obdobju lani, kar je predvsem posledica večjega priliva oseb, ki so izgubile zaposlitev za določen čas (4.917 oseb oz. 24,5 %), ta priliv pa je bil še posebej izrazit v začetku leta. Več je

bilo tudi iskalcev prve zaposlitve (1.934 oseb oz. 52,8 %), med katerimi so predvsem mladi, ki kot ranljiva skupina v vedno bolj zaostrenih razmerah vedno težje najdejo zaposlitev. Odlivov iz evidence je bilo za 1,7 % (775 oseb) več kot v enakem obdobju lani. Nekoliko večje je bilo število oseb, ki so dobile delo (2.496 oseb oz. 9,1 %), k temu pa je prispevala večja vloga države pri izvajanju programov aktivne politike zaposlovanja, predvsem javnih del (1.203 oseb, kar je 55,5 % več). Za eno petino manj kot v enakem obdobju lani pa je bilo oseb, ki so kršile obveznosti (1.675 manj), in prehodov v neaktivnost, zlasti v upokožitev (754 manj).

Povprečna bruto **plača** je ostala v zasebnem in javnem¹² sektorju aprila nespremenjena (desez.). V zasebnem sektorju stagnira od konca leta 2011, v državnem pa ostaja na ravni, doseženi ob znižanju po uveljavitvi ZUJF sredi lanskega leta. V prvih štirih mesecih je bila bruto

Tabela 2: Kazalniki gibanj na trgu dela

v %	2012	IV 13/ III 13	IV 13/ IV 12	I-IV 13/ I-IV 12
Aktivno prebivalstvo	-1,5	0,2	-1,3	-1,4
Formalno delovno aktivni	-1,7	-0,1 ¹	-2,9	-2,9
Zaposlene osebe	-1,6	0,2	-3,4	-3,4
Registrirani brezposelni	-0,5	0,3 ¹	11,0	9,5
Povprečna nominalna bruto plača	0,1	-0,3 ¹	-0,2	-0,8
- zasebni sektor	0,5	-0,1 ¹	1,2	0,2
- javni sektor	-0,9	0,0 ¹	-2,1	-2,3
- v tem sektor država	-2,2	-0,1 ¹	-3,4	-3,7
	2012	IV 12	III 13	IV 13
Stopnja registrirane brezposelnosti (v %), desezonirano	12,0	11,7	13,2	13,2
Povprečna nominalna bruto plača (v EUR)	1.525,47	1.519,12	1.520,08	1.516,82
- zasebni sektor (v EUR)	1.395,84	1.377,90	1.400,93	1.394,00
- javni sektor (v EUR)	1.762,88	1.776,84	1.736,33	1.739,78
- v tem sektor država (v EUR)	1.761,15	1.787,41	1.721,15	1.725,77

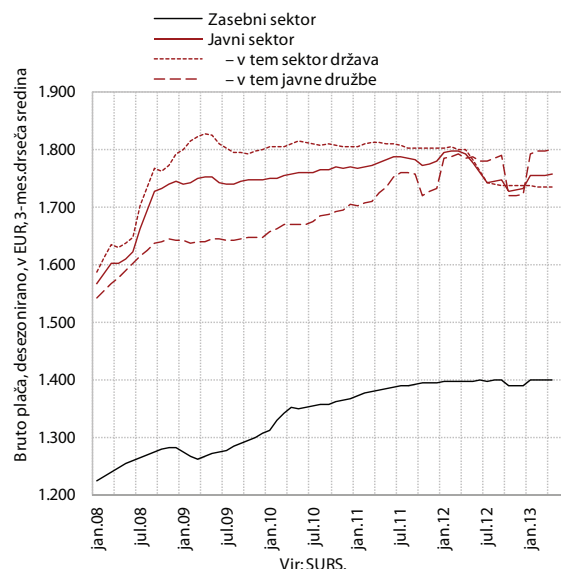
Vir: ZRSZ, SURS, preračuni UMAR.
Opomba: ¹ desezonirani podatki.

Tabela 3: Delovno aktivni po področjih dejavnosti

	Število v 1.000				Sprememba števila			
	2012	IV 12	III 13	IV 13	2012/ 2011	IV 13/ III 13	IV 13/ IV 12	I-IV 13/ I-IV 12
Predelovalne dejavnosti	182,9	184,4	177,9	177,5	-1.919	-348	-6838	-6.793
Gradbeništvo	59,8	61,7	52,4	54,0	-8.047	1.618	-7.759	-8.320
Tržne storitve	338,4	339,8	332,2	332,4	-3.805	245	-7.400	-8.172
- od tega Trgovina, vzdrževanje in popravila motornih vozil	107,8	108,5	105,5	103,7	-1.848	-1.775	-4.796	-3.521
Javne storitve	171,6	172,8	170,2	170,2	1.438	-4	-2.574	-1.886
Dej. javne uprave in obrambe, dej. obvezne socialne varnosti	50,7	51,1	49,2	49,3	-650	56	-1.847	-1.672
Izobraževanje	65,5	66,1	65,7	65,5	778	-125	-549	-326
Zdravstvo in socialno varstvo	55,4	55,6	55,3	55,4	1.311	65	-178	112
Drugo	57,3	58,2	57,4	58,9	-1.632	1.422	657	1.583

Vir: SURS, preračuni UMAR.

Slika 18: Povprečna bruto plača na zaposlenega



Vir: SURS.

¹² Od junija 2012 komentiramo podatke o plačah v zasebnem in javnem sektorju (v tem zlasti sektor država), v dejavnostih zasebnega sektorja in dejavnostih javnih storitev pa le izjemoma; za več glej EO 06/12, Izbrane teme – Spremljanje plač in prejemnikov plač v javnem in zasebnem sektorju.

Tabela 4: Plače po področjih dejavnosti

	Bruto plača na zap., v EUR		Sprememba, v %			
	2012	IV 2013	2012/2011	IV 13/ III 13	IV 13/ IV 12	I-IV 13/ I-IV 12
Dejavnosti zasebnega sektorja (A-N;R-S)	1.463,64	1.461,39	0,8	-0,4	1,0	0,2
Industrija (B-E)	1.444,29	1.459,02	2,5	-0,6	4,2	2,5
- v tem predelovalne dejavnosti	1.397,25	1.414,76	2,5	-0,3	4,4	2,3
Gradbeništvo	1.205,65	1.179,28	-2,5	0,7	-2,2	-2,3
Tradicionalne storitve (G-I)	1.354,04	1.357,59	0,3	0,9	-0,2	-0,5
Ostale tržne storitve (J-N;R-S)	1.713,36	1.678,71	-0,3	-1,5	-1,7	-1,8
Dejavnosti javnih storitev (O-Q)	1.710,91	1.680,39	-2,2	0,3	-3,2	-3,5
- Dejavnost javne uprave in obrambe, dej. obvezne soc. varnosti	1.752,03	1.724,64	-1,8	0,5	-2,2	-2,4
- Izobraževanje	1.676,80	1.638,04	-3,3	0,0	-4,2	-5,1
- Zdravstvo in socialno varstvo	1.712,37	1.690,49	-1,3	0,5	-3,0	-2,5

Vir: SURS, preračuni UMAR.

plača na zaposlenega v zasebnem sektorju na medletno podobni ravni, v javnem pa ostaja nižja zaradi padca v sektorju država. Realno je plača v zasebnem in javnem sektorju medletno nižja že več kot leto (prvi štirje meseci; zasebni sektor -1,9 %, javni sektor -4,3 %, v tem sektor država -5,7 %).

Razlike v rasti plač med skupinami dejavnosti zasebnega sektorja, ki so se pojavile na začetku krize, se še povečujejo. Odziv vseh skupin dejavnosti na krizo je bil predvsem z zmanjšanjem nadurnega dela takojšen in hkraten, zato so se plače v začetku leta 2009 znižale, nato pa se je njihova rast ponovno pospešila, delno zaradi sprememb v strukturi zaposlenih, še bolj pa zaradi dviga minimalne plače v začetku leta 2010. Od takrat naprej so se razlike v rasti plač med posameznimi skupinami dejavnosti povečevale, še zlasti v zadnjem letu. V primerjavi z drugim četrtletjem 2008, tj. pred začetkom krize, je bila tako bruto plača na zaposlenega v industriji (B-E) aprila letos višja za 20,1 %

(desez.), v tradicionalnih tržnih storitvah (G-I) za 9,6 %, v gradbeništvo in ostalih tržnih storitvah (J-N; R-S); pa za 2,4 % oz. 3,0 %.

Cene

Cene življenjskih potrebščin se junija niso spremenile, višja pa je bila medletna inflacija. Mesečna rast je bila zaznamovana predvsem s sezonskimi gibanji, ki pa niso bila tako izrazita kot v preteklih letih. Višje cene počitnic v paketu so mesečno rast zvišale (0,2 o. t.), znižale pa so jo nižje cene sadja ter obleke in obutve (-0,2 o. t.). Poleg sezonskih dejavnikov so na mesečno rast vplivale tudi nekoliko višje cene tekočih goriv in nižje cene plina. Medletna inflacija se je v primerjavi s preteklim mesecem zvišala na 1,9 % in je predvsem posledica medletno višjih cen nepredelane hrane, katerih prispevek k medletni rasti

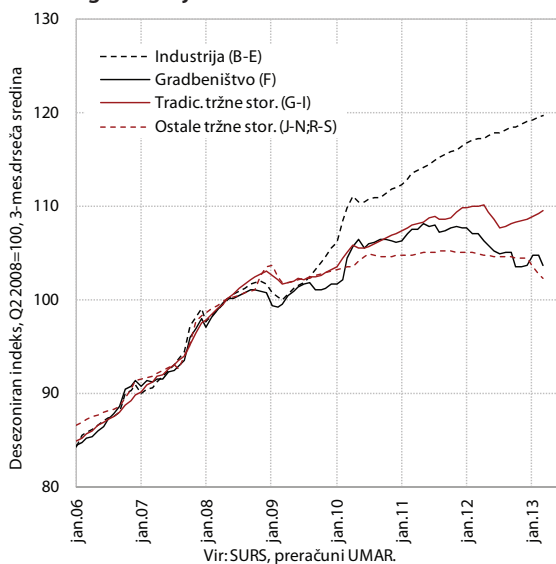
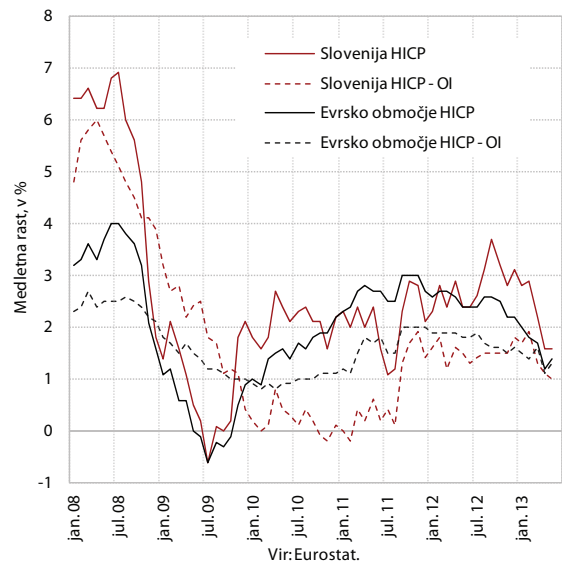
Slika 19: Bruto plača na zaposlenega, skupine dejavnosti zasebnega sektorja

Slika 20: Dejanska in osnovna inflacija v Sloveniji in evrskem območju


Tabela 5: Razčlenitev HICP na podskupine - maj 2013

	Slovenija			Evrsko območje		
	kumulativa %	utež %	prispevek v o.t.	kumulativa %	utež %	prispevek v o.t.
Skupaj HICP	1,3	100,0	1,3	0,6	100,0	0,6
Blago	1,2	65,7	0,8	0,9	57,7	0,5
Predelana hrana, alkohol, tobak in tobačni izdelki	0,6	16,1	0,1	0,9	12,0	0,1
Nepredelana hrana	9,8	7,4	0,7	2,9	7,3	0,2
Ne-energetsko industrijsko blago	-0,1	27,9	0,0	0,7	27,4	0,2
Ne-energetsko industrijsko blago, trajne dobrine	-1,3	9,7	-0,1	-0,3	8,8	0,0
Ne-energetsko industrijsko blago, netrajne dobrine	0,1	8,8	0,0	0,8	8,0	0,1
Ne-energetsko industrijsko blago, poltrajne dobrine	1,6	9,4	0,2	2,1	10,5	0,2
Energija	0,5	14,4	0,1	-0,3	11,0	0,0
Električna energija	11,1	2,7	0,3	2,8	2,6	0,1
Plin	1,9	1,1	0,0	-0,3	1,8	0,0
Tekoča goriva	-6,0	1,5	-0,1	-4,6	0,9	0,0
Trda goriva	2,0	0,9	0,0	1,2	0,1	0,0
Daljinska energija	-1,7	0,9	0,0	-1,4	0,6	0,0
Goriva in maziva	-2,3	7,4	-0,2	-1,3	5,0	-0,1
Storitve	1,2	34,3	0,4	0,2	42,3	0,1
Storitve - stanovanje	5,2	3,0	0,2	0,9	10,3	0,1
Storitve - transport	1,0	5,8	0,1	0,9	7,2	0,1
Storitve - komunikacije	-0,9	3,5	0,0	-2,3	3,1	-0,1
Storitve - rekreacija, popravila, osebna nega	1,1	13,9	0,2	-0,2	14,7	0,0
Storitve - ostale storitve	1,1	8,1	0,1	0,1	7,1	0,0
HICP brez energije in nepredelane hrane	0,7	78,2	0,5	0,5	81,7	0,4

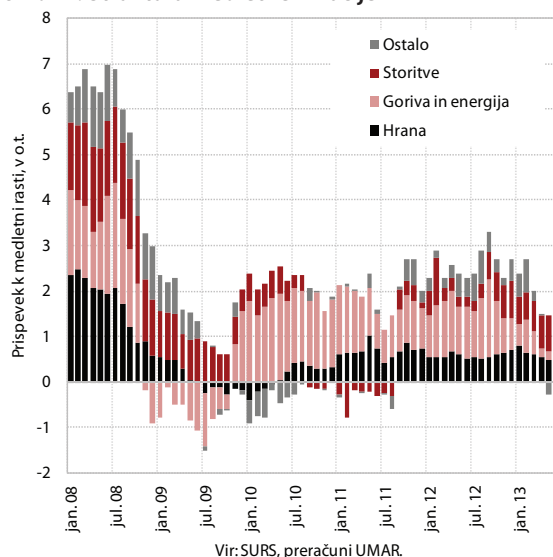
Vir: Eurostat, preračuni UMAR.
Opomba: Klasifikacija ECB.

se je okrepil, ter vpliva učinka nizke osnove oz. preteklih cenovnih gibanj. Po prvih podatkih Eurostata je medletna rast cen v evrskem območju znašala 1,6 %.

Na inflacijo so v prvih petih mesecih (1,3 %) vplivale predvsem višje cene hrane in energentov. Cene hrane, katerih prispevek k inflaciji se je zaradi sezonsko višjih cen nepredelane hrane v maju okrepil, so k rasti v prvih petih mesecih prispevale 0,8 o. t. (v enakem obdobju lani 1,0 o. t.) Poleg višjih cen hrane so rast v letošnjem letu zaznamovale tudi višje cene energentov (0,2 o. t.), ki pa so ob nižjih cenah nafte na svetovnih trgih k inflaciji prispevali bistveno manj kot v enakem obdobju lani (0,8 o. t.).

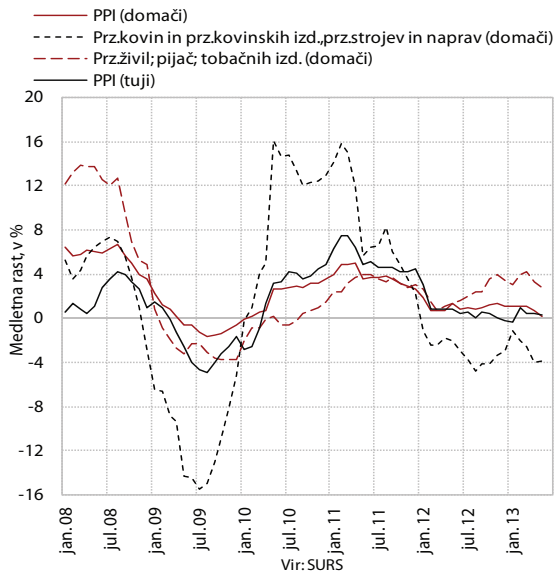
Za **cene industrijskih proizvodov** pri proizvajalcih je tako na domačem kot tujih trgih značilno umirjeno gibanje. V primerjavi z aprilom so se cene domačih proizvajalcev na domačem in tujih trgih maja znižale, na medletni ravni ostaja rast cen industrijskih proizvodov še naprej skromna. Na domačem trgu (0,1 %) jo zaznamujejo višje cene v proizvodnji živil, katerih rast se nadalje umirja (2,7 %), ter nižje cene v proizvodnji kovin (-3,9 %). Slednje so poleg višjih cen v proizvodnji živil ter umirjanja rasti cen v proizvodnji vozil in plovil zaznamovale rast cen tudi na tujih trgih (0,3 %).

Slika 21: Struktura medletne inflacije



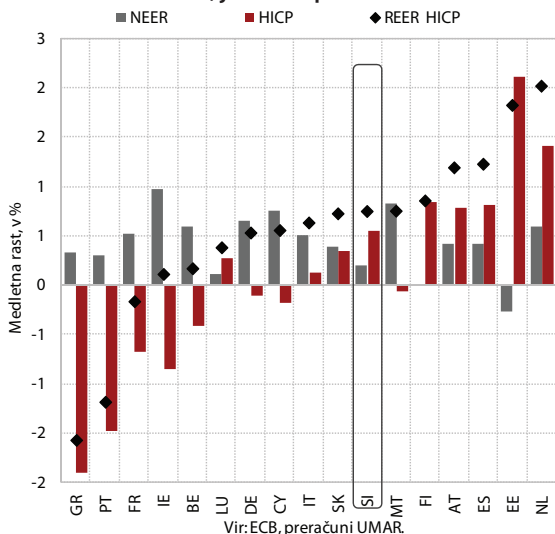
Uvozne cene so bile maja medletno ponovno nižje. Podobno kot v preteklem mesecu je tudi v maju prišlo do znižanja medletne rasti (-1,3 %), kar je poleg umirjanja rasti v proizvodnji živil (2,8 %) še naprej posledica nižjih cen v proizvodnji kovin in kovinskih izdelkov (-5,8 %).

Slika 22: Gibanje cen industrijskih proizvodov pri domačih proizvajalcih na domačem in tujih trgih



Aprila se je **cenovna konkurenčnost** gospodarstva medletno ponovno poslabšala. Nominalni efektivni tečaj, ki se je zaradi krepitve evra do valut pomembnejših trgovinskih partneric mesečno postopno povečeval od septembra lani¹³, je bil aprila in v prvih štirih mesecih višji tudi medletno. Hkrati se je nadaljevala medletna rast relativnih¹⁴ cen. Realni efektivni tečaj, merjen s HICP, je bil zato aprila in v prvih štirih mesecih medletno nekoliko višji (za 0,4 % oz. 0,8 %) po triletnem neprekinjenem padanju. Slovenija je bila zaradi višje rasti relativnih cen, ki je bila tudi posledica enkratnih dejavnikov¹⁵, med

Slika 23: Realni efektivni tečaji članic evrskega območja, deflacionirani s HICP, januar–april 2013



¹³ Še posebej do JPY, pa tudi do GBP in HUF.

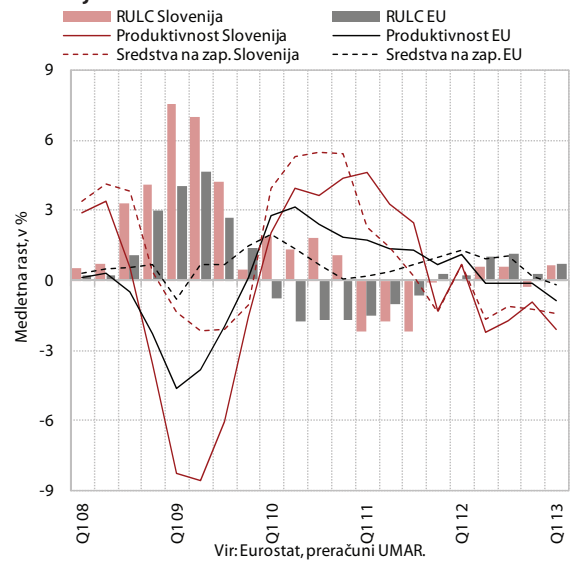
¹⁴ Slovenskih v primerjavi s trgovinskimi partnericami.

¹⁵ Višjih cen šolske prehrane in višjih letnih dajatev za uporabo vozil v cestnem prometu.

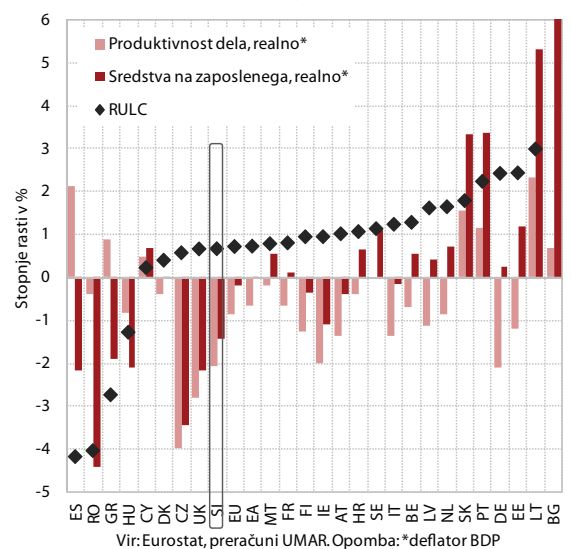
članicami evrskega območja v skupini držav z večjim poslabšanjem cenovne konkurenčnosti (sedmo mesto). Okrepitev nominalnega efektivnega tečaja pa je bila zaradi strukture naše zunanje menjave med nižjimi¹⁶.

V prvem četrletju se je po razpoložljivih podatkih poslabšala tudi **stroškovna konkurenčnost** gospodarstva. Realni stroški dela na enoto proizvoda so se v prvem četrletju ponovno povečali (za 0,6 %).¹⁷ Padec produktivnosti dela je bil v primerjavi z znižanjem sredstev za zaposlene

Slika 24: Realni stroški dela na enoto proizvoda v Sloveniji in EU



Slika 25: Realni stroški dela na enoto proizvoda v članicah EU v prvem četrletju 2013



¹⁶ Delež blagovne menjave Slovenije z evrskim območjem je nadpovprečno velik, učinki krepitve evra na nominalni efektivni tečaj pa posledično nižji in nasprotno.

¹⁷ Podatki ECB o gibanju realnega efektivnega tečaja, merjenega z ULC za prvo četrletje še niso razpoložljivi.

Tabela 6: Indikatorji cenovne in stroškovne konkurenčnosti

Medletna rast, v %	2011	2012	q 12	q3 12	q4 12	q1 13
Efektivni tečaj¹						
Nominalno	-0,1	-1,2	-1,3	-1,8	-1,4	0,2
Realno, deflator HICP	-1,0	-1,1	-1,4	-1,2	-0,8	0,8
Realno, deflator ULC	-2,5	-3,0	-3,3	-3,5	-3,1	np
Stroški dela na enoto proizvoda, gospodarstvo in komponente						
Nominalni stroški dela na enoto proizvoda	-0,6	0,7	0,8	1,1	-0,1	1,3
Sredstva za zaposlene na zaposlenega, nominalno	1,6	-0,4	-1,5	-0,6	-1,0	-0,9
Produktivnost dela, realno	2,2	-1,1	-2,3	-1,7	-1,0	-2,1
Realni stroški dela na enoto proizvoda	-1,6	0,2	0,6	0,6	-0,3	0,6
Produktivnost dela, nominalno	3,2	-0,6	-2,2	-1,2	-0,7	-1,5

Vir: SURS, ECB; preračuni UMAR.

Opomba: ¹ do 36-tih trgovinskih partneric, po podatkih ECB.

nekoliko večji, na kar je odločilno vplivalo poglobljeno zmanjšanje gospodarske aktivnosti. Znižanje sredstev za zaposlene na zaposlenega je bilo predvsem posledica znižanja plač v dejavnostih javnih storitev, v manjši meri pa tudi zasebnega sektorja¹⁸. Kljub relativno ugodnejšim gibanjem v zadnjih dveh letih Slovenija zaradi izrazitejšega poslabšanja v letih 2008 in 2009 ostaja v skupini evrskih držav in EU z večjim poslabšanjem stroškovne konkurenčnosti v času krize¹⁹.

Plačilna bilanca

Tekoči račun plačilne bilance je aprila že drugi mesec zapored beležil visok presežek (300,7 mio EUR), ki je bil večji kot v enakem mesecu lani (67,9 mio EUR). Na medletno izboljšanje je vplival predvsem višji presežek v menjavi s tujino. Poleg tega je bil nižji primanjkljaj v bilanci faktorskih dohodkov, medtem ko je bila bilanca tekočih transferov pozitivna. V prvih štirih mesecih letos je presežek tekočega računa plačilne bilance dosegel 717,0 mio EUR (v enakem obdobju lani 96,0 mio EUR).

Presežek v menjavi s tujino je posledica ugodnih gibanj v blagovni in storitveni menjavi. Blagovna bilanca je tudi aprila beležila presežek, medletno višji pa je bil presežek v storitveni bilanci. Izboljšanje trgovinske bilance je bilo posledica medletne rasti izvoza v države EU in pospešenega izvoza v države nečlanice EU. Na višji saldo storitvene menjave je, podobno kot v predhodnih letošnjih mesecih, najbolj vplival presežek v menjavi storitev posredovanj in drugih storitev, povezanih s trgovino²⁰.

Primanjkljaj v bilanci faktorskih dohodkov je bil aprila znova medletno nižji, saldo tekočih transferov pa je

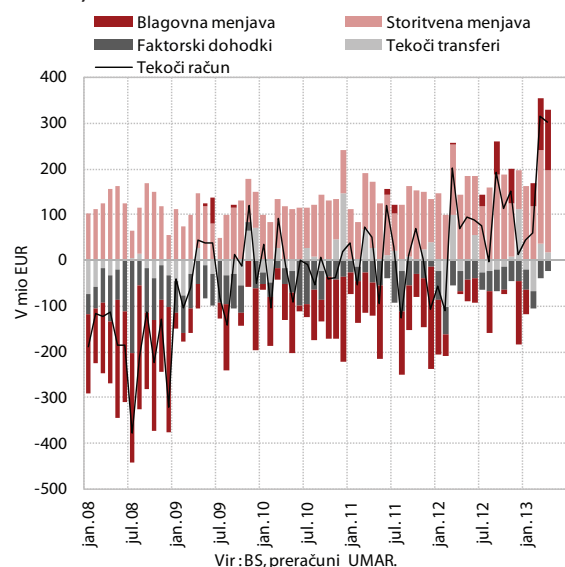
¹⁸ V prvem četrtletju so se realne plače v dejavnostih javnih storitev medletno znižale za 5,8 %, v dejavnostih zasebnega sektorja za 2,3 %.

¹⁹ Po rasti realnih stroškov dela na enoto proizvoda v prvem četrtletju v primerjavi s povprečjem leta 2007 je bila med članicami evrskega območja (med 16-članicami za katere so podatki razpoložljivi) na drugem mestu, v EU (med 26-imi članicami) pa na tretjem.

²⁰ Vsa plačila v okviru poslov posredovanja, zastopniška in posredniška provizija ter drugi stroški.

imel po lanskoletnem primanjkljaju presežek. K nižjemu primanjkljaju faktorskih dohodkih so največ prispevali dohodki od kapitala. Neto plačila obresti zasebnega sektorja so bila znova nižja, saj so se domače poslovne banke nadalje razdolževale do tujine. Nižja so bila tudi plačila obresti, ki so jih hčerinska podjetja plačevala matičnim podjetjem v tujini. Zaradi okrepljenega zadolževanja države so se povečala neto plačila obresti države. Skupna neto plačila obresti so v prvih štirih mesecih letos znašala 139,1 mio EUR (v enakem obdobju lani 158,9 mio EUR). Aprila je na medletno izboljšanje bilance tekočih transferov večinoma vplivalo večje črpanje EU sredstev.

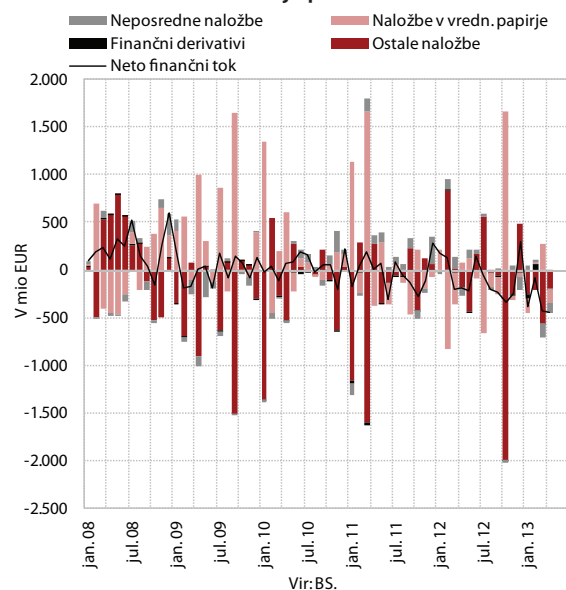
Slika 26: Komponente salda tekočega računa plačilne bilance, v mio EUR



Finančne transakcije s tujino²¹ so bile aprila ponovno neto odlivne, v višini 446,2 mio EUR, v štirih mesecih letos v višini 1.353,9 mio EUR. Naložbe v vrednostne papirje so bile

²¹ Brez mednarodnih denarnih rezerv in statistične napake.

aprila neto odlivne (142,1 mio EUR), na kar so večinoma vplivale nižje obveznosti države do tujih vlagateljev. Neto odlivne so bile tudi *neposredne naložbe* (111,2 mio EUR), večinoma zaradi znižanja neto obveznosti slovenskih podružnic do matičnih podjetij v tujini (znotrajpodjetniško kreditiranje). Pritok tujega lastniškega kapitala zaradi upada gospodarske aktivnosti ostaja skromen. *Ostale naložbe* so bile neto odlivne v višini 184,6 mio EUR, saj so se povečale vloge prebivalstva in BS na računih v tujini.

Slika 27: Finančne transakcije plačilne bilance

Tabela 7: Plačilna bilanca

I-IV 13, v mio EUR	Prilivi	Odlivi	Saldo ¹	Saldo I-IV 12
Tekoče transakcije	9.691,1	8.974,1	717,0	96,0
-Blagovna menjava (FOB)	7.346,6	7.106,6	240,0	-172,3
-Storitve	1.629,4	967,6	661,8	545,8
-Dohodki od dela in kapitala	246,1	394,7	-148,6	-223,6
-Tekoči transferi	469,1	505,2	-36,2	-54,0
Kapitalski in finančni račun	331,0	-1.606,7	-1.275,7	-33,1
-Kapitalski račun	92,8	-98,2	-5,4	31,9
-Kapitalski transferi	64,8	-80,6	-15,8	31,9
-Patenti, licence	28,0	-17,6	10,4	0,0
-Finančni račun	238,2	-1.508,6	-1.270,3	-65,0
-Neposredne naložbe	-62,6	-106,3	-168,9	96,6
-Naložbe v vrednostne papirje	-446,2	436,0	-10,2	-856,3
-Finančni derivativni	33,0	-25,5	7,5	-29,2
-Ostale naložbe	630,4	-1.812,7	-1.182,3	685,5
-Terjatve	0,0	-1.504,8	-1.504,8	-1.850,4
-Obveznosti	630,4	-307,9	322,5	2.535,9
-Mednarodne denarne rezerve	83,6	0,0	83,6	38,4
Statistična napaka	558,7	0,0	558,7	-62,8

Vir: BS. Opomba: ¹Negativni predznak v saldu pomeni presežek uvoza nad izvozom pri tekočih transakcijah ter povečanje imetij pri kapitalskih transakcijah in zunanji poziciji centralne banke.

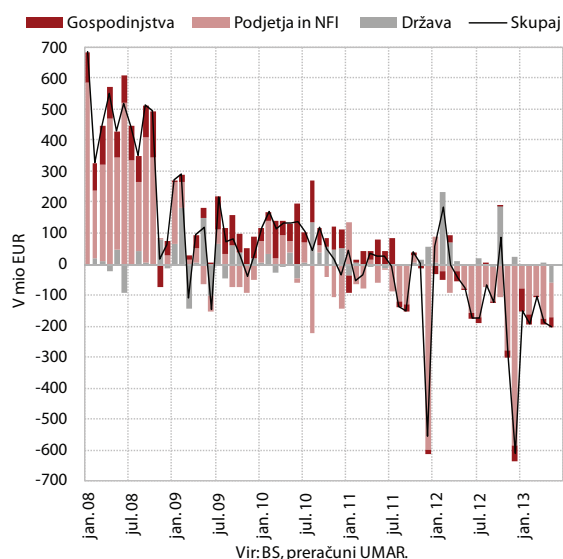
Povečalo se je tudi kratkoročno komercialno kreditiranje, kar je povezano z rastjo izvoza. BS se je aprila zadolžila pri Evrosistemu.

Finančni trgi

Razmere v slovenskem bančnem sistemu ostajajo zaostrene. Maja se je obseg kreditov domačim nebančnim sektorjem zmanjšal za okoli 200 mio EUR, kar je bilo najvišje znižanje v letošnjem letu. Dobra polovica znižanja je posledica razdolževanja podjetij in NFI, še naprej se postopoma razdolžujejo gospodinjstva. V prvih petih mesecih letos se je tako obseg kreditov domačim nebančnim sektorjem znižal že za okoli 850 mio EUR, medtem ko se je ta v enakem obdobju lani še povečeval, in sicer izključno zaradi povečanega zadolževanja države. Pritiski, povezani z zapadanjem tujih obveznosti, so se maja nekoliko povečali, še naprej ostajajo tudi likvidnostni pritiski povezani z odlivom vlog gospodinjstev, medtem ko se je obseg vlog države v maju zaradi izdaje dveh dolarskih obveznic precej povečal. Kakovost bančne aktive pa se še naprej poslabšuje.

Gospodinjstva so se v maju v primerjavi s predhodnima mesecema precej močneje razdolževala pri domačih bankah. Znižanje obsega kreditov gospodinjstev je znašalo 34,0 mio EUR. Ponovno se je zmanjšal obseg vseh vrst kreditov, in sicer obseg potrošniških kreditov in kreditov za ostale namene za skupno 26,6 mio EUR, stanovanjski krediti pa so se znižali za 7,4 mio EUR. Obseg kreditov gospodinjstev se je v prvih petih mesecih letos znižal že za okoli 160 mio EUR, tako da se je razdolževanje v letošnjem letu glede na enako obdobje lani več kot podvojilo.

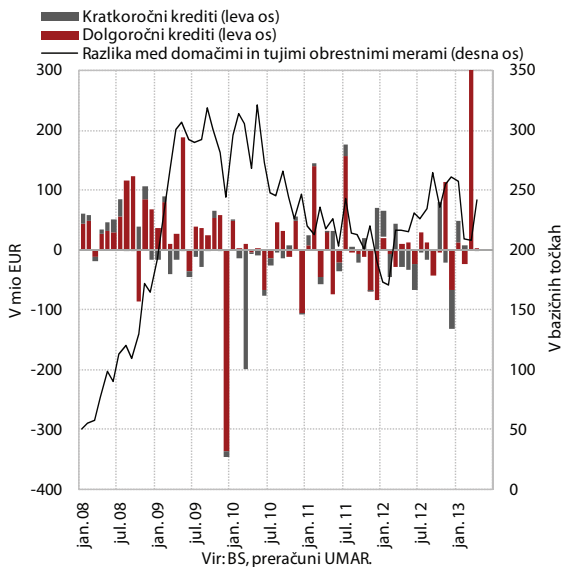
Podjetja in NFI so se maja razdolževala pri domačih bankah v višini okoli 110 mio EUR. Še naprej se pretežno

Slika 28: Prirast kreditov gospodinjstvom, podjetjem in NFI ter državi


razdolujejo podjetja, medtem ko se je razdolževanje NFI po visokem aprilu v maju ponovno umirilo. Obseg kreditov podjetij in NFI se je v prvih petih mesecih letos znižal že za dobrih 620 mio EUR, kar je približno petkrat toliko kot v enakem obdobju lanskega leta.

Po visokem marčevskem zadolževanju podjetij in NFI na tujem se je to aprila močno umirilo. Mesečni neto prilivi so znašali 1,7 mio EUR. Podjetja so se v obliki dolgoročnih kreditov neto zadolžila za 2,7 mio EUR. Podjetja in NFI so se tako v prvih štirih mesecih letos na tujem neto zadolžila za dobrih 580 mio EUR. Razlike med domačimi in tujimi obrestnimi merami za kredite podjetjem in NFI so se aprila močneje okrepile (za dobrih 30 b. t.), na okoli 240 b. t.

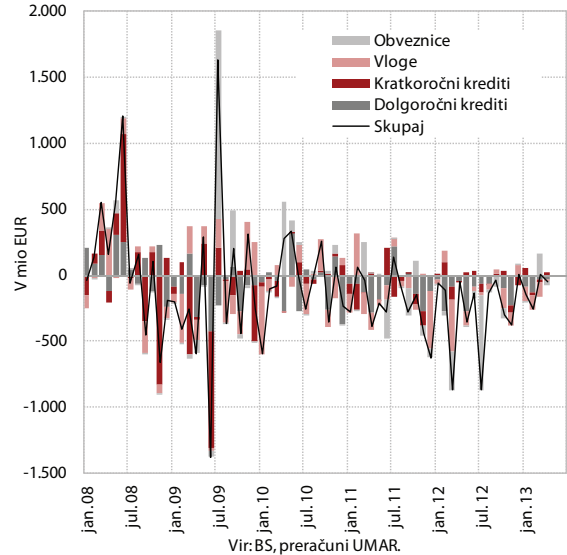
Slika 29: Neto zadolževanje podjetij in NFI v tujini ter razlike med domačimi in tujimi obrestnimi merami



Banke so aprila ponovno neto odplačevale tuje obveznosti. Skupna neto odplačila so znašala okoli 45 mio EUR, okoli 60 % teh neto odplačil je povezanih z odplačili obveznic. Banke so zmanjšale tuje vloge, medtem ko so bila neto odplačila tujih kreditov precej skromna. Neto odplačila tujih obveznosti so v prvih štirih mesecih letos znašala približno 430 mio EUR, kar dosega približno dve petini razdolževanja bank v enakem obdobju lani.

Zniževanje obsega vlog gospodinjestev v bankah se je maja glede na pretekle mesece sicer nekoliko umirilo, a je bilo še vedno na razmeroma visoki ravni, zaradi izdaje dolarskih obveznic pa se je povečal obseg vlog države. Obseg vlog gospodinjestev se je znižal za dobrih 80 mio EUR. Še naprej se poslabšuje ročnostna struktura vlog gospodinjestev, saj se znižujejo tako kratkoročne vloge kot tudi dolgoročne vloge, medtem ko se povečuje le obseg vlog čez noč. V petih mesecih letos se je obseg vlog gospodinjestev znižal že za okoli 330 mio EUR, medtem ko se je v enakem obdobju lani njihov obseg še povečal, in sicer za okoli

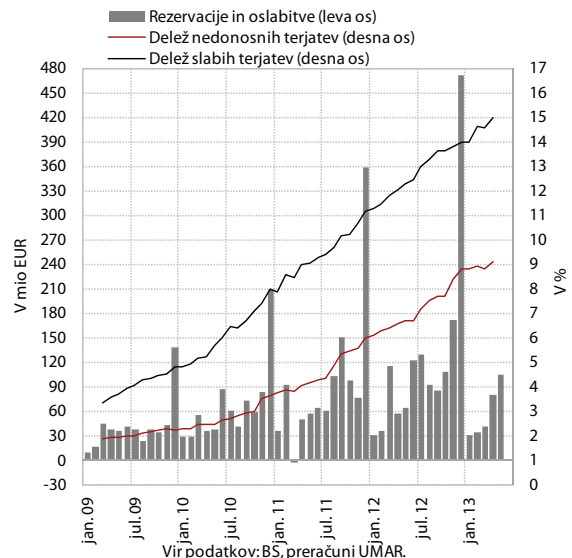
Slika 30: Neto odplačila tujih obveznosti s strani domačih bank



130 mio EUR. Zaradi izdaje dolarskih obveznic sta se maja povečala obseg vlog države pri poslovnih bankah (okoli 1 mrd EUR) in Banki Slovenije (za 1,4 mrd EUR). Vloge države v poslovnih bankah so se v petih mesecih letos povečale za okoli 1,2 mrd EUR, medtem ko so se v enakem obdobju lani znižale za okoli 260 mio EUR.

Po marčevskem znižanju se je aprila obseg slabih terjatev²² ponovno povečal, tokrat za okoli 65 mio EUR. Prirast je bil v veliki meri posledica slabšanja kakovosti terjatev v strokovnih znanstvenih in tehničnih dejavnostih ter predelovalnih dejavnostih, medtem ko do drugih

Slika 31: Delež slabih in nedonosnih terjatev ter oblikovanje oslabitev in rezervacij v slovenskem bančnem sistemu



²² Terjatve, razvrščene v C, D in E bonitetni razred.

Tabela 8: Kazalniki finančnih trgov

Krediti domačih bank nebančnemu sektorju in varčevanje prebivalstva	Nominalni zneski, v mio EUR		Nominalna rast, v %		
	31. XII 12	31. V 13	31. V 13/ 30. IV 13	31. V 13/ 31. XII 12	31. V 13/ 31. V 12
Kreditni skupaj	31.464,6	30.616,6	-0,7	-2,7	-6,8
Kreditni podjetjem in DFO	20.456,5	19.833,0	-0,6	-3,0	-9,6
Kreditni državi	1.741,4	1.676,9	-3,4	-3,7	9,9
Kreditni gospodinjstvom	9.266,7	9.106,7	-0,4	-1,7	-2,9
Potrošniški	2.481,8	2.394,2	-0,5	-3,5	-8,7
Stanovanjski	5.258,9	5.231,2	-0,1	-0,5	0,1
Ostalo	1.526,1	1.481,3	-0,9	-2,9	-3,5
Bančne vloge gospodinjstev skupaj	15.051,3	14.720,0	-0,6	-2,2	-3,3
Čez noč	6.479,4	6.460,1	1,1	-0,3	-1,3
Kratkoročno vezane	4.010,4	3.797,4	-2,4	-5,3	-6,7
Dolgoročno vezane	4.555,2	4.455,6	-1,3	-2,2	-3,2
Vloge na odpoklic	6,2	6,9	-7,8	10,4	-11,3
Vzajemni skladi	1.830,0	1.843,1	-0,6	0,7	2,5
Bančne vloge države skupaj	2.562,7	3.720,9	37,7	45,2	43,9
Čez noč	196,6	238,9	-54,0	21,5	511,9
Kratkoročno vezane	828,5	1.592,0	99,3	92,2	188,8
Dolgoročno vezane	1.537,0	1.873,9	36,5	21,9	-5,9
Vloge na odpoklic	0,5	16,1	51,8	2.854,8	325,0

Vir: Bilten BS, ATVP, preračuni UMAR.

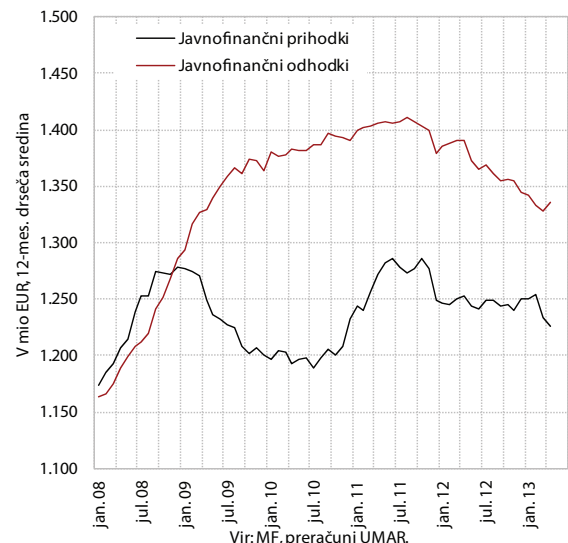
dejavnosti ni bilo zaznati izrazitejšega slabšanja kakovosti terjatev. Delež slabih terjatev v celotni izpostavljenosti se je tako aprila povečal za 0,5 o. t., na 15,0 %. K temu pa je pomembno prispevalo tudi odplačevanje najbolj kakovostnih terjatev, razvrščenih v bonitetni razred A. Banke v zadnjih mesecih ponovno okrepljeno oblikujejo dodatne oslavitve in rezervacije, ki so maja znašale okoli 105 mio EUR, v petih mesecih letos pa že skoraj 290 mio EUR, kar je le še za slabih 5% manj kot v enakem obdobju lani.

Javne finance

V prvih štirih mesecih 2013 so bili po podatkih **konsolidirane bilance**²³ javnofinančni prihodki medletno manjši za 294,6 mio EUR, manjši so bili tudi odhodki (-102,9 mio EUR). Prihodki so bili tudi aprila medletno manjši (-7,5 %), v štirih mesecih skupaj pa za 6,0 %. Odhodki so bili aprila zaradi višjih plačil obresti prvič letos medletno večji (6,3 %), v štirih mesecih skupaj pa tako le še za 1,8 % manjši kot v enakem obdobju lani. Primanjkljaj državnega proračuna je v štirih mesecih znašal 962 mio EUR in je bil medletno večji za 229,2 mio EUR. Občinski proračuni so beležili presežek v višini 9,8 mio EUR, kar je medletno 2,5 mio EUR več. Presežek ZPIZ (2,1 mio EUR) je bil večji za 0,5 mio EUR, primanjkljaj ZZZS (33,2 mio EUR) pa je bil v štirih mesecih medletno manjši za 29,2 mio EUR. Prejeta

sredstva iz državnega proračuna v ZPIZ so v prvih štirih mesecih znašala 520,8 mio EUR, lani v enakem obdobju pa 432,6 mio EUR.

Slika 32: Konsolidirani javnofinančni prihodki in odhodki



Medletni padec **prihodkov** v prvih štirih mesecih je bil posledica manjših davčnih prihodkov, skupni padec je omilila rast prihodkov iz EU sredstev. Medletno manjši so bili skoraj vsi davčni prihodki, k skupnemu znižanju (-6,0 %) pa so največ prispevali manjši prihodki od davka

²³ Konsolidirana bilanca (po metodologiji denarnega toka) vključuje prihodke in odhodke državnega proračuna in občinskih proračunov ter prihodke in odhodke pokojninske in zdravstvene blagajne.

Tabela 9: Davki in prispevki za socialno varnost

	V mio EUR	Rast v %		Struktura v %	
	I-IV 2013	IV 13/IV 12	I-IV 13/I-IV 12	I-IV 12	I-IV 13
Javnofinančni prihodki - skupaj	4.607,0	-7,5	-6,0	100,0	100,0
-Davek na dohodek pravnih oseb	-5,6	-383,7	-103,2	3,6	-0,1
-Dohodnina	653,2	-17,1	-6,6	14,3	14,2
-Davek na dodano vrednost	941,5	6,8	-6,5	20,5	20,4
-Trošarine	458,6	24,0	-4,0	9,7	10,0
-Prispevki za socialno varnost	1.697,4	-2,0	-4,8	36,4	36,8
-Ostali javnofinančni prihodki	861,9	23,2	14,1	15,4	18,7

Vir: MF, bilten javnih financ, preračuni UMAR.

Tabela 10: Konsolidirani javnofinančni prihodki in odhodki

	2012			2013	
	v mio EUR	v % BDP	Rast v %	I-IV 13 v mio EUR	I-IV 13/I-IV 12
Prihodki (konsolidirani) - skupaj	14999,1	42,3	0,1	4.607,0	-6,0
-Davčni prihodki	13118,3	37,0	-0,7	3.993,3	-8,1
-Davki na dohodek in dobiček	2656,6	7,5	-2,5	648,0	-26,2
-Prispevki za socialno varnost	5244,1	14,8	-0,4	1.697,4	-4,8
-Domači davki na blago in storitve	4876,1	13,7	0,4	1.560,3	-4,0
-Prejeta sredstva iz EU	845,1	2,4	3,7	285,3	16,4
Odhodki (konsolidirani) - skupaj	16125,7	45,5	-2,5	5.590,3	-1,8
-Plače in drugi izdatki zaposlenim	3184,7	9,0	-4,4	1.023,8	-7,0
-Izdatki za blago in storitve	2373,0	6,7	-2,9	761,3	-5,5
-Domače in tuje obresti	647,9	1,8	23,0	547,0	7,5
-Transferi posameznikom in gospodinjstvom	6384,2	18,0	-2,3	2.111,6	-1,3
-Investicijski odhodki	915,0	2,6	-10,6	179,7	-16,9
-Investicijski transferi	319,9	0,9	-14,0	58,6	-4,4
-Plačila sredstev v proračun EU	390,3	1,1	-3,7	195,1	-0,8
Primanjkljaj	-1.122,8	-3,2	-28,2	-983,3	24,2

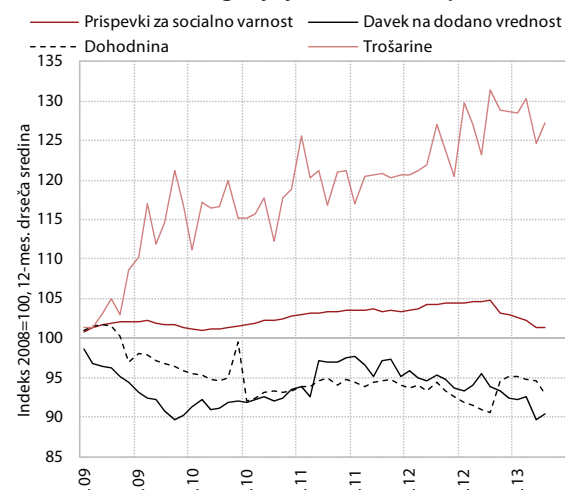
Vir: MF, bilten javnih financ, preračuni UMAR.

na dohodke pravnih oseb (-3,7 o. t.), prispevkov za socialno varnost (-1,8 o. t.), davka na dodano vrednost (-1,3 o. t.) in dohodnine (-0,9 o. t.). Prihodki od trošarin so bili aprila medletno večji, v štirih mesecih skupaj pa tako le še za 4,0 % manjši kot v enakem obdobju lani.²⁴ Skupni padec prihodkov je omilila rast prihodkov iz EU sredstev, ki so bili v štirih mesecih večji za 16,4 %, padec pa so omilili tudi večji prihodki od premoženja.

Medletno manjši **odhodki** v štirih mesecih letos so bili predvsem posledica manjših odhodkov za plače in druge izdatke zaposlenim ter manjših izdatkov za blago in storitve. K skupnemu medletnemu padcu v prvih štirih mesecih letos (-1,8 %) so odhodki za plače in druge izdatke zaposlenim prispevali, 1,4 o. t., manjši izdatki za blago in storitve 0,8 o. t. ter investicijski odhodki in transferi pa nadaljnje 0,7 o. t. Med transferi posameznikom in gospodinjstvom so bile višje le pokojnine, ki so k skupnemu gibanju

²⁴ Prodane količine bencina 95 in D2 so bile aprila sicer medletno manjše, in sicer za 13,3 % in 5,8 %, vendar se je aprila dvakrat povečala višina trošarine.

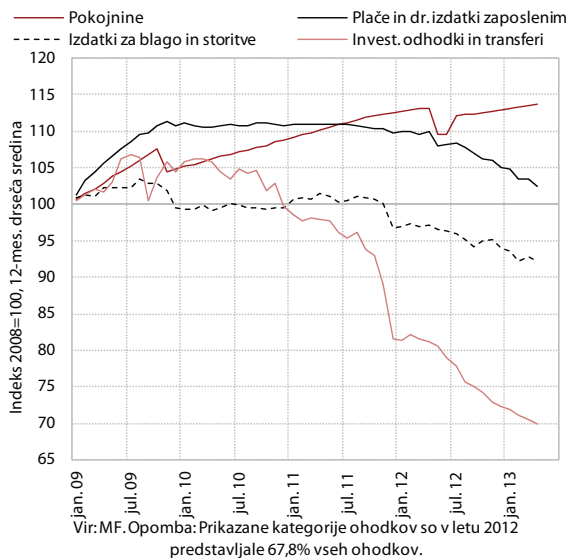
Slika 33: Izbrane kategorije javnofinančnih prihodkov



Vir: MF. Opomba: Prikazane kategorije prihodkov so v letu 2012 predstavljale 78,6% vseh prihodkov.

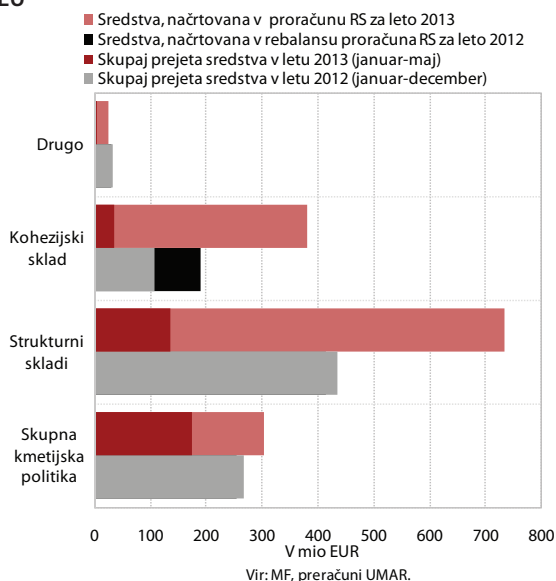
prihodkov prispevale 0,6 o. t. Medletno višja so bila v tem obdobju tudi plačila obresti.

Slika 34: Izbrane kategorije javnofinančnih odhodkov



Maja je bil neto položaj znova pozitiven, saj je bilo v proračun RS prejetih 67,6 mio EUR, v proračun EU pa vplačanih 33,6 mio EUR. Glavnino prihodkov so predstavljala sredstva za izvajanje Skupne kmetijske in ribiške politike (36,8 mio EUR), iz strukturnih skladov in kohezijskega sklada pa je bilo prejetih 21,9²⁵ oz. 8,3 mio EUR sredstev, ostalih prihodkov je bilo v vrednosti 0,5 mio EUR. V prvih petih mesecih je Slovenija iz EU proračuna prejela 351,6 mio EUR

Slika 35: Načrtovana in počrpana sredstva iz proračuna EU



oz. 24,3 % po proračunu za letos načrtovanih prihodkov, v EU proračun pa vplačala 228,7 mio EUR oz. 55,3 % vseh za letos predvidenih vplačil. Neto položaj državnega proračuna do proračuna EU je bil v prvih petih mesecih letos pozitiven v višini 122,9 mio EUR (v enakem obdobju lani 68,2 mio EUR). Približno polovico (49,9 %) vseh prihodkov so predstavljala sredstva kmetijske in ribiške politike, ki beležijo najvišjo stopnjo realizacije glede na pričakovanja (57,8 %). Prihodki iz strukturnih skladov so predstavljali 38,4 % vseh prejetih sredstev (s 18,4-odstotno realizacijo glede na proračun za leto 2013), prihodki iz kohezijskega sklada pa 9,9 % vseh prejetih sredstev (9,2 % realizacije).

²⁵ Od tega 59,9 % iz Evropskega sklada za regionalni razvoj in 40,1 % iz Evropskega socialnega sklada.

izbrane teme

Svetovna konkurenčnost Slovenije po IMD 2013

Svetovna konkurenčnost Slovenije po IMD še naprej ostaja zelo nizka. Letošnje poročilo IMD o konkurenčnosti držav spremlja 329 kazalcev, od tega približno tretjino uteži predstavljajo anketni kazalniki, dve tretjini pa statistični podatki. Na vrh lestvice konkurenčnosti se podobno kot v preteklih letih uvrščajo ZDA, Švica in Hong Kong, med državami EU pa Švedska, Nemčija in Danska. V letošnje poročilo je bila dodana ena nova država (Latvija), ki je prehitela Slovenijo v večini krovnih kazalnikov. Slovenija je med 60 ocenjevanimi državami nazadovala na 52. mesto, kar je eno mesto nižje kot lani oziroma 20 mest nižje kot v letu 2008. Med državami EU, ki so uvrščene na lestvico, se slabše uvrščene samo Bolgarija, Romunija in Grčija. Slabše se uvršča tudi Hrvaška, ki je članica EU postala julija. Slovenija je v letošnjem poročilu ponovno nazadovala na področjih delovanja gospodarstva in poslovne učinkovitosti, kjer se še naprej uvršča na rep proučevanih držav. Raziskava ugotavlja, da so ključni

dejavniki povečevanja konkurenčnosti Slovenije predvsem visoka stopnja izobraženosti delovne sile in zanesljiva infrastruktura, medtem ko mednarodno konkurenčnost zavirata neučinkovit pravni red in delovanje vlade in državnega aparata.

V zadnjem letu se je delovanje gospodarstva v Sloveniji v primerjavi z drugimi državami močno poslabšalo. Na poslabšanje (tako uvrstitve kot vrednosti kazalnika) so vplivali predvsem statistični podatki, saj so se močno poslabšali nekateri ključni makroekonomski kazalci. V zadnjem letu se je uvrstitev Slovenije na področju kazalnikov domačega gospodarstva poslabšala za dve mesti, v obdobju od začetka krize²⁶ pa kar za 36 mest. Anketni odgovori tudi izpostavljajo, da je ima slovenska ekonomija v primerjavi z drugimi državami nizko sposobnost absorpcije zunanjih šokov. To kaže, da problemi v veliki meri izhajajo iz domačega okolja in so posledica strukturnih slabosti in nizke konkurenčnosti. Najslabše pa se Slovenija uvršča na področju mednarodnih naložb, saj rezultati anket kažejo, da gospodarstveniki še

Tabela 11: Kazalniki svetovne učinkovitosti po glavnih področjih po IMD

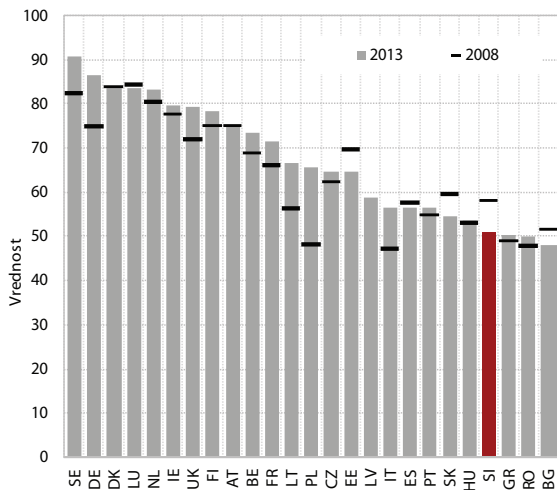
	2008		2009		2010		2011		2012		2013	
	Rang		Rang		Rang		Rang		Rang		Rang	
Svetovna konkurenčnost	32		32	o	52	-	51	+	51	o	52	-
Delovanje gospodarstva	25		21	+	42	-	43	-	43	o	51	-
- Domače gospodarstvo	22		16	+	52	-	50	+	56	-	58	-
- Mednarodna menjava	10		19	-	29	-	41	-	26	+	37	-
- Mednarodne naložbe	54		53	+	55	-	58	-	57	+	60	-
- Zaposlovanje	39		29	+	36	-	46	-	49	-	47	+
- Cene	8		12	-	15	-	8	+	2	+	7	-
Učinkovitost države	43		38	+	53	-	53	o	53	o	53	o
- Javne finance	21		14	+	44	-	42	+	56	-	47	+
- Fiskalna politika	51		49	+	53	-	53	o	51	+	49	+
- Institucionalni okvir	33		30	+	46	-	53	-	52	+	54	-
- Poslovna zakonodaja	47		39	+	49	-	50	-	47	+	48	-
- Družbeni okvir	37		30	+	46	-	34	+	42	-	37	+
Poslovna učinkovitost	32		39	-	57	-	56	+	57	-	58	-
- Produktivnost in učinkovitost	18		21	-	50	-	37	+	40	-	45	-
- Trg dela	39		40	-	54	-	54	o	51	+	54	-
- Finance	28		41	-	53	-	56	-	57	-	58	-
- Poslovodne prakse	30		39	-	54	-	57	-	56	+	58	-
- Odnos in vrednote	46		47	-	57	-	57	o	56	+	59	-
Infrastruktura	29		27	+	34	-	31	+	33	-	33	o
- Osnovna infrastruktura	33		35	-	40	-	40	o	38	+	39	-
- Tehnološka infrastruktura	28		31	-	36	-	37	-	40	-	42	-
- Znanstvena infrastruktura	32		30	+	38	-	37	+	35	+	32	+
- Zdravje in okolje	30		25	+	30	-	29	+	29	o	29	o
- Izobraževanje	27		23	+	25	-	26	-	26	o	30	-

Vir: IMD World Competitiveness Yearbook, različne številke med 2008 in 2013.

Opomba: Rang predstavlja uvrstitev Slovenije med 55 državami v 2008, 57 državami v 2009, 58 državami v 2010, 59 državami v 2011 in 2012 in 60 državami v 2013; + predstavlja izboljšanje uvrstitve glede na predhodno leto, - poslabšanje, o ni spremembe.

²⁶ Predkrizno izhodišče je poročilo IMD iz leta 2008, saj temelji na statističnih podatkih iz leta 2007 in podatkih anket iz prve polovice leta 2008. Ob tem velja omeniti, da so se zaradi tega časovnega zamika nekateri makroekonomski kazalci izboljšali tudi še v poročilu iz leta 2009.

Slika 36: Primerjava konkurenčnosti Slovenije po IMD z državami EU – krovni kazalnik



Vir: IMD. Opomba: Vrednost kazalnika svetovne konkurenčnosti po IMD je med 0 in 100. Večje bolje.

naprej razmišljajo o selitvi proizvodnje, storitev in raziskav ter razvoja v tujino. Poleg tega ostajajo skromni tudi prilivi neposrednih tujih naložb. To nakazuje, da neizkoriščen ostaja eden izmed mogočih virov pridobivanja svežega kapitala in prenosa znanj²⁷.

V primerjavi z drugimi državami ostaja učinkovitost države, ki naj bi zagotovila ustrezno delovanje gospodarstva, nizka (53. mesto). V letu 2012 so bili narejeni pomembni premiki na področju konsolidacije javnih financ, kar je sicer izboljšalo stanje javnih financ in uvrstitev v letošnjem poročilu (za 9 mest), vendar bo treba sprejeti ukrepe za bolj vzdržno zmanjšanje primanjkljaja²⁸. Še naprej pa se poslabšuje uvrstitev na področju institucionalne konkurenčnosti, saj so gospodarstveniki tudi letos izrazili nezadovoljstvo z delovanjem institucij (vlade in centralne banke), nizko prilagodljivostjo vladnih politik na spremembe v gospodarstvu, birokracijo, povečuje pa se tudi percepcija korupcije v družbi.

Pri poslovnih učinkovitosti je Slovenija v času krize nazadovala za 26 mest, kar jo med proučevanimi državami uvršča na rep. Nizka uvrstitev, ki se je v zadnjem letu še poslabšala, je povezana s pomanjkanjem dobrih praks in običajev v poslovnem okolju, saj se Slovenija še naprej uvršča na rep proučevanih držav pri učinkovitosti nadzornih svetov, kredibilnosti managerjev, uveljavljanju računovodskih standardov in odprtosti nacionalne kulture do tujih idej. Na področju podjetniških financ glavni problem predstavljajo težave v bančnem sektorju in visoka zadolženost podjetij, na kar kot resno neravnotežje Slovenije že dlje časa opozarjajo mednarodne institucije. Po mnenju anketiranih gospodarstvenikov premalo

učinkovito delovanje domačih finančnih trgov in omejena dostopnost do sredstev na mednarodnih trgih vplivata na poslabšan dostop podjetij do finančnih virov.

Najbolje pa se Slovenija še naprej uvršča na področju infrastrukture (na 33. mesto), kjer pa je tudi nekoliko nazadovala v času krize. Kot glavne prednosti na tem področju poročilo navaja področja šolstva, zdravja in okolja ter znanstvene infrastrukture. Slovenija je v zadnjih letih precej povečala vlaganja v raziskave in razvoj, ki so dosegle najvišji delež BDP do zdaj (2,47 %), še vedno pa ostaja določena vrzel med vlaganji in rezultati na področju raziskovalne in inovacijske dejavnosti²⁹. V primerjavi z drugimi državami pa zaostaja na področju tehnološkega razvoja, še posebno učinkovite zakonodaje in prenosa inovacij v poslovni sektor.

²⁷ Poročilo o razvoju 2013, UMAR.

²⁸ Poročilo o razvoju 2013, UMAR; Ocena nacionalnega reformnega programa in programa stabilnosti za Slovenijo za leto 2013, EK; Ekonomski pregled Slovenije 2013, OECD.

²⁹ Na večje izdatke je poleg znižanja BDP pomembno vplival večji zajem poročevalskih enot iz poslovnega sektorja (643 enot). Več informacij v Poročilo o razvoju 2013, UMAR.

statistična priloga

Pomembnejši kazalci	2008	2009	2010	2011	2012	2013	2014	2015
						Poletna napoved 2013		
Bruto domači proizvod (realne stopnje rasti, v %)	3,4	-7,8	1,2	0,6	-2,3	-2,4	-0,2	1,0
BDP v mio EUR (tekoče cene in tekoči tečaj)	37.244	35.556	35.607	36.172	35.466	35.027	35.455	36.322
BDP na prebivalca, v EUR (tekoče cene in tekoči tečaj)	18.420	17.415	17.379	17.620	17.244	16.982	17.157	17.544
BDP na prebivalca po kupni moči (PPS) ¹	22.700	20.600	20.800	21.300	21.000			
BDP na prebivalca po kupni moči (PPS EU 27 = 100) ¹	91	87	85	84	82			
Bruto nacionalni dohodek (tekoče cene in tekoči fiksni tečaj)	36.262	34.868	35.029	35.670	35.022	34.256	34.608	35.349
Bruto nacionalni razpoložljivi dohodek (tekoče cene in tekoči fiksni tečaj)	35.923	34.693	35.085	35.776	34.980	34.382	34.503	35.195
Stopnja brezposelnosti, registrirana	6,7	9,1	10,7	11,8	12,0	13,4	13,6	13,4
Stopnja brezposelnosti, anketna	4,4	5,9	7,3	8,2	8,9	10,8	11,0	10,6
Produktivnost dela (BDP na zaposlenega)	0,8	-6,1	3,5	2,2	-1,1	0,0	1,3	1,4
Inflacija ² , povprečje leta	5,7	0,9	1,8	1,8	2,6	1,9	1,7	1,5
Inflacija ² , konec leta	2,1	1,8	1,9	2,0	2,7	2,1	1,4	1,6
MENJAVA S TUJINO – PLAČILNO-BILANČNA STATISTIKA								
Izvoz proizvodov in storitev ³ (realne stopnje rasti, v %)	4,0	-16,7	10,1	7,0	0,3	1,8	3,2	4,8
Izvoz proizvodov	1,8	-17,4	11,9	8,5	-0,1	1,3	3,2	5,1
Izvoz storitev	14,3	-13,7	3,7	1,4	2,1	3,8	3,0	3,6
Uvoz proizvod in storitev ³ (realne stopnje rasti, v %)	3,7	-19,5	7,9	5,2	-4,3	-0,4	2,0	4,8
Uvoz proizvodov	3,0	-20,7	8,9	6,1	-4,6	-0,4	1,9	4,9
Uvoz storitev	8,2	-12,0	2,7	-0,3	-2,4	-0,1	2,5	4,2
Saldo tekočega računa plačilne bilance, v mio EUR	-2.295	-246	-209	2	818	1.454	1.496	1.457
- delež v primerjavi z BDP, v %	-6,2	-0,7	-0,6	0,0	2,3	4,2	4,2	4,0
Bruto zunanji dolg, v mio EUR	39.234	40.294	40.723	40.241	40.838	40.452 ⁵		
- delež v primerjavi z BDP, v %	105,3	113,3	114,4	111,2	115,1			
Razmerje USD za 1 EUR	1,471	1,393	1,327	1,392	1,286	1,304	1,298	1,298
DOMAČE POVPRŠEVANJE – STATISTIKA NACIONALNIH RAČUNOV								
Zasebna potrošnja (realne stopnje rasti, v %)	2,3	0,1	1,3	0,9	-2,9	-4,2	-2,5	0,8
- delež v BDP, v % ⁴	52,6	55,7	57,2	57,8	58,3	57,3	56,0	55,8
Državna potrošnja (realne stopnje rasti, v %)	5,9	2,5	1,5	-1,2	-1,6	-1,7	-1,4	-0,9
- delež v BDP, v % ⁴	18,1	20,1	20,7	20,8	20,6	20,4	20,2	19,8
Investicije v osnovna sredstva (realne stopnje rasti, v %)	7,1	-23,2	-13,8	-8,1	-9,3	-1,2	0,8	1,5
- delež v BDP, v % ⁴	28,6	23,1	20,1	18,5	17,4	17,5	17,7	17,9
Vir podatkov: SURS, Banka Slovenije, Eurostat; preračuni in napovedi UMAR (Poletna napoved, junij 2013). Opombe: ¹ Merjeno v standardih kupne moči (PPS); ² Merilo inflacije je indeks cen življenjskih potrebščin; ³ Plačilnobilančna statistika (izvoz F.O.B. uvoz F.O.B.); z izračunom realnih stopenj je izločen vpliv medvalutnih sprememb in cen na tujih trgih; ⁴ Deleži v BDP so preračunani v tekočih cenah in fiksni tečaju 2007 (EUR=239.64); ⁵ Konec aprila 2013.								

Proizvodnja	2010	2011	2012	2011				2012				2013	2011				
				Q1	Q2	Q3	Q4	Q1	Q2	Q3	Q4		Q1	4	5	6	7
INDUSTRIJSKA PROIZVODNJA , medletna rast v %																	
Industrija B+C+D	7,1	1,3	-1,2	7,7	2,8	-0,8	-3,8	-0,4	-1,7	-0,4	-2,3	-2,0	2,0	3,9	2,4	-2,1	-2,1
B Rudarstvo	13,9	-7,9	-7,3	-3,2	-9,0	-9,6	-8,7	-10,2	-2,1	-3,4	-13,2	14,1	-3,6	-21,7	-0,5	-9,1	-17,2
C Predelovalne dejavnosti	7,6	1,1	-2,4	7,8	2,9	-1,1	-4,6	-1,2	-3,1	-2,1	-3,2	-3,3	1,7	4,5	2,4	-2,5	-3,3
D Oskrba z elektriko, plinom, paro	1,8	5,0	10,5	6,9	3,8	5,1	4,0	8,3	12,7	16,1	6,1	8,0	5,7	3,2	2,4	4,3	11,9
GRADBENIŠTVO² , medletna rast vrednosti opravljenih gradbenih del v %																	
Gradbeništvo skupaj	-16,9	-24,8	-16,8	-25,7	-30,1	-24,5	-19,1	-15,3	-16,7	-13,2	-21,6	-24,4	-26,5	-28,2	-35,0	-26,2	-30,4
Stavbe	-14,0	-39,7	-17,3	-41,5	-46,5	-34,3	-35,9	-13,0	-6,7	-18,1	-30,0	-40,8	-37,9	-48,0	-52,8	-36,0	-36,7
Gradbeni inženirski objekti	-19,0	-15,3	-16,6	-6,3	-20,7	-19,9	-10,1	-21,2	-20,9	-10,1	-16,2	-8,4	-19,0	-16,6	-25,9	-21,2	-28,0
PROMET , mio tkm, medletna rast v %																	
Tonski km v cestnem prevozu	7,9	3,2	-3,4	-3,2	1,5	3,6	11,7	6,0	-5,3	-5,9	-7,8		-	-	-	-	-
Tonski km v železniškem prevozu	28,2	9,7	-7,5	23,3	10,8	8,5	-1,6	-8,7	-8,0	-5,8	-7,5		-	-	-	-	-
TRGOVINA , medletna rast v %																	
Skupni realni prihodek*	3,6	3,1	0,2	7,5	3,6	2,9	-0,5	0,6	-4,3	-3,2	-2,7	-4,9	3,4	6,0	1,4	0,0	6,3
Realni prihodek v trgovini na drobno	-0,1	1,4	0,3	3,4	0,4	2,2	0,2	2,5	-2,7	-1,7	-1,0	-2,6	0,3	1,8	-0,9	-1,1	5,6
Realni prihodek v trgovini z motornimi vozili in popravila motornih vozil	12,2	6,6	0,0	15,8	9,9	4,4	-1,9	-2,8	-7,2	-5,7	-6,4	-9,8	9,8	14,0	5,9	2,2	8,0
Nominalni prihodek v trgovini na debelo in posredništvu pri prodaji	1,3	5,8	0,6	12,2	3,8	4,6	3,4	3,4	-0,6	1,2	-1,2	-4,6	4,2	6,2	1,1	-0,3	8,5
TURIZEM , medletna rast v %																	
Skupaj, prenočitve	-1,5	5,3	-4,0	3,1	6,6	6,6	3,1	0,7	1,2	1,2	1,9	-3,4	13,6	-4,2	10,6	4,1	7,0
Domači gostje, prenočitve	-4,2	0,5	-10,9	0,1	0,4	0,8	0,4	-0,5	-4,6	-7,5	-5,2	-6,1	9,3	-3,0	-3,4	-3,7	2,1
Tuji gostje, prenočitve	0,7	9,1	0,9	6,5	11,3	10,2	5,5	2,0	5,1	6,3	8,1	-0,6	17,2	-5,0	21,6	9,7	10,0
Nominalni prihodek v gostinstvu	2,7	3,7	-1,1	5,7	4,7	4,8	-0,3	-0,6	0,5	-0,4	-3,7	-5,7	6,9	0,6	6,9	2,2	4,8
KMETIJSTVO																	
Odkup pridelkov, v mio EUR	454,5	478,9	481,7	100,4	113,3	125,7	139,5	108,4	110,4	128,4	134,5	104,4	36,9	39,6	36,8	42,2	39,8
POSLOVNE TENDENCJE (vrednost kazalnika**)																	
Kazalnik gospodarske klime	-9	-7	-17	-7	-4	-6	-10	-12	-16	-19	-21	-15	-4	-3	-5	-5	-7
Kazalnik zaupanja																	
v predelovalnih dejavnostih	-1	0	-11	3	3	-1	-7	-6	-11	-14	-13	-9	6	3	1	0	-2
v gradbeništvu	-57	-46	-41	-52	-46	-44	-43	-40	-44	-39	-39	-30	-49	-45	-45	-46	-43
v storitvenih dejavnostih	-3	1	-12	0	3	3	-4	-8	-8	-14	-18	-12	4	2	3	3	5
v trgovini na drobno	7	8	2	6	12	1	12	7	4	1	-3	-4	10	15	12	1	-11
potrošnikov	-25	-25	-35	-27	-25	-25	-24	-27	-36	-39	-37	-29	-26	-25	-23	-24	-27
Vir podatkov: SURS. Opombe: ¹ Le za podjetja z dejavnostjo oskrbe z energijo; ² V raziskovanje so zajeta vsa večja gradbena podjetja, ter še nekatera negradbena podjetja, ki izvajajo gradbeno dejavnost; *Skupaj trgovina na drobno, trgovina z motornimi vozili in vzdrževanje le-teh ter trgovina na drobno z motornimi gorivi; **desezonirani podatki SURS.																	

2011				2012												2013					
9	10	11	12	1	2	3	4	5	6	7	8	9	10	11	12	1	2	3	4	5	6
1,5	-3,1	-0,4	-8,3	0,1	3,2	-3,7	2,1	-4,0	-2,7	3,5	3,1	-6,7	5,1	-4,9	-7,6	0,7	-0,5	-5,7	3,5	-	-
-2,4	-7,2	-3,0	-17,0	5,8	-11,5	-21,6	-7,9	10,0	-6,8	-5,5	1,5	-5,9	1,3	-17,7	-24,9	-9,2	12,9	39,8	-27,5	-	-
1,8	-3,8	-1,6	-8,8	-0,4	1,7	-4,3	1,9	-5,6	-5,0	1,7	1,6	-8,3	4,5	-5,5	-9,1	-0,4	-0,6	-8,2	3,5	-	-
-0,3	4,7	13,2	-4,0	3,5	16,3	5,3	5,6	9,4	24,0	22,6	16,2	9,8	11,8	2,3	4,9	12,3	0,9	11,2	7,3	-	-
-16,3	-24,4	-7,8	-24,0	-21,7	-24,3	-3,1	-13,5	-23,8	-11,7	-19,6	-14,4	-6,4	-22,5	-26,1	-14,8	-23,2	-13,9	-31,6	-19,3	-	-
-30,0	-33,3	-28,6	-44,5	-31,1	-31,0	27,6	-7,2	-15,6	4,4	-23,9	-11,9	-18,6	-34,6	-19,4	-35,4	-38,2	-27,9	-50,0	-37,2	-	-
-9,7	-21,0	0,7	-7,0	-18,1	-22,8	-22,0	-18,6	-26,5	-17,0	-17,1	-15,7	1,2	-15,0	-27,2	-2,1	-8,6	-0,6	-13,4	-6,8	-	-
-	-	-	-	-	-	-	-	-	-	-	-	-	-	-	-	-	-	-	-	-	-
-	-	-	-	-	-	-	-	-	-	-	-	-	-	-	-	-	-	-	-	-	-
2,4	0,7	-0,5	-1,8	2,6	1,0	-1,8	-4,0	-5,2	-3,7	-0,6	-3,8	-10,3	-3,4	-5,4	-8,0	-4,8	-8,7	-7,6	3,0	-	-
2,1	0,5	1,3	-1,1	4,0	3,5	-0,1	-3,5	-3,1	-1,5	-0,6	-0,8	-6,5	-4,1	-5,8	-7,5	-4,4	-9,4	-7,2	-1,6	-	-
3,0	1,3	-3,6	-3,4	-0,1	-3,5	-4,8	-5,1	-8,8	-7,7	-0,6	-10,8	-17,9	-2,1	-4,5	-9,2	-5,6	-7,4	-8,4	11,6	-	-
5,6	5,7	5,6	-0,9	8,6	3,9	-0,9	0,1	0,4	-2,2	7,2	2,8	-5,4	4,8	-2,0	-6,5	2,3	-5,0	-10,1	5,5	-	-
9,8	1,9	7,0	1,2	0,2	-0,3	2,4	-0,9	7,9	-1,9	1,3	2,5	-1,4	-3,5	9,3	2,2	-10,5	0,2	0,6	-11,6	-	-
7,3	-2,9	8,6	-3,3	-0,3	-3,3	2,8	-14,3	-1,6	0,9	-9,9	-4,1	-9,8	-6,6	-8,1	-0,7	-10,0	-1,3	-8,2	-6,0	-	-
11,2	5,5	5,2	5,8	0,6	4,5	1,9	9,4	14,1	-3,7	8,4	6,3	3,1	-1,3	28,2	4,9	-10,8	2,5	9,3	-15,0	-	-
7,5	-1,5	0,2	0,5	0,3	-3,6	1,4	-0,9	2,6	-0,1	1,1	0,6	-2,9	-4,2	-0,3	-6,6	-7,4	-2,9	-6,7	-1,3	-	-
43,7	48,9	44,0	46,7	34,3	35,1	39,0	37,0	38,3	35,1	47,2	37,9	43,3	47,1	41,0	46,3	33,9	32,2	38,4	37,5	-	-
-6	-10	-10	-11	-12	-12	-12	-16	-14	-17	-16	-19	-21	-23	-22	-17	-16	-16	-13	-14	-14	-12
-1	-8	-7	-5	-3	-6	-8	-9	-11	-13	-12	-15	-15	-17	-14	-9	-12	-8	-7	-9	-5	-2
-43	-42	-45	-41	-43	-39	-39	-45	-44	-43	-41	-36	-41	-42	-41	-35	-30	-30	-30	-27	-20	-21
2	0	-2	-9	-11	-9	-5	-8	-7	-10	-11	-14	-17	-20	-19	-15	-13	-13	-11	-9	-14	-14
12	13	14	10	5	9	6	8	2	3	0	0	3	-3	-4	-3	-1	-6	-4	-6	-4	15
-23	-26	-26	-20	-27	-26	-27	-39	-33	-37	-36	-35	-45	-39	-38	-34	-30	-31	-26	-27	-37	-38

Trg dela	2010	2011	2012	2011				2012				2013	2011			
				Q1	Q2	Q3	Q4	Q1	Q2	Q3	Q4		Q1	4	5	6
FORMALNO AKTIVNI (A=B+E)	935,5	934,7	920,2	936,8	937,5	931,1	933,3	926,6	923,7	915,2	915,2	912,9	938,4	937,7	936,3	931,7
FORMALNO DELOVNO AKTIVNI (B=C+D)¹	835,0	824,0	810,0	821,9	828,4	823,9	821,7	812,7	816,5	809,1	801,7	789,2	826,9	829,0	829,2	824,2
V kmetijstvu, gozdarstvu, ribištvu	33,4	38,8	37,0	38,0	40,1	38,8	38,0	35,2	37,8	37,4	37,4	37,4	40,1	40,1	40,1	38,9
V industriji in gradbeništvu	287,3	272,9	263,1	273,7	274,2	272,7	271,0	265,4	266,3	263,1	257,5	249,9	273,5	274,7	274,4	272,6
- v predelovalnih dejavnostih	188,6	184,8	182,9	184,1	184,7	184,4	186,2	184,6	184,1	182,5	180,4	177,8	184,3	185,1	184,6	183,8
- v gradbeništvu	78,5	67,8	59,8	69,7	69,3	67,9	64,4	60,5	61,6	60,1	56,9	52,0	69,1	69,4	69,4	68,4
V storitvah	514,3	512,3	510,0	510,2	514,1	512,4	512,7	512,1	512,4	508,6	506,8	502,0	513,3	514,3	514,7	512,7
- v javni upravi	52,0	51,4	50,7	51,2	51,5	51,4	51,3	50,9	51,2	50,8	50,0	49,3	51,5	51,6	51,6	51,4
- v izobraževanju, zdravstvu in socialnem varstvu	116,7	118,8	120,9	117,8	118,8	118,5	120,1	120,7	121,6	120,3	121,0	120,7	118,6	118,9	119,0	118,2
ZAPOSLENI (C)¹	747,2	729,1	717,0	728,1	731,9	728,9	727,4	720,9	722,7	716,2	708,4	696,1	730,5	732,5	732,6	729,0
V podjetjih in organizacijah	685,7	671,8	662,6	671,4	673,9	671,3	670,7	666,4	667,4	661,4	655,1	645,8	672,9	674,3	674,4	671,1
Pri fizičnih osebah	61,5	57,2	54,5	56,7	58,0	57,6	56,6	54,5	55,4	54,8	53,3	50,2	57,6	58,2	58,2	57,9
SAMOZAPOSLENI IN KMETJE (D)	87,8	94,9	93,0	93,8	96,5	95,0	94,4	91,8	93,8	92,9	93,3	93,1	96,4	96,5	96,6	95,1
REGISTRIRANI BREZPOSELNI (E)	100,5	110,7	110,2	114,9	109,1	107,2	111,6	114,0	107,2	106,1	113,5	123,7	111,6	108,6	107,1	107,6
Ženske	47,9	52,1	52,2	52,9	50,9	51,1	53,3	53,2	51,0	50,9	53,8	57,0	51,8	50,7	50,2	50,9
Mladi (do 26. leta)	13,9	12,9	11,9	14,5	12,6	11,3	13,4	12,7	10,8	10,1	14,0	14,2	13,4	12,5	11,9	11,5
Starejši od 50 let	31,4	39,0	38,2	40,1	39,1	38,7	38,2	39,2	38,1	37,4	38,1	40,7	39,4	39,1	38,8	38,9
Brez strokovne izobrazbe	37,5	39,5	39,4	41,6	39,2	38,1	39,3	41,0	39,2	37,8	39,5	43,4	40,1	39,1	38,4	38,1
Brezposelni več kot 1 leto	42,8	50,2	55,2	48,7	48,6	49,6	53,8	57,2	55,1	54,5	53,9	54,4	48,8	48,6	48,5	48,8
Prejemniki nadomestil in pomoči	30,0	36,3	33,9	39,7	36,4	34,9	34,4	37,8	33,2	31,5	33,0	39,3	37,5	36,4	35,3	35,2
STOPNJA REG. BREZP., (E/A, v %)	10,7	11,8	12,0	12,3	12,2	11,5	12,0	12,3	11,6	11,6	12,4	13,5	11,9	11,6	11,4	11,5
Moški	10,1	11,4	11,5	12,0	11,9	10,9	11,3	11,9	11,1	11,0	11,9	13,4	11,5	11,2	11,0	11,0
Ženske	11,6	12,4	12,6	12,6	12,5	12,3	12,7	12,7	12,3	12,3	13,0	13,8	12,3	12,1	12,0	12,2
TOKOVI REGISTRIRANE BREZPOSELNOSTI	13,3	2,7	5,3	3,9	-6,9	0,0	5,7	-1,9	-5,2	-0,2	12,6	4,6	-2,4	-2,9	-1,6	0,5
Novi brezposelni iskalci prve zaposlitve	16,8	14,4	16,3	3,2	2,0	2,7	6,5	2,4	1,9	3,0	9,0	3,7	0,7	0,7	0,7	0,6
Izgubili delo	83,5	82,2	90,3	24,4	16,8	18,7	22,3	22,6	17,9	20,9	28,9	27,1	5,4	5,6	5,7	6,4
Brezposelni dobili delo	57,0	61,0	58,3	17,5	17,2	13,4	12,9	17,3	14,0	13,5	13,5	17,2	6,0	6,3	4,9	4,0
Drugi odlivi iz brezposelnosti (neto)	29,9	32,8	43,1	6,2	8,5	8,0	10,2	9,6	11,1	10,7	11,8	9,2	2,5	3,0	3,0	2,6
Potrebe po delavcih²	174,6	194,5	169,7	45,5	52,9	52,3	43,8	44,9	41,2	46,8	36,8	np	15,7	17,8	19,3	15,5
Od teh za določen čas, v %	80,7	81,7	83,0	81,5	81,0	82,8	81,4	82,9	83,4	84,0	81,8	np	81,5	82,1	79,3	80,9
DELOVNA DOVOLJENJA ZA TUJCE za določen čas	41,6	35,6	33,9	38,0	35,5	34,7	34,3	34,2	34,4	33,9	33,2	32,6	37,4	34,6	34,5	34,5
Od vseh formalno aktivnih, v %	4,4	3,8	3,7	4,1	3,8	3,7	3,7	3,7	3,7	3,7	3,6	3,6	4,0	3,7	3,7	3,7
NOVE ZAPOSLOTITVE	104,1	118,3	110,6	27,3	27,3	26,3	37,4	30,8	27,3	26,9	15,1	np	9,4	9,2	8,7	7,6

Viri podatkov: SURS, ZRSZ, ZPIZ. Opombe: ¹Z januarjem 2005 je SURS prešel na novo metodologijo ugotavljanja formalno delovno aktivnega prebivalstva. Novi vir podatkov za zaposlene in samozaposlene razen kmetov je Statistični register delovno aktivnega prebivalstva (SRDAP), podatki o kmetih pa so napovedani s pomočjo ARIMA modela na osnovi četrletnih podatkov o kmetih iz Ankete o delovni sili; ²Po ZRSZ.

2011					2012												2013			
8	9	10	11	12	1	2	3	4	5	6	7	8	9	10	11	12	1	2	3	4
930,0	931,5	935,3	934,5	930,1	927,5	927,1	925,4	926,0	923,7	921,3	917,4	914,5	913,8	918,0	916,5	911,0	913,0	912,9	912,7	914,3
823,0	824,5	824,4	823,4	817,3	811,6	812,0	814,5	816,9	816,9	815,7	810,5	808,4	808,3	807,1	805,0	792,9	788,7	788,9	790,1	793,0
38,8	38,8	38,1	38,1	37,9	35,2	35,1	35,3	37,7	37,8	37,9	37,2	37,4	37,6	37,5	37,4	37,4	37,5	37,3	37,4	38,7
272,8	272,7	273,5	272,1	267,4	265,4	264,7	266,1	266,6	266,6	265,7	264,0	263,2	262,2	261,1	259,5	251,9	249,8	249,5	250,3	251,6
184,0	185,2	186,8	186,6	185,1	184,6	184,6	184,6	184,4	184,2	183,8	182,9	182,5	182,1	181,8	181,2	178,4	177,8	177,8	177,9	177,5
68,4	67,0	66,2	65,0	62,1	60,7	59,9	61,0	61,7	61,8	61,4	60,5	60,2	59,6	59,0	58,1	53,5	52,0	51,8	52,4	54,0
511,4	513,1	512,8	513,2	512,0	510,9	512,2	513,1	512,6	512,5	512,1	509,3	507,9	508,5	508,5	508,1	503,7	501,4	502,1	502,4	502,6
51,5	51,2	51,3	51,4	51,2	50,8	50,9	50,9	51,1	51,2	51,2	50,8	50,8	50,7	50,2	50,2	49,6	49,2	49,4	49,2	49,3
118,1	119,3	119,8	120,2	120,3	119,9	120,8	121,5	121,6	121,7	121,4	120,3	119,8	120,8	121,1	121,3	120,6	120,4	120,8	121,0	120,9
728,1	729,7	730,1	729,0	723,0	719,6	720,3	722,7	723,0	723,1	722,1	717,7	715,6	715,2	713,7	711,6	699,9	695,5	695,8	696,9	698,2
670,5	672,2	672,7	671,9	667,6	665,2	666,1	667,9	667,7	667,7	666,7	662,8	660,9	660,5	659,2	657,7	648,3	645,3	645,8	646,4	647,0
57,5	57,4	57,4	57,0	55,5	54,5	54,2	54,8	55,3	55,4	55,3	55,0	54,7	54,7	54,5	53,9	51,6	50,3	50,0	50,5	51,1
95,0	94,8	94,3	94,5	94,3	91,9	91,8	91,8	93,9	93,8	93,6	92,8	92,8	93,1	93,4	93,4	93,1	93,2	93,0	93,2	94,8
107,0	107,0	110,9	111,1	112,8	116,0	115,0	110,9	106,8	106,8	105,6	106,9	106,1	105,4	110,9	111,5	118,1	124,3	124,1	122,6	121,3
51,0	51,3	53,5	53,4	53,2	54,2	53,4	52,0	51,7	50,9	50,5	51,2	50,9	50,5	53,3	53,3	54,9	57,2	56,9	56,9	57,3
11,1	11,2	13,6	13,5	13,2	13,2	12,9	12,0	11,4	10,7	10,3	10,2	10,1	10,1	14,2	14,0	13,8	14,4	14,4	13,8	13,1
38,8	38,4	38,2	37,9	38,4	39,6	39,4	38,6	38,5	38,1	37,7	37,9	37,4	37,1	37,0	37,1	40,2	41,2	40,9	40,1	39,5
37,9	38,3	38,7	39,0	40,1	41,4	41,6	40,0	40,0	39,0	38,4	38,2	37,7	37,5	38,3	38,7	41,6	43,6	43,8	42,8	41,8
49,6	50,4	51,8	52,9	56,7	58,0	57,3	56,3	55,4	55,0	54,7	54,6	54,6	54,3	54,3	53,6	53,8	54,7	54,4	54,2	54,6
35,1	34,4	33,9	33,7	35,5	38,5	38,3	36,7	34,2	33,4	31,9	32,1	31,4	31,2	31,5	31,9	35,6	40,3	39,2	38,4	35,8
11,5	11,5	11,9	11,9	12,1	12,5	12,4	12,0	11,8	11,6	11,5	11,7	11,6	11,5	12,1	12,2	13,0	13,6	13,6	13,4	13,3
10,9	10,8	11,1	11,2	11,6	12,1	12,1	11,6	11,3	11,0	10,9	11,0	11,0	10,9	11,4	11,6	12,7	13,4	13,5	13,2	12,8
12,3	12,3	12,7	12,7	12,7	13,0	12,8	12,5	12,4	12,2	12,2	12,4	12,4	12,3	12,9	12,9	13,3	13,8	13,8	13,7	13,8
-0,6	0,1	3,9	0,2	1,7	3,2	-0,9	-4,2	-1,8	-2,3	-1,2	1,3	-0,8	-0,6	5,4	0,6	6,6	6,2	-0,2	-1,4	-1,3
0,7	1,4	4,4	1,3	0,8	0,8	0,7	0,8	0,7	0,6	0,6	0,8	0,8	1,4	6,3	1,8	0,9	1,5	1,1	1,1	1,1
5,7	6,6	6,9	7,1	8,2	10,6	6,1	5,9	6,5	5,8	5,6	8,0	5,6	7,3	8,4	8,2	12,2	14,2	6,3	6,6	7,1
4,1	5,4	4,4	4,5	4,0	5,0	5,2	7,1	5,5	4,7	3,9	4,0	4,0	5,5	4,9	5,1	3,4	6,2	4,8	6,2	6,3
2,9	2,5	3,1	3,8	3,3	3,3	2,6	3,7	3,5	4,1	3,5	3,5	3,3	3,8	4,3	4,3	3,2	3,4	2,8	3,0	3,1
17,2	19,5	15,8	14,3	13,6	15,6	13,1	16,2	14,0	14,2	13,0	15,4	16,4	15,1	15,9	11,3	9,6	13,5	11,1	np	np
83,5	83,9	84,0	81,6	78,5	80,3	82,7	85,7	83,3	83,9	83,0	83,7	84,6	83,8	83,0	81,0	81,3	82,1	83,2	np	np
34,7	34,9	34,5	34,3	34,2	34,2	34,2	34,2	34,7	34,4	34,1	33,8	33,9	33,9	33,6	33,3	32,7	32,9	32,8	32,2	32,3
3,7	3,7	3,7	3,7	3,7	3,7	3,7	3,7	3,7	3,7	3,7	3,7	3,7	3,7	3,7	3,6	3,6	3,6	3,6	3,5	3,5
6,5	12,3	11,9	12,6	12,8	11,8	8,4	10,6	10,0	9,0	8,4	8,2	7,0	11,6	10,5	8,3	6,8	9,5	7,2	np	np

Plače in indikatorji konkurenčnosti	2010	2011	2012	2011				2012				2013	2011		
				Q1	Q2	Q3	Q4	Q1	Q2	Q3	Q4	Q1	6	7	8
BRUTO PLAČA NA ZAPOSLENEGA , nominalno, medletna rast v %															
Skupaj	3,9	2,0	0,1	3,1	2,0	1,7	1,1	1,6	0,3	-0,7	-1,0	-1,0	2,0	1,3	2,5
A Kmetijstvo in lov, gozdarstvo, ribištvo	5,7	3,1	-1,1	7,1	4,2	1,1	0,4	0,1	-1,0	-1,5	-2,0	-0,8	3,4	-1,5	3,8
B Rudarstvo	4,0	3,9	3,6	3,6	0,3	5,8	5,9	8,4	10,6	2,2	-5,2	4,1	-1,4	6,4	4,3
C Predelovalne dejavnosti	8,9	3,9	2,5	5,4	3,6	3,5	3,1	3,4	2,5	2,0	2,3	1,6	3,8	1,8	5,2
D Oskrba z električno energijo, plinom in paro	3,8	2,3	3,3	1,6	5,2	3,5	-0,5	5,6	3,9	4,9	-0,5	6,2	6,8	3,6	4,7
E Oskrba z vodo, ravnanje z odpadki in saniranje okolja	2,2	-0,1	0,1	-0,1	1,5	1,1	-2,7	2,1	-0,5	0,4	-1,4	0,3	2,3	-1,2	3,3
F Gradbeništvo	4,5	1,9	-2,5	5,5	1,5	0,3	0,5	-0,3	-2,8	-2,8	-3,8	-2,4	3,4	-0,9	0,9
G Trgovina, vzdrževanje in popravila motornih vozil	3,7	2,8	0,8	3,2	2,6	2,3	3,0	2,1	1,6	0,0	-0,3	-0,2	3,3	2,0	3,2
H Promet in skladiščenje	2,0	2,7	-0,4	2,3	3,0	3,9	1,6	2,2	0,6	-1,7	-2,3	-1,1	5,4	9,6	4,0
I Gostinstvo	4,0	2,1	-0,8	4,7	2,4	2,0	-0,6	-0,4	-0,7	-1,0	-1,1	-1,3	2,6	1,3	3,3
J Informacijske in komunikacijske dejavnosti	2,6	0,9	-0,4	1,0	1,2	1,8	-0,2	0,3	1,3	-1,2	-2,0	-0,6	0,5	-0,3	2,5
K Finančne in zavarovalniške dejavnosti	1,0	0,7	1,1	2,3	2,4	0,8	-2,4	4,5	-1,7	2,2	-0,3	-2,1	-4,0	-1,7	3,2
L Poslovanje z nepremičninami	2,9	3,0	-0,6	4,1	2,9	3,4	1,6	1,1	-1,3	-0,6	-1,3	-1,1	2,3	2,0	4,7
M Strokovne, znanstvene in tehnične dejavnosti	1,6	-0,4	-1,1	0,4	0,2	-0,6	-1,6	-0,5	-0,8	-1,7	-1,3	-2,2	-0,3	-1,2	0,2
N Druge raznovrstne poslovne dejavnosti	4,0	3,5	0,7	4,3	3,2	3,9	2,7	3,0	0,3	-0,9	0,2	-2,4	3,8	3,5	3,1
O Dejavnost javne uprave in obrambe, dejavnost obvezne socialne varnosti	-0,6	0,3	-1,8	1,2	0,6	-0,1	-0,4	-0,2	-1,5	-3,2	-2,4	-2,4	0,6	0,2	0,1
P Izobraževanje	0,6	0,2	-3,3	0,7	-0,1	-0,3	0,4	-0,3	-2,2	-5,0	-5,6	-5,4	-0,3	-0,4	-0,5
Q Zdravstvo in socialno varstvo	-0,3	-0,7	-1,3	-0,9	-0,8	-0,5	-0,5	-0,5	-1,0	-1,7	-2,1	-2,3	-0,6	-0,1	-1,0
R Kulturne, razvedrilne in rekreacijske dejavnosti	0,5	-0,7	-2,8	-0,2	-1,2	-1,0	-0,3	-0,6	-1,5	-4,4	-4,6	-5,7	0,1	-0,2	-1,2
S Druge dejavnosti	4,2	0,9	-0,9	2,7	1,5	0,6	-1,1	0,5	-0,6	-1,0	-2,4	-0,6	2,0	-1,0	1,6
INDIKATORJI KONKURENČNOSTI¹ , medletna rast v %															
Efektivni tečaj ² nominalno	-2,1	-0,1	-1,2	-1,3	0,6	0,4	0,1	-0,5	-1,3	-1,8	-1,4	0,2	1,0	0,2	0,5
Realni (deflator HICP)	-1,8	-1,0	-1,1	-1,8	-0,5	-1,2	-0,5	-0,9	-1,3	-1,1	-0,8	0,9	-0,5	-1,6	-1,3
Realni (deflator ULC)	-1,6	-2,5	-3,0	-3,1	-1,7	-2,5	-2,5	-2,2	-3,3	-3,5	-3,1				
USD za EUR	1,3268	1,3917	1,2856	1,3669	1,4393	1,4126	1,3480	1,3110	1,3196	1,2515	1,2974	1,3204	1,4388	1,4264	1,4343
Viri podatkov: SURS, ECB; preračuni UMAR. Opomba: ¹ Sprememba vira za serije efektivnih tečajev z aprilom 2012: novi vir ECB, pred tem lastni izračuni UMAR. ² Harmonizirani efektivni tečaj, skupina 20 držav partneric in 17 držav evrskega območja; rast vrednosti pomeni apreciacijo nacionalne valute in obratno.															

2011				2012												2013			
9	10	11	12	1	2	3	4	5	6	7	8	9	10	11	12	1	2	3	4
1,4	1,5	1,1	0,8	2,2	2,0	0,7	1,0	1,3	-1,3	-0,1	-0,7	-1,2	0,4	-2,4	-0,7	-0,3	-1,7	-1,0	-0,2
1,1	0,2	4,1	-3,5	2,1	0,3	-2,1	-0,1	-0,5	-2,5	1,3	-1,9	-3,9	2,5	-5,9	-2,0	1,8	-4,6	0,2	0,6
6,6	9,7	2,2	6,8	10,0	11,9	3,8	4,0	14,9	13,2	1,4	5,4	-0,2	1,5	1,7	-18,0	10,4	0,6	1,1	-5,4
3,4	2,8	4,6	1,8	4,5	3,8	1,9	2,7	3,9	1,0	4,3	1,3	0,3	5,2	0,5	1,4	3,5	0,3	1,1	4,4
2,2	3,7	-8,1	5,6	5,5	8,0	3,6	5,2	6,5	0,3	4,0	2,6	8,3	7,8	-6,6	-0,5	5,0	2,6	10,9	6,6
1,1	2,2	-7,5	-1,3	3,1	2,8	0,5	0,4	0,7	-2,5	4,0	-0,1	-2,6	2,2	-7,0	1,5	2,7	-1,1	-0,8	1,6
0,8	-0,5	2,3	-0,5	1,1	1,4	-3,1	-1,3	-0,4	-6,6	-1,4	-1,9	-5,1	0,2	-6,8	-4,6	-1,2	-3,0	-2,9	-2,2
1,7	2,4	4,3	2,4	3,3	2,2	1,0	2,9	1,8	0,0	0,7	0,5	-1,0	0,5	-0,8	-0,6	-0,6	-0,5	0,4	-0,5
-1,5	3,5	0,8	0,8	3,7	0,8	2,0	1,5	2,1	-1,9	-6,3	-1,3	2,7	-1,1	-3,9	-1,6	-1,1	-1,4	-0,8	0,7
1,6	0,6	-1,9	-0,3	0,2	0,4	-1,7	-1,4	0,5	-1,2	-0,1	-1,1	-1,9	-0,9	-0,9	-1,4	-2,4	-1,3	-0,2	0,1
3,1	1,2	-0,4	-1,3	0,1	0,2	0,5	2,3	1,7	-0,1	0,8	-1,2	-3,1	0,1	-7,1	1,6	-1,1	-0,5	-0,1	-4,3
0,9	-0,6	-6,2	0,5	1,5	8,4	3,8	-0,4	-4,4	-0,2	1,8	1,8	3,0	3,5	-4,0	0,3	-1,0	-3,6	-1,6	0,4
3,4	1,7	1,0	2,0	2,3	2,5	-1,5	-0,1	-1,3	-2,4	0,1	-1,0	-1,1	0,1	-2,3	-1,6	-0,4	-2,1	-0,7	-0,2
-0,9	0,5	-2,9	-2,3	0,0	-0,5	-1,1	-0,7	1,0	-2,7	-0,8	-1,9	-2,4	-0,9	-1,9	-1,0	-0,3	-3,5	-2,8	-3,0
5,2	2,4	3,2	2,5	2,1	5,1	2,0	-0,2	1,7	-0,6	-0,1	0,0	-2,5	1,4	-1,1	0,5	-0,5	-4,3	-2,3	1,4
-0,6	-1,3	0,2	-0,1	0,6	-0,4	-0,7	-0,7	-0,3	-3,5	-3,4	-3,3	-2,9	-2,9	-2,6	-1,6	-1,7	-2,9	-2,6	-2,2
0,1	1,0	-0,4	0,5	0,1	-0,6	-0,5	-1,5	-0,4	-4,6	-4,8	-5,0	-5,2	-5,8	-5,8	-5,3	-5,9	-5,0	-5,4	-4,2
-0,5	-0,5	-0,4	-0,5	-0,5	-0,4	-0,6	-0,3	-1,0	-1,6	-2,2	-2,0	-1,0	-2,8	-3,0	-0,4	-2,7	-2,5	-1,6	-3,0
-1,4	1,6	-1,6	-0,8	-1,3	-1,9	1,3	-0,9	0,0	-3,5	-4,1	-3,6	-5,4	-6,3	-3,9	-3,7	-4,7	-4,7	-7,5	-4,0
1,1	0,0	-1,6	-1,8	2,0	-0,4	0,0	-0,6	0,1	-1,2	-0,1	-2,2	-0,7	-1,2	-4,0	-1,9	-0,8	-0,1	-0,7	1,0
0,4	-0,1	0,2	0,1	-0,1	-0,4	-0,9	-1,2	-1,2	-1,5	-1,8	-2,1	-1,5	-1,6	-1,7	-0,9	0,1	0,4	0,1	0,2
-0,6	-0,5	-0,3	-0,7	-0,9	-0,6	-1,3	-1,1	-1,5	-1,5	-1,5	-1,5	-0,5	-1,0	-1,3	-0,2	0,8	1,3	0,5	0,4
1,3770	1,3706	1,3556	1,3179	1,2905	1,3224	1,3201	1,3162	1,2789	1,2526	1,2288	1,2400	1,2856	1,2974	1,2828	1,3119	1,3288	1,3359	1,2964	1,3026

Cene	2010	2011	2012	2011				2012				2013	2011				
				Q1	Q2	Q3	Q4	Q1	Q2	Q3	Q4		Q1	Q2	Q3	Q4	5
CPI, medletna rast v %	1,8	1,8	2,6	1,7	1,7	1,3	2,5	2,5	2,5	2,9	2,6	2,3	1,9	1,7	2,2	1,3	0,9
Hrana in brezalkoholne pijače	1,0	4,4	4,1	3,9	5,0	3,7	5,1	3,9	4,2	3,9	4,4	4,4	3,9	4,2	6,3	4,6	2,9
Alkoholne pijače in tobak	7,2	5,7	6,5	8,1	6,3	3,7	4,9	4,2	5,1	7,2	9,5	10,6	8,3	6,3	6,4	6,2	5,4
Obleka in obutev	-1,9	-1,5	-0,2	-0,7	-2,4	-4,2	0,9	-2,2	1,6	0,7	-0,8	2,1	-2,1	-2,8	-1,5	-3,0	-4,2
Stanovanje	10,2	5,6	3,8	6,8	5,4	4,8	5,4	4,9	4,2	4,4	1,8	2,1	6,5	6,3	5,9	3,9	4,4
Stanovanjska oprema	1,4	2,7	0,1	2,7	3,9	2,4	1,7	1,2	0,0	-0,1	-0,9	-1,1	3,3	3,5	4,2	3,9	3,5
Zdravje	2,1	1,6	0,4	2,9	2,6	0,8	0,3	-0,2	1,4	0,2	0,3	-0,2	2,6	2,5	2,6	2,8	1,0
Prevoz	-0,3	1,0	3,3	0,8	0,5	1,1	1,7	2,6	3,2	3,9	3,5	1,5	0,7	0,4	0,7	0,4	0,1
Komunikacije	1,4	1,2	-2,4	2,7	1,6	2,3	-1,8	-1,2	-2,9	-3,6	-2,0	-3,8	3,3	2,3	1,9	0,5	3,4
Rekreacija in kultura	0,4	-1,5	1,4	-2,6	-1,0	-1,7	-0,8	2,6	1,2	1,2	0,4	-0,3	-0,4	-0,5	-1,1	-1,3	-1,8
Izobraževanje	1,6	1,7	2,9	1,7	1,6	1,9	1,4	1,1	1,3	4,3	4,8	4,6	1,7	1,7	1,6	1,6	1,6
Gostinske in nastanitvene storitve	-2,5	-6,8	4,5	-11,0	-10,9	-6,2	2,0	2,3	2,5	3,7	9,4	9,2	-10,9	-11,2	-10,9	-10,5	-10,2
Raznovrstno blago in storitve	1,4	2,2	2,4	1,4	2,3	2,4	2,6	2,5	1,2	3,3	2,8	2,4	2,3	2,5	2,4	2,2	2,2
HICP	2,1	2,1	2,8	2,2	2,0	1,5	2,6	2,5	2,5	3,2	3,0	2,7	2,4	2,0	2,4	1,6	1,1
Osnovna inflacija - brez (sveže) hrane in energije	0,3	1,3	2,0	0,5	1,1	1,2	2,3	2,2	1,8	2,0	1,9	1,9	1,0	1,0	1,3	1,1	1,0
CENE PROIZVODOV PRI PROIZVAJALCIH, medletna rast v %																	
Skupaj	2,1	4,5	0,9	5,7	4,8	4,1	3,6	1,3	0,8	0,6	0,6	0,8	6,0	5,7	4,2	4,4	4,1
Domači trg	2,0	3,8	1,0	4,5	4,1	3,7	2,9	1,1	0,9	0,9	1,2	1,1	4,8	5,0	3,6	3,7	3,7
Tuji trg	2,2	5,3	0,7	6,9	5,5	4,6	4,4	1,6	0,7	0,4	0,1	0,4	7,2	6,4	4,9	5,1	4,6
Na evrskem območju	2,2	6,1	0,1	8,2	6,5	5,1	4,6	0,8	0,2	0,1	-0,5	0,4	8,6	7,9	5,8	5,8	4,8
Izven evrskega območja	2,1	3,6	2,0	4,0	3,1	3,5	3,8	3,4	2,0	1,3	1,5	0,6	4,2	3,0	2,8	3,6	4,1
Indeks uvoznih cen	7,4	5,4	1,9	8,9	5,5	4,5	2,9	1,9	1,2	1,3	3,2	0,8	7,9	6,3	5,4	5,0	4,5
REGULIRANE CENE¹, medletna rast v %																	
Energetika	16,5	10,9	12,7	15,1	9,9	8,3	10,8	12,1	12,5	14,5	11,6	5,6	14,3	12,0	9,7	7,9	6,3
Naftni derivati	17,3	11,9	13,0	15,7	10,5	9,9	11,7	12,3	12,7	14,4	12,6	6,4	15,2	12,7	10,2	8,7	7,7
Promet	1,8	1,1	1,6	1,1	1,1	1,1	1,1	0,7	0,0	0,0	5,7	8,6	1,1	1,1	1,1	1,1	1,1
Ostale regulirane cene	1,3	0,0	-0,6	0,1	0,1	0,0	-0,2	-0,2	-0,3	0,1	-1,8	-3,9	0,1	0,1	0,1	0,0	0,0
Regulirane cene skupaj	14,2	2,8	9,2	7,2	1,5	0,5	2,1	7,3	9,5	11,0	8,9	4,3	4,5	3,0	1,5	0,1	-1,0

Vir podatkov: SURS, izračuni, ocene UMAR. Opomba: ¹sestava skupin se spreminja, podatki med posameznimi leti niso popolnoma primerljivi s predhodno objavljenimi. Trg električne energije je od 1.7. 2007 liberaliziran. Podatki od julija 2007 dalje niso primerljivi. ²Po daljšem obdobju ohranjanja nespremenjenih cen je bila v začetku leta 2013 z Uredbo o metodologiji za oblikovanje cen storitev obveznih občinskih gospodarskih javnih služb varstva okolja (Uradni list RS, št. 87/2012, 109/2012) pristojnost za potrjevanje sprememb cen prenesena v pristojnost lokalnih skupnosti.

2011					2012												2013				
8	9	10	11	12	1	2	3	4	5	6	7	8	9	10	11	12	1	2	3	4	5
0,9	2,1	2,7	2,7	2,0	2,3	2,9	2,3	2,6	2,4	2,3	2,4	2,9	3,3	2,7	2,3	2,7	2,4	2,7	2,0	1,5	1,2
3,8	4,4	5,6	4,8	4,9	3,9	3,9	4,0	4,7	4,3	3,7	4,1	3,7	4,0	4,3	4,2	4,7	5,2	4,1	3,9	3,3	3,1
2,8	3,0	4,8	4,9	4,9	4,1	3,9	4,7	5,1	5,2	5,1	7,4	7,1	7,0	9,6	9,5	9,4	11,2	10,7	10,0	7,8	7,4
-4,9	-3,4	2,0	2,1	-1,5	-2,2	-3,5	-1,2	0,2	3,0	1,6	0,8	1,8	-0,3	-1,5	-1,7	0,8	1,6	6,5	-1,3	0,0	-3,1
4,9	5,1	5,5	5,7	5,0	4,7	5,3	4,7	4,0	3,7	4,9	3,9	4,2	5,2	2,7	1,5	1,3	0,7	2,8	2,9	3,3	2,8
1,7	2,1	1,8	2,0	1,4	1,3	1,5	0,8	0,7	0,1	-0,7	-0,3	0,1	-0,2	-0,8	-1,2	-0,7	-0,5	-1,5	-1,1	-2,2	-1,9
0,8	0,5	0,5	0,2	0,0	-0,3	-0,3	0,1	1,5	1,5	1,3	0,1	0,2	0,3	0,3	0,4	0,2	-0,1	0,2	-0,7	-2,0	-2,1
1,1	2,0	1,9	1,9	1,4	2,0	2,5	3,3	4,1	2,8	2,6	2,4	4,5	4,7	3,9	3,3	3,4	2,0	1,9	0,6	-0,9	-0,9
2,5	0,9	-1,8	-0,3	-3,3	-0,1	-1,2	-2,4	-2,6	-3,2	-2,8	-3,1	-4,4	-3,2	-1,6	-3,3	-1,1	-3,6	-4,6	-3,2	-2,2	-2,3
-2,0	-1,2	-0,3	-0,9	-1,2	0,8	6,8	0,4	0,9	1,2	1,6	1,3	1,2	1,2	0,1	0,9	0,2	-0,4	-0,4	-0,1	-0,4	-0,5
1,6	2,5	1,8	0,9	1,6	1,0	1,1	1,2	1,3	1,3	1,3	1,3	5,9	5,7	4,8	5,0	4,7	4,6	4,7	4,7	4,6	4,6
-9,8	2,7	2,0	2,0	2,2	2,5	2,4	2,1	2,8	2,6	2,1	1,4	0,9	8,9	9,1	9,7	9,3	9,3	9,2	9,0	8,6	8,6
2,3	2,7	2,4	2,5	2,8	2,9	2,7	1,9	1,9	1,1	0,6	2,5	3,7	3,7	3,1	2,9	2,4	2,4	2,5	2,4	2,1	2,9
1,2	2,3	2,9	2,8	2,1	2,3	2,8	2,4	2,9	2,4	2,4	2,6	3,1	3,7	3,2	2,8	3,1	2,8	2,9	2,2	1,6	1,6
0,8	1,9	2,3	2,5	2,1	2,4	2,6	1,6	1,9	1,9	1,7	1,9	2,0	2,0	1,9	1,8	2,0	1,9	2,2	1,6	1,4	1,3
4,2	4,1	3,7	3,6	3,6	2,4	0,8	0,7	0,7	1,0	0,7	0,8	0,4	0,7	0,8	0,7	0,4	0,4	1,1	0,8	0,5	0,2
3,8	3,6	3,1	2,9	2,6	1,9	0,7	0,6	0,7	1,3	0,8	0,9	0,8	0,9	1,2	1,3	1,0	1,1	1,1	1,1	0,6	0,1
4,6	4,6	4,3	4,3	4,5	3,0	0,9	0,8	0,8	0,8	0,5	0,6	0,1	0,6	0,4	0,1	-0,2	-0,3	1,0	0,5	0,5	0,3
5,2	5,2	4,4	4,7	4,7	2,8	-0,1	-0,2	0,0	0,4	0,1	0,5	-0,5	0,2	-0,1	-0,6	-0,8	-0,8	1,2	0,7	0,3	0,0
3,2	3,2	4,1	3,5	4,0	3,5	3,3	3,4	2,8	1,7	1,4	1,0	1,3	1,6	1,7	1,8	1,1	1,0	0,6	0,2	0,8	1,1
4,8	4,3	4,1	3,0	1,8	0,9	2,1	2,8	2,0	1,2	0,3	0,1	1,1	2,7	2,9	3,7	3,0	2,1	0,6	-0,3	-0,6	-1,3
9,1	9,6	10,8	11,9	9,7	10,3	12,0	13,8	14,7	11,8	10,9	10,1	14,6	18,8	14,7	10,4	9,8	7,5	6,4	2,9	-0,6	-0,7
10,8	11,3	12,3	12,7	10,3	10,5	12,2	14,2	15,3	11,9	10,8	9,2	14,4	19,4	15,8	11,4	10,5	8,1	7,7	3,6	-0,8	-0,9
1,1	1,1	1,1	1,1	1,1	1,1	1,1	0,0	0,0	0,0	0,0	0,0	0,0	0,0	0,0	8,6	8,6	8,6	8,6	8,6	8,6	8,6
0,0	0,0	-0,2	-0,2	-0,2	-0,2	-0,2	-0,3	-0,3	-0,3	-0,3	0,1	0,1	0,1	-3,0	-1,1	-1,1	-3,9	-3,9	-3,9	-3,8	-3,8
1,1	1,4	2,2	2,9	1,3	2,0	9,5	10,6	11,1	9,0	8,5	7,9	11,0	14,0	10,1	8,5	8,1	5,6	4,9	2,4	-0,1	-0,3

Plačilna bilanca	2010	2011	2012	2011				2012				2013	2011			
				Q1	Q2	Q3	Q4	Q1	Q2	Q3	Q4		Q1	Q2	Q3	Q4
PLAČILNA BILANCA, mio EUR																
Tekoči račun	-209	2	818	55	73	-91	-36	28	250	264	275	221	49	-94	117	26
Blago ¹	-997	-1.043	-335	-227	-219	-214	-383	-167	-106	9	-70	-45	-73	-162	16	20
Izvoz	18.762	21.265	21.454	5.179	5.486	5.245	5.354	5.329	5.498	5.255	5.372	5.382	1.747	1.882	1.857	1.782
Uvoz	19.759	22.308	21.789	5.406	5.705	5.458	5.738	5.495	5.605	5.246	5.442	5.426	1.820	2.043	1.842	1.762
Storitve	1.285	1.443	1.701	316	399	358	370	404	451	458	388	484	145	122	132	81
Izvoz	4.616	4.839	5.095	1.052	1.186	1.381	1.219	1.113	1.246	1.434	1.302	1.211	400	381	406	459
Uvoz	3.331	3.396	3.395	736	787	1.023	849	709	795	976	915	727	255	258	274	378
Dohodki	-599	-550	-578	-85	-143	-238	-84	-179	-123	-130	-145	-163	-49	-55	-39	-94
Prejemki	574	918	797	204	237	220	257	178	224	207	188	157	68	82	87	74
Izdatki	1.173	1.469	1.375	289	380	459	341	358	347	338	332	319	117	137	126	167
Tekoči transferi	102	153	29	52	36	3	61	-30	29	-72	103	-56	27	0	9	19
Prejemki	1.203	1.373	1.370	378	320	311	364	338	356	274	402	323	115	105	99	117
Izdatki	1.100	1.220	1.340	326	284	308	302	368	327	347	299	378	88	105	91	98
Kapitalski in finančni račun	535	-452	-1.001	48	-244	-84	-172	136	-261	-507	-369	-867	18	60	-322	55
Kapitalski račun	53	-102	-46	-7	-6	-8	-82	6	26	1	-80	6	-2	0	-4	-7
Finančni račun	482	-350	-955	55	-239	-77	-89	130	-287	-508	-289	-873	20	60	-318	62
Neposredne naložbe	431	638	185	-9	240	246	160	189	48	34	-86	-14	89	111	39	65
Domače v tujini	160	-81	73	-15	31	55	-152	-8	82	18	-19	-83	-9	14	26	-44
Tuje v Sloveniji	271	719	113	6	209	191	313	197	-35	17	-67	70	98	98	13	109
Naložbe v vrednostne papirje	1.956	1.838	-221	2.592	-300	-440	-15	-933	129	-980	1.563	134	-361	288	-226	72
Finančni derivativi	-117	-136	-107	-80	-15	-24	-18	-23	-21	-31	-32	-29	-5	-5	-5	-4
Ostale naložbe	-1.806	-2.762	-844	-2.457	-177	108	-236	858	-437	489	-1.754	-1.031	283	-335	-125	-59
Terjatve	783	-1.461	-1.486	-1.525	-159	-349	572	-1.467	-81	256	-195	-1.252	78	-87	-150	-498
Komercialni krediti	-174	-47	35	-322	-88	44	319	-349	-35	110	309	-351	-83	31	-36	-39
Posojila	203	-52	-310	-99	-22	48	22	4	-95	84	-303	25	12	-17	-18	-20
Gotovina, vloge	672	-1.315	-1.155	-1.109	-48	-408	250	-1.131	25	16	-65	-921	138	-97	-89	-424
Ostale terjatve	81	-46	-56	5	0	-33	-18	10	24	46	-137	-5	10	-3	-7	-14
Obveznosti	-2.589	-1.301	642	-932	-18	457	-808	2.324	-357	233	-1.559	221	205	-248	25	439
Komercialni krediti	362	94	364	199	-18	-85	-3	169	138	-98	155	-348	143	4	-165	-10
Posojila	-986	-1.235	-725	-388	-298	203	-753	-122	-223	-177	-203	373	-214	-226	142	240
Vloge	-1.954	-169	1.026	-787	334	340	-57	2.287	-288	530	-1.503	188	274	-26	86	202
Ostale obveznosti	-11	9	-24	42	-36	0	3	-10	16	-22	-8	8	2	0	-38	7
Mednarodne denarne rezerve ²	19	72	31	9	12	33	19	39	-6	-21	19	67	13	1	-2	-12
Statistična napaka	-326	450	183	-104	171	175	207	-164	11	243	94	646	-67	34	205	-82
IZVOZ IN UVOZ PO NAMENU PORABE PROIZVODOV, v mio EUR																
Izvoz investicijskega blaga	1.834	1.999	2.041	446	517	506	530	470	541	506	524	540	156	183	178	178
Blaga za vmesno porabo	10.044	11.906	12.060	2.904	3.097	3.001	2.904	3.041	3.081	3.005	2.932	3.053	996	1.060	1.042	1.005
Blaga za široko porabo	6.550	6.909	6.783	1.737	1.757	1.622	1.792	1.678	1.721	1.597	1.787	1.667	560	599	599	559
Uvoz investicijskega blaga	2.323	2.504	2.382	563	616	589	736	557	584	568	674	689	185	227	205	204
Blaga za vmesno porabo	12.210	14.010	13.951	3.500	3.588	3.452	3.471	3.629	3.573	3.404	3.345	3.459	1.153	1.265	1.170	1.119
Blaga za široko porabo	5.522	5.938	5.718	1.390	1.526	1.501	1.522	1.428	1.400	1.350	1.541	1.395	477	557	491	475
Vira podatkov: BS, SURS. Opombe: ¹ Izvoz in uvoz sta prikazana po F.O.B. in vključujeta prilagoditev za uvoz in izvoz blaga po ITRS ter po poročilih prostocarskih prodajal; ² Rezerve BS.																

2011					2012												2013			
8	9	10	11	12	1	2	3	4	5	6	7	8	9	10	11	12	1	2	3	4
-127	10	70	2	-107	-59	-112	199	68	94	88	75	-3	192	113	151	12	43	60	314	301
-137	-97	-51	-108	-224	-118	-49	1	-6	-46	-55	25	-91	75	-9	74	-136	-55	51	114	130
1.534	1.929	1.830	1.901	1.622	1.638	1.714	1.977	1.792	1.846	1.859	1.818	1.597	1.839	1.953	1.901	1.518	1.707	1.757	1.931	1.952
1.671	2.025	1.882	2.010	1.846	1.756	1.763	1.976	1.798	1.892	1.914	1.793	1.689	1.764	1.962	1.827	1.654	1.762	1.706	1.817	1.822
122	155	151	125	94	147	99	158	142	183	126	116	157	185	187	117	84	162	116	205	179
459	463	416	382	421	375	322	416	392	436	418	485	479	469	466	414	422	386	348	457	438
337	308	265	257	327	228	223	258	251	253	292	368	323	285	279	297	339	224	233	252	259
-89	-56	-31	-39	-14	-62	-60	-57	-44	-40	-39	-40	-44	-46	-50	-47	-47	-43	-40	-40	-26
65	82	80	77	99	60	58	61	71	79	74	70	68	69	61	62	65	57	57	60	73
154	138	111	116	114	122	118	118	116	118	113	110	112	115	112	109	112	100	97	100	98
-23	7	0	24	37	-25	-102	97	-24	-3	56	-26	-25	-21	-16	7	112	-22	-67	35	17
71	123	94	115	155	69	65	204	93	110	153	108	82	85	87	105	209	86	95	151	137
95	115	93	91	118	95	167	107	117	113	97	134	106	106	103	99	97	107	162	116	120
-48	-92	-297	-60	185	96	200	-160	-169	-225	133	-94	-199	-214	-312	-240	183	-370	-82	-394	-430
-4	3	-2	9	-89	-6	9	3	26	1	0	0	2	-2	-2	5	-84	0	-5	0	0
-44	-95	-295	-68	274	102	191	-163	-195	-226	133	-95	-201	-212	-310	-246	267	-369	-77	-394	-430
69	113	-82	-50	292	-29	102	116	-93	87	53	34	-17	17	-16	58	-127	54	29	-141	-111
41	57	-77	4	-79	-31	1	23	-27	37	72	6	31	-20	-22	32	-30	-7	-2	-91	-5
27	55	-6	-53	372	2	101	93	-65	50	-19	28	-47	37	5	25	-97	62	32	-50	-106
-64	-448	225	-179	-61	211	-819	-324	76	133	-81	-644	-152	-184	1.674	-54	-56	-156	17	271	-142
-4	-16	-2	-8	-8	0	9	-31	-6	-7	-7	-9	-3	-19	-10	-6	-16	-39	63	-9	-8
-59	227	-421	125	61	-11	841	28	-172	-437	172	565	-26	-50	-1.984	-255	485	-252	-198	-548	-185
-17	166	-361	301	632	-612	104	-958	-384	120	183	146	170	-60	-297	-425	527	-323	-368	-570	-244
202	-118	-135	42	412	-87	-86	-177	23	-32	-26	16	159	-65	-28	39	299	-65	-81	-214	-29
27	41	-48	23	46	21	129	-146	-153	-28	86	40	52	-8	16	-47	-272	4	9	12	-71
-228	244	-187	234	203	-543	44	-632	-258	165	119	60	-56	13	-134	-413	482	-269	-296	-355	-75
-18	-1	9	3	-29	-3	17	-4	4	15	5	31	15	0	-151	-4	18	7	1	-13	-70
-42	61	-60	-177	-572	601	737	987	212	-557	-11	418	-196	10	-1.687	170	-42	71	170	22	59
-263	188	-24	137	-116	-80	152	97	-17	-75	230	-8	-148	58	6	20	130	-236	84	-152	1
-41	5	-201	-429	-122	77	-212	13	103	-213	-113	-83	-61	-32	15	-191	-27	34	-151	492	0
237	-99	158	103	-319	550	833	904	115	-278	-126	527	12	-9	-1.726	359	-136	274	234	-319	68
25	-33	7	12	-15	54	-36	-28	10	9	-2	-17	1	-6	18	-17	-9	0	3	2	-10
15	29	-15	44	-10	-68	59	48	0	-2	-4	-41	-3	23	26	11	-18	22	11	33	17
175	82	227	58	-78	-38	-87	-39	101	131	-221	20	202	22	199	90	-195	327	22	80	129
154	173	171	177	181	143	155	172	180	186	175	170	161	176	188	177	159	151	184	205	np
903	1.093	1.026	1.052	826	950	989	1.102	1.002	1.044	1.035	1.046	931	1.028	1.111	1.055	767	1.002	979	1.072	np
439	624	594	629	570	499	526	653	555	566	600	552	458	587	612	625	550	503	554	610	np
166	219	203	226	307	174	159	224	186	201	197	216	163	190	217	209	247	195	223	271	np
1.059	1.275	1.203	1.254	1.014	1.168	1.169	1.292	1.176	1.208	1.189	1.173	1.093	1.139	1.243	1.157	945	1.221	1.106	1.132	np
474	552	504	536	482	446	456	526	449	474	478	441	447	462	543	508	490	442	469	484	np

Denarna gibanja in obrestne mere	2010	2011	2012	2011										
				1	2	3	4	5	6	7	8	9	10	11
IZBRANE TERJATVE DRUGIH MONETARNIH FINANČNIH INSTITUCIJ DO DOMAČIH SEKTORJEV, stanje konec meseca, v mrd SIT; od 1.1.2007 v mio EUR														
BS do centralne države	138	102	221	132	101	99	76	76	76	76	76	77	76	83
Centralna država (S.1311)	3.419	4.299	5.057	3.332	3.326	3.409	3.319	3.327	3.282	3.276	3.328	3.355	3.387	3.436
Ostali državni sektor (S.1312,1313,1314)	526	584	610	538	536	541	532	530	533	534	536	535	541	554
Gospodinjstva (S.14, 15)	9.282	9.454	9.267	9.226	9.233	9.276	9.304	9.383	9.425	9.507	9.490	9.468	9.481	9.467
Nefinančne družbe (s.11)	21.646	20.876	19.470	21.793	21.775	21.772	21.782	21.714	21.725	21.656	21.537	21.369	21.444	21.434
Nedenarne finančne institucije (S.123, 124, 125)	2.497	2.229	2.135	2.454	2.402	2.372	2.350	2.341	2.325	2.323	2.292	2.298	2.286	2.277
Denarni sektor (S.121, 122)	5.811	5.445	5.194	5.674	5.740	6.504	5.179	5.275	5.259	5.224	5.422	5.375	5.491	5.224
Terjatve do domačih sektorjev SKUPAJ														
V domači valuti	35.994	35.692	34.558	35.993	36.008	36.712	35.736	35.811	35.836	35.720	35.854	35.763	35.970	35.784
V tuji valuti	1.843	1.536	1.309	1.760	1.739	1.691	1.689	1.751	1.724	1.794	1.705	1.628	1.586	1.557
Vrednostni papirji skupaj	5.345	5.659	5.862	5.265	5.266	5.470	5.043	5.008	4.990	5.007	5.046	5.008	5.075	5.052
IZBRANE OBVEZNOSTI DRUGIH MONETARNIH FINANČNIH INSTITUCIJ DO DOMAČIH SEKTORJEV, stanje konec meseca, v mrd SIT; od 1.1.2007 v mio EUR														
Vloge v domači valuti skupaj	26.767	28.420	29.582	27.630	27.235	28.129	27.080	27.205	27.384	27.392	27.423	27.337	27.631	27.376
Čez noč	8.155	8.245	8.678	8.245	8.179	8.799	8.206	8.237	8.259	8.303	8.241	8.236	8.058	8.436
Vežane vloge – kratkoročne	8.193	7.868	7.056	8.816	8.483	8.724	8.477	8.614	8.615	8.471	8.468	8.369	8.372	7.791
Vežane vloge – dolgoročne	10.337	12.248	13.780	10.496	10.550	10.583	10.375	10.324	10.470	10.567	10.662	10.683	11.148	11.089
Kratkoročne vloge na odpoklic	82	59	68	73	23	23	22	30	40	51	52	49	53	60
Vloge v tuji valuti skupaj	463	579	552	452	453	449	444	459	464	488	476	486	494	538
Čez noč	285	386	372	282	287	284	286	295	304	317	305	320	329	365
Vežane vloge – kratkoročne	121	133	123	115	116	113	107	111	107	113	108	109	109	114
Vežane vloge – dolgoročne	55	59	56	53	49	51	50	52	52	57	62	57	55	58
Kratkoročne vloge na odpoklic	2	1	1	2	1	1	1	1	1	1	1	0	1	1
OBRESTNE MERE MONETARNIH FINANČNIH INSTITUCIJ, v %														
Nove vloge v domači valuti														
Gospodinjstva														
Vloge čez noč	0,21	0,22	0,20	0,21	0,21	0,21	0,21	0,21	0,21	0,23	0,23	0,24	0,24	0,26
Vežane vloge do 1 leta	1,81	2,15	2,31	2,04	1,98	2,04	2,08	2,15	2,20	2,20	2,18	2,17	2,24	2,27
Nova posojila gospodinjstvom v domači valuti														
Stanovanjska posojila, fiksna OM nad 5 do 10 let	5,53	5,46	5,48	5,85	5,17	5,45	5,51	5,42	5,52	5,39	5,49	5,45	5,50	5,43
Nova posojila nefinančnim družbam v domači valuti														
Posojilo nad 1 mio EUR, fiksna OM nad 1 do 5 let	5,76	5,69	5,32	5,83	5,45	5,40	5,25	5,82	5,97	6,17	6,48	5,91	4,25	5,20
OBRESTNE MERE EVROPSKE CENTRALNE BANKE, v %														
Operacije glavnega refinanciranja	1,00	1,25	0,88	1,00	1,00	1,00	1,25	1,25	1,25	1,50	1,50	1,50	1,50	1,25
MEDBANČNE OBRESTNE MERE														
EVRIBOR														
3-mesečni	0,81	1,39	0,57	1,02	1,09	1,18	1,32	1,42	1,49	1,60	1,55	1,54	1,58	1,48
6-mesečni	1,08	1,64	0,83	1,25	1,35	1,48	1,62	1,71	1,75	1,82	1,75	1,74	1,78	1,71
LIBOR za CHF														
3-mesečni	0,19	0,12	0,07	0,17	0,17	0,18	0,18	0,18	0,18	0,18	0,06	0,01	0,04	0,05
6-mesečni	0,27	0,18	0,15	0,24	0,24	0,25	0,26	0,25	0,24	0,24	0,12	0,05	0,08	0,09

Viri podatkov: BS, EUROSTAT, BBA- British Bankers' Association.

2011	2012												2013				
12	1	2	3	4	5	6	7	8	9	10	11	12	1	2	3	4	5
102	111	119	182	169	188	204	227	227	207	226	224	221	232	233	229	233	233
4.299	4.465	4.580	4.801	4.752	4.796	4.811	4.870	4.814	4.874	5.138	5.144	5.057	5.036	5.111	5.048	5.451	5.361
584	588	589	588	591	580	584	589	590	585	583	580	610	609	613	609	610	600
9.454	9.421	9.391	9.412	9.380	9.380	9.362	9.341	9.346	9.338	9.341	9.318	9.267	9.191	9.160	9.159	9.141	9.107
20.876	20.976	20.896	20.933	20.922	20.843	20.693	20.561	20.506	20.398	20.294	20.044	19.470	19.425	19.265	19.152	19.022	18.889
2.229	2.210	2.234	2.323	2.320	2.300	2.291	2.247	2.244	2.210	2.204	2.186	2.135	2.116	2.102	2.028	2.000	1.990
5.445	5.111	4.846	5.644	5.527	5.613	5.918	5.248	5.229	5.210	4.930	5.012	5.194	5.085	5.300	5.389	4.957	5.423
35.692	35.407	35.334	36.103	35.955	35.979	36.202	35.461	35.440	35.316	35.131	34.943	34.558	34.349	34.342	34.336	33.765	34.040
1.536	1.529	1.505	1.492	1.472	1.458	1.439	1.423	1.402	1.372	1.354	1.348	1.309	1.263	1.277	1.264	1.236	1.235
5.659	5.837	5.697	6.105	6.066	6.076	6.018	5.972	5.886	5.928	6.004	5.990	5.862	5.846	5.927	5.780	6.177	6.091
28.420	28.359	27.926	30.197	30.165	30.208	30.322	29.703	29.591	29.354	29.457	30.062	29.582	29.575	29.961	30.070	29.665	30.497
8.245	8.399	8.195	8.177	8.404	8.375	9.151	8.573	8.632	8.523	8.648	8.763	8.678	8.726	9.185	8.997	8.919	8.806
7.868	7.688	7.468	7.553	7.362	7.441	7.111	7.134	7.052	6.964	6.980	7.417	7.056	6.905	6.827	7.140	7.148	7.712
12.248	12.180	12.171	14.395	14.319	14.309	13.982	13.930	13.852	13.751	13.755	13.763	13.780	13.863	13.829	13.775	13.424	13.787
59	92	92	72	80	83	78	66	55	116	74	119	68	81	120	158	174	192
579	570	564	577	568	559	583	597	591	579	571	576	552	538	554	549	520	548
386	391	384	384	385	381	397	410	412	397	388	399	372	372	383	363	361	354
133	117	120	132	124	116	125	125	119	124	126	119	123	109	114	128	103	103
59	61	59	60	58	61	60	61	59	57	56	57	56	56	56	57	55	91
1	1	1	1	1	1	1	1	1	1	1	1	1	1	1	1	1	0
0,24	0,24	0,24	0,23	0,22	0,22	0,22	0,19	0,19	0,18	0,17	0,17	0,17	0,14	0,13	0,13	0,13	
2,28	2,39	2,35	2,38	2,38	2,37	2,29	2,27	2,23	2,23	2,28	2,28	2,24	2,28	2,18	2,10	2,01	
5,27	5,37	5,40	5,46	5,36	5,45	5,42	5,37	5,41	5,62	5,53	6,00	5,31	5,46	6,40	5,03	5,49	
6,51	3,79	3,00	6,04	5,81	6,27	5,83	3,94	5,06	6,52	6,51	5,48	5,57	3,75	3,76	3,70	3,48	
1,00	1,00	1,00	1,00	1,00	1,00	1,00	0,75	0,75	0,75	0,75	0,75	0,75	0,75	0,75	0,75	0,75	0,50
1,43	1,22	1,05	0,86	0,74	0,68	0,66	0,50	0,33	0,25	0,21	0,19	0,19	0,20	0,22	0,21	0,21	0,20
1,67	1,50	1,35	1,16	1,04	0,97	0,93	0,78	0,60	0,48	0,41	0,36	0,32	0,34	0,36	0,33	0,32	0,30
0,05	0,06	0,08	0,10	0,11	0,11	0,09	0,07	0,05	0,05	0,02	0,03	0,01	0,02	0,02	0,02		
0,10	0,11	0,14	0,16	0,18	0,19	0,18	0,18	0,16	0,16	0,11	0,12	0,07	0,08	0,09	0,09		

Javne finance	2010	2011	2012	2011				2012				2013	2011			
				Q1	Q2	Q3	Q4	Q1	Q2	Q3	Q4		Q1	5	6	7
KONSOLIDIRANA BILANCA JAVNEGA FINANCIRANJA PO METODOLIGIJI GFS – IMF																
JAVNOFINANČNI PRIHODKI, mio EUR																
PRIHODKI SKUPAJ	14.794,0	14.982,3	14.999,1	3.600,7	3.826,7	3.538,4	4.016,5	3.618,4	3.712,2	3.577,2	4.091,3	3.420,3	1.269,2	1.301,3	1.097,3	1.220,5
Tekoči prihodki	13.771,5	14.037,9	14.030,6	3.364,6	3.638,6	3.319,1	3.715,6	3.410,8	3.485,9	3.367,4	3.766,5	3.185,1	1.208,5	1.244,8	1.037,4	1.181,0
Davčni prihodki	12.848,4	13.209,2	13.118,3	3.155,9	3.451,0	3.129,7	3.472,7	3.172,7	3.314,0	3.170,4	3.461,2	2.946,8	1.141,3	1.177,8	976,9	1.111,6
Davki na dohodek in dobiček	2.490,7	2.723,5	2.656,6	635,4	827,7	562,9	697,5	629,5	723,0	511,1	793,0	577,1	237,9	295,4	106,0	221,0
Prispevki za socialno varnost	5.234,5	5.267,6	5.244,1	1.300,6	1.316,9	1.303,8	1.346,2	1.342,5	1.332,8	1.306,4	1.262,4	1.264,9	439,6	439,0	436,3	431,5
Davki na plačilno listo in delovno silo	28,1	29,2	25,6	6,7	7,6	6,7	8,2	7,2	6,4	5,8	6,1	5,5	2,5	2,6	2,7	1,9
Davki na premoženje	219,7	215,2	233,9	24,0	53,8	84,2	53,1	26,6	64,8	79,4	63,1	24,2	25,7	21,0	25,4	30,8
Domači davki na blago in storitve	4.780,7	4.856,2	4.876,1	1.165,5	1.217,4	1.148,4	1.324,9	1.164,0	1.164,5	1.244,1	1.303,4	1.039,2	426,2	410,9	397,3	420,1
Davki na medn. trgov. in transakcije	90,7	100,2	82,5	23,7	27,6	23,8	25,1	22,3	21,9	17,9	20,5	19,4	9,4	9,0	9,2	6,4
Drugi davki	4,0	17,2	-0,6	-0,1	-0,1	-0,2	17,6	-19,4	0,5	5,8	12,6	16,5	0,0	0,0	-0,1	-0,1
Nedavčni prihodki	923,0	828,7	912,3	208,7	187,6	189,5	242,9	238,1	171,9	197,0	305,3	238,2	67,2	66,9	60,5	69,4
Kapitalski prihodki	175,7	65,3	62,5	7,6	21,6	14,4	21,7	10,5	10,8	11,7	29,5	10,7	3,4	7,3	5,1	4,2
Prejete donacije	12,6	10,4	9,2	2,4	3,0	1,0	4,0	1,3	1,8	1,6	4,5	12,9	1,1	0,8	0,3	0,3
Transferni prihodki	109,5	53,8	51,7	2,3	0,4	50,5	0,6	0,1	0,5	50,0	1,1	0,5	0,1	0,1	0,2	0,0
Prejeta sredstva iz EU	724,7	814,9	845,1	223,9	163,2	153,3	274,6	195,6	213,2	146,6	289,7	211,2	56,0	48,2	54,3	35,1
JAVNOFINANČNI ODHODKI, mio EUR																
ODHODKI SKUPAJ	16.692,7	16.546,3	16.125,7	4.191,6	4.159,0	3.955,7	4.240,0	4.326,5	3.857,4	3.836,0	4.105,7	4.137,5	1.476,9	1.322,8	1.308,6	1.321,4
Tekoči odhodki	6.960,4	6.926,7	6.813,5	1.898,6	1.742,3	1.645,5	1.640,3	1.995,1	1.668,7	1.553,2	1.596,6	1.842,7	585,2	528,1	535,5	540,4
Plače in drugi izdatki zaposlenim	3.912,4	3.882,7	3.727,7	967,0	1.010,3	955,0	950,4	958,3	973,9	910,8	884,7	905,3	377,7	320,3	321,5	320,6
Izdatki za blago in storitve	2.512,4	2.443,4	2.373,0	585,3	615,7	603,4	638,9	589,7	599,1	551,1	633,1	562,2	203,2	199,5	207,4	215,5
Plačila obresti	488,2	526,7	647,9	311,3	108,1	78,0	29,3	431,8	81,5	79,4	55,3	319,1	1,5	5,3	3,9	2,3
Sredstva, izločena v rezerve	47,4	73,9	64,9	35,0	8,2	9,1	21,6	15,3	14,3	11,8	23,4	56,2	2,8	2,9	2,6	1,9
Tekoči transferi	7.628,5	7.818,9	7.687,0	1.942,5	2.076,4	1.855,7	1.944,4	1.957,3	1.878,7	1.903,2	1.947,8	1.948,8	781,7	658,8	620,8	619,8
Subvencije	581,9	496,3	502,7	171,2	127,6	69,1	128,2	177,1	107,8	57,3	160,5	190,5	36,8	49,9	22,7	22,9
Transferi posameznikom in gospodinjstvom	6.277,7	6.533,5	6.384,2	1.606,6	1.745,6	1.583,0	1.598,3	1.609,2	1.588,7	1.636,6	1.549,7	1.577,0	673,0	537,8	530,5	529,9
Transferi neprofitnim organizacijam in ustanovam, drugi tekoči domači transferi	728,8	737,2	741,0	158,8	186,2	189,0	203,2	158,0	169,6	196,7	216,8	158,1	61,9	69,4	61,5	65,9
Tekoči transferi v tujino	40,1	52,0	59,0	5,9	17,0	14,5	14,6	13,0	12,5	12,6	20,8	23,3	9,9	1,7	6,2	1,1
Investicijski odhodki	1.310,6	1.023,5	915,0	168,8	196,5	266,5	391,6	165,3	179,2	223,4	347,2	141,7	62,0	80,3	78,5	105,5
Investicijski transferi	396,4	372,1	319,9	42,4	73,3	97,0	159,4	47,0	44,3	74,3	154,3	42,5	21,1	31,8	41,4	29,1
Plačila sredstev v proračun EU	396,8	405,1	390,3	139,3	70,6	91,0	104,4	161,8	86,5	82,0	59,9	161,8	26,9	23,8	32,3	26,5
JAVNOFINANČNI PREŠEŽEK / PRAMANJKLJAJ	-1.898,7	-1.564,1	-1.122,8	-	-	-	-	-	-	-	-	-	-	-	-	-

Vir podatkov: Bilten MF.

Opomba: v skladu s spremenjeno metodologijo mednarodnega denarnega sklada iz leta 2001 prispevki za socialno varnost, ki jih plačuje država, niso konsolidirani. * Podatki o prihodkih za mesec november 2012 vključujejo popravke v evidencah DURS za obdobje januar – oktober 2012, ki so bili posledica odprave tehničnih napak v novem informacijskem sistemu DURS.

Seznam kratic

Kratice uporabljene v besedilu

ADS – Anketa o delovni sili, **AJPES** – Agencija za javnopravne evidence in storitve, **BDP** – Bruto domači proizvod, **BoE** – Bank of England, **BoJ** – Bank of Japan, **BS** – Banka Slovenije, **CHF** – švicarski frank, **ECB** – European Central Bank, **EIA** – Energy Information Administration, **EK** – Evropska Komisija, **EMU** – European Monetary Union, **ES** – Evropski svet, **ESI** – Economic Sentiment Indicator, **Euribor** – Euro Interbank Offered Rate, **EUROSTAT** – Statistical Office of the European Union, **FED** – Federal Reserve System, **GBP** – britanski funt, **HICP** – Harmonized Index of Consumer Prices, **HUF** – madžarski forint, **ifo** – Institut für Wirtschaftsforschung, **IMD** – International Institute for Management Development, **IMF** – International Monetary Fund, **JPY** – japonski jen, **Libor** – London Interbank Offered Rate, **MF** – Ministrstvo za finance, **NEER** – Nominal Effective Exchange Rate, **NFI** – Nedenarne finančne institucije, **OECD** – Organisation for Economic Co-operation and Development, **OI** – osnovna inflacija, **OP RR** – Operativni program krepitve regionalnih razvojnih potencialov, **OP RČV** – Operativni program razvoja človeških virov, **OP ROPI** – Operativni program razvoja okoljske in prometne infrastrukture, **PMI** – Purchasing Managers Index, **REER** – Real Effective Exchange Rate, **PRS** – Poslovni register Slovenije, **RS** – Republika Slovenija, **RULC** – Relative Unit Labor Cost, **SKD** – Standardna klasifikacija dejavnosti, **SRDAP** – Statistični register delovno aktivnega prebivalstva, **SURS** – Statistični urad RS, **ULC** – Unit Labour Cost, **UMAR** – Urad RS za makroekonomske analize in razvoj, **USD** – ameriški dolar, **ZPIZ** – Zavod za pokojninsko in invalidsko zavarovanje Slovenije, **ZRSZ** – Zavod RS za zaposlovanje, **ZUJF** – Zakon za uravnoteženje javnih financ, **ZZZZ** – Zavod za zdravstveno zavarovanje Slovenije.

Kratice Standardne klasifikacije dejavnosti (SKD 2008)

A – Kmetijstvo in lov, gozdarstvo, ribištvo, **B** – Rudarstvo, **C** – Predelovalne dejavnosti, **10** – Prz. živil, **11** – Prz. pijač, **12** – Prz. tobaknih izdelkov, **13** – Prz. tekstilij, **14** – Prz. oblačil, **15** – Prz. usnja, usnjenih in sorodnih izd., **16** – Obd., predel. lesa; izd. iz lesa ipd. rz. poh., **17** – Prz. papirja in izd. iz papirja, **18** – Tisk. in razm. posnetih nosilcev zapisa, **19** – Prz. koka in naftnih derivatov, **20** – Prz. kemikalij, kemičnih izd., **21** – Prz. farmac. surovin in preparatov, **22** – Prz. izd. iz gume in plastičnih mas, **23** – Prz. nekovinskih mineralnih izd., **24** – Prz. kovin, **25** – Prz. kovinskih izd., rz. strojev in naprav, **26** – Prz. rač., elektronskih, optičnih izd., **27** – Prz. električnih naprav, **28** – Prz. dr. strojev in naprav, **29** – Prz. mot. voz., prikolic in polprikolic, **30** – Prz. dr. vozil in plovil, **31** – Prz. pohišstva, **32** – Dr. raznovrstne predelovalne dej., **33** – Popravila in montaža strojev in naprav, **D** – Oskrba z električno energijo, plinom in paro, **E** – Oskrba z vodo; ravnanje z odplakami in odpadki; saniranje okolja, **F** – Gradbeništvo, **G** – Trgovina; vzdrževanje in popravila motornih vozil, **H** – Promet in skladiščenje, **I** – Gostinstvo, **J** – Informacijske in komunikacijske dejavnosti, **K** – Finančne in zavarovalniške dejavnosti, **L** – Poslovanje z nepremičninami, **M** – Strokovne, znanstvene in tehnične dejavnosti, **N** – Druge raznovrstne poslovne dejavnosti, **O** – Dejavnost javne uprave in obrambe; dejavnost obvezne socialne varnosti, **P** – Izobraževanje, **Q** – Zdravstvo in socialno varstvo, **R** – Kulturne, razvedrilne in rekreacijske dejavnosti, **S** – Druge storitvene dejavnosti, **T** – Dejavnost gospodinjstev z zaposlenim hišnim osebjem; proizvodnja za lastno rabo, **U** – Dejavnost eksteritorialnih organizacij in teles

Kratice držav

AT-Avstrija, **BA**-Bosna in Hercegovina, **BE**-Belgija, **BG**-Bolgarija, **BY**-Belorusija, **CH**-Švica, **HR**-Hrvaška, **CZ**-Češka, **CY**-Ciper, **DK**-Danska, **DE**-Nemčija, **ES**-Španija, **EE**-Estonija, **GR**-Grčija, **FR**-Francija, **FI**-Finska, **HU**-Madžarska, **IE**-Irska, **IL**-Izrael, **IT**-Italija, **JP**-Japonska, **LU**-Luksemburg, **LT**-Litva, **LV**-Latvija, **MT**-Malta, **NL**-Nizozemska, **NO**-Norveška, **PL**-Poljska, **PT**-Portugalska, **RO**-Romunija, **RU**-Rusija, **RS**-Srbija, **SE**-Švedska, **SI**-Slovenija, **SK**-Slovaška, **TR**-Turčija, **UA**-Ukrajina, **UK**-Velika Britanija, **US**-Združene države Amerike.

ekonomsko ogledalo

junij 2013, št. 6, let. XIX