

ekonomsko ogledalo

februar 2013, št. 2, let. XIX

Ekonomsko ogledalo
ISSN 1318-3818

št. 2 / letnik XIX / 2013

Izdajatelj: UMAR, Ljubljana, Gregorčičeva 27

Odgovarja: mag. Boštjan Vasle, direktor

Glavna urednica: mag. Barbara Ferk

Pri pripravi tekočih gospodarskih gibanj so sodelovali (po abecednem vrstnem redu):

Jure Brložnik; Gonzalo Capriolo, MSc; Janez Dodič; Marjan Hafner; Matevž Hribernik; Slavica Jurančič; Mojca Koprivnikar Šušteršič; Janez Kušar; Urška Lušina, mag.; dr. Jože Markič; mag. Tina Nenadič; Mitja Perko, mag.; Jure Povšnar; mag. Ana T. Selan; Dragica Šuc, MSc

Izbrano temo je pripravila:

Dragica Šuc, MSc (Črpanje kohezijskih sredstev v programskem obdobju 2007–2012)

Uredniški odbor: Lidija Apohal Vučkovič, mag. Marijana Bednaš, dr. Alenka Kajzer, mag. Rotija Kmet Zupančič, Janez Kušar, mag. Boštjan Vasle

Priprava podatkov, oblikovanje grafikonov: Bibijana Cirman Naglič, Marjeta Žigman

Oblikovanje: Katja Korinšek, Pristop

Računalniška postavitev: Ema Bertina Kopitar

Tisk: SURS

Naklada: 170 izvodov

Kazalo

Aktualno	3
Tekoča gospodarska gibanja	5
Mednarodno okolje	7
Gospodarska gibanja v Sloveniji	8
Trg dela	12
Cene	14
Plačilna bilanca	17
Finančni trgi	18
Javne finance	20
Okvirji	
Okvir 1: Bruto domači proizvod v Sloveniji v letu 2012	9
Okvir 2: Oblikovanje in nadzor cen komunalnih storitev v luči nove uredbe	15
Izbrane teme	
Črpanje kohezijskih sredstev v programskem obdobju 2007–2012	25
Statistična priloga	29

Pri pripravi Ekonomskega ogledala so bili upoštevani statistični podatki znani do 4. marca 2013.

S 1. januarjem 2008 je v državah članicah Evropske unije začela veljati nova klasifikacija dejavnosti poslovnih subjektov NACE Rev 2., ki je nadomestila prej veljavno klasifikacijo Nace Rev. 1.1. V Republiki Sloveniji je v veljavo stopila nacionalna različica standardne klasifikacije, imenovana SKD 2008, ki v celoti povzema evropsko klasifikacijo dejavnosti, hkrati pa jo tudi dopolnjuje z nacionalnimi podrazredi. V Ekonomskem ogledalu vse analize temeljijo na SKD 2008, razen ko izrecno navajamo staro klasifikacijo SKD 2002. Več informacij o uvajanju nove klasifikacije je dostopnih na spletni strani SURS http://www.stat.si/skd_nace_2008.asp.

Vsi desezonirani podatki za Slovenijo v publikaciji Ekonomsko ogledalo so preračuni UMAR, če ni drugače navedeno.

Aktualno

BDP v evrskem območju je v zadnjem lanskem četrletju tretjič zapored upadel, EK pa je februarja znižala napovedi gospodarske aktivnosti. BDP se je v zadnjem četrletju lani v evrskem območju znižal za 0,6 %. EK v zimski napovedi predvideva, da se bo realni BDP v evrskem območju letos znižal za 0,3 %. Ob tem ugotavlja, da napetosti na mednarodnih finančnih trgih popuščajo, v začetku leta pa se izboljšujejo tudi kazalniki razpoloženja. Predvsem zaradi padca BDP v zadnjem lanskem četrletju pa bo raven gospodarske aktivnosti v celotnem letošnjem letu nižja kot lani, čeprav se ob koncu letošnjega leta pričakuje postopno okrevanje, temelječe na zunanjem povpraševanju. Pričakovana ponovna rast BDP leta 2014 pa naj bi temeljila na domačem povpraševanju. Komisija ob tem opozarja na znatna tveganja, ki bi lahko padec aktivnosti v letošnjem letu še poglobila.

BDP v Sloveniji se je v zadnjem četrletju lani znižal za 1,0 %, v celem letu 2012 pa je bil nižji za 2,3 %. Padec gospodarske aktivnosti lani sta zaznamovala stagnacija izvoza in padec domače potrošnje. Izvoz se je po dveh letih okrevanja ob poslabšanju razmer v mednarodnem okolju povišal le za 0,3 %. Nadaljevalo se je padanje investicij (-9,3 %), predvsem gradbenih, po rasti leta 2011 pa so se znižale tudi investicije v stroje in opremo. Ob sprejetih ukrepih za omejevanje rasti javne porabe se je drugo leto zapored znižala državna potrošnja (-1,6 %). Prvič od začetka krize pa tudi potrošnja gospodinjstev (-2,9 %), k čemur je prispevala predvsem prvič v zadnjih 20 letih realno nižja povprečna bruto plača ter nadaljnje znižanje zaposlenosti in socialnih transferjev.

Slabšanje razmer na trgu dela s konca lanskega leta se nadaljuje tudi letos. Število delovno aktivnih po statističnem registru se je v četrtem četrletju lani močno znižalo, drugo četrletje zapored tudi v javnih storitvah. V povprečju leta 2012 je bilo število formalno delovno aktivnih v primerjavi z letom 2008 manjše za 7,9 %. Stopnja registrirane brezposelnosti je bila v četrtem četrletju najvišja po letu 1999. Tudi januarja se je nadaljevala rast števila registriranih brezposelnih, kar je bilo predvsem posledica novoprijavljenih zaradi izteka zaposlitve za določen čas. Povprečna bruto plača na zaposlenega se je v zadnjem četrletju nadalje znižala, zaznamovala so jo najnižja izredna izplačila plač v zadnjih osmih letih. V celotnem lanskem letu se je plača v zasebnem sektorju ob dokončni uskladitvi minimalne plače povišala za 0,5 %, v javnem pa se je, zaradi 3-odstotnega znižanja plač v sektorju država sredi leta, znižala za 0,9 %.

Februarja so se cene življenjskih potrebščin mesečno povišale za 0,8 %, medletno pa za 2,7 %. Dražji energenti, kot posledica višjih cen električne energije zaradi dviga prispevka za proizvodnjo iz obnovljivih virov energije, so k mesečni rasti prispevali 0,6 o. t., nekoliko bolj kot prejšnja leta pa so rast cen zaznamovale višje cene obleke in obutve.

Razmere v finančnem sistemu ostajajo zaostrene. Januarja se je nadaljevalo zniževanje obsega kreditov nebančnim sektorjem, k čemur je približno polovico prispevalo razdolževanje podjetij in NFI, močno pa se je povečalo razdolževanje gospodinjstev. Kljub decembrskemu znižanju obsega slabih terjatev v slovenskem bančnem sistemu se je njihov delež povišal (na 14 %), saj se je znižal obseg najkakovostnejših terjatev.

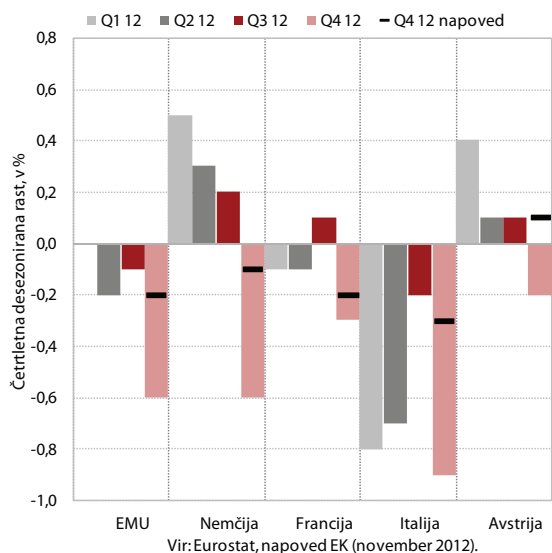
Ukrepi, sprejeti sredi lanskega leta (ZUJF), so vplivali na znižanje vseh kategorij javnofinančnih izdatkov razen obresti, kar se je nadaljevalo tudi januarja. Na višje skupne proračunske prihodke je v zadnjih 12 mesecih pozitivno vplivalo povišanje nedavnih prihodkov in črpanje evropskih sredstev, skupni davčni prihodki pa so se zaradi nižjih prihodkov od davka na dohodek pravnih oseb znižali. Znižanje izdatkov je bila pretežno posledica ZUJF-a. Učinki se namreč kažejo v znižanju vseh večjih kategorij izdatkov, razen plačil obresti. Ta so se v primerjavi z enakim obdobjem 12 mesecev prej povišala za 72 mio EUR. Najbolj so se znižali izdatki za transferje posameznikom in gospodinjstvom ter izdatki za blago in storitve.

tekoča gospodarska gibanja

Mednarodno okolje

Gospodarska aktivnost v naših največjih trgovinskih partnericah se je v zadnjem četrletju leta 2012 občutno znižala. V zadnjih mesecih lanskega leta se je nadaljevalo zniževanje gospodarske aktivnosti v evrskem območju (desez.), saj se je v primerjavi s tretjim četrletjem občutno znižal obseg proizvodnje v predelovalnih dejavnostih, nižji je bil prihodek v trgovini na drobno, obseg gradbenih del pa je dosegel nove najnižje ravni. Po prvi oceni Eurostata se je BDP v zadnjem četrletju lani znižal za 0,6 %, kar je bilo tretje četrletno krčenje zapored. BDP se je skrčil tokrat tudi v Avstriji in Nemčiji, predvsem kot posledica padca investicij v opremo in stroje ter izvoza. Padec aktivnosti v zadnjem lanskem četrletju so pričakovale tudi mednarodne institucije, vendar je bil ta precej višji od jesenskih napovedi (npr. EK, Consensus). V prvih dveh mesecih letos pa so se kazalniki razpoloženja (ESI, PMI, ifo) že nekoliko izboljšali.

Slika 1: Gospodarska rast v glavnih trgovinskih partnericah



Nižje so tudi nove napovedi EK, ki odražajo velike razlike med optimizmom v finančnem sektorju in dejanskim okrevanjem realnega sektorja. Po zimski napovedi EK se bo realni BDP v evrskem območju leta 2013 znižal za 0,3 % BDP (v EU zvišal za 0,1 %). EK ob tem ugotavlja, da napetosti na mednarodnih finančnih trgih sicer popuščajo. Kljub temu so napovedi nižje kot jeseni, saj je nizka raven gospodarske aktivnosti v zadnjem četrletju lanskega leta nizko izhodišče za letošnje leto. Postopno okrevanje naj bi se začelo šele ob koncu letošnjega leta, kar bo predvsem posledica zunanjega povpraševanja. Zasebna potrošnja naj bi bila zaradi zaostrenih razmer na trgu dela in realno nižjega dohodka letos nižja za 0,7 %, bruto investicije pa naj bi se občutneje znižale že drugo leto zapored, in sicer za 1,9 %. Ponovno rast EK pričakuje v letu 2014, ko naj bi vodilno vlogo pri krepitvi BDP prevzelo domače povpraševanje. Še vedno

pa obstajajo precejšnja tveganja za poglobitev padca aktivnosti v letošnjem letu. Glavno tveganje, tako kot jeseni, ostaja nevarnost nadaljnje zaostritve razmer v najbolj izpostavljenih državah evrskega območja, vedno večje tveganje pa predstavlja naraščajoča brezposelnost in njen, skupaj s fiskalno konsolidacijo, vpliv na domače povpraševanje.

Tabela 1: Primerjava napovedi gospodarske rasti mednarodnih institucij za leti 2013 in 2014

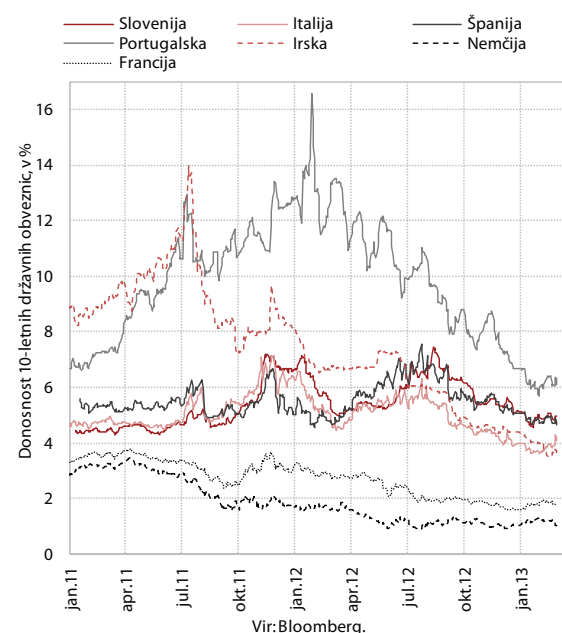
	2013				2014			
	OECD nov 12	IMF jan 13	CONS feb 13	EK feb 13	OECD nov 12	IMF jan 13	CONS feb 13	EK feb 13
EMU	-0,1	-0,2	-0,2	-0,3	1,2	1,0	1,0	1,4
EU	np	0,2	0,1	0,1	np	1,4	1,2	1,6
DE	0,7	0,7	0,6	0,5	1,9	1,4	1,7	2,0
IT	-1,6	-1,6	-1,0	-1,0	-0,1	0,5	0,6	0,8
AT	0,8	np	0,7	0,7	1,8	np	1,5	1,9
FR	0,3	0,3	0,0	0,1	1,2	0,9	0,8	1,2
UK	0,5	1,0	0,9	0,9	1,5	1,9	1,7	1,9
ZDA	2,0	2,0	1,9	1,9	2,8	3,0	2,8	2,6

Vir: OECD Economic Outlook (november 2012), IMF World Economic Outlook Update (januar 2013), EC Forecast Winter 2013 (februar 2013), Consensus Forecasts (februar 2013).

Opomba: np – ni podatka.

Zahtevane donosnosti državnih obveznic so se v večini držav evrskega območja februarja nekoliko zvišale, vendar še naprej ostajajo na precej nižjih ravneh kot konec lanskega leta. Februarsko zvišanje je bilo povezano predvsem z nekaterimi slabšimi vrednostmi kratkoročnih kazalnikov in negotovostjo glede politične situacije v Italiji. V evrskem območju so se malenkost zvišale tudi donosnosti državnih obveznic z najboljšo oceno (AAA).

Slika 2: Donosnost 10-letnih državnih obveznic

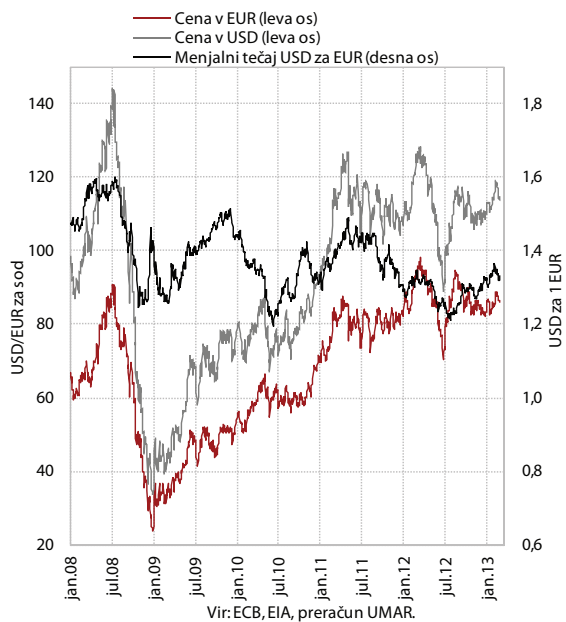


V prvih dveh mesecih letos so medbančne obrestne mere v evrskem območju ostale skoraj nespremenjene. Vrednost 3-mesečnega EURIBOR-a je še vedno na zelo nizki ravni (0,22 %), saj se je od decembra, ko so bile dosežene najnižje vrednosti, zvišala le za 4 b. t. Medletno je bila februarja nižja za 83 b. t. Vrednosti 3-mesečnega LIBOR-ja za USD (0,29 %) in CHF (0,02 %) sta tudi februarja ostali skoraj nespremenjeni.

Zviševanje vrednosti evra v primerjavi z glavnimi svetovnimi valutami se je nadaljevalo tudi februarja. Znova se je nekoliko zvišala vrednost evra v primerjavi z ameriškim dolarjem (za 0,5 %) in je februarja v povprečju znašala 1,336 USD za 1 EUR. S tem je evro dosegel najvišjo vrednost po novembru 2010. Vrednost evra se je zvišala tudi v primerjavi z japonskim jenom (za 5,1 % na 124,40 JPY za 1 EUR), britanskim funtom (za 3,6 % na 0,863 GBP za 1 EUR), v primerjavi s švicarskim frankom pa je ostala skoraj nespremenjena (1,230 CHF za 1 EUR).

Cene nafte so se februarja močno zvišale, višje pa so bile tudi cene neenergetskih surovin. Dolarske cene nafte Brent so se februarja zvišale za 3,4 % na 116,80 USD za sod, kar je najvišja vrednost od marca 2012. Zvišale so se tudi cene nafte, izražene v evrih, ki so dosegle 86,8 EUR za sod. To je 3,1% več kot januarja. Po zadnjih podatkih IMF so se dolarske cene neenergetskih surovin januarja zvišale za 2,0 %, medletno pa so bile višje za 4,0 %. K temu so največ prispevale višje cene kovin, ki so se januarja zvišale za 5,0%. Po začasnih podatkih se je višanje cen neenergetskih surovin nadaljevalo tudi februarja.

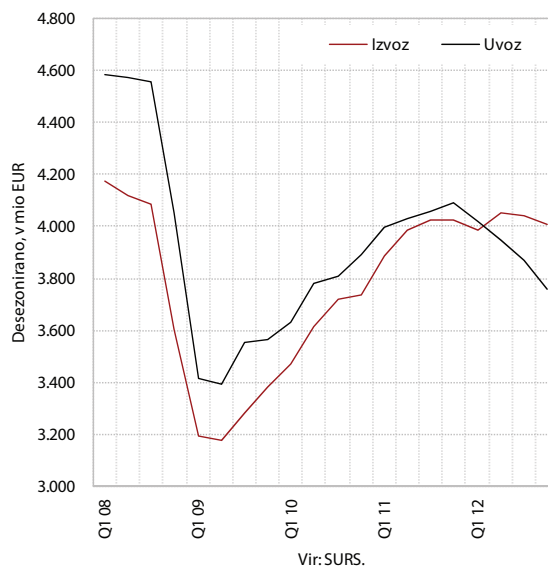
Slika 3: Cena sode nafte Brent in menjalni tečaj USD/EUR



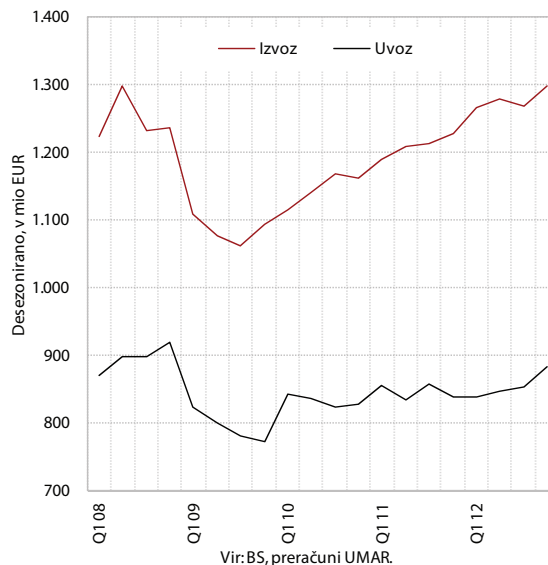
Gospodarska gibanja v Sloveniji

Realni izvoz blaga¹ se je v zadnjem četrtletju lani znova zmanjšal (-0,9 %, desež.), v celem letu 2012 pa je ostal na podobni ravni (-0,1 %) kot v predhodnem letu. Nominalni izvoz v EU se je po visoki rasti v predhodnih dveh letih lani zmanjšal, izvoz v države bivše Jugoslavije je ostal na podobni ravni, nadaljevala pa se je visoka rast v skupino ostalih držav². Delež izvoza v slednjo skupino držav se je od leta 2008, ko je znašal 8,1 %, do lani povečal za 3 o. t. na 11,1 %. V tem obdobju se je v tej skupini držav

Slika 4: Blagovna menjava – realno



Slika 5: Storitvena menjava – nominalno



¹ Po statistiki nacionalnih računov. Nominalni podatki o strukturi po zunanjetrgovinski statistiki so razpoložljivi za 11 mesecev leta 2012.

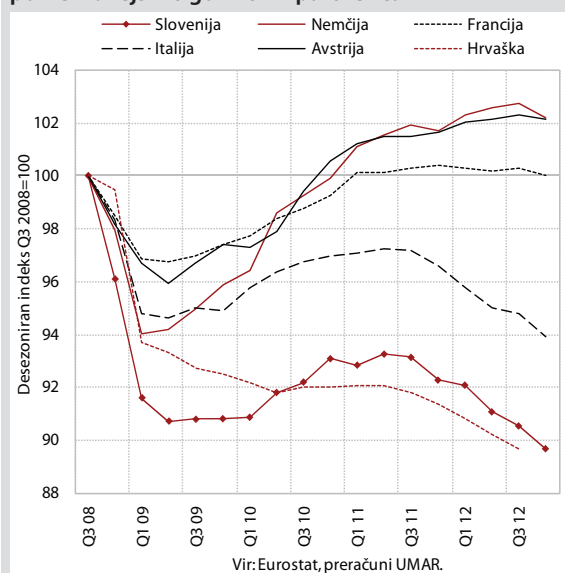
² V skupino ostalih držav štejejo vse države, ki niso članice EU, države s področja bivše Jugoslavije, izzeti pa sta tudi Rusija in ZDA, ki sta naši tradicionalni trgovinski partnerici.

Okvir 1: Bruto domači proizvod v Sloveniji v letu 2012

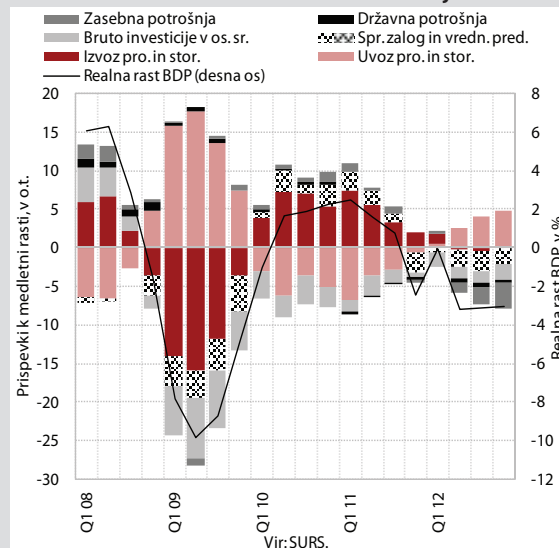
Ob nadaljevanju padanja gospodarske aktivnosti v zadnjem četrtletju lani (-1,0 % desež.) se je BDP v Sloveniji v celem letu predvsem zaradi znižanja domače potrošnje znižal za 2,3 %. BDP se glede na predhodno leto izvoza in padec domače potrošnje. Izvoz se je po dveh letih okrevanja ob poslabšanju razmer v mednarodnem okolju lani povečal le za 0,3 %. Nadaljevalo se je padanje investicijske aktivnosti (-9,3 %), predvsem gradbene. Ob nižji izkoriščenosti proizvodnih zmogljivosti in omejenem dostopu do finančnih sredstev so se po rasti v letu 2011 lani zmanjšale tudi investicije v stroje in opremo. Ob sprejetih ukrepih za omejevanje rasti javne porabe (znižanje plač in racionalizacija izdatkov za blago in storitve) se je drugo leto zapored zmanjšala državna potrošnja (-1,6 %). Še večji je bil upad potrošnje gospodinjev (-2,9 %), ki se je zmanjšala prvič od začetka krize. K temu je prispevalo predvsem prvo realno znižanje povprečne bruto plače v zadnjih 20 letih in nadaljnje zmanjšanje zaposlenosti. Zaradi sprejetih ukrepov za omejitev javne porabe in sprememb v sistemu dodeljevanja so se zmanjšali tudi socialni transferji, ob splošni negotovosti pa se je poslabšalo tudi razpoloženje potrošnikov.

Dodana vrednost se je lani znižala v vseh dejavnostih, znova najbolj v gradbeništvu, prvič, odkar so razpoložljivi podatki, pa nekoliko tudi v javnih storitvah. Padec dodane vrednosti v gradbeništvu je četrto leto zapored presežal 10 %. Po okrevanju v predhodnih dveh letih se je nekoliko znižala dodana vrednost v predelovalnih dejavnostih (-0,9 %), relativno velik je bil tudi padec v vseh tržnih storitvah. Padec so prvič, odkar so razpoložljivi podatki, beležile tudi javne storitve (-0,3 %).

Slika 6: Raven BDP v Sloveniji in v nekaterih pomembnejših trgovinskih partnericah



Slika 7: Izdatkovna struktura BDP v Sloveniji



najbolj povečal delež izvoza v Alžirijo, Turčijo, Kitajsko in Indijo. Med proizvodi se je lani znižal predvsem izvoz vozil ter kovin in ostalih izdelkov, razvrščenih po materialu, k skupnemu izvozu pa je kljub upočasnitvi še naprej pozitivno prispeval predvsem izvoz kemičnih proizvodov.

Padec **realnega uvoza blaga**³ se je v zadnjem četrtletju še poglobil (-2,8 %, desež.), v celem letu 2012 je bil za 4,6 % manjši kot v predhodnem letu. Zmanjšanje v letu 2012 je bilo predvsem posledica nominalnega zmanjšanja uvoza proizvodov za široko porabo in investicij, ki skupaj predstavljajo dobro tretjino uvoza blaga. Občutno se je lani upočasnili tudi uvoz proizvodov za vmesno porabo,

ki predstavljajo skoraj dve tretjini skupnega uvoza. Slednje povezujemo predvsem z lansko upočasnitvijo proizvodnje predelovalnih dejavnosti.

Nominalna rast **storitvene menjave**⁴ se je v zadnjem četrtletju okrepila. Zaradi rasti ostalih poslovnih storitev in skupine drugih storitev⁵ sta se v četrtem četrtletju lani okrepila nominalni izvoz (2,3 %, desež.) in uvoz (3,5 %, desež.) storitev. Nominalna rast izvoza se je nekoliko okrepila tudi v celem letu 2012 (5,1 %), kar je poleg omenjenih skupin tudi posledica okrepljene rasti

³ Po statistiki nacionalnih računov. Nominalni podatki o strukturi po zunanjetrgovinski statistiki so razpoložljivi za 11 mesecev leta 2012.

⁴ Po plačilnobilančni statistiki.

⁵ V skupino druge storitve pri desezoniranju vključimo komunikacijske, gradbene, finančne, računalniške in informacijske, osebne, kulturne in rekreacijske, državne storitve, zavarovanja ter licence, patente in avtorske pravice. Vse naštetje skupaj predstavljajo dobro desetino izvoza storitev in slabo tretjino uvoza storitev.

Tabela 2: Izbrani mesečni kazalniki gospodarske aktivnosti v Sloveniji

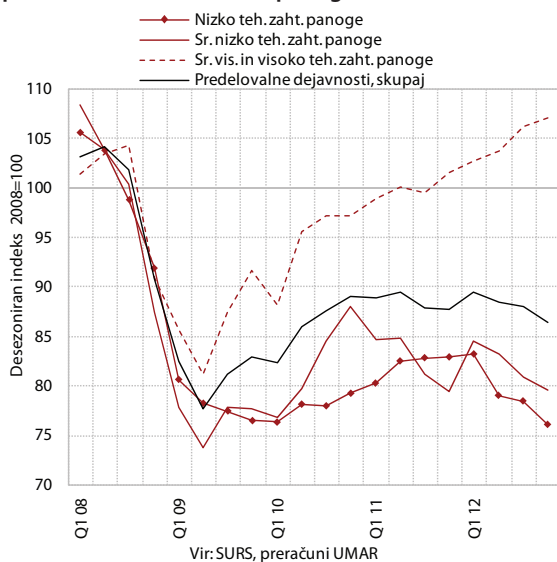
v %	2011	XII 12/ XI 12	XII 12/ XII 11	I-XII 12/ I-XII 11
Izvoz ¹	11,7	-17,0	-6,1	1,6
-blago	13,3	-21,1	-7,4	0,9
-storitve	4,8	2,2	-0,9	5,1
Uvoz ¹	11,3	-11,7	-13,4	-2,2
-blago	12,9	-15,5	-16,1	-2,5
-storitve	2,0	11,9	1,5	-0,3
Industrijska proizvodnja	2,2	2,5 ²	-1,2 ³	0,4 ³
-v predelovalnih dejavnostih	2,1	2,4 ²	-1,5 ³	-0,5 ³
Gradbenišтво-vrednost opravljenih gradbenih del	-25,6	7,2 ²	-13,6 ³	-16,8 ³
Trgovina na drobno – realni prihodek	1,5	-0,1 ²	-4,7 ³	-2,3 ³
Storitvene dejavnosti (brez trgovine) – nominalni prihodek	2,8	0,0 ²	-4,3 ³	-2,6 ³

Viri: BS, Eurostat, SURS, preračuni UMAR.

 Opombe: ¹plačilnobilančna statistika, ²desezonirani podatki, ³delovnim dnevom prilagojeni podatki.

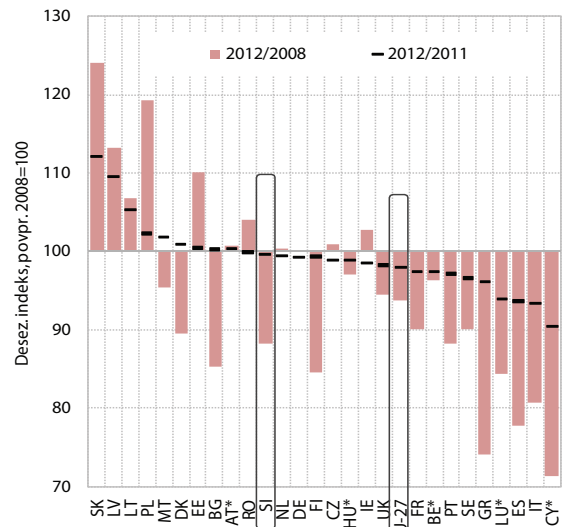
izvoza potovanj. Nasprotno se je uvoz potovanj ob nižjih dohodkih slovenskih potrošnikov lani znova zmanjšal. Slabša gibanja kot v predhodnem letu so beležile tudi skoraj vse ostale skupine, tako da se je uvoz storitev lani nominalno zmanjšal (-0,3 %).

Obseg proizvodnje v **predelovalnih dejavnostih** se je tudi v zadnjem četrtletju leta 2012 zmanjšal (-1,8 % desez.). Skromneje kot v predhodnem četrtletju se je povečal obseg proizvodnje v tehnološko zahtevnejših panogah, ki pa so v povprečju leta presegle obseg proizvodnje iz leta 2011 (medletno 2,4 %). Medletno manjša je bila proizvodnja v vseh nizko tehnološko zahtevnih panogah (-6,4 %), najbolj se je znova zmanjšala v pohištveni industriji. Na medletno zmanjšanje (-1,9 %) v srednje nizko tehnološko zahtevnih panogah sta vplivali

Slika 8: Obseg proizvodnje v predelovalnih dejavnostih po tehnološki zahtevnosti panog


dejavnosti: proizvodnja izdelkov iz gume in plastičnih mas ter proizvodnja drugih nekovinskih mineralnih izdelkov.

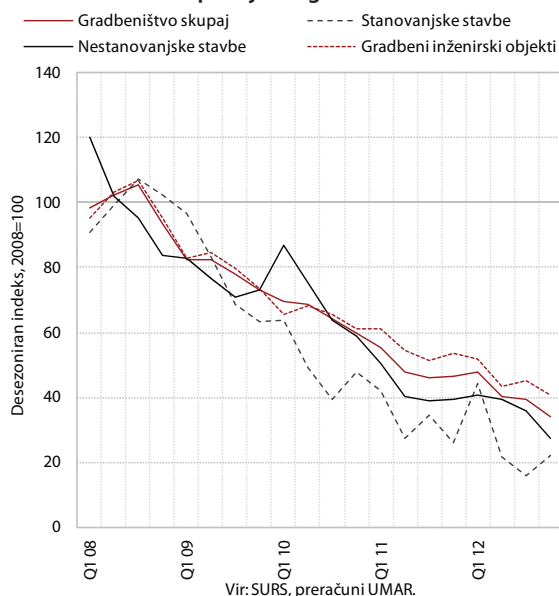
Leta 2012 je bil padec obsega proizvodnje v Sloveniji manjši kot v povprečju EU, zaostanek za letom 2008 pa je ostal večji kot v večini držav EU. Najbolj za predkrizno ravno zaostaja proizvodnja v nekaterih nizko (tekstilna in pohištvena industrija) in srednje nizko (proizvodnja izdelkov iz gume in plastičnih mas ter proizvodnja drugih nekovinskih mineralnih izdelkov) tehnološko zahtevnih panogah. Ravni pred začetkom krize pa so presegle nekatere tehnološko zahtevnejše panoge, ki so v Sloveniji okrevale hitreje (kemična in farmacevtska industrija, proizvodnja IKT opreme in električnih naprav). Proizvodnja vozil in plovil, ki je predvsem zaradi ukrepov v pomembnejših trgovinskih partnericah za spodbujanje nakupov novih osebnih vozil v letih 2009 in 2010 prva preseгла ravni proizvodnje iz leta 2008, pa je zaradi padca proizvodnje v letu 2012 ponovno nižja kot leta 2008.

Slika 9: Obseg proizvodnje v predelovalnih dejavnostih v Sloveniji in EU-27


Gradbena aktivnost je v zadnjem četrtletju ponovno upadla (-9,8 % desez.). Leto 2012 je bilo tako četrto zaporedno leto močnega upada gradbene aktivnosti – vrednost del se je v štirih letih znižala za 60 %.

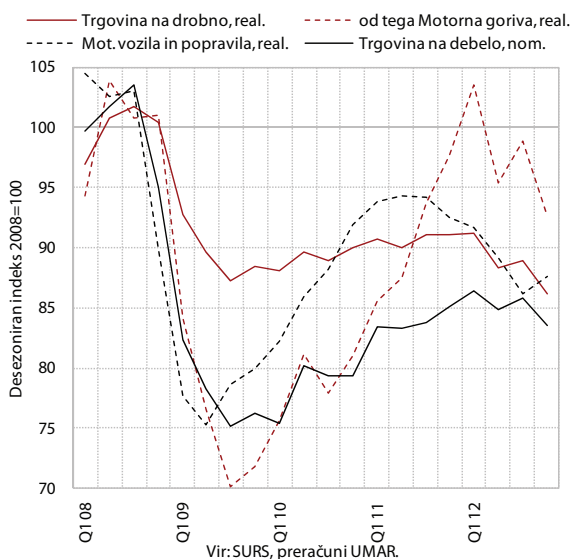
Po podatkih o pogodbah v gradbeništvu kaže najmanj slabo gradnji inženirskih gradbenih objektov. Zaloga pogodb v gradbeništvu je bila konec leta 2012 za 2,8 % višja kot leto pred tem. Najbolje kaže gradnji inženirskih objektov (21,0 %, povezano z javno-financijskimi investicijami, najverjetneje v komunalno infrastrukturo), še naprej pa se je znižala vrednost zaloge pogodb v gradnji nestanovanjskih (-13,8 %) in predvsem stanovanjskih stavb (-60,0 %).

Slika 10: Vrednost opravljenih gradbenih del



Aktivnost v **trgovini** se je v zadnjem lanskem četrtletju v večini panog še zmanjšala (desez.). Nominalni prihodek v trgovini na debelo se je v četrtem četrtletju 2012, po manjših nihanjih v preteklih četrtletjih, razmeroma močno zmanjšal (-2,7 %), kar je bilo po naši oceni posledica zmanjšanja aktivnosti v predelovalnih dejavnostih in preostali trgovini. Ob rasteh na začetku leta pa je bil prihodek v celem letu medletno še nekoliko višji. Po zmanjševanju v preteklih četrtletjih se je nekoliko povečal realni prihodek v trgovini z motornimi vozili in njihovimi popravili, vendar je bil precej nižji kot pred letom. To velja tudi za prihodek v trgovini na drobno, ki se je v zadnjem lanskem četrtletju še zmanjšal in bil konec leta na najnižji ravni po letu 2008.

Slika 11: Prihodek v trgovinskih panogah



V trgovini na drobno so se v četrtem četrtletju nadaljevala neugodna gibanja v prodaji živil in neživil, manjši je bil prihodek tudi v trgovini z motornimi gorivi. Realni prihodek v trgovini z motornimi gorivi, ki se je v letu 2011 zelo povečeval, se je v letu 2012 ob precejšnjih nihanjih zmanjšal. V zadnjem četrtletju se je prihodek precej zmanjšal, tako da je bil prvič po dveh letih in pol tudi medletno manjši. Manjše kot pred letom so bile tudi prodane količine motornih goriv, kar je bilo poleg manjše potrošnje prebivalstva in manjše aktivnosti v prometni dejavnosti tudi posledica višjih cen nekaterih motornih goriv v primerjavi s sosednjimi državami. Prihodek je bil v povprečju leta 2012 sicer za 7,1 % višji kot leta 2011, kar je bila posledica večje prodaje motornih goriv v prvi polovici leta, po naši oceni pa tudi obsežnejšega trgovanja z ostalimi proizvodi in storitvami, ki jih gospodarske družbe, registrirane v tej dejavnosti, tudi prodajajo⁶. V trgovini z neživili in trgovini z živili so se ob nadaljnjem poslabšanju razmer na trgu dela in negotovosti glede prihodnosti nadaljevala negativna gibanja. Medletno zmanjševanje prihodka, ki se je nadaljevalo že četrto leto, se je leta 2012 še poglobilo. Manjši prihodek v trgovini z živili (to so predvsem nakupi v hipermarketih, marketih, diskontih ...) je bil posledica manjšega realnega dohodka prebivalstva, nadaljevanja previdnosti pri nakupih in spreminjanja nakupovalnih navad⁷. Manjši nakupi trajnih in poltrajnih dobrin so se kazali tudi v zmanjševanju prihodka v trgovini s pohištvo, gospodinjskimi napravami in gradbenim materialom, kjer je prihodek konec leta 2012 za ravno iz leta 2008 zaostal za 40 %. Nižji kot leta 2011 je bil prihodek tudi v vseh ostalih panogah trgovine z neživili, najbolj se je zmanjšal v specializiranih prodajalnah z računalniškimi in telekomunikacijskimi napravami, knjigami, športno opremo in igračami.

Nominalni **prihodek v tržnih storitvah** (brez trgovine)⁸ se je v letu 2012 zmanjševal (desez.) in je v zadnjem četrtletju na najnižji ravni v zadnjih dveh letih in pol. Prihodek se je zmanjšal v vseh glavnih tržnih storitvah, razen v dejavnosti prometa in skladiščenja, kjer je ostal nespremenjen. To je edina izmed glavnih storitev, kjer prihodek še presega predkriznega iz leta 2008. V prevoznih dejavnostih fizični kazalniki⁹ kažejo na padanje prihodka, prihodek pa se je povečal predvsem v dejavnosti skladiščenja in drugih spremljajočih dejavnostih. *Gostinski prihodek* se od začetka leta 2011 ni bistveno spreminjal, v zadnjem lanskem četrtletju pa se je močneje zmanjšal. V povprečju leta je bil nižji kot leto poprej, kar je po naši oceni posledica skromne potrošnje prebivalstva za gostinske neturistične storitve pa tudi manjše povprečne potrošnje turistov, ki jih je bilo sicer v lanskem letu v Sloveniji nekaj več kot v letu 2011¹⁰.

⁶ Npr. trgovsko blago, električna energija, zemeljski plin ipd.

⁷ Nadaljevala se je selitev potrošnikov v cenejše diskontne trgovine, zamenjava obstoječih znamk proizvajalcev s cenejšimi trgovskimi znamkami, potrošniki so nakupovali izdelke predvsem v akcijah in promocijah in to v več trgovinah.

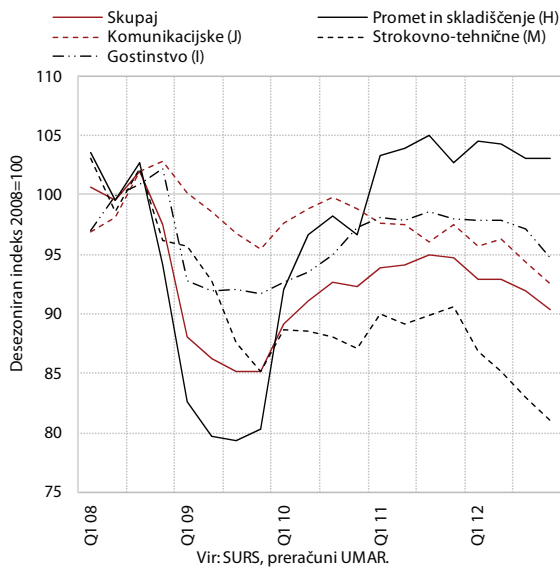
⁸ Gre za dejavnosti H-N po SKD 2008, za katere velja Uredba Sveta (ES) št. 1165/98 o kratkoročnih statističnih kazalcih.

⁹ V Q3 2012 je bil npr. obseg prevozov v cestnem in železniškem blagovnem prometu za 5,8 % oz. 0,3 % nižji od povprečnega v letu 2008 (desez.).

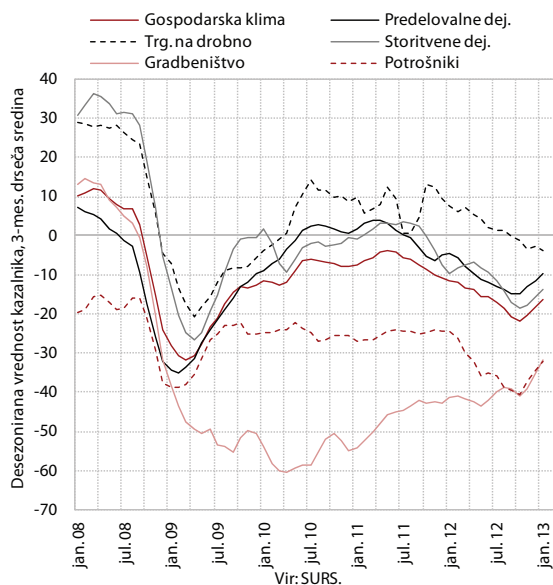
¹⁰ Skupaj je bilo v letu 2012 za 2,3 % več turistov kot v letu prej; od tega tujih za 5,7 %, domačih pa je bilo za 3,5 % manj.

V okviru *informacijsko-komunikacijskih storitev* prihodek v storitvah računalniškega programiranja za ravno iz leta 2008 zaostaja manj kot v telekomunikacijskih, kjer nižanje cen in pešanje gospodarske aktivnosti vplivata zlasti na slabše poslovanje glavnih operaterjev¹¹. V *strokovno-tehničnih storitvah* se je prihodek med glavnimi storitvami zmanjšal najbolj, k čemer je največ prispevalo četrtno znižanje prihodka projektantskih storitev, ki so povezane z investicijskimi aktivnostmi¹². Pri *drugih poslovnih storitvah*

Slika 12: Nominalni prihodek v tržnih storitvah (brez trgovine)



Slika 13: Poslovne tendence



¹¹ Po podatkih iz poročila o poslovanju se je tako npr. družbi Telekom Slovenija v letu 2012 glede na leto prej poslovni prihodek znižal za okoli 6 %.

¹² Vrednost opravljenih gradbenih del se je v letu 2012 glede na leto prej realno znižala za 16,8 %.

so najpomembnejše zaposlovalne¹³, ki posredujejočasne oblike dela. Ker se je v času krize povpraševanje po teh povečalo, jim tako kljub krizi uspeva ohranjati prihodek na ravni povprečja leta 2008.

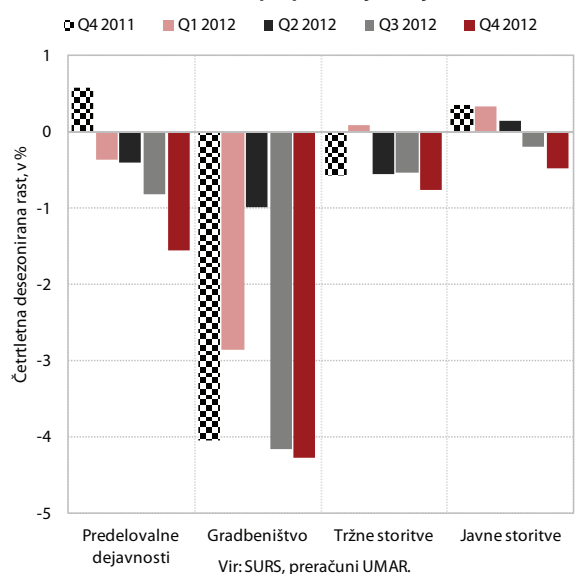
Od konca lanskega leta se je večina **kazalnikov zaupanja** izboljšala. Februarja pa je vrednost kazalnika gospodarske klime (desez.) ostala nespremenjena in nižja kot februarja lani. Vrednost kazalnika zaupanja se je izboljšala le v predelovalnih dejavnostih, vidneje pa poslabšala v trgovini na drobno. V primerjavi z letom prej je višja le v gradbeništvu.

Trg dela

Razmere na **trgu dela** so se konec lanskega in na začetku letošnjega leta izraziteje zaostri. Število delovno aktivnih po statističnem registru¹⁴ se je v četrtem četrtletju lani močno zmanjšalo (1,0 % desež.), medletno pa je bilo manjše za 2,5 %. Število formalno delovno aktivnih se je relativno najbolj zmanjšalo v gradbeništvu, manjše pa je bilo tudi v predelovalnih dejavnostih, tržnih in drugo četrtletje zapored tudi v javnih storitvah. V povprečju leta 2012 je bilo število formalno delovno aktivnih v primerjavi z letom 2008 manjše za 7,9 %. V zadnjem četrtletju lani se je zvišala (na 12,3 % desež.) tudi stopnja registrirane brezposelnosti in bila najvišja po letu 1999. Stopnja brezposelnosti po ADS pa je znašala 9,5 % (desež.) in je bila najvišja po 1993, odkar jo pri nas merimo.

Pospešeno povečevanje **števila registriranih brezposelnih** se je nadaljevalo tudi januarja (1,8 %, desež.; 7,2 % medletno). Konec januarja je bilo v evidenco brezposelnih

Slika 14: Delovno aktivni po področjih dejavnosti

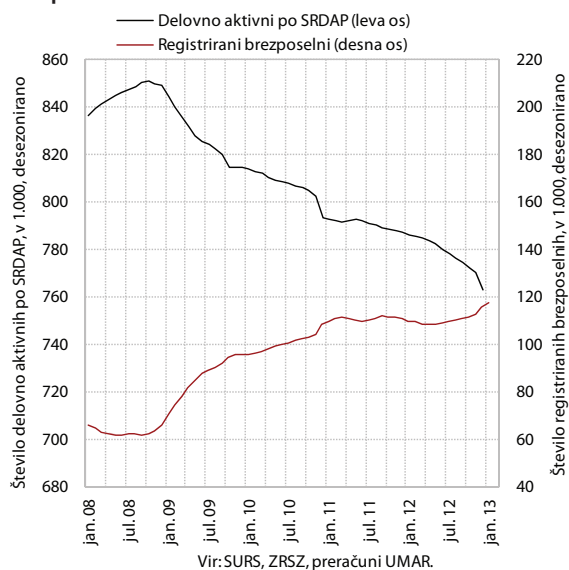


¹³ Po podatkih SURS so v letu 2011 ustvarile več kot 52 % dodane vrednosti dejavnosti druge poslovne storitve (N).

¹⁴ To so zaposlene in samozaposlene osebe brez samozaposlenih kmetov.

prijavljenih 124.258 oseb. Izrazitejše povečanje je posledica velikega števila novoprijavljenih oseb (15.786), pri čemer izstopa večje število prijavljenih zaradi izteka zaposlitve za določen čas (medletno 42,6 %), ki je tokrat preseglo običajno sezonsko povečanje. Celoten odliv iz evidence brezposelnih je bil januarja nekoliko večji in je znašal 9.589 oseb. Več je bilo oseb, ki so dobile zaposlitev (23,9 % medletno), med katerimi je bilo sezonsko večje število oseb, vključenih v javna dela (24,2 % vseh zaposlitev).

Slika 15: Delovno aktivni po registru in registrirani brezposelni



Gibanje **plač** so ob koncu leta 2012 zaznamovala izredna izplačila, ki pa jih je bilo najmanj v zadnjih osmih letih, zato se je povprečna bruto plača na zaposlenega v zadnjem četrtletju lani nadalje znižala (-0,3 % desež.). Razlog za znižanje je najnižja rast novembrske bruto plače na zaposlenega v zadnjih devetih letih (orig.). Plača je le v državnem

Tabela 4: Kazalniki gibanj na trgu dela

v %	2011	XII 12/ XI 12	XII 12/ XII 11	I-XII 12/ I-XII 11
Aktivno prebivalstvo	-0,1	-0,6	-2,0	-1,5
Formalno delovno aktivni	-1,3	-0,9 ¹	-3,0	-1,7
Zaposlene osebe	-2,4	-1,6	-3,2	-1,6
Registrirani brezposelni	10,1	2,5 ¹	4,7	-0,5
Povprečna nominalna bruto plača	2,0	0,6 ¹	-0,7	0,1
- zasebni sektor	2,6	2,4 ¹	-0,3	0,5
- javni sektor	1,0	4,3 ¹	-1,6	-0,9
- v tem sektor država	0,0	0,5 ¹	-2,9	-2,2
	2011	XII 11	XI 12	XII 12
Stopnja registrirane brezposelnosti (v %), desezonirano	11,8	11,9	12,1	12,7
Povprečna nominalna bruto plača (v EUR)	1.524,65	1.546,09	1.611,93	1.534,54
- zasebni sektor (v EUR)	1.388,65	1.403,46	1.513,79	1.398,56
- javni sektor (v EUR)	1.778,45	1.811,90	1.791,83	1.782,87
- v tem sektor država (v EUR)	1.801,27	1.800,96	1.743,23	1.748,82

Vir: ZRSZ, SURS, preračuni UMAR.
Opomba: ¹ desezonirani podatki.

sektorju¹⁵ (desež.) ostala na podobni ravni kot četrtletje prej, v zasebnem in celotnem javnem sektorju pa se je zaradi manjših izplačil trinajstih plač in božičnic znižala (-0,5 % oz. -0,9 %). Znižanje v javnem sektorju je bilo posledica občutnega znižanja plač v javnih družbah (-3,5 %). V zadnjih dveh mesecih leta 2012 je bilo skupaj izplačanih 85,3 mio EUR izrednih izplačil (leto prej 96,7 mio EUR, leta 2007, ko jih je bilo največ, pa 156,4 mio EUR). Decembra je bilo izplačanih 22 mio EUR izrednih izplačil, kar je nekoliko več kot decembra 2011, v primerjavi z novembrom pa je izredna izplačila, katerih povprečni znesek je bil za okoli 100 EUR nižji, prejelo bistveno manj zaposlenih (7,0 %, novembra 16,5 %).

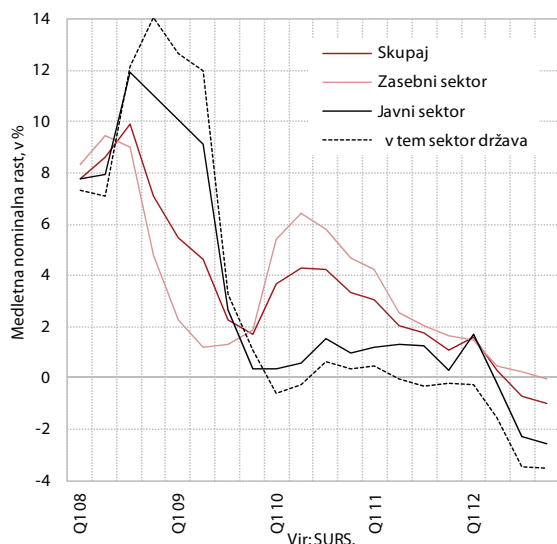
Leta 2012 je bruto plača na zaposlenega ostala nominalno nespremenjena, realno pa se je znižala (-2,4 %) prvič v

Tabela 3: Delovno aktivni po področjih dejavnosti

	Število v 1.000				Sprememba števila			
	2011	XII 11	XI 12	XII 12	2011/ 2010	XII 12/ XI 12	XII 12/ XII 11	I-XII 12/ I-XII 11
Predelovalne dejavnosti	184,8	185,1	181,2	178,4	-3.725	-2783	-6763	-1.919
Gradbeništvo	67,8	62,1	58,1	53,5	-10.709	-4.593	-8.563	-8.047
Tržne storitve	342,2	340,6	336,7	333,4	-3.400	-3.227	-7.122	-3.805
- od tega Trgovina, vzdrževanje in popravila motornih vozil	109,7	109,2	107,2	106,4	-2.078	-856	-2.795	-1.848
Javne storitve	170,2	171,4	171,5	170,2	1.406	-1.220	-1.197	1.438
Dej. javne uprave in obrambe, dej. obvezne socialne varnosti	51,4	51,2	50,2	49,6	-661	-549	-1.557	-650
Izobraževanje	64,7	65,5	65,6	65,3	1.145	-285	-194	778
Zdravstvo in socialno varstvo	54,1	54,8	55,7	55,3	922	-386	554	1.311
Drugo	59,0	58,1	57,6	57,4	5.355	-231	-718	-1.632

Vir: SURS, preračuni UMAR.

¹⁵ Od junija 2012 komentiramo podatke o plačah v zasebnem in javnem sektorju (v tem zlasti sektor država), v dejavnostih zasebnega sektorja in dejavnostih javnih storitev pa le izjemoma; za več glej EO 06/12, Izbrane teme – Spremljanje plač in prejemnikov plač v javnem in zasebnem sektorju.

Slika 16: Povprečna bruto plača na zaposlenega


zadnjih dvajsetih letih¹⁶. Rast plač v zasebnem sektorju se je lani izraziteje prilagodila gospodarski aktivnosti, saj je bila kljub dokončnemu dvigu in uskladitvi minimalne plače le 0,5-odstotna (2011: 2,6 %; 2010: 5,6 %) ¹⁷. Njena medletna rast se je lani postopoma upočasnjevala in je izhajala le iz rasti osnovne plače¹⁸, prispevka k rasti iz nadurnih in izrednih izplačil pa sta bila negativna (skupaj -0,1 o. t.), kar povezujemo z nizko gospodarsko aktivnostjo. Bruto plača v javnem sektorju je bila lani za 0,9 % nižja kot leta 2011, na kar je odločilno vplivalo junijsko 3-odstotno znižanje plač v sektorju država¹⁹. Zaradi javnofinančne konsolidacije se je po dvoletni stagnaciji bruto plača v državnem sektorju lani znižala za 2,2 %. Poleg znižanja plač v državnem sektorju, ki

predstavlja glavnino javnega sektorja, se je lani nekoliko umirila tudi rast plač v javnih družbah. Bistveno manjša izredna izplačila plač v teh družbah ob koncu leta v primerjavi s predhodnim letom so nekoliko upočasnila njihovo rast plač, ki pa je kljub temu ostala nadpovprečno visoka²⁰ (2,0 %).

Cene

Gibanje cen življenjskih potrebščin je bilo februarja zaznamovano z višjimi cenami energentov ter obleke in obutve. Dražji energenti so k 0,8-odstotni mesečni rasti prispevali 0,6 o. t. in so predvsem posledica višjih cen električne energije zaradi dviga prispevka za proizvodnjo iz obnovljivih virov energije. Nekoliko bolj kot prejšnja leta so rast cen zaznamovale višje cene obleke in obutve, ki so k inflaciji prispevale 0,3 o. t. Medletna inflacija je znašala 2,7 %, v evrskem območju pa po prvih podatkih Eurostata 1,8 %.

Januarja je bilo gibanje cen zaznamovano s sezonskimi gibanji, na medletno rast pa še naprej vplivajo višje cene hrane in energentov. Januarska deflacija (-0,8 %) je bila tako kot v preteklih letih zaznamovana predvsem s sezonskimi dejavniki – nižje cene obleke in obutve so mesečno rast znižale za 1,1 o. t., višje cene sadja in zelenjave pa so jo za 0,3 o. t. zvišale. Na mesečno rast cen so vplivale tudi višje cene plina (2,9 %) in komunalnih storitev, ki so predvsem odraz spremembe načina njihove regulacije (glej Okvir 2). Gibanje cen v zadnjih 12 mesecih pa so zaznamovale višje cene hrane (0,8 o. t.), predvsem nepredelane, ki se je v primerjavi z enakim obdobjem lani podražila za 9,1 %. Višje cene energentov pa so k medletni rasti prispevale okoli

Tabela 5: Plače po področjih dejavnosti

	Bruto plača na zap., v EUR		Sprememba, v %			
	2011	XII 2012	2011/ 2010	XII 12/ XI 12	XII 12/ XI 11	I-XII 12/ I-XII 11
Dejavnosti zasebnega sektorja (A-N;R-S)	1.451,57	1.478,03	2,6	-6,7	-0,1	0,8
Industrija (B-E)	1.408,91	1.455,48	3,6	-9,6	1,0	2,5
- v tem predelovalne dejavnosti	1.362,79	1.394,89	3,9	-10,2	1,4	2,5
Gradbeništvo	1.235,95	1.189,55	2,0	-3,6	-4,6	-2,5
Tradicionalne storitve (G-I)	1.349,67	1.359,38	2,7	-6,9	-0,9	0,3
Ostale tržne storitve (J-N;R-S)	1.718,65	1.749,93	0,7	-3,4	-0,1	-0,3
Dejavnosti javnih storitev (O-Q)	1.750,03	1.703,43	0,0	0,6	-2,7	-2,2
- Dejavnost javne uprave in obrambe, dej. obvezne soc. varnosti	1.784,27	1.750,90	0,3	0,2	-1,6	-1,8
- Izobraževanje	1.733,58	1.641,59	0,2	-0,3	-5,3	-3,3
- Zdravstvo in socialno varstvo	1.735,19	1.734,37	-0,7	2,2	-0,4	-1,3

Vir: SURS, preračuni UMAR.

¹⁶ Odkar so razpoložljivi podatki.

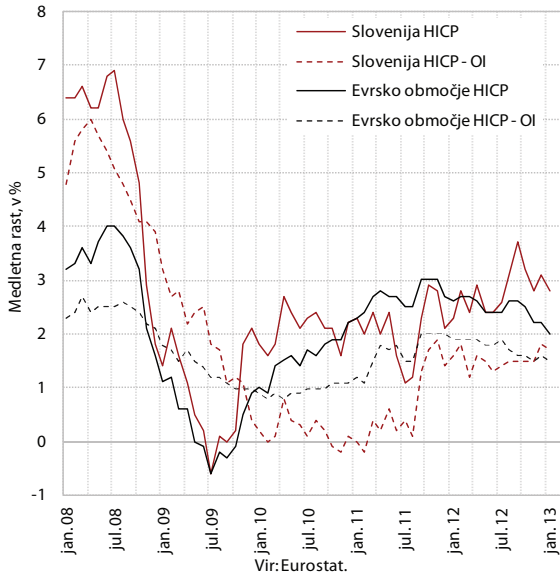
¹⁷ V zasebnih nefinančnih družbah se je močno upočasnila (0,6 %; 2011: 2,7 %), v finančnih družbah pa je bila bruto plača celo nekoliko nižja kot leto prej (-0,1 %; 2011: 1,2 %). Nižja je bila tudi v večini dejavnosti (ob gradbeništvu zlasti v storitvenih), najmanj pa se je njena rast lani upočasnila v industriji.

¹⁸ V dejavnostih zasebnega sektorja (A–N;R–S), k čemur so prispevali dokončen dvig minimalne plače, prilagoditve plač višjim ravnem cen in spremembe v strukturi zaposlenih.

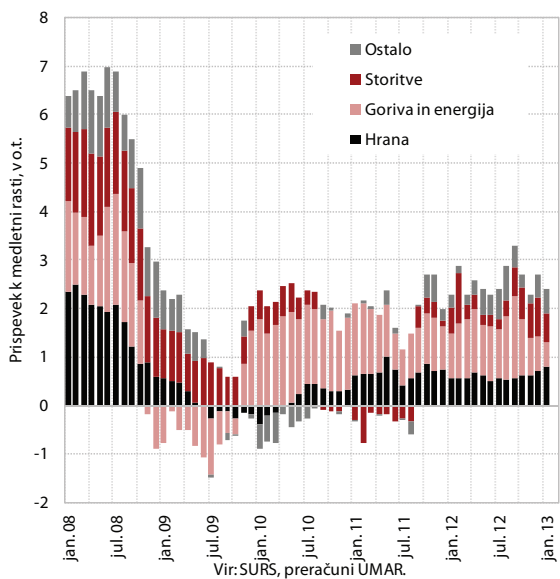
¹⁹ Z uveljavitvijo ZUJF so se plače znižale vsem javnim uslužbencem za 8 %, obenem pa sta se jim izplačali zadnji dve četrtini odprave plačnih nesorazmerij.

²⁰ V nefinančnih javnih družbah 1,9 %, v finančnih 1,5 %.

Slika 17: Dejanska in osnovna inflacija v Sloveniji in evrskem območju



Slika 18: Struktura medletne inflacije



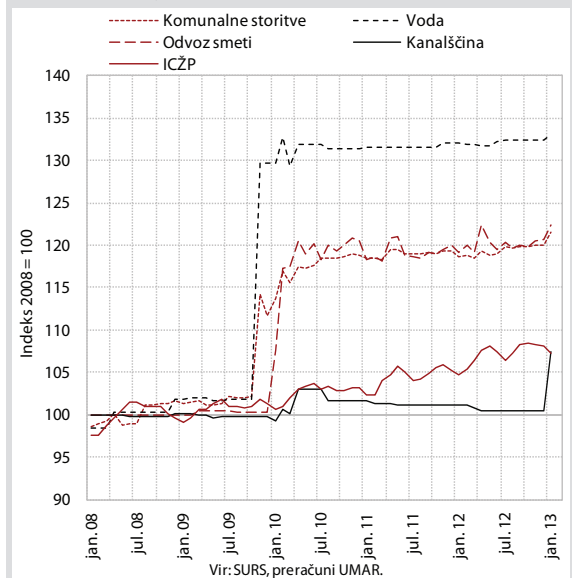
0,5 o. t. Nadaljevanje šibkega povpraševanja se še naprej odraža na zelo umirjenem gibanju osnovne inflacije.

Rast cen industrijskih proizvodov na domačem in tujih trgih ostaja umirjena. Cene domačih proizvajalcev na domačem trgu so bile medletno nekoliko višje (1,1 %), na tujih trgih pa so se tako kot v preteklem mesecu znižale (-0,3 %). Gibanje cen na domačem in tujih trgih ostaja zaznamovano predvsem z višjimi cenami v proizvodnji živil in živilskih izdelkov ter nižjimi cenami v proizvodnji kovin in kovinskih izdelkov.

Okvir 2: Oblikovanje in nadzor cen komunalnih storitev v luči nove uredbe

Vlada je konec lanskega leta sprejela novo Uredbo o metodologiji za oblikovanje cen storitev obveznih občinskih gospodarskih javnih služb varstva okolja¹. V uredbi je z začetkom letošnjega leta predvidela prosto oblikovanje cen komunalnih storitev in po daljšem obdobju zamrznitve ponovno prenesla pristojnost za potrjevanje sprememb cen na lokalno raven, hkrati pa ohranila nadzor nad morebitnimi previsokimi povišanji. Glede na to, da so bile cene komunalnih storitev od konca leta 2010 nespremenjene, pa je bil v izogib previsokim dvigom cen komunalnih storitev, ki so ga napovedale občine, v uredbo naknadno vključen začasni mehanizem določitve dviga cen. Slednji določa, da je v primeru več kot 30-odstotne podražitve s stani občine pred potrditvijo in uveljavitvijo nove cene potrebna predhodna pridobitev soglasja pristojnega ministrstva. To pa ne rešuje sistemske ureditve področja in vprašanja upravičenosti ter dolgoročnega mehanizma dviga cen, s katerim bi lahko preprečili oz. omejili previsoka povišanja cen komunalnih storitev. Odsotnost sistemske ureditve tega področja lahko namreč negativno vpliva na zagotavljanje makroekonomske stabilnosti, saj je ob zadnji odmrznitvi cen (2009), ki je bila izvedena brez vzpostavitve ustreznega sistemskega okvirja, povprečno povišanje cen doseglo 16 %, kar je k inflaciji leta 2010 prispevalo 0,4 o. t. V letošnjem letu je januarja že prišlo do povišanja cen komunalnih storitev (medletno 2,1 %), nadaljnja povišanja pa so možna tudi v naslednjih mesecih.

Slika 19: Gibanje cen komunalnih storitev

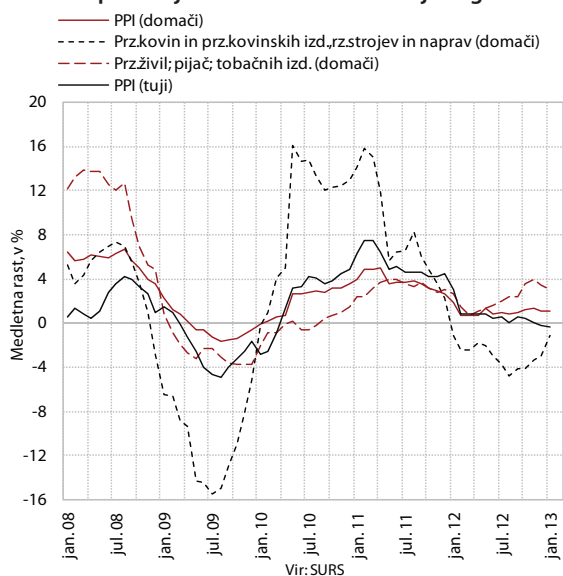


¹ Uradni list RS, št. 87/2012, Uradni list RS, št. 109/2012.

Tabela 6: Razčlenitev HICP na podskupine - januar 2013

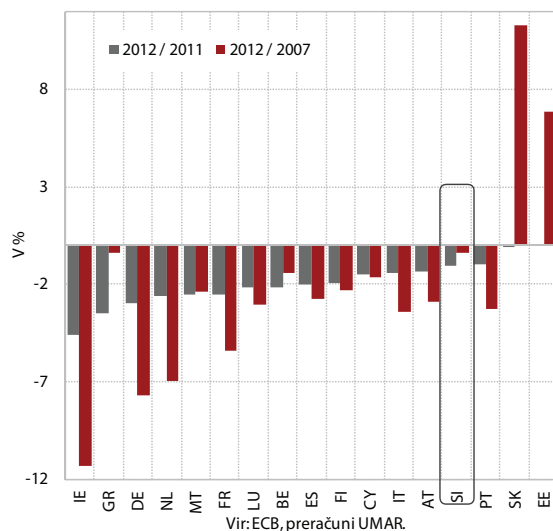
	Slovenija			Evrsko območje		
	kumulativa %	utež %	prispevek v o.t.	kumulativa %	utež %	prispevek v o.t.
Skupaj HICP	-0,6	100,0	-0,6	-1,0	100,0	-1,0
Blago	-1,0	65,7	-0,7	-1,4	57,7	-0,8
Predelana hrana, alkohol, tobak in tobačni izdelki	0,3	16,1	0,0	0,3	12,0	0,0
Nepredelana hrana	4,9	7,4	0,4	0,8	7,3	0,1
Ne-energetsko industrijsko blago	-4,1	27,9	-1,1	-3,8	27,4	-1,0
Ne-energetsko industrijsko blago, trajne dobrine	-0,5	9,7	0,0	-0,3	8,8	0,0
Ne-energetsko industrijsko blago, netrajne dobrine	-0,4	8,8	0,0	0,2	8,0	0,0
Ne-energetsko industrijsko blago, poltrajne dobrine	-11,3	9,4	-1,1	-9,8	10,5	-1,0
Energija	0,6	14,4	0,1	1,3	11,0	0,1
Električna energija	-0,3	2,7	0,0	3,5	2,6	0,1
Plin	2,7	1,1	0,0	1,0	1,8	0,0
Tekoča goriva	0,4	1,5	0,0	0,1	0,9	0,0
Trda goriva	0,8	0,9	0,0	0,2	0,1	0,0
Daljinska energija	0,2	0,9	0,0	0,3	0,6	0,0
Goriva in maziva	0,6	7,4	0,0	0,6	5,0	0,0
Storitve	0,3	34,3	0,1	-0,5	42,3	-0,2
Storitve - stanovanje	1,3	3,0	0,0	0,4	10,3	0,0
Storitve - transport	-0,1	5,8	0,0	-0,5	7,2	0,0
Storitve - komunikacije	0,2	3,5	0,0	-0,5	3,1	0,0
Storitve - rekreacija, popravila, osebna nega	0,2	13,9	0,0	-1,4	14,7	-0,2
Storitve - ostale storitve	0,3	8,1	0,0	-0,1	7,1	0,0
HICP brez energije in nepredelane hrane	-1,3	78,2	-1,0	-1,5	81,7	-1,2

Vir: Eurostat, preračuni UMAR.
 Opomba: Klasifikacija ECB.

Slika 20: Gibanje cen industrijskih proizvodov pri domačih proizvajalcih na domačem in tujih trgih


Medletno izboljševanje **cenovne konkurenčnosti** gospodarstva se je lani nadaljevalo, med članicami evrskega območja pa je bilo med nižjimi. Realni efektivni

tečaj²¹ je bil v povprečju leta 2012 realno nižji za 1,1 % zaradi padanja tečaja evra²². Manjše izboljšanje cenovne

Slika 21: Realni efektivni tečaji članic evrskega območja, deflacinirani s HICP


²¹ Merjen s HICP.

²² Še posebej do USD, JPY, GBP, CNY in KRW.

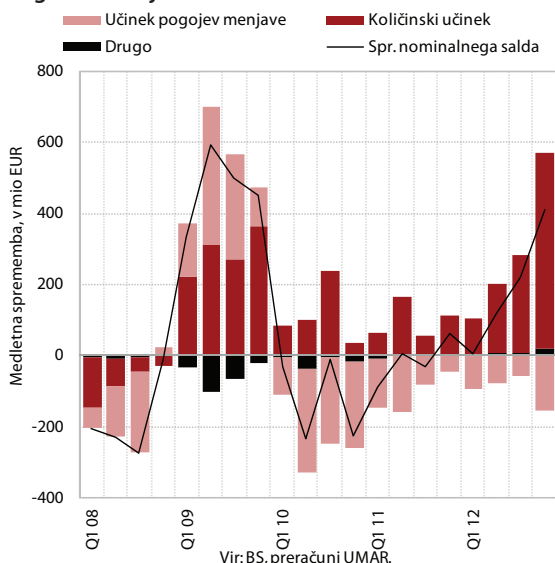
konkurenčnosti Slovenije je bilo predvsem posledica strukture naše zunanjetrgovinske menjave. Slovenija nadpovprečno velik delež menjave realizira z državami evrskega območja, zato je bil vpliv padanja vrednosti evra na našo cenovno konkurenčnost manjši. Rast relativnih cen je bila med članicami evrskega območja med nižjimi. Tudi glede na predkrizno leto 2007 je bila Slovenija lani v skupini držav evrskega območja z manjšim izboljšanjem cenovne konkurenčnosti.

Plačilna bilanca

Tekoči račun plačilne bilance je tudi v četrtem četrtletju lani beležil presežek. K višjemu saldu tekočih transakcij je medletno večinoma prispevala blagovna bilanca, ki se je iz primanjkljaja prevesila v presežek, višji je bil tudi storitveni presežek. Presežek v bilanci tekočih transferov pa je bil nekoliko manjši, prav tako se je povečal primanjkljaj v bilanci faktorskih dohodkov. Tekoči račun plačilne bilance, ki je bil v obdobju 2009–2011 blizu ravnovesja, je leta 2012 dosegel presežek v višini 2,5 % BDP. Glede na strukturo po sektorjih se je znova zmanjšal primanjkljaj tekočega računa državnega sektorja, povečal pa presežek tekočega računa zasebnega sektorja.

Saldo menjave s tujino od začetka gospodarske krize beleži presežek. V četrtem četrtletju lani je bila blagovna bilanca znova v presežku (v enakem obdobju predhodnega leta je beležila primanjkljaj). K izboljšanju so večinoma vplivali količinski dejavniki, pri čemer se je realni uvoz, zaradi upada domačega trošenja, skrčil precej bolj od izvoza. Pogoji menjave, ki se nenehno poslabšujejo že tretje leto zapored, so se v zadnjem četrtletju lani medletno poslabšali za 0,7 %. Izvozne cene so bile medletno višje za 0,5 %, uvozne cene pa za 1,3 %, na kar so vplivale predvsem višje cene proizvodov predelovalnih dejavnosti

Slika 22: Razčlenitev sprememb nominalnega salda blagovne menjave

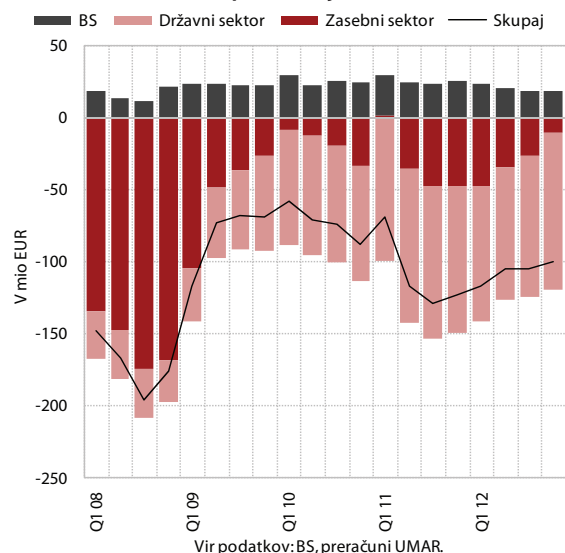


ter višje cene kmetijskih izdelkov in surovin. Leta 2012 je blagovni primanjkljaj znašal 295,1 mio EUR (leta 2011 1.043,2 mio EUR).

Na višji presežek v **storitveni menjavi** je v četrtem četrtletju skoraj v celoti vplival višji presežek v menjavi potovanj. Tu se je ob šibki rasti prihodkov od tujega turizma trošenje domačega prebivalstva v tujini nadalje krčilo. V celem letu 2012 je presežek v storitveni menjavi dosegel 1.698,1 mio EUR, kar je 255,3 mio EUR več kot v predhodnem letu.

Primanjkljaj v **bilanci faktorskih dohodkov** je bil v četrtem četrtletju medletno višji. K medletno višjemu primanjkljaju v bilanci faktorskih dohodkov so prispevali predvsem višji neto odhodki od lastniškega kapitala neposrednih naložb. Skupna neto plačila obresti tujini so bila medletno znova nižja, kar je bilo večinoma posledica razdolževanja domačih poslovnih bank in podjetij. V letu 2012 pa so skupna neto plačila obresti znašala 425,5 mio EUR (v enakem obdobju lani 437,3 mio EUR). Podobno kot v letih 2010–2011 je Slovenija tudi lani največ evropskih sredstev neto prejela decembra, kar je v večji meri prispevalo k višjemu presežku tekočih transferov v četrtem četrtletju. Tudi v celem letu 2012 je bilo neto črpanje sredstev iz proračuna EU boljše kot predhodno leto. Slovenija je iz proračuna EU prejela 841,6 mio EU, vplačala pa 390,3 mio EUR, tako da je neto proračunski presežek znašal 451,3 mio EUR (leta 2011 407,1 mio EUR). Kljub temu je bil, zaradi večjih transferov zasebnega sektorja v tujino, presežek v bilanci tekočih transferov manjši (25,9 mio EUR) kot leto prej (152,6 mio EUR).

Slika 23: Saldo obresti po sektorjih



Finančne transakcije s tujino²³ so bile v četrtem četrtletju neto odlivne (204,1 mio EUR) večinoma zaradi znižanja obveznosti BS do Evrosistema. Tudi v celem letu 2012 so bile neto odlivne v višini 786,5 mio EUR (2011: 421,8 mio EUR), predvsem zaradi odplačevanja obveznosti

²³ Brez mednarodnih deviznih rezerv in statistične napake.

Tabela 7: Plačilna bilanca

I-XII 12, v mio EUR	Prilivi	Odlivi	Saldo ¹	Saldo, I-XII 11
Tekoče transakcije	28.704,8	27.830,6	874,3	1,8
-Blagovna menjava (FOB)	21.445,8	21.740,9	-295,1	-1.043,2
-Storitve	5.085,1	3.387,0	1.698,1	1.442,8
-Dohodki od dela in kapitala	807,8	1.362,5	-554,6	-550,4
-Tekoči transferi	1.366,1	1.340,2	25,9	152,6
Kapitalski in finančni račun	1.513,9	-2.316,4	-802,5	-451,8
-Kapitalski račun	293,0	-340,2	-47,2	-102,0
-Kapitalski transferi	290,7	-338,8	-48,1	-97,9
-Patenti, licence	2,3	-1,4	0,9	-4,1
-Finančni račun	1.220,9	-1.976,2	-755,3	-349,8
-Neposredne naložbe	111,9	85,2	197,1	638,0
-Naložbe v vrednostne papirje	-187,8	134,7	-53,2	1.837,6
-Finančni derivativi	-91,5	57,3	-34,2	-135,8
-Ostale naložbe	1.357,1	-2.253,3	-896,2	-2.761,6
-Terjatve	30,8	-1.523,5	-1.492,7	-1.460,5
-Obveznosti	1.326,3	-729,8	596,5	-1.301,1
-Mednarodne denarne rezerve	31,2	0,0	31,2	72,0
Statistična napaka	0,0	-71,8	-71,8	450,1

Vir: BS. Opomba: ¹Negativni predznak v saldu pomeni presežek uvoza nad izvozom pri tekočih transakcijah ter povečanje imetij pri kapitalskih transakcijah in zunanji poziciji centralne banke.

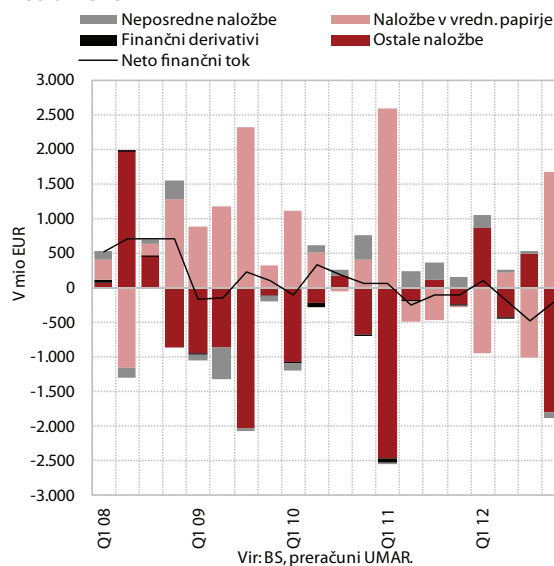
zasebnega sektorja. Sredstva za odplačila obveznosti do tujine so se lani, zaradi oteženega dostopa do tujih virov financiranja na mednarodnih finančnih trgih, pridobivala s financiranjem pri Evrosistemu in z zadolževanjem države.

Po večletnih visokih neto prilivih so bile **naložbe v vrednostne papirje** leta 2012 neto odlivne v višini 53,2 mio EUR. Večino transakcij z vrednostnimi papirji so realizirale domače poslovne banke in državni sektor, ki so odplačali del obveznosti do tujih portfeljskih vlagateljev. Državni sektor je lani spremenil tudi strukturo zadolževanja, tako da je na domačem finančnem trgu izdal zakladne menice. Na začetku leta je odplačal 3-letno obveznico RS 64 v višini 1 mrd EUR, v zadnjem četrtletju pa se je na ameriškem trgu zadolžil v višini 1,7 mrd EUR.

Ostale naložbe so bile v letu 2012 neto odlivne v višini 896,2 mio EUR. Pri terjatvah so se najbolj povečale vloge domačega prebivalstva na računih v tujini, za 1.497,7 mio EUR, kar je največ v obdobju od leta 2003, ko so se kapitalski tokovi s tujino popolnoma liberalizirali. Povečala so se tudi posojila Slovenije preko sklada EFSF (Grčiji, Portugalski in Irski). Kratkoročni komercialni krediti, ki so povezani z dinamiko blagovnega izvoza, so bili šibki. Pri obveznostih se je z operacijami dolgoročnega refinanciranja precej povečalo zadolževanje BS pri Evrosistemu. S tako pridobljenimi sredstvi so poslovne banke odplačale tudi del zunanjega dolga ter nadomeščale umik vlog nerezidentov iz slovenskih bank.

Neposredne naložbe so bile leta 2012 neto prilivne v višini 197,1 mio EUR. Prilivi v Slovenijo iz naslova izhodnih NTI so bili rezultat zmanjševanja neto terjatev do povezanih družb v tujini in repatriacije dobičkov, ne pa tudi zmanjševanja lastniškega kapitala. Pri neposrednih naložbah v Sloveniji pa je večino transakcij predstavljal lastniški kapital.

Slika 24: Finančne transakcije plačilne bilance po inštrumentih



Stanje mednarodnih naložb Slovenije²⁴ od leta 2003 nenehno beleži primanjkljaj, ki je leta 2008 presegel indikativno mejo evropskega kazalnika zunanjega neravnovesja (35 % BDP).

Finančni trgi

Januarja se je nadaljevalo zniževanje obsega kreditov nebančnim sektorjem, in sicer tokrat za dobrih 150 mio EUR. Približno polovico je k zmanjšanju prispevalo razdolževanje podjetij in NFI, močno pa se je povečalo tudi razdolževanje gospodinjstev. Obseg kreditov države je ostal skoraj nespremenjen. Banke so še naprej odplačevale zapadle obveznosti do tujih bank, zniževal se je tudi obseg vlog države, medtem ko so se vloge gospodinjstev ponovno nekoliko bolj povečale. Rast deleža slabih terjatev se je nadaljevala.

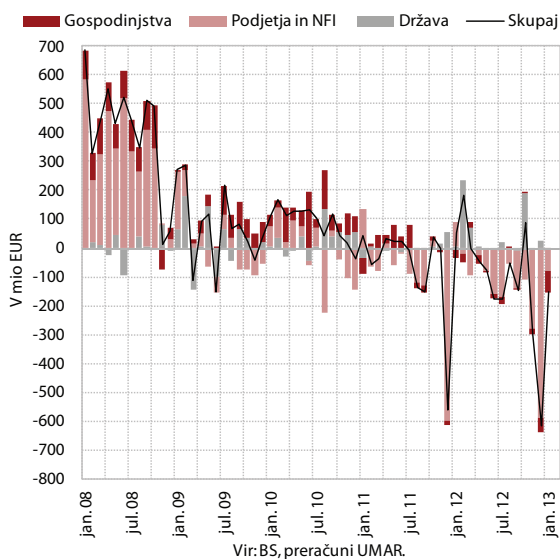
Razdolževanje **gospodinjstev** iz leta 2012 se je januarja še okrepilo. Obseg kreditov gospodinjstvom se je znižal za 75,3 mio EUR, kar je največje znižanje doslej. Za razliko od preteklih mesecev je bilo tokrat razdolževanje razmeroma uravnoteženo. Obseg stanovanjskih kreditov se je znižal za skoraj 30 mio EUR, potrošniških za skoraj 25 mio EUR, obseg ostalih pa za približno 20 mio EUR.

²⁴Vključuje neto zunanji dolg in neto lastniške obveznosti.

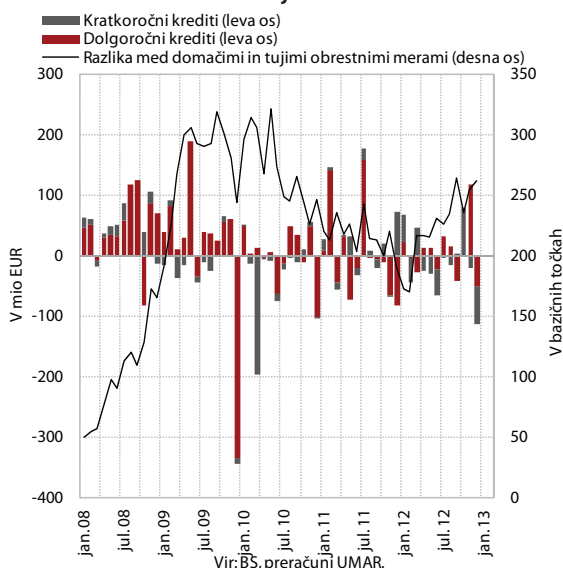
Podjetja in NFI so januarja prav tako še naprej razdolževala pri domačih bankah, neto pa so odplačevala tudi tuje kredite²⁵. Obseg kreditov, najetih pri domačih bankah, se je znižal za skoraj 80 mio EUR. Približno tri četrtine tega je odpadlo na podjetja. Zniževanje obsega kreditov podjetij je tako posledica vse slabšega stanja v slovenskih bankah, prezadolženosti slovenskega gospodarstva in neugodnih splošnih gospodarskih razmer.

Po močnem tujem neto zadolževanju oktobra in novembra so podjetja in NFI ob koncu leta tovrstne kredite neto odplačevala. Decembrska neto odplačila so znašala 114,3 mio EUR in so bila najvišja po marcu 2010. Podjetja

Slika 25: Prirast kreditov gospodinjstvom, podjetjem in NFI ter državi



Slika 26: Neto zadolževanje podjetij in NFI v tujini ter razlike med domačimi in tujimi obrestnimi merami

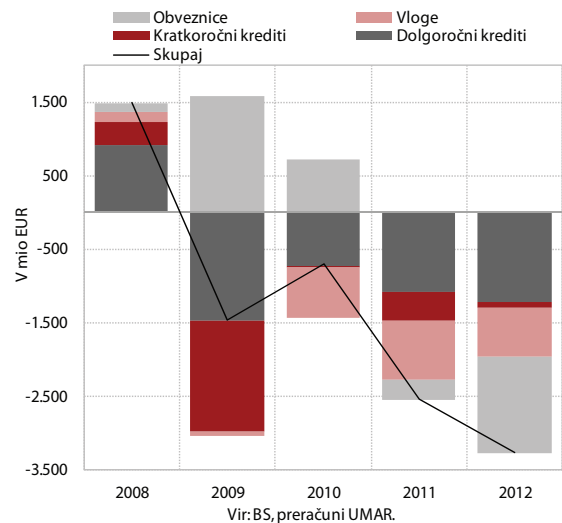


²⁵ Podatki za tuje zadolževanje se nanašajo na december.

in NFI so neto odplačevala dolgoročne (51,5 mio EUR) in kratkoročne kredite. Zaradi razmeroma visokih decembrskih neto odplačil so podjetja in NFI v letu 2012 neto odplačala za 28,4 mio EUR kreditov, najetih v tujini, leta 2011 pa so se neto zadolžila v višini 153,8 mio EUR²⁶. Neto odplačila so izključno posledica razdolževanja v obliki kratkoročnih kreditov, medtem ko se je neto zadolževanje z dolgoročnimi krediti v primerjavi z letom prej podvojilo in znašalo okoli 50 mio EUR. Likvidnostni pritiski na slovenska podjetja in NFI, povezani z odplačevanjem zapadlih bančnih obveznosti, so se tako v letu 2012 povečali. Neto odplačila domačih in tujih kreditov so znašala 1,6 mrd EUR, kar je približno dvakrat toliko kot leta 2011. Razlike med domačimi in tujimi obrestnimi merami za kredite podjetjem in NFI so leta 2012 znova pričele naraščati in so bile decembra na ravni 261 b. t.

Decembra so banke prvič v letu 2012 beležile prilive tujih virov financiranja, a so bila neto odplačila na letni ravni kljub temu najvišja doslej. Pozitiven decembrski neto tok je v prvi vrsti posledica neto prilivov vlog, ki so znašali 77,1 mio EUR, in v manjši meri tudi skromnega priliva iz naslova obveznic, medtem ko so banke neto odplačale tuje kredite v višini 73,2 mio EUR. Kljub decembrskih prilivom pa so banke v letu 2012 odplačale kar za 3,3 mrd EUR obveznosti do tujine, kar je za skoraj 30 % več kot v letu 2011, skupna odplačila v obdobju od septembra 2008 do konca leta 2012 pa so narasla na skoraj 9,1 mrd EUR.

Slika 27: Neto odplačila tujih obveznosti s strani domačih bank



Vloge gospodinjstev v bankah so januarja že drugi mesec zapored beležile nekoliko večje prilive, medtem ko se obseg vlog države v bankah še naprej znižuje. Obseg vlog gospodinjstev se je januarja povečal za okoli 110 mio EUR. Tudi ročnostna struktura prirasta njihovih

²⁶ V obdobju 2005–2008 je povprečno letno neto zadolževanje podjetij in NFI znašalo 556,9 mio EUR

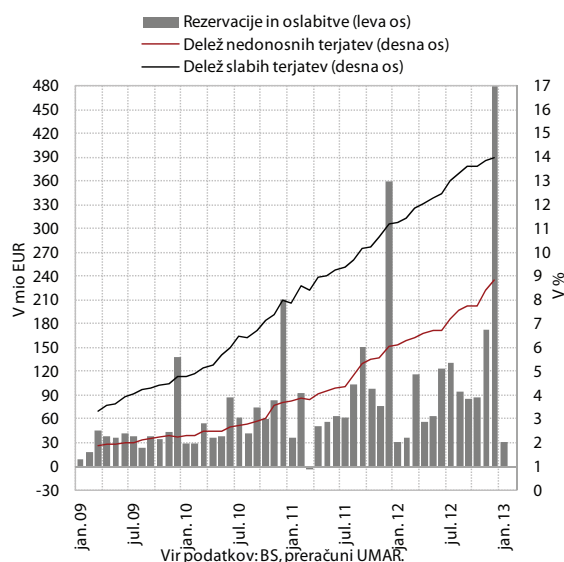
Tabela 8: Kazalniki finančnih trgov

Krediti domačih bank nebančnemu sektorju in varčevanje prebivalstva	Nominalni zneski, v mio EUR		Nominalna rast, v %		
	31. XII 12	31. I 13	31. I 13/ 31. XII 12	31. I 13/ 31. I 12	31. I 12/ 31. I 11
Kreditni skupaj	31.464,6	31.313,3	-0,5	-4,5	-2,3
Kreditni podjetjem in DFO	20.456,5	20.378,5	-0,4	-8,0	-4,4
Kreditni državi	1.741,4	1.743,4	0,1	43,0	4,9
Kreditni gospodinjstvom	9.266,7	9.191,4	-0,8	-2,4	2,1
Potrošniški	2.481,8	2.457,6	-1,0	-8,9	-4,3
Stanovanjski	5.258,9	5.229,6	-0,6	-0,6	7,4
Ostalo	1.526,1	1.504,2	-1,4	-2,9	-2,6
Bančne vloge gospodinjstev skupaj	15.051,3	15.160,3	0,7	-0,2	1,6
Čez noč	6.479,4	6.455,9	-0,4	-2,2	5,2
Kratkoročno vezane	4.010,4	4.075,9	1,6	0,5	-8,4
Dolgoročno vezane	4.555,2	4.622,1	1,5	2,1	6,9
Vloge na odpoklic	6,2	6,4	3,1	-14,5	-24,5
Vzajemni skladi	1.830,0	1.845,3	0,8	-1,5	-8,3
Bančne vloge države skupaj	2.562,7	2.500,3	-2,4	-10,8	-24,0
Čez noč	196,6	256,7	30,5	77,5	60,9
Kratkoročno vezane	828,5	682,5	-17,6	6,3	-55,7
Dolgoročno vezane	1.537,0	1.560,5	1,5	-22,6	-6,2
Vloge na odpoklic	0,5	0,6	11,5	-65,0	-49,9

Vir: Bilten BS, ATVP, preračuni UMAR.

vlog je bila precej ugodna. Znižale so se le vloge čez noč, kratkoročne in dolgoročne vloge pa so se povečale za okoli 65 mio EUR vsaka, kar je eden izmed večjih prirastov v zadnjih dvanajstih mesecih. Januarja se je obseg vlog države znižal za okoli 60 mio EUR. Država je iz bank umikala samo kratkoročne vloge, medtem ko se je obseg vlog čez noč in v manjši meri tudi dolgoročnih vlog povečal.

Slika 28: Delež slabih in nedonosnih terjatev ter oblikovanje oslabitev in rezervacij v slovenskem bančnem sistemu



Kljub znižanju obsega slabih terjatev vslovenskem bančnem sistemu se je njihov delež povečal, razmere pa tako ostajajo zaostrene. Obseg slabih terjatev se je decembra znižal za skoraj 140 mio EUR, kar je največ od zaostrovanja finančne krize²⁷, a kljub temu ostaja visok. Še bolj kot obseg slabih terjatev pa se je tokrat znižal obseg najkakovostnejših terjatev, tako da se je delež slabih terjatev mesečno vseeno povečal za 0,1 o. t. na 14 %. Obseg slabih terjatev se je v letu 2012 povišal za 1,2 mrd EUR, kar je skoraj za četrtno manj kot v letu 2011. Manjši prirast pa je v prvi vrsti posledica močnega umirjanja slabšanja kakovosti terjatev do tujcev, medtem ko je bil prirast slabih terjatev do slovenskega gospodarstva nižji le za približno 4 %. Banke v letu 2013 še naprej neto oblikujejo dodatne rezervacije in oslabitve. Te so se januarja povečale za 30,3 mio EUR.

Javne finance²⁸

V dvanajstih mesecih do konca januarja 2013 se je zmanjševanje primanjkljaja na centralni ravni države nadaljevalo.²⁹ V primerjavi z enakim obdobjem 12 mesecev prej je bil primanjkljaj manjši za 518 mio EUR, in sicer predvsem kot posledica nižjih odhodkov (za 419 mio EUR), prihodki pa so se povečali za 99 mio EUR. Januarja

²⁷ Od začetka krize se je obseg slabih terjatev zmanjšal še januarja 2010 in januarja 2011.

²⁸ Gre za akumulirane prihodke in odhodke v zadnjih 12 mesecih, tokrat torej od februarja 2011 do januarja 2013. Rast glede na obdobje pred tem oz. medletno pomeni (februar 2012–januar 2013/februar 2011–januar 2012).

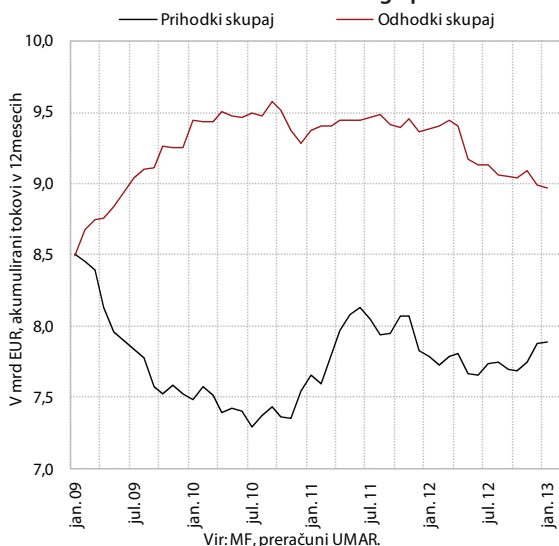
²⁹ Po podatkih konsolidirane bilance po metodologiji denarnega toka.

2013 so bili prihodki nekoliko višji kot v enakem mesecu leta 2012, in sicer za 6,8 mio EUR oz. 1,1 %, odhodki pa manjši za 25,6 mio EUR oz. 2,9 %.

V zadnjih dvanajstih mesecih je na skupne **prihodke** pozitivno vplivalo povečanje nedavnih prihodkov decembra 2012 in črpanje evropskih sredstev v zadnjih dveh mesecih. Nedavni prihodki so bili za 122 mrd EUR večji v primerjavi z enakim obdobjem prej, priliv evropskih sredstev pa se je povečal za 77 mio EUR. Ne glede na neobičajno veliko povečanje prihodkov od dohodnine novembra 2012³⁰ so se skupni davčni prihodki v zadnjih dvanajstih mesecih glede na enako obdobje leto prej zmanjšali za 93 mio EUR. Zmanjšanje je bilo predvsem posledica nižjih prihodkov od davka na dohodek pravnih oseb (za 117 mio EUR). Prihodek od domačih davkov na blago in storitve je ostal skoraj nespremenjen (za 4 mio EUR višji).

Ukrepi, sprejeti sredi lanskega leta (ZUJF³¹), so vplivali na znižanje vseh kategorij **javnofinančnih izdatkov** razen obresti, kar se je nadaljevalo tudi januarja. Zakon je med drugim predvidel znižanje plač v javnem sektorju, zamrznitev socialnih transferjev in omejevanje določenih socialnih pravic. Učinki zakona se kažejo v zmanjšanju vseh večjih kategorij izdatkov, razen plačil obresti. Ta so se v primerjavi z enakim obdobjem prej povečala za 72 mio EUR. Izdatki so se zmanjšali po naslednjem padajočem vrstnem redu: izdatki za transferje posameznikom in gospodinjstvom (za 100 mio EUR), izdatki za blago in storitve (92 mio EUR), izdatki za investicije (65 mio EUR), izdatki za plače s prispevki in drugimi izdatki zaposlenim (55 mio EUR) in subvencije (45 mio EUR). Kapitalski transferji, ki predstavljajo okoli 67 % vseh investicij, so ostali skoraj nespremenjeni (7 mio EUR nižji).

Slika 29: Prihodki in odhodki državnega proračuna

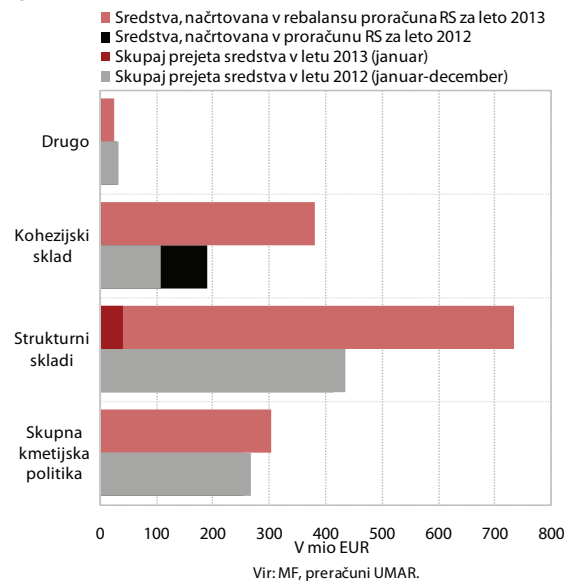


³⁰To bi lahko bilo posledica težav v novem informacijskem sistemu davčne uprave v zvezi s knjiženjem prihodkov od dohodnine in prispevkov za socialno varnost

³¹Gl.tudi Ekonomsko ogledalo, maj 2012.

Januarja je bilo v proračun RS prejetih 47,8 mio EUR, v proračun EU pa vplačanih 51,3 mio EUR, tako da je **proračun RS glede na proračun EU realiziral neto proračunski primanjkljaj v višini 3,4 mio EUR**. Glavnino prihodkov so predstavljala sredstva iz strukturnih skladov (42,3 mio EUR), od česar je bilo 68,6 % iz Evropskega sklada za regionalni razvoj in 31,4 % iz Evropskega socialnega sklada. Prejetih je bilo tudi 2,1 mio EUR sredstev iz Kohezijskega sklada, za izvajanje skupne kmetijske in ribiške politike pa ni bilo prejetih sredstev. Načrt realizacije kohezijske politike za leto 2013 predvideva 1.115,1 mio EUR prihodkov iz naslova strukturnih in Kohezijskega sklada, kar je za 84,7 % več kot je predvideval rebalans proračuna za leto 2012 (603 mio EUR; realizacija 2012 pa je znašala 542 mio EUR). Glavni razlog za razmeroma visoke načrtovane zneske je doseganje pravila N+3/2 (gl. izbrano temo). Odhodki iz proračuna RS v proračun EU (51,3 mio EUR) so bili nadporečno visoki³² (leta 2012 in 2011 so znašali 35 mio EUR). Največji odhodek so predstavljala plačila iz naslova bruto nacionalnega dohodka (39,2 mio EUR).

Slika 30: Načrtovana in počrpana sredstva iz proračuna EU



³²Razlog za tako visoke odhodke je dokončno sprejetje dveh dopolnitev (DAB 5 in DAB 6), ki se nanašata na proračun EU za leto 2012. Gre za pomoč Italiji zaradi potresa in za povečanje zaradi dodatnih potreb po izplačilu po poglavjih večletnega finančnega okvira 1a, 1b, 2, 3a in 4.

izbrane teme

Črpanje kohezijskih sredstev v programskem obdobju 2007–2012

Slovenija je v programskem obdobju 2007–2013 za izvajanje kohezijske politike pridobila 4,1 mrd EUR nepovratnih sredstev. Od tega zneska je Operativnemu programu krepitve regionalnih razvojnih potencialov (OP RR) namenjenih 1.768,2 mio EUR, Operativnemu programu razvoja okoljske in prometne infrastrukture (OP ROPI) 1.577,1 mio EUR ter Operativnemu programu razvoja človeških virov (OP RČV) 755,7 mio EUR nepovratnih evropskih sredstev. Evropska sredstva so razdeljena po pravicah porabe za določeno leto, črpajo pa se skladno s pravilom N+3/2³³. Tako ima Slovenija enako kot druge članice Skupnosti možnost prejemanja kohezijskih sredstev do konca leta 2015, čeprav se tekoče finančno obdobje formalno zaključuje leta 2013. V kakšni meri bo Slovenija uspela počrpati evropska kohezijska sredstva, je odvisno predvsem od učinkov gospodarske krize na zagotavljanje lastnih sredstev in vloge države ter njenih institucij pri zagotavljanju prijaznejšega okolja za izvajanje kohezijske politike (zakonodaja na področju priprave projektne dokumentacije in dolgi birokratski postopki znotraj ministrstev).

Za tekoče programsko obdobje je značilna razmeroma visoka stopnja dodeljenih sredstev in razmeroma nizka stopnja povrnjenih sredstev v državni proračun. Tako so bile od začetka leta 2007 do konca 2012 (stanje na dan 4. 1. 2013) dodeljene 3,4 mrd EUR (83,4 % razpoložljivih sredstev), podpisanih pogodb pa je bilo v skupni vrednosti 2,9 mrd EUR (71,5 % razpoložljivih sredstev). Upravičencem je bilo izplačanih 2.047,8 mio EUR (50,6 % realizacije glede na pravice porabe 2007–2013), v proračun RS pa je bilo povrnjenih 1.793,4 mio EUR (43,7 % realizacije glede na pravice porabe 2007–2013), od tega za projekte OP RR 1.074,6 mio EUR (60,8 % realizacije glede na pravice porabe 2007–2013), za projekte OP ROPI 373 mio EUR (23,7 % realizacije glede na pravice porabe 2007–2013) ter za projekte OP RČV 345,8 mio EUR (45,8 % realizacije glede na pravice porabe 2007–2013). Največ zaostankov³⁴ je bilo kljub najvišji realizaciji glede na pravice porabe 2007–2013 pri OP RR, najmanj pri OP ROPI, čeprav je bila pri OP najnižja realizacija glede na pravice porabe 2007–2013 in tudi glede na pravice porabe 2007–2011. Razlogi za prepočasno izvajanje projektov (predvsem na področju prometne in okoljske infrastrukture) so številne pritožbe v postopkih javnega naročanja, stečajni gradbenikov, likvidnostne težave občin ipd. Velikokrat pa je vzrok v prezapletenih birokratskih postopkih v okviru ministrstev (največ težav imajo na MIP in MKO). Zaradi slabega črpanja sredstev Kohezijskega sklada (OP ROPI) obstaja realna nevarnost, da bo Slovenija do konca programskega obdobja 2007–2013³⁵ izgubila

³³ Sredstva dodeljena v letu N se morajo počrpati najkasneje v roku dveh oz. treh let.

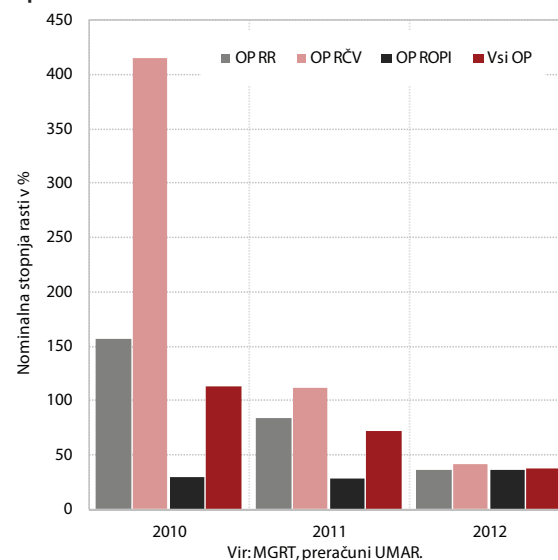
³⁴ Razlika med izplačanimi sredstvi iz proračuna RS upravičencem in povrnjenimi sredstvi v proračun RS

³⁵ Za doseganje pravila N+3/2 je treba v letu 2013 certificirati na OP RR 46,8 mio EUR, na OP RČV 144,8 mio EUR in na OP ROPI 325,8 mio EUR (295,8 mio EUR iz Kohezijskega sklada in 30 mio EUR iz Evropskega sklada za regionalni razvoj).

300 do 400 mio EUR evropskih sredstev. Zato so bile dodeljene t. i. presežne pravice porabe, kar pomeni, da so poleg že obstoječih pravic porabe vsem OP podeljene dodatne pravice porabe (OP ROPI – 16,56 %, OP RR – 5 % in OP RČV – 5 % že dodeljenih pravic porabe). Obenem je v okviru OP ROPI prišlo do prerazporeditve 27 mio EUR evropskih sredstev iz prve razvojne prioritete »Železniška infrastruktura«³⁶ na šesto razvojno prioriteto »Trajnostna raba energije«. S preseganjem razpoložljivih pravic porabe naj bi se premostile razlike med ocenjenimi vrednostmi projektov in nižjimi vrednostmi pogodb ter zagotovila zadostna masa javno upravičenih izdatkov do konca tekočega programskega obdobja s ciljem, da se maksimalno izkoristijo vse razpoložljive pravice porabe oz. počrpajo vsa razpoložljiva sredstva kohezijske politike. S podeljevanjem dodatnih pravic porabe ter pospešenim potrjevanjem pripravljenih in realno izvedljivih projektov bi se uspešno nadomestili visoko tvegani projekti, ki so jim evropska sredstva že bila dodeljena³⁷. Z omenjenimi ukrepi se bo zadostilo potrebi po čim večjem črpanju kohezijskih sredstev, vendar se evropska sredstva preusmerjajo iz strateško izredno pomembnih v manj pomembne projekte.

V obdobju 2007–2012 je bila dinamika črpanja kohezijskih sredstev glede na povračila v proračun RS precej neenakomerna. Leta 2007 in 2008 so se črpala predvsem sredstva iz prejšnje finančne perspektive, prihodki v

Slika 31: Dinamika povračil sredstev kohezijske politike v proračun RS



³⁶ Izvajanje projektov na železniški infrastrukturi je zaznamovano s težavami pri umeščanju investicij v prostor ter dolgotrajnimi postopki pri pridobivanju okoljske dokumentacije. Prav zaradi tega je projekt izgradnje drugega tira železniške proge Divača–Koper prestavljen na naslednje finančno obdobje, v tekočem obdobju pa se bodo zaključili postopki pridobivanja ustrezne okoljske dokumentacije.

³⁷ Komisija je pripravila metodologijo določanja stopnje tveganja izvajanja po posameznih projektih, na podlagi katere je pripravila tabelo, v kateri je za vsak projekt podana ocena tveganja, ki je razdeljena v tri kategorije (nizko tveganje 0 %–25 %, srednje tveganje 2 %–50 % in visoko tveganje 56 %–100 %).

Tabela 9: Stanje črpanja EU sredstev po operativnih programih v obdobju 2007-2012 v mio EUR (stanje na dan 4.1.2013)

	OP RR	OP RČV	OP ROPI	Vsi OP-ji
Pravice porabe 2007-2013	1.768,2	755,7	1.577,1	4.101,0
Pravice porabe 2007-2011	1.257,7	530,8	886,5	2.675,0
Dodeljena sredstva	1.534,2	696,1	1.188,9	3.419,2
Podpisane pogodbe	1.529,3	677,6	723,5	2.930,4
Izplačila upravičencem	1.212,1	410,5	425,1	2.047,7
Povračila v proračun RS	1.074,6	345,8	373,0	1.793,4
Zaostanki	137,5	64,7	52,1	254,3
Dosežana realizacija glede na pravice porabe 2007-2013	60,8	45,8	23,7	43,7
Dosežana realizacija glede na pravice porabe 2007-2011	85,4	65,1	42,1	67,0

Vir: Ministrstvo za gospodarski razvoj in tehnologijo.

Tabela 10: Črpanje kohezijskih sredstev po letih v mio EUR

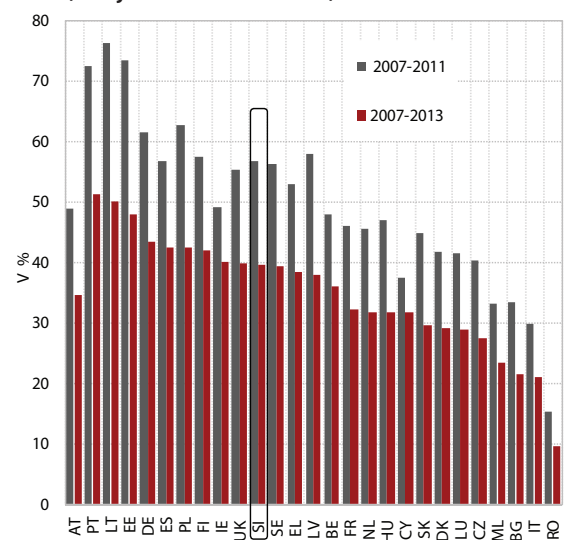
OP	Pravice porabe 2007-2013	Stanje na dan 31.12. 2012	Stanje na dan 31.12. 2011	Stanje na dan 31.12. 2010	Stanje na dan 31.12. 2009	Porast v zadnjem obdobju (%)
OP RR	1.768,2	1074,6	790,9	430,8	168,1	35,9
OP RČV	755,7	345,8	245,6	116,6	22,7	40,8
OP ROPI	1.577,1	373	275,9	216,1	168,1	35,2
Skupaj	4.101,0	1.793,4	1.312,4	763,5	358,9	111,9

Vir: Ministrstvo za gospodarski razvoj in tehnologijo, obdelava UMAR.

državni proračun iz naslova tekočega finančnega obdobja pa so bili zavedeni šele leta 2009, ko je bilo v proračun RS povrnjenih za 358,9 mio EUR sredstev. Stopnja rasti prihodkov iz proračuna EU v proračun RS je bila najvišja

v letu 2010, ko se je črpanje na nivoju vseh OP-ji glede na predhodno leto podvojilo (112,7 %). Od tega so se najbolj povečala sredstva za OP RČV (413,7 %), najmanj pa za OP ROPI (28,6 %). V naslednjih letih se je stopnja rasti črpanja kohezijskih sredstev zniževala; tako smo leta 2011 črpali za 71,9 %, več sredstev kot leta 2010, leta 2012 pa za 36,7 % sredstev več kot leta 2011.

Glede na regijsko razdelitev je bilo največ kohezijskih sredstev v tekočem finančnem obdobju dodeljenih Sloveniji kot enotni regiji³⁸ (796,1 mio EUR). Tam je bilo tudi največ izplačil iz

Slika 32: Dinamika črpanja kohezijskih sredstev držav članic EU glede na pravice porabe 2007-2011 in 2007-2013 (stanje na dan 1. 12. 2012)


Vir: Evropska komisija, preračuni UMAR.

Tabela 11: Črpanje kohezijskih sredstev po statističnih regijah v mio EUR v obdobju 1.1.2007-31.12.2012

Regije	Planirana sredstva	Dejanska izplačila za OP RR (v EUR)	Sredstva povrnjena v proračun RS	% dejansko izplačanih sredstev glede na maso sredstev	% dejansko izplačanih sredstev glede na planirana
Slovenija	796,10	311,50	295,30	26,5	39,1
Osrednjeslovenska statistična regija	204,70	155,70	88,80	13,2	76,1
Podravska statistična regija	319,80	141,90	137,00	12,1	44,4
Savinjska statistična regija	197,80	131,90	121,50	11,2	66,7
Gorenjska statistične regija	179,30	97,90	95,30	8,3	54,6
Statistična regija Jugovzhodna Slovenija	221,50	69,10	67,90	5,9	31,2
Pomurska statistična regija	245,50	63,00	62,00	5,4	25,7
Obalno-kraška statistična regija	130,80	43,00	43,80	3,7	32,9
Goriška statistična regija	74,80	42,30	44,80	3,6	56,6
Spodnjeposavska statistična regija	54,90	38,00	39,50	3,2	69,2
Koroška statistična regija	79,30	36,70	38,00	3,1	46,3
Notranjsko-kraška statistična regija	32,90	25,50	26,20	2,2	77,5
Zasavska statistična regija	28,50	18,90	16,60	1,6	66,3
Skupaj	2.565,90	1.175,40	1.076,70	100,0	45,8

Vir: Ministrstvo za gospodarski razvoj in tehnologijo.

³⁸ Sredstva, ki spadajo pod kategorijo Slovenija, nimajo v matičnih podatkih operacije kot teritorialno enoto definirane občine ali statistične regije, ampak celotno Slovenijo, ker se operacija izvaja na območju celotne Slovenije.

celotne mase dodeljenih sredstev (26,5 %), medtem kot so se glede na načrtovano realizacijo najboljše črpala sredstva v notranjo-kraški statistični regiji (77,7 %), čeprav ta sredstva predstavljajo le 2,2 % celotne mase dodeljenih sredstev. Zelo uspešno glede na načrtovano realizacijo so se črpala tudi sredstva osrednjeslovenske statistične regije (76,1 %), najslabšo realizacijo pa je imela pomurska statistična regija (25,7 %).

Po podatkih EK o črpanju sredstev kohezijske politike glede na dodeljene pravice porabe se Slovenija nahaja v zgornji polovici med članicami EU. V obdobju od 1. 1. 2008 do 1. 12. 2012 se je Slovenija uvrstila na 9. mesto glede na pravice porabe 2007–2011 (leta 2011 na 7.), glede na pravice porabe 2007–2013 pa na 10. mesto (leta 2011 na 9.). Med novimi članicami EU je Slovenija zasedla 5. oz. 4. mesto glede na pravice porabe 2007–2011 oz. 2007–2013.

statistična priloga

Pomembnejši kazalci	2007	2008	2009	2010	2011	2012	2013	2014
							Jesenska napoved 2012	
Bruto domači proizvod (realne stopnje rasti, v %)	7,0	3,4	-7,8	1,2	0,6	-2,3	-1,4	0,9
BDP v mio EUR (tekoče cene in tekoči tečaj)	34.594	37.244	35.556	35.607	36.172	35.466	35.495	36.129
BDP na prebivalca, v EUR (tekoče cene in tekoči tečaj)	17.135	18.420	17.415	17.379	17.620	17.343	17.327	17.610
BDP na prebivalca po kupni moči (PPS) ¹	22.100	22.700	20.600	20.800	21.300			
BDP na prebivalca po kupni moči (PPS EU 27 = 100) ¹	88	91	87	85	84			
Bruto nacionalni dohodek (tekoče cene in tekoči fiksni tečaj)	33.859	36.262	34.868	35.029	35.670	35.022	34.626	35.235
Bruto nacionalni razpoložljivi dohodek (tekoče cene in tekoči fiksni tečaj)	33.618	35.923	34.693	35.085	35.776	34.980	34.946	35.271
Stopnja brezposelnosti, registrirana	7,7	6,7	9,1	10,7	11,8	12,0	13,1	13,1
Stopnja brezposelnosti, anketna	4,9	4,4	5,9	7,3	8,2	8,9	9,1	9,1
Produktivnost dela (BDP na zaposlenega)	3,5	0,8	-6,1	3,5	2,2	-1,1	0,9	1,4
Inflacija ² , povprečje leta	3,6	5,7	0,9	1,8	1,8	2,6	2,2	1,8
Inflacija ² , konec leta	5,6	2,1	1,8	1,9	2,0	2,7	1,9	1,8
MENJAVA S TUJINO – PLAČILNO-BILANČNA STATISTIKA								
Izvoz proizvodov in storitev ³ (realne stopnje rasti, v %)	13,7	4,0	-16,7	10,1	7,0	0,3	1,9	4,7
Izvoz proizvodov	13,9	1,8	-17,4	11,9	8,5	-0,1	1,8	5,0
Izvoz storitev	13,2	14,3	-13,7	3,7	1,4	2,1	2,3	3,2
Uvoz proizvod in storitev ³ (realne stopnje rasti, v %)	16,7	3,7	-19,5	7,9	5,2	-4,3	-1,0	3,8
Uvoz proizvodov	16,2	3,0	-20,7	8,9	6,1	-4,6	-1,0	3,9
Uvoz storitev	19,7	8,2	-12,0	2,7	-0,3	-2,4	-0,8	3,2
Saldo tekočega računa plačilne bilance, v mio EUR	-1.646	-2.295	-246	-209	2	874	1.363	1.142
- delež v primerjavi z BDP, v %	-4,8	-6,2	-0,7	-0,6	0,0	2,5	3,8	3,2
Bruto zunanji dolg, v mio EUR	34.783	39.234	40.294	40.723	40.241	40.632		
- delež v primerjavi z BDP, v %	100,5	105,3	113,3	114,4	111,2	114,6		
Razmerje USD za 1 EUR	1,371	1,471	1,393	1,327	1,392	1,286	1,240	1,240
DOMAČE POVPRASEVANJE – STATISTIKA NACIONALNIH RAČUNOV								
Zasebna potrošnja (realne stopnje rasti, v %)	6,3	2,3	0,1	1,3	0,9	-2,9	-3,6	0,2
- delež v BDP, v % ⁴	52,5	52,6	55,7	57,2	57,8	58,3	57,7	57,7
Državna potrošnja (realne stopnje rasti, v %)	0,6	5,9	2,5	1,5	-1,2	-1,6	-6,9	-1,9
- delež v BDP, v % ⁴	17,3	18,1	20,1	20,7	20,8	20,6	19,1	18,6
Investicije v osnovna sredstva (realne stopnje rasti, v %)	13,3	7,1	-23,2	-13,8	-8,1	-9,3	1,3	1,5
- delež v BDP, v % ⁴	27,8	28,6	23,1	20,1	18,5	17,4	18,0	18,3
Vir podatkov: SURS, Banka Slovenije, Eurostat; preračuni in napovedi UMAR (Jesenska napoved, september 2012). Opombe: ¹ Merjeno v standardih kupne moči (PPS); ² Merilo inflacije je indeks cen življenjskih potrebščin; ³ Plačilnobilančna statistika (izvoz F.O.B. uvoz F.O.B.); z izračunom realnih stopenj je izločen vpliv medvalutnih sprememb in cen na tujih trgih; ⁴ Deleži v BDP so preračunani v tekočih cenah in fiksнем tečaju 2007 (EUR=239.64).								

Proizvodnja	2010	2011	2012	2010				2011				2012				2010					2011				
				Q4	Q1	Q2	Q3	Q4	Q1	Q2	Q3	Q4	Q1	Q2	Q3	Q4	12	1	2	3	4				
INDUSTRIJSKA PROIZVODNJA , medletna rast v %																									
Industrija B+C+D	6,2	2,2	0,0	7,4	8,7	3,6	0,1	-3,0	0,9	-0,7	0,6	-0,7	13,8	13,8	6,5	6,5	3,3								
B Rudarstvo	11,0	-8,1	-6,6	15,7	-5,6	-9,3	-9,3	-7,9	-10,0	-1,7	-3,0	-11,7	39,7	-6,4	-1,2	-8,4	-4,7								
C Predelovalne dejavnosti	6,6	2,1	-1,0	7,1	9,1	3,7	-0,3	-3,6	0,3	-2,0	-1,0	-1,2	12,4	14,6	6,6	6,9	3,2								
D Oskrba z elektriko, plinom, paro	1,8	5,0	10,0	7,0	6,9	3,8	5,1	4,0	8,2	12,8	16,1	4,3	17,4	11,0	6,3	3,6	5,7								
GRADBENIŠTVO² , medletna rast vrednosti opravljenih gradbenih del v %																									
Gradbeništvo skupaj	-17,0	-25,6	-16,8	-16,2	-25,3	-31,1	-25,4	-20,1	-17,7	-16,4	-12,7	-20,5	-12,2	-20,9	-23,6	-29,7	-27,0								
Stavbe	-14,0	-39,7	-17,3	-19,2	-41,5	-46,5	-34,3	-35,9	-13,0	-6,7	-18,2	-30,0	-12,4	-25,9	-41,2	-53,1	-37,9								
Gradbeni inženirski objekti	-19,0	-15,3	-16,6	-14,1	-6,3	-20,7	-20,0	-10,0	-21,2	-20,9	-10,0	-16,2	-12,1	-15,4	2,7	-5,2	-19,0								
PROMET , mio tkm, medletna rast v %																									
Tonski km v cestnem prevozu	7,9	3,2	-	-6,3	-3,2	1,5	3,6	11,7	6,0	-5,3	-5,9	-	-	-	-	-	-								
Tonski km v železniškem prevozu	28,2	9,7	-	28,2	23,3	10,8	8,5	-1,6	-8,7	-8,0	-5,8	-	-	-	-	-	-								
TRGOVINA , medletna rast v %																									
Skupni realni prihodek*	3,6	3,1	-3,6	5,8	7,5	3,6	2,9	-0,5	0,6	-4,3	-3,2	-2,7	4,1	8,7	9,8	3,9	3,4								
Realni prihodek v trgovini na drobno	-0,1	1,4	-2,3	1,8	3,4	0,4	2,2	0,2	2,5	-2,7	-1,7	-1,0	0,4	4,0	5,5	0,6	0,3								
Realni prihodek v trgovini z motornimi vozili in popravila motornih vozil	12,2	6,6	-6,2	15,0	15,8	9,9	4,4	-1,9	-2,8	-7,2	-5,7	-6,3	14,1	19,2	18,3	9,8	9,8								
Nominalni prihodek v trgovini na debelo in posredništvu pri prodaji	1,4	5,8	0,5	3,7	12,2	3,8	4,5	3,4	3,4	-0,6	1,3	-1,7	5,3	11,2	15,4	10,4	4,2								
TURIZEM , medletna rast v %, nova metodologija - prelom časovne serije podatkov v letu 2009																									
Skupaj, prenočitve	-1,5	5,3	-4,0	0,4	3,1	6,6	6,6	3,1	0,7	1,2	1,2	1,9	-1,2	4,9	-1,9	6,7	13,6								
Domači gostje, prenočitve	-4,2	0,5	-10,9	-0,3	0,1	0,4	0,8	0,4	-0,5	-4,6	-7,5	-5,2	3,2	0,1	-2,0	2,7	9,3								
Tuji gostje, prenočitve	0,7	9,1	0,9	1,0	6,5	11,3	10,2	5,5	2,0	5,1	6,3	8,1	-5,4	8,6	-1,7	11,0	17,2								
Nominalni prihodek v gostinstvu	2,8	3,7	-1,2	5,4	5,7	4,7	4,8	-0,3	-0,6	0,5	-0,4	-4,1	4,9	7,2	4,9	5,2	7,0								
KMETIJSTVO																									
Odkup pridelkov, v mio EUR	454,5	478,9	481,7	137,5	100,4	113,3	125,7	139,5	108,4	110,4	128,4	134,5	47,7	32,9	30,5	36,9	36,9								
POSLOVNE TENDENCJE (vrednost kazalnika**)																									
Kazalnik gospodarske klime	-9	-7	-17	-8	-7	-4	-6	-10	-12	-16	-19	-21	-9	-7	-7	-6	-4								
Kazalnik zaupanja																									
v predelovalnih dejavnostih	-1	0	-11	1	3	3	-1	-7	-6	-11	-14	-13	-1	3	3	3	5								
v gradbeništvu	-57	-46	-41	-53	-53	-46	-44	-43	-41	-44	-39	-39	-56	-56	-51	-51	-49								
v storitvenih dejavnostih	-3	1	-12	-2	0	3	3	-4	-8	-8	-14	-18	-1	0	-2	3	4								
v trgovini na drobno	7	8	2	10	6	12	1	12	6	4	1	-3	11	7	12	-1	10								
potrošnikov	-25	-25	-35	-26	-27	-25	-25	-24	-26	-36	-39	-37	-27	-26	-28	-26	-26								
Vir podatkov: SURS. Opombe: ¹ Le za podjetja z dejavnostjo oskrbe z energijo; ² V raziskovanje so zajeta vsa večja gradbena podjetja, ter še nekatera negradbena podjetja, ki izvajajo gradbeno dejavnost; *Skupaj trgovina na drobno, trgovina z motornimi vozili in vzdrževanje le-teh ter trgovina na drobno z motornimi gorivi; **desezionirani podatki SURS.																									

2011								2012												2013	
5	6	7	8	9	10	11	12	1	2	3	4	5	6	7	8	9	10	11	12	1	2
4,3	3,1	-1,5	-1,5	2,8	-1,9	0,6	-8,0	1,3	4,4	-2,3	3,3	-3,2	-2,0	4,3	4,3	-5,5	7,1	-3,8	-5,8	-	-
-22,1	0,2	-8,5	-17,3	-1,7	-6,0	-2,5	-16,3	5,8	-11,5	-21,2	-7,5	10,2	-6,5	-5,2	2,0	-5,5	1,8	-17,6	-20,3	-	-
4,9	3,1	-1,9	-2,4	3,0	-2,6	-0,5	-8,2	1,0	3,2	-2,7	3,3	-4,5	-4,2	2,6	2,8	-6,9	6,6	-4,2	-6,3	-	-
3,2	2,4	4,4	11,8	-0,4	4,7	13,1	-4,0	3,4	16,2	5,2	5,7	9,5	24,0	22,6	16,3	9,8	11,8	2,3	-0,2	-	-
-29,3	-36,2	-27,0	-31,2	-17,5	-25,4	-9,6	-24,6	-24,4	-26,6	-5,0	-14,5	-23,2	-10,9	-19,4	-14,4	-5,2	-21,4	-25,0	-13,6	-	-
-48,0	-52,8	-36,0	-36,7	-30,0	-33,3	-28,6	-44,5	-31,1	-31,0	27,6	-7,2	-15,6	4,4	-23,9	-11,9	-18,6	-34,6	-19,4	-35,4	-	-
-16,6	-25,9	-21,2	-28,0	-9,7	-21,0	0,7	-7,0	-18,1	-22,8	-22,0	-18,6	-26,5	-17,0	-17,1	-15,7	1,2	-15,0	-27,2	-2,1	-	-
-	-	-	-	-	-	-	-	-	-	-	-	-	-	-	-	-	-	-	-	-	-
-	-	-	-	-	-	-	-	-	-	-	-	-	-	-	-	-	-	-	-	-	-
6,0	1,4	0,0	6,3	2,4	0,7	-0,5	-1,8	2,6	1,0	-1,8	-4,0	-5,2	-3,7	-0,6	-3,7	-10,2	-3,4	-5,4	-8,0	-	-
1,8	-0,9	-1,1	5,6	2,1	0,5	1,3	-1,1	4,0	3,5	-0,1	-3,5	-3,1	-1,5	-0,6	-0,8	-6,5	-4,1	-5,9	-7,5	-	-
14,0	5,9	2,2	8,0	3,0	1,3	-3,6	-3,4	-0,1	-3,5	-4,8	-5,1	-8,8	-7,7	-0,6	-10,6	-17,5	-1,8	-4,4	-9,3	-	-
6,2	1,1	-0,3	8,5	5,6	5,7	5,6	-0,9	8,6	3,9	-0,9	0,1	0,4	-2,3	7,2	2,8	-5,3	4,8	-2,0	-8,0	-	-
-4,2	10,6	4,1	7,0	9,8	1,9	7,0	1,2	0,2	-0,3	2,4	-0,9	7,9	-1,9	1,3	2,5	-1,4	-3,5	9,3	2,2	-	-
-3,0	-3,4	-3,7	2,1	7,3	-2,9	8,6	-3,3	-0,3	-3,3	2,8	-14,3	-1,6	0,9	-9,9	-4,1	-9,8	-6,6	-8,1	-0,7	-	-
-5,0	21,6	9,7	10,0	11,2	5,5	5,2	5,8	0,6	4,5	1,9	9,4	14,1	-3,7	8,4	6,3	3,1	-1,3	28,2	4,9	-	-
0,5	6,8	2,1	4,7	7,6	-1,5	0,2	0,5	0,3	-3,6	1,4	-1,0	2,5	0,0	1,1	0,6	-3,0	-4,3	-0,4	-7,4	-	-
39,6	36,8	42,2	39,8	43,7	48,9	44,0	46,7	34,3	35,1	39,0	37,0	38,3	35,1	47,2	37,9	43,3	47,1	41,0	46,3	-	-
-3	-5	-5	-7	-6	-10	-10	-11	-12	-12	-12	-16	-14	-17	-16	-19	-21	-23	-22	-17	-16	-16
3	1	0	-1	-1	-8	-7	-5	-3	-6	-8	-10	-11	-13	-12	-14	-15	-16	-14	-9	-12	-8
-44	-45	-46	-43	-42	-42	-45	-41	-43	-40	-40	-45	-43	-43	-41	-36	-40	-42	-41	-35	-30	-31
2	3	3	5	2	0	-2	-9	-11	-9	-5	-8	-7	-10	-11	-14	-17	-20	-19	-15	-13	-13
15	12	1	-11	12	13	14	10	5	8	6	8	2	3	1	0	3	-3	-4	-3	-1	-7
-25	-23	-24	-27	-23	-26	-26	-20	-27	-26	-26	-38	-33	-37	-36	-35	-45	-39	-38	-35	-30	-32

Trg dela	2010	2011	2012	2010	2011				2012				2010	2011		
				Q4	Q1	Q2	Q3	Q4	Q1	Q2	Q3	Q4	12	1	2	3
FORMALNO AKTIVNI (A=B+E)	935,5	934,7	920,2	934,8	936,8	937,5	931,1	933,3	926,6	923,7	915,2	915,2	929,0	936,0	937,3	937,1
FORMALNO DELOVNO AKTIVNI (B=C+D)¹	835,0	824,0	810,0	829,3	821,9	828,4	823,9	821,7	812,7	816,5	809,1	801,7	819,0	820,9	821,7	823,1
V kmetijstvu, gozdarstvu, ribištvu	33,4	38,8	37,0	33,3	38,0	40,1	38,8	38,0	35,2	37,8	37,4	37,4	33,1	38,0	38,0	38,1
V industriji in gradbeništvu	287,3	272,9	263,1	281,9	273,7	274,2	272,7	271,0	265,4	266,3	263,1	257,5	276,0	274,4	273,6	273,1
- v predelovalnih dejavnostih	188,6	184,8	182,9	186,8	184,1	184,7	184,4	186,2	184,6	184,1	182,5	180,4	184,1	183,9	184,3	184,3
- v gradbeništvu	78,5	67,8	59,8	75,0	69,7	69,3	67,9	64,4	60,5	61,6	60,1	56,9	72,1	70,7	69,5	68,9
V storitvah	514,3	512,3	510,0	514,1	510,2	514,1	512,4	512,7	512,1	512,4	508,6	506,8	509,9	508,5	510,1	511,9
- v javni upravi	52,0	51,4	50,7	51,8	51,2	51,5	51,4	51,3	50,9	51,2	50,8	50,0	51,5	51,2	51,2	51,2
- v izobraževanju, zdravstvu in socialnem varstvu	116,7	118,8	120,9	118,0	117,8	118,8	118,5	120,1	120,7	121,6	120,3	121,0	117,7	117,3	117,8	118,3
ZAPOSLENI (C)¹	747,2	729,1	717,0	740,6	728,1	731,9	728,9	727,4	720,9	722,7	716,2	708,4	730,5	727,3	727,8	729,0
V podjetjih in organizacijah	685,7	671,8	662,6	681,3	671,4	673,9	671,3	670,7	666,4	667,4	661,4	655,1	673,0	670,7	671,3	672,1
Pri fizičnih osebah	61,5	57,2	54,5	59,3	56,7	58,0	57,6	56,6	54,5	55,4	54,8	53,3	57,6	56,6	56,6	56,9
SAMOZAPOSLENI IN KMETJE (D)	87,8	94,9	93,0	88,7	93,8	96,5	95,0	94,4	91,8	93,8	92,9	93,3	88,5	93,5	93,8	94,1
REGISTRIRANI BREZPOSELNI (E)	100,5	110,7	110,2	105,5	114,9	109,1	107,2	111,6	114,0	107,2	106,1	113,5	110,0	115,1	115,6	113,9
Ženske	47,9	52,1	52,2	50,2	52,9	50,9	51,1	53,3	53,2	51,0	50,9	53,8	51,2	53,2	53,2	52,4
Mladi (do 26. leta)	13,9	12,9	11,9	15,1	14,5	12,6	11,3	13,4	12,7	10,8	10,1	14,0	14,4	14,7	14,7	14,1
Starejši od 50 let	31,4	39,0	38,2	34,5	40,1	39,1	38,7	38,2	39,2	38,1	37,4	38,1	38,9	40,2	40,2	39,9
Brez strokovne izobrazbe	37,5	39,5	39,4	38,2	41,6	39,2	38,1	39,3	41,0	39,2	37,8	39,5	39,9	41,6	41,9	41,2
Brezposelni več kot 1 leto	42,8	50,2	55,2	47,2	48,7	48,6	49,6	53,8	57,2	55,1	54,5	53,9	47,4	48,6	49,0	48,7
Prejemniki nadomestil in pomoči	30,0	36,3	33,9	29,7	39,7	36,4	34,9	34,4	37,8	33,2	31,5	33,0	31,2	39,2	40,2	39,8
STOPNJA REG. BREZP., (E/A, v %)	10,7	11,8	12,0	11,3	12,3	12,2	11,5	12,0	12,3	11,6	11,6	12,4	11,8	12,3	12,3	12,2
Moški	10,1	11,4	11,5	10,7	12,0	11,9	10,9	11,3	11,9	11,1	11,0	11,9	11,4	12,0	12,0	11,9
Ženske	11,6	12,4	12,6	12,1	12,6	12,5	12,3	12,7	12,7	12,3	12,3	13,0	12,4	12,7	12,7	12,5
TOKOVI REGISTRIRANE BREZPOSELNI	13,3	2,7	5,3	12,1	3,9	-6,9	0,0	5,7	-1,9	-5,2	-0,2	12,6	6,2	5,1	0,5	-1,7
Novi brezposelni iskalci prve zaposlitve	16,8	14,4	16,3	8,7	3,2	2,0	2,7	6,5	2,4	1,9	3,0	9,0	0,9	1,3	1,0	0,9
Izgubili delo	83,5	82,2	90,3	28,6	24,4	16,8	18,7	22,3	22,6	17,9	20,9	28,9	13,2	11,8	6,0	6,6
Brezposelni dobili delo	57,0	61,0	58,3	14,5	17,5	17,2	13,4	12,9	17,3	14,0	13,5	13,5	4,7	5,8	4,9	6,8
Drugi odlivi iz brezposelnosti (neto)	29,9	32,8	43,1	10,7	6,2	8,5	8,0	10,2	9,6	11,1	10,7	11,8	3,3	2,2	1,6	2,4
Potrebe po delavcih²	174,6	194,5	169,7	46,5	45,5	52,9	52,3	43,8	44,9	41,2	46,8	36,8	14,3	15,2	14,3	16,0
Od teh za določen čas, v %	80,7	81,7	83,0	80,0	81,5	81,0	82,8	81,4	82,9	83,4	84,0	81,8	78,1	80,9	81,7	81,8
DELOVNA DOVOLJENJA ZA TUJCE za določen čas	41,6	35,6	33,9	39,4	38,0	35,5	34,7	34,3	34,2	34,4	33,9	33,2	38,5	38,3	38,1	37,7
Od vseh formalno aktivnih, v %	4,4	3,8	3,7	4,2	4,1	3,8	3,7	3,7	3,7	3,7	3,7	3,6	4,1	4,1	4,1	4,0
NOVE ZAPOSLOTITVE	104,1	118,3	110,6	27,5	27,3	27,3	26,3	37,4	30,8	27,3	26,9	15,1	7,8	10,0	7,6	9,6

Viri podatkov: SURS, ZRSZ, ZPIZ. Opombe: ¹Z januarjem 2005 je SURS prešel na novo metodologijo ugotavljanja formalno delovno aktivnega prebivalstva. Novi vir podatkov za zaposlene in samozaposlene razen kmetov je Statistični register delovno aktivnega prebivalstva (SRDAP), podatki o kmetih pa so napovedani s pomočjo ARIMA modela na osnovi četrletnih podatkov o kmetih iz Ankete o delovni sili; ²Po ZRSZ.

2011												2012											
4	5	6	7	8	9	10	11	12	1	2	3	4	5	6	7	8	9	10	11	12			
938,4	937,7	936,3	931,7	930,0	931,5	935,3	934,5	930,1	927,5	927,1	925,4	926,0	923,7	921,3	917,4	914,5	913,8	918,0	916,5	911,0			
826,9	829,0	829,2	824,2	823,0	824,5	824,4	823,4	817,3	811,6	812,0	814,5	816,9	816,9	815,7	810,5	808,4	808,3	807,1	805,0	792,9			
40,1	40,1	40,1	38,9	38,8	38,8	38,1	38,1	37,9	35,2	35,1	35,3	37,7	37,8	37,9	37,2	37,4	37,6	37,5	37,4	37,4			
273,5	274,7	274,4	272,6	272,8	272,7	273,5	272,1	267,4	265,4	264,7	266,1	266,6	266,6	265,7	264,0	263,2	262,2	261,1	259,5	251,9			
184,3	185,1	184,6	183,8	184,0	185,2	186,8	186,6	185,1	184,6	184,6	184,6	184,4	184,2	183,8	182,9	182,5	182,1	181,8	181,2	178,4			
69,1	69,4	69,4	68,4	68,4	67,0	66,2	65,0	62,1	60,7	59,9	61,0	61,7	61,8	61,4	60,5	60,2	59,6	59,0	58,1	53,5			
513,3	514,3	514,7	512,7	511,4	513,1	512,8	513,2	512,0	510,9	512,2	513,1	512,6	512,5	512,1	509,3	507,9	508,5	508,5	508,1	503,7			
51,5	51,6	51,6	51,4	51,5	51,2	51,3	51,4	51,2	50,8	50,9	50,9	51,1	51,2	51,2	50,8	50,8	50,7	50,2	50,2	49,6			
118,6	118,9	119,0	118,2	118,1	119,3	119,8	120,2	120,3	119,9	120,8	121,5	121,6	121,7	121,4	120,3	119,8	120,8	121,1	121,3	120,6			
730,5	732,5	732,6	729,0	728,1	729,7	730,1	729,0	723,0	719,6	720,3	722,7	723,0	723,1	722,1	717,7	715,6	715,2	713,7	711,6	699,9			
672,9	674,3	674,4	671,1	670,5	672,2	672,7	671,9	667,6	665,2	666,1	667,9	667,7	667,7	666,7	662,8	660,9	660,5	659,2	657,7	648,3			
57,6	58,2	58,2	57,9	57,5	57,4	57,4	57,0	55,5	54,5	54,2	54,8	55,3	55,4	55,3	55,0	54,7	54,7	54,5	53,9	51,6			
96,4	96,5	96,6	95,1	95,0	94,8	94,3	94,5	94,3	91,9	91,8	91,8	93,9	93,8	93,6	92,8	92,8	93,1	93,4	93,4	93,1			
111,6	108,6	107,1	107,6	107,0	107,0	110,9	111,1	112,8	116,0	115,0	110,9	106,8	106,8	105,6	106,9	106,1	105,4	110,9	111,5	118,1			
51,8	50,7	50,2	50,9	51,0	51,3	53,5	53,4	53,2	54,2	53,4	52,0	51,7	50,9	50,5	51,2	50,9	50,5	53,3	53,3	54,9			
13,4	12,5	11,9	11,5	11,1	11,2	13,6	13,5	13,2	13,2	12,9	12,0	11,4	10,7	10,3	10,2	10,1	10,1	14,2	14,0	13,8			
39,4	39,1	38,8	38,9	38,8	38,4	38,2	37,9	38,4	39,6	39,4	38,6	38,5	38,1	37,7	37,9	37,4	37,1	37,0	37,1	40,2			
40,1	39,1	38,4	38,1	37,9	38,3	38,7	39,0	40,1	41,4	41,6	40,0	40,0	39,0	38,4	38,2	37,7	37,5	38,3	38,7	41,6			
48,8	48,6	48,5	48,8	49,6	50,4	51,8	52,9	56,7	58,0	57,3	56,3	55,4	55,0	54,7	54,6	54,6	54,3	54,3	53,6	53,8			
37,5	36,4	35,3	35,2	35,1	34,4	33,9	33,7	35,5	38,5	38,3	36,7	34,2	33,4	31,9	32,1	31,4	31,2	31,5	31,9	35,6			
11,9	11,6	11,4	11,5	11,5	11,5	11,9	11,9	12,1	12,5	12,4	12,0	11,8	11,6	11,5	11,7	11,6	11,5	12,1	12,2	13,0			
11,5	11,2	11,0	11,0	10,9	10,8	11,1	11,2	11,6	12,1	12,1	11,6	11,3	11,0	10,9	11,0	11,0	10,9	11,4	11,6	12,7			
12,3	12,1	12,0	12,2	12,3	12,3	12,7	12,7	12,7	13,0	12,8	12,5	12,4	12,2	12,2	12,4	12,4	12,3	12,9	12,9	13,3			
-2,4	-2,9	-1,6	0,5	-0,6	0,1	3,9	0,2	1,7	3,2	-0,9	-4,2	-1,8	-2,3	-1,2	1,3	-0,8	-0,6	5,4	0,6	6,6			
0,7	0,7	0,7	0,6	0,7	1,4	4,4	1,3	0,8	0,8	0,7	0,8	0,7	0,6	0,6	0,8	0,8	1,4	6,3	1,8	0,9			
5,4	5,6	5,7	6,4	5,7	6,6	6,9	7,1	8,2	10,6	6,1	5,9	6,5	5,8	5,6	8,0	5,6	7,3	8,4	8,2	12,2			
6,0	6,3	4,9	4,0	4,1	5,4	4,4	4,5	4,0	5,0	5,2	7,1	5,5	4,7	3,9	4,0	4,0	5,5	4,9	5,1	3,4			
2,5	3,0	3,0	2,6	2,9	2,5	3,1	3,8	3,3	3,3	2,6	3,7	3,5	4,1	3,5	3,5	3,3	3,8	4,3	4,3	3,2			
15,7	17,8	19,3	15,5	17,2	19,5	15,8	14,3	13,6	15,6	13,1	16,2	14,0	14,2	13,0	15,4	16,4	15,1	15,9	11,3	9,6			
81,5	82,1	79,3	80,9	83,5	83,9	84,0	81,6	78,5	80,3	82,7	85,7	83,3	83,9	83,0	83,7	84,6	83,8	83,0	81,0	81,3			
37,4	34,6	34,5	34,5	34,7	34,9	34,5	34,3	34,2	34,2	34,2	34,2	34,7	34,4	34,1	33,8	33,9	33,9	33,6	33,3	32,7			
4,0	3,7	3,7	3,7	3,7	3,7	3,7	3,7	3,7	3,7	3,7	3,7	3,7	3,7	3,7	3,7	3,7	3,7	3,7	3,6	3,6			
9,4	9,2	8,7	7,6	6,5	12,3	11,9	12,6	12,8	11,8	8,4	10,6	10,0	9,0	8,4	8,2	7,0	11,6	10,5	8,3	6,8			

Plače in indikatorji konkurenčnosti	2010	2011	2012	2010	2011					2012				2011		
				Q4	Q1	Q2	Q3	Q4	Q1	Q2	Q3	Q4	2	3	4	
BRUTO PLAČA NA ZAPOSLENEGA , nominalno, medletna rast v %																
Skupaj	3,9	2,0	0,1	3,3	3,1	2,0	1,7	1,1	1,6	0,3	-0,7	-1,0	4,3	1,7	1,4	
A Kmetijstvo in lov, gozdarstvo, ribištvo	5,8	3,1	-1,1	6,9	7,1	4,2	1,1	0,4	0,1	-1,0	-1,5	-2,0	8,0	5,7	2,5	
B Rudarstvo	4,0	3,8	3,7	6,0	3,6	0,3	5,8	5,9	8,4	10,6	2,2	-5,2	0,4	6,8	9,0	
C Predelovalne dejavnosti	9,0	3,9	2,5	6,8	5,4	3,6	3,5	3,1	3,4	2,5	2,0	2,3	10,1	1,0	1,9	
D Oskrba z električno energijo, plinom in paro	3,7	2,3	3,3	4,4	1,6	5,2	3,5	-0,5	5,6	3,9	4,9	-0,5	1,2	3,7	1,6	
E Oskrba z vodo, ravnanje z odpadki in saniranje okolja	2,2	-0,1	0,1	1,3	-0,1	1,5	1,1	-2,7	2,1	-0,5	0,4	-1,4	0,1	-0,2	-1,1	
F Gradbeništvo	4,4	2,0	-2,5	5,2	5,5	1,5	0,3	0,5	-0,3	-2,8	-2,8	-3,8	6,4	4,2	-0,5	
G Trgovina, vzdrževanje in popravila motornih vozil	3,7	2,8	0,8	3,9	3,2	2,6	2,3	3,0	2,1	1,6	0,0	-0,3	4,3	1,5	2,2	
H Promet in skladiščenje	2,0	2,7	-0,4	3,1	2,3	3,0	3,9	1,6	2,2	0,6	-1,7	-2,3	3,4	0,8	1,5	
I Gostinstvo	4,0	2,1	-0,8	4,5	4,7	2,4	2,0	-0,6	-0,4	-0,7	-1,0	-1,1	5,6	3,5	2,8	
J Informacijske in komunikacijske dejavnosti	2,6	0,9	-0,4	3,5	1,0	1,2	1,8	-0,2	0,3	1,3	-1,2	-2,0	1,4	-0,6	1,2	
K Finančne in zavarovalniške dejavnosti	1,0	0,6	1,1	-2,6	2,3	2,4	0,8	-2,4	4,5	-1,7	2,2	-0,3	1,6	0,3	2,6	
L Poslovanje z nepremičninami	3,0	2,9	-0,5	1,0	4,1	2,9	3,4	1,6	1,1	-1,3	-0,6	-1,3	2,9	6,5	2,2	
M Strokovne, znanstvene in tehnične dejavnosti	1,6	-0,4	-1,1	0,7	0,4	0,2	-0,6	-1,6	-0,5	-0,8	-1,7	-1,3	0,2	0,0	0,0	
N Druge raznovrstne poslovne dejavnosti	4,1	3,5	0,6	4,8	4,3	3,2	3,9	2,7	3,0	0,3	-0,9	0,2	4,5	3,0	2,9	
O Dejavnost javne uprave in obrambe, dejavnost obvezne socialne varnosti	-0,6	0,3	-1,8	0,3	1,2	0,6	-0,1	-0,4	-0,2	-1,5	-3,2	-2,4	1,0	2,2	0,6	
P Izobraževanje	0,6	0,2	-3,3	0,6	0,7	-0,1	-0,3	0,4	-0,3	-2,2	-5,0	-5,6	0,8	0,8	0,3	
Q Zdravstvo in socialno varstvo	-0,3	-0,7	-1,3	-0,3	-0,9	-0,8	-0,5	-0,5	-0,5	-1,0	-1,7	-2,1	-0,7	-0,5	-0,9	
R Kulturne, razvedrilne in rekreacijske dejavnosti	0,5	-0,7	-2,8	-1,2	-0,2	-1,2	-1,0	-0,3	-0,6	-1,5	-4,4	-4,6	-0,3	0,3	-1,6	
S Druge dejavnosti	4,2	0,9	-0,9	3,3	2,7	1,5	0,6	-1,1	0,5	-0,6	-1,0	-2,4	3,8	1,7	0,0	
INDIKATORJI KONKURENČNOSTI¹ , medletna rast v %																
Efektivni tečaj ² nominalno	-2,1	-0,1	-1,2	-2,4	-1,3	0,6	0,4	0,1	-0,5	-1,3	-1,8	-1,4	-1,3	-0,4	0,2	
Realni (deflator HICP)	-1,8	-1,0	-1,1	-2,7	-1,8	-0,5	-1,2	-0,5	-0,9	-1,3	-1,2	-0,8	-2,0	-1,0	-1,0	
Realni (deflator ULC)	-1,6	-2,3		-2,9	-2,9	-1,5	-2,3	-2,4	-2,8	-3,8	-3,5					
USD za EUR	1,3268	1,3917	1,2856	1,3593	1,3669	1,4393	1,4126	1,3480	1,3110	1,3196	1,2515	1,2974	1,3649	1,3999	1,4442	
Viri podatkov: SURS, ECB; preračuni UMAR. Opomba: ¹ Sprememba vira za serije efektivnih tečajev z aprilom 2012: novi vir ECB, pred tem lastni izračuni UMAR. ² Harmonizirani efektivni tečaj, skupina 20 držav partneric in 17 držav evrskega območja; rast vrednosti pomeni apreciacijo nacionalne valute in obratno.																

2011								2012											
5	6	7	8	9	10	11	12	1	2	3	4	5	6	7	8	9	10	11	12
2,8	2,0	1,3	2,5	1,4	1,5	1,1	0,8	2,2	2,0	0,7	1,0	1,3	-1,3	-0,1	-0,7	-1,2	0,4	-2,4	-0,7
6,8	3,4	-1,5	3,8	1,1	0,2	4,1	-3,5	2,1	0,3	-2,1	-0,1	-0,5	-2,5	1,3	-1,9	-3,9	2,5	-5,9	-2
-5,8	-1,4	6,4	4,3	6,6	9,7	2,2	6,8	10,0	11,9	3,8	4,0	14,9	13,2	1,4	5,4	-0,2	1,5	1,7	-18
5,2	3,8	1,8	5,2	3,4	2,8	4,6	1,8	4,5	3,8	1,9	2,7	3,9	1,0	4,3	1,3	0,3	5,2	0,5	1,4
7,2	6,8	3,6	4,7	2,2	3,7	-8,1	5,6	5,5	8,0	3,6	5,2	6,5	0,3	4,0	2,6	8,3	7,8	-6,6	-0,5
3,4	2,3	-1,2	3,3	1,1	2,2	-7,5	-1,3	3,1	2,8	0,5	0,4	0,7	-2,5	4,0	-0,1	-2,6	2,2	-7,0	1,5
1,6	3,4	-0,9	0,9	0,8	-0,5	2,3	-0,5	1,1	1,4	-3,1	-1,3	-0,4	-6,6	-1,4	-1,9	-5,1	0,2	-6,8	-4,6
2,4	3,3	2,0	3,2	1,7	2,4	4,3	2,4	3,3	2,2	1,0	2,9	1,8	0,0	0,7	0,5	-1,0	0,5	-0,8	-0,6
2,0	5,4	9,6	4,0	-1,5	3,5	0,8	0,8	3,7	0,8	2,0	1,5	2,1	-1,9	-6,3	-1,3	2,7	-1,1	-3,9	-1,6
1,7	2,6	1,3	3,3	1,6	0,6	-1,9	-0,3	0,2	0,4	-1,7	-1,4	0,5	-1,2	-0,1	-1,1	-1,9	-0,9	-0,9	-1,4
1,7	0,5	-0,3	2,5	3,1	1,2	-0,4	-1,3	0,1	0,2	0,5	2,3	1,7	-0,1	0,8	-1,2	-3,1	0,1	-7,1	1,6
9,0	-4,0	-1,7	3,2	0,9	-0,6	-6,2	0,5	1,5	8,4	3,8	-0,4	-4,4	-0,2	1,8	1,8	3,0	3,5	-4,0	0,3
4,4	2,3	2,0	4,7	3,4	1,7	1,0	2,0	2,3	2,5	-1,5	-0,1	-1,3	-2,4	0,1	-1,0	-1,1	0,1	-2,3	-1,6
0,9	-0,3	-1,2	0,2	-0,9	0,5	-2,9	-2,3	0,0	-0,5	-1,1	-0,7	1,0	-2,7	-0,8	-1,9	-2,4	-0,9	-1,9	-1
2,8	3,8	3,5	3,1	5,2	2,4	3,2	2,5	2,1	5,1	2,0	-0,2	1,7	-0,6	-0,1	0,0	-2,5	1,4	-1,1	0,5
0,7	0,6	0,2	0,1	-0,6	-1,3	0,2	-0,1	0,6	-0,4	-0,7	-0,7	-0,3	-3,5	-3,4	-3,3	-2,9	-2,9	-2,6	-1,6
-0,2	-0,3	-0,4	-0,5	0,1	1,0	-0,4	0,5	0,1	-0,6	-0,5	-1,5	-0,4	-4,6	-4,8	-5,0	-5,2	-5,8	-5,8	-5,3
-0,8	-0,6	-0,1	-1,0	-0,5	-0,5	-0,4	-0,5	-0,5	-0,4	-0,6	-0,3	-1,0	-1,6	-2,2	-2,0	-1,0	-2,8	-3,0	-0,4
-2,1	0,1	-0,2	-1,2	-1,4	1,6	-1,6	-0,8	-1,3	-1,9	1,3	-0,9	0,0	-3,5	-4,1	-3,6	-5,4	-6,3	-3,9	-3,7
2,4	2,0	-1,0	1,6	1,1	0,0	-1,6	-1,8	2,0	-0,4	0,0	-0,6	0,1	-1,2	-0,1	-2,2	-0,7	-1,2	-4,0	-1,9
0,6	1,0	0,2	0,5	0,4	-0,1	0,2	0,1	-0,1	-0,4	-0,9	-1,2	-1,2	-1,5	-1,8	-2,1	-1,5	-1,6	-1,7	-0,9
-0,1	-0,5	-1,6	-1,3	-0,6	-0,5	-0,3	-0,7	-0,8	-0,6	-1,3	-1,1	-1,5	-1,5	-1,5	-1,5	-0,4	-1,0	-1,3	-0,2
1,4349	1,4388	1,4264	1,4343	1,3770	1,3706	1,3556	1,3179	1,2905	1,3224	1,3201	1,3162	1,2789	1,2526	1,2288	1,2400	1,2856	1,2974	1,2828	1,3119

Cene	2010	2011	2012	2010					2011				2012				2010		2011		
				Q4	Q1	Q2	Q3	Q4	Q1	Q2	Q3	Q4	Q1	Q2	Q3	Q4	11	12	1	2	3
CPI, medletna rast v %	1,8	1,8	2,6	1,7	1,7	1,7	1,3	2,5	2,5	2,5	2,9	2,6	1,4	1,9	1,8	1,4	1,9				
Hrana in brezalkoholne pijače	1,0	4,4	4,1	2,0	3,9	5,0	3,7	5,1	3,9	4,2	3,9	4,4	1,9	2,2	3,7	4,1	3,9				
Alkoholne pijače in tobak	7,2	5,7	6,5	8,1	8,1	6,3	3,7	4,9	4,2	5,1	7,2	9,5	8,0	8,1	7,8	8,3	8,3				
Obleka in obutev	-1,9	-1,5	-0,2	-0,4	-0,7	-2,4	-4,2	0,9	-2,2	1,6	0,7	-0,8	0,0	-0,1	0,1	-0,1	-2,1				
Stanovanje	10,2	5,6	3,8	9,0	6,8	5,4	4,8	5,4	4,9	4,2	4,4	1,8	7,1	8,3	7,4	6,6	6,5				
Stanovanjska oprema	1,4	2,7	0,1	2,1	2,7	3,9	2,4	1,7	1,2	0,0	-0,1	-0,9	1,8	2,6	2,4	2,5	3,3				
Zdravje	2,1	1,6	0,4	4,6	2,9	2,6	0,8	0,3	-0,2	1,4	0,2	0,3	4,4	4,3	3,2	3,0	2,6				
Prevoz	-0,3	1,0	3,3	-0,5	0,8	0,5	1,1	1,7	2,6	3,2	3,9	3,5	-1,2	0,3	0,7	1,0	0,7				
Komunikacije	1,4	1,2	-2,4	2,8	2,7	1,6	2,3	-1,8	-1,2	-2,9	-3,6	-2,0	2,8	3,2	1,4	3,3	3,3				
Rekreacija in kultura	0,4	-1,5	1,4	0,1	-2,6	-1,0	-1,7	-0,8	2,6	1,2	1,2	0,4	-0,1	0,4	-0,9	-6,5	-0,4				
Izobraževanje	1,6	1,7	2,9	0,8	1,7	1,6	1,9	1,4	1,1	1,3	4,3	4,8	1,3	0,7	1,7	1,8	1,7				
Gostinske in nastanitvene storitve	-2,5	-6,8	4,5	-11,0	-11,0	-10,9	-6,2	2,0	2,3	2,5	3,7	9,4	-11,0	-11,1	-11,1	-11,1	-10,9				
Raznovrstno blago in storitve	1,4	2,2	2,4	0,7	1,4	2,3	2,4	2,6	2,5	1,2	3,3	2,8	0,6	0,6	0,8	1,2	2,3				
HICP	2,1	2,1	2,8	2,0	2,2	2,0	1,5	2,6	2,5	2,5	3,2	3,0	1,6	2,2	2,3	2,0	2,4				
Osnovna inflacija - brez (sveže) hrane in energije	0,3	1,3	2,0	0,4	0,5	1,1	1,2	2,3	2,2	1,8	2,0	1,9	0,2	0,6	0,4	0,2	1,0				
CENE PROIZVODOV PRI PROIZVAJALCIH, medletna rast v %																					
Skupaj	2,1	4,5	0,9	3,8	5,7	4,8	4,1	3,6	1,3	0,8	0,7	0,6	3,8	4,2	5,2	5,9	6,0				
Domači trg	2,0	3,8	1,0	3,2	4,5	4,1	3,7	2,9	1,1	0,9	0,9	1,2	3,2	3,5	4,0	4,8	4,8				
Tuji trg	2,2	5,3	0,7	4,4	6,9	5,5	4,6	4,4	1,6	0,7	0,4	0,1	4,5	4,9	6,4	7,1	7,2				
Na evrskem območju	2,2	6,1	0,1	4,8	8,2	6,5	5,1	4,6	0,8	0,2	0,1	-0,5	4,8	5,6	7,5	8,6	8,6				
Izven evrskega območja	2,1	3,6	2,0	3,5	4,0	3,1	3,5	3,8	3,4	2,0	1,3	1,5	3,6	3,6	4,0	3,6	4,2				
Indeks uvoznih cen	7,4	5,4	1,9	8,9	8,9	5,5	4,5	2,9	1,9	1,2	1,3	3,2	8,9	10,3	10,4	8,5	7,9				
REGULIRANE CENE¹, medletna rast v %																					
Energetika	16,5	10,9	12,7	15,3	15,1	9,9	8,3	10,8	12,1	12,5	14,5	11,6	12,2	15,7	15,5	15,6	14,3				
Naftni derivati	17,3	11,9	13,0	14,6	15,7	10,5	9,9	11,7	12,3	12,7	14,4	12,6	11,6	15,6	15,8	16,3	15,2				
Promet	1,8	1,1	1,6	1,1	1,1	1,1	1,1	1,1	0,7	0,0	0,0	5,7	1,1	1,1	1,1	1,1	1,1				
Ostale regulirane cene	1,3	0,0	-0,6	0,1	0,1	0,1	0,0	-0,2	-0,2	-0,3	0,1	-1,8	0,1	0,1	0,1	0,1	0,1				
Regulirane cene skupaj	14,2	2,8	9,2	12,2	7,2	1,5	0,5	2,1	7,3	9,5	11,0	8,9	9,2	11,8	11,8	5,4	4,5				
<p>Vir podatkov: SURS, izračuni, ocene UMAR. Opomba: ¹sestava skupin se spreminja, podatki med posameznimi leti niso popolnoma primerljivi s predhodno objavljenimi. Trg električne energije je od 1.7. 2007 liberaliziran. Podatki od julija 2007 dalje niso primerljivi. ²Po daljšem obdobju ohranjanja nespremenjenih cen je bila v začetku leta 2013 z Uredbo o metodologiji za oblikovanje cen storitev obveznih občinskih gospodarskih javnih služb varstva okolja (Uradni list RS, št. 87/2012, 109/2012) pristojnost za potrjevanje sprememb cen prenesena v pristojnost lokalnih skupnosti.</p>																					

2011												2012												2013
4	5	6	7	8	9	10	11	12	1	2	3	4	5	6	7	8	9	10	11	12	1			
1,7	2,2	1,3	0,9	0,9	2,1	2,7	2,7	2,0	2,3	2,9	2,3	2,6	2,4	2,3	2,4	2,9	3,3	2,7	2,3	2,7	2,4			
4,2	6,3	4,6	2,9	3,8	4,4	5,6	4,8	4,9	3,9	3,9	4,0	4,7	4,3	3,7	4,1	3,7	4,0	4,3	4,2	4,7	5,2			
6,3	6,4	6,2	5,4	2,8	3,0	4,8	4,9	4,9	4,1	3,9	4,7	5,1	5,2	5,1	7,4	7,1	7,0	9,6	9,5	9,4	11,2			
-2,8	-1,5	-3,0	-4,2	-4,9	-3,4	2,0	2,1	-1,5	-2,2	-3,5	-1,2	0,2	3,0	1,6	0,8	1,8	-0,3	-1,5	-1,7	0,8	1,6			
6,3	5,9	3,9	4,4	4,9	5,1	5,5	5,7	5,0	4,7	5,3	4,7	4,0	3,7	4,9	3,9	4,2	5,2	2,7	1,5	1,3	0,7			
3,5	4,2	3,9	3,5	1,7	2,1	1,8	2,0	1,4	1,3	1,5	0,8	0,7	0,1	-0,7	-0,3	0,1	-0,2	-0,8	-1,2	-0,7	-0,5			
2,5	2,6	2,8	1,0	0,8	0,5	0,5	0,2	0,0	-0,3	-0,3	0,1	1,5	1,5	1,3	0,1	0,2	0,3	0,3	0,4	0,2	-0,1			
0,4	0,7	0,4	0,1	1,1	2,0	1,9	1,9	1,4	2,0	2,5	3,3	4,1	2,8	2,6	2,4	4,5	4,7	3,9	3,3	3,4	2,0			
2,3	1,9	0,5	3,4	2,5	0,9	-1,8	-0,3	-3,3	-0,1	-1,2	-2,4	-2,6	-3,2	-2,8	-3,1	-4,4	-3,2	-1,6	-3,3	-1,1	-3,6			
-0,5	-1,1	-1,3	-1,8	-2,0	-1,2	-0,3	-0,9	-1,2	0,8	6,8	0,4	0,9	1,2	1,6	1,3	1,2	1,2	0,1	0,9	0,2	-0,4			
1,7	1,6	1,6	1,6	1,6	2,5	1,8	0,9	1,6	1,0	1,1	1,2	1,3	1,3	1,3	1,3	5,9	5,7	4,8	5,0	4,7	4,6			
-11,2	-10,9	-10,5	-10,2	-9,8	2,7	2,0	2,0	2,2	2,5	2,4	2,1	2,8	2,6	2,1	1,4	0,9	8,9	9,1	9,7	9,3	9,3			
2,5	2,4	2,2	2,2	2,3	2,7	2,4	2,5	2,8	2,9	2,7	1,9	1,9	1,1	0,6	2,5	3,7	3,7	3,1	2,9	2,4	2,4			
2,0	2,4	1,6	1,1	1,2	2,3	2,9	2,8	2,1	2,3	2,8	2,4	2,9	2,4	2,4	2,6	3,1	3,7	3,2	2,8	3,1	2,8			
1,0	1,3	1,1	1,0	0,8	1,9	2,3	2,5	2,1	2,4	2,6	1,6	1,9	1,9	1,7	1,9	2,0	2,0	1,9	1,8	2,0	1,9			
5,7	4,2	4,4	4,1	4,2	4,1	3,7	3,6	3,6	2,4	0,8	0,7	0,7	1,0	0,7	0,8	0,4	0,7	0,8	0,7	0,4	0,4			
5,0	3,6	3,7	3,7	3,8	3,6	3,1	2,9	2,6	1,9	0,7	0,6	0,7	1,3	0,8	0,9	0,8	0,9	1,2	1,3	1,0	1,1			
6,4	4,9	5,1	4,6	4,6	4,6	4,3	4,3	4,5	3,0	0,9	0,8	0,8	0,8	0,5	0,6	0,1	0,6	0,4	0,1	-0,2	-0,3			
7,9	5,8	5,8	4,8	5,2	5,2	4,4	4,7	4,7	2,8	-0,1	-0,2	0,0	0,4	0,1	0,5	-0,5	0,2	-0,1	-0,6	-0,8	-0,8			
3,0	2,8	3,6	4,1	3,2	3,2	4,1	3,5	4,0	3,5	3,3	3,4	2,8	1,7	1,4	1,0	1,3	1,6	1,7	1,8	1,1	1,0			
6,3	5,4	5,0	4,5	4,8	4,3	4,1	3,0	1,8	0,9	2,1	2,8	2,0	1,2	0,3	0,1	1,1	2,7	2,9	3,7	3,0				
12,0	9,7	7,9	6,3	9,1	9,6	10,8	11,9	9,7	10,3	12,0	13,8	14,7	11,8	10,9	10,1	14,6	18,8	14,7	10,4	9,8	7,5			
12,7	10,2	8,7	7,7	10,8	11,3	12,3	12,7	10,3	10,5	12,2	14,2	15,3	11,9	10,8	9,2	14,4	19,4	15,8	11,4	10,5	8,1			
1,1	1,1	1,1	1,1	1,1	1,1	1,1	1,1	1,1	1,1	1,1	0,0	0,0	0,0	0,0	0,0	0,0	0,0	0,0	8,6	8,6	8,6			
0,1	0,1	0,0	0,0	0,0	0,0	-0,2	-0,2	-0,2	-0,2	-0,2	-0,3	-0,3	-0,3	-0,3	0,1	0,1	0,1	-3,0	-1,1	-1,1	-3,9			
3,0	1,5	0,1	-1,0	1,1	1,4	2,2	2,9	1,3	2,0	9,5	10,6	11,1	9,0	8,5	7,9	11,0	14,0	10,1	8,5	8,1	5,0			

Plačilna bilanca	2010	2011	2012	2010 Q4	2011				2012				2010 12	2011		
					Q1	Q2	Q3	Q4	Q1	Q2	Q3	Q4		1	2	3
PLAČILNA BILANCA, mio EUR																
Tekoči račun	-209	2	874	-62	55	73	-91	-36	-28	260	270	373	18	37	-54	73
Blago ¹	-997	-1.043	-295	-447	-227	-219	-214	-383	-228	-99	12	20	-186	-47	-91	-89
Izvoz	18.762	21.265	21.446	4.962	5.179	5.486	5.245	5.354	5.332	5.503	5.259	5.352	1.525	1.582	1.655	1.942
Uvoz	19.759	22.308	21.741	5.409	5.406	5.705	5.458	5.738	5.560	5.602	5.247	5.332	1.711	1.628	1.746	2.031
Storitve	1.285	1.443	1.698	314	316	399	358	370	404	451	458	385	96	110	83	122
Izvoz	4.616	4.839	5.085	1.174	1.052	1.186	1.381	1.219	1.113	1.246	1.434	1.292	425	341	317	394
Uvoz	3.331	3.396	3.387	860	736	787	1.023	849	709	795	976	907	329	231	234	271
Dohodki	-599	-550	-555	-116	-85	-143	-238	-84	-175	-118	-127	-134	-37	-26	-31	-28
Prejemki	574	918	808	160	204	237	220	257	180	227	210	191	72	57	58	89
Izdatki	1.173	1.469	1.362	276	289	380	459	341	355	345	337	325	109	83	89	117
Tekoči transferi	102	153	26	188	52	36	3	61	-30	27	-72	101	144	-1	-15	68
Prejemki	1.203	1.373	1.366	448	378	320	311	364	338	354	274	400	233	85	131	162
Izdatki	1.100	1.220	1.340	260	326	284	308	302	368	327	347	298	89	86	146	95
Kapitalski in finančni račun	535	-452	-803	-2	48	-244	-84	-172	137	-173	-501	-266	135	-167	54	162
Kapitalski račun	53	-102	-47	-37	-7	-6	-8	-82	6	26	1	-81	-61	-9	1	1
Finančni račun	482	-350	-755	35	55	-239	-77	-89	131	-199	-502	-185	197	-158	52	161
Neposredne naložbe	431	638	197	358	-9	240	246	160	190	48	35	-76	46	-117	-29	136
Domače v tujini	160	-81	85	54	-15	31	55	-152	-8	82	19	-8	0	-57	22	20
Tuje v Sloveniji	271	719	112	304	6	209	191	313	198	-34	16	-68	46	-60	-51	116
Naložbe v vrednostne papirje	1.956	1.838	-53	392	2.592	-300	-440	-15	-935	213	-1.006	1.674	139	1.136	-206	1.662
Finančni derivativi	-117	-136	-34	-15	-80	-15	-24	-18	-20	-17	0	2	-4	-29	-31	-20
Ostale naložbe	-1.806	-2.762	-896	-689	-2.457	-177	108	-236	857	-438	490	-1.805	29	-1.159	301	-1.599
Terjatve	783	-1.461	-1.493	594	-1.525	-159	-349	572	-1.467	-81	256	-202	1.392	-1.040	352	-836
Komercialni krediti	-174	-47	31	232	-322	-88	44	319	-349	-35	110	305	410	-218	29	-133
Posojila	203	-52	-311	20	-99	-22	48	22	4	-95	84	-303	56	-50	5	-54
Gotovina, vloge	672	-1.315	-1.158	346	-1.109	-48	-408	250	-1.131	25	16	-68	912	-763	325	-671
Ostale terjatve	81	-46	-55	-4	5	0	-33	-18	10	24	46	-135	14	-9	-7	21
Obveznosti	-2.589	-1.301	597	-1.283	-932	-18	457	-808	2.323	-357	233	-1.603	-1.363	-118	-51	-763
Komercialni krediti	362	94	300	72	199	-18	-85	-3	168	138	-98	91	-124	-42	60	181
Posojila	-986	-1.235	-706	-385	-388	-298	203	-753	-122	-223	-177	-184	-388	-109	-88	-190
Vloge	-1.954	-169	1.026	-928	-787	334	340	-57	2.287	-288	530	-1.503	-820	3	-8	-781
Ostale obveznosti	-11	9	-24	-42	42	-36	0	3	-10	16	-22	-8	-30	31	-15	27
Mednarodne denarne rezerve ²	19	72	31	-11	9	12	33	19	39	-6	-21	19	-13	10	17	-18
Statistična napaka	-326	450	-72	64	-104	171	175	207	-108	-88	231	-107	-153	131	0	-235
IZVOZ IN UVOZ PO NAMENU PORABE PROIZVODOV, v mio EUR																
Izvoz investicijskega blaga	1.834	1.999	n.p.	516	446	517	506	530	470	541	506	n.p.	178	127	142	177
Blaga za vmesno porabo	10.044	11.906	n.p.	2.662	2.904	3.097	3.001	2.904	3.042	3.082	3.006	n.p.	792	904	929	1.070
Blaga za široko porabo	6.550	6.909	n.p.	1.694	1.737	1.757	1.622	1.792	1.681	1.724	1.599	n.p.	523	522	553	663
Uvoz investicijskega blaga	2.323	2.504	n.p.	671	563	616	589	736	557	583	568	n.p.	252	151	174	238
Blaga za vmesno porabo	12.210	14.010	n.p.	3.339	3.500	3.588	3.452	3.471	3.629	3.572	3.403	n.p.	1.039	1.051	1.130	1.319
Blaga za široko porabo	5.522	5.938	n.p.	1.493	1.390	1.526	1.501	1.522	1.427	1.400	1.350	n.p.	449	424	455	511
Vira podatkov: BS, SURS. Opombe: ¹ Izvoz in uvoz sta prikazana po F.O.B. in vključujeta prilagoditev za uvoz in izvoz blaga po ITRS ter po poročilih prostocarinskih prodajal; ² Rezerve BS.																

2011												2012											
4	5	6	7	8	9	10	11	12	1	2	3	4	5	6	7	8	9	10	11	12			
49	-94	117	26	-127	10	70	2	-107	-57	-112	140	69	97	94	77	1	192	125	143	105			
-73	-162	16	20	-137	-97	-51	-108	-224	-118	-50	-60	-4	-44	-51	26	-89	74	0	68	-48			
1.747	1.882	1.857	1.782	1.534	1.929	1.830	1.901	1.622	1.638	1.716	1.979	1.794	1.848	1.861	1.820	1.599	1.840	1.948	1.902	1.502			
1.820	2.043	1.842	1.762	1.671	2.025	1.882	2.010	1.846	1.756	1.766	2.038	1.798	1.892	1.912	1.793	1.688	1.766	1.949	1.834	1.549			
145	122	132	81	122	155	151	125	94	147	99	158	142	183	126	116	157	185	188	112	86			
400	381	406	459	459	463	416	382	421	375	322	416	392	436	418	485	479	469	466	409	418			
255	258	274	378	337	308	265	257	327	228	223	258	251	253	292	368	323	285	278	297	332			
-49	-55	-39	-94	-89	-56	-31	-39	-14	-61	-58	-56	-43	-38	-37	-39	-43	-45	-47	-44	-44			
68	82	87	74	65	82	80	77	99	60	58	61	72	79	75	71	69	70	63	63	65			
117	137	126	167	154	138	111	116	114	121	117	117	115	118	112	110	112	115	110	107	109			
27	0	9	19	-23	7	0	24	37	-25	-102	97	-25	-3	56	-26	-25	-21	-16	7	111			
115	105	99	117	71	123	94	115	155	69	65	204	92	110	153	108	82	85	87	105	207			
88	105	91	98	95	115	93	91	118	95	167	107	117	113	97	134	106	106	103	99	96			
18	60	-322	55	-48	-92	-297	-60	185	85	191	-139	-136	-191	154	-63	-210	-227	-298	-120	152			
-2	0	-4	-7	-4	3	-2	9	-89	-6	9	3	26	1	0	0	2	-2	-2	5	-85			
20	60	-318	62	-44	-95	-295	-68	274	91	182	-142	-162	-192	154	-63	-213	-226	-296	-126	237			
89	111	39	65	69	113	-82	-50	292	-29	102	116	-93	87	53	34	-16	17	-17	67	-126			
-9	14	26	-44	41	57	-77	4	-79	-31	1	23	-27	37	72	6	32	-20	-22	42	-28			
98	98	13	109	27	55	-6	-53	372	3	102	93	-65	50	-19	28	-48	37	5	25	-98			
-361	288	-226	72	-64	-448	225	-179	-61	211	-820	-325	107	162	-56	-619	-168	-219	1.674	45	-45			
-5	-5	-5	-4	-4	-16	-2	-8	-8	-11	0	-9	-4	-2	-10	-2	-1	2	2	0	0			
283	-335	-125	-59	-59	227	-421	125	61	-12	841	28	-172	-437	172	565	-26	-49	-1.981	-249	425			
78	-87	-150	-498	-17	166	-361	301	632	-612	104	-958	-384	120	183	146	170	-60	-294	-422	514			
-83	31	-36	-39	202	-118	-135	42	412	-87	-86	-177	23	-32	-26	16	159	-65	-29	39	296			
12	-17	-18	-20	27	41	-48	23	46	21	129	-146	-153	-28	86	40	52	-8	16	-47	-273			
138	-97	-89	-424	-228	244	-187	234	203	-543	44	-632	-258	165	119	60	-56	13	-130	-410	472			
10	-3	-7	-14	-18	-1	9	3	-29	-3	17	-4	4	15	5	31	15	0	-151	-4	20			
205	-248	25	439	-42	61	-60	-177	-572	600	737	986	212	-557	-12	418	-196	11	-1.687	173	-89			
143	4	-165	-10	-263	188	-24	137	-116	-81	152	97	-17	-75	230	-8	-148	59	6	20	65			
-214	-226	142	240	-41	5	-201	-429	-122	77	-212	13	103	-213	-113	-83	-61	-32	15	-189	-10			
274	-26	86	202	237	-99	158	103	-319	550	833	904	115	-278	-126	527	12	-9	-1.726	359	-136			
2	0	-38	7	25	-33	7	12	-15	54	-36	-28	10	9	-2	-17	1	-6	18	-17	-9			
13	1	-2	-12	15	29	-15	44	-10	-68	59	48	0	-2	-4	-41	-3	23	26	11	-18			
-67	34	205	-82	175	82	227	58	-78	-29	-79	-1	67	94	-248	-14	210	35	173	-23	-257			
156	183	178	178	154	173	171	177	181	143	155	172	180	186	175	170	161	176	188	175	n.p.			
996	1.060	1.042	1.005	903	1.093	1.026	1.052	826	950	989	1.102	1.002	1.044	1.035	1.046	932	1.028	1.110	1.052	n.p.			
560	599	599	559	439	624	594	629	570	499	527	654	556	567	602	553	458	588	607	629	n.p.			
185	227	205	204	166	219	203	226	307	174	159	224	186	201	196	216	162	190	217	202	n.p.			
1.153	1.265	1.170	1.119	1.059	1.275	1.203	1.254	1.014	1.168	1.169	1.292	1.176	1.208	1.188	1.173	1.092	1.138	1.242	1.156	n.p.			
477	557	491	475	474	552	504	536	482	445	456	526	448	474	478	441	447	462	530	514	n.p.			

Denarna gibanja in obrestne mere	2010	2011	2012	2010				2011						
				9	10	11	12	1	2	3	4	5	6	7
IZBRANE TERJATVE DRUGIH MONETARNIH FINANČNIH INSTITUCIJ DO DOMAČIH SEKTORJEV , stanje konec meseca, v mrd SIT; od 1.1.2007 v mio EUR														
BS do centralne države	138	102	221	140	139	139	138	132	101	99	76	76	76	76
Centralna država (S.1311)	3.419	4.299	5.057	3.422	3.447	3.453	3.419	3.332	3.326	3.409	3.319	3.327	3.282	3.276
Ostali državni sektor (S.1312,1313,1314)	526	584	610	417	434	497	526	538	536	541	532	530	533	534
Gospodinjstva (S.14, 15)	9.282	9.454	9.267	9.119	9.149	9.225	9.282	9.226	9.233	9.276	9.304	9.383	9.425	9.507
Nefinančne družbe (s.11)	21.646	20.876	19.472	21.862	21.848	21.790	21.646	21.793	21.775	21.772	21.782	21.714	21.725	21.656
Nedelarne finančne institucije (S.123, 124, 125)	2.497	2.229	2.135	2.488	2.496	2.497	2.497	2.454	2.402	2.372	2.350	2.341	2.325	2.323
Denarni sektor (S.121, 122)	5.811	5.445	5.194	5.399	5.079	5.688	5.811	5.674	5.740	6.504	5.179	5.275	5.259	5.224
Terjatve do domačih sektorjev SKUPAJ														
V domači valuti	35.994	35.692	34.558	35.616	35.430	35.931	35.994	35.993	36.008	36.712	35.736	35.811	35.836	35.720
V tuji valuti	1.843	1.536	1.309	1.828	1.742	1.777	1.843	1.760	1.739	1.691	1.689	1.751	1.724	1.794
Vrednostni papirji skupaj	5.345	5.659	5.864	5.263	5.282	5.444	5.345	5.265	5.266	5.470	5.043	5.008	4.990	5.007
IZBRANE OBVEZNOSTI DRUGIH MONETARNIH FINANČNIH INSTITUCIJ DO DOMAČIH SEKTORJEV , stanje konec meseca, v mrd SIT; od 1.1.2007 v mio EUR														
Vloge v domači valuti skupaj	26.767	28.420	29.582	26.819	26.696	27.486	26.767	27.630	27.235	28.129	27.080	27.205	27.384	27.392
Čez noč	8.155	8.245	8.678	8.031	7.926	8.119	8.155	8.245	8.179	8.799	8.206	8.237	8.259	8.303
Vežane vloge – kratkoročne	8.193	7.868	7.056	8.096	8.100	8.256	8.193	8.816	8.483	8.724	8.477	8.614	8.615	8.471
Vežane vloge – dolgoročne	10.337	12.248	13.780	10.532	10.587	11.003	10.337	10.496	10.550	10.583	10.375	10.324	10.470	10.567
Kratkoročne vloge na odpoklic	82	59	68	160	83	108	82	73	23	23	22	30	40	51
Vloge v tuji valuti skupaj	463	579	552	462	456	471	463	452	453	449	444	459	464	488
Čez noč	285	386	372	277	286	291	285	282	287	284	286	295	304	317
Vežane vloge – kratkoročne	121	133	123	125	113	118	121	115	116	113	107	111	107	113
Vežane vloge – dolgoročne	55	59	56	57	55	59	55	53	49	51	50	52	52	57
Kratkoročne vloge na odpoklic	2	1	1	3	2	3	2	2	1	1	1	1	1	1
OBRESTNE MERE MONETARNIH FINANČNIH INSTITUCIJ, v %														
Nove vloge v domači valuti														
Gospodinjstva														
Vloge čez noč	0,21	0,22	0,20	0,19	0,20	0,20	0,20	0,21	0,21	0,21	0,21	0,21	0,21	0,23
Vežane vloge do 1 leta	1,81	2,15	2,31	1,85	1,86	1,88	1,94	2,04	1,98	2,04	2,08	2,15	2,20	2,20
Nova posojila gospodinjstvom v domači valuti														
Stanovanjska posojila, fiksna OM nad 5 do 10 let	5,53	5,46	5,48	5,17	5,50	5,43	5,65	5,85	5,17	5,45	5,51	5,42	5,52	5,39
Nova posojila nefinančnim družbam v domači valuti														
Posojilo nad 1 mio EUR, fiksna OM nad 1 do 5 let	5,76	5,69	5,32	4,98	5,72	6,00	5,44	5,83	5,45	5,40	5,25	5,82	5,97	6,17
OBRESTNE MERE EVROPSKE CENTRALNE BANKE, v %														
Operacije glavnega refinanciranja	1,00	1,25	0,88	1,00	1,00	1,00	1,00	1,00	1,00	1,00	1,25	1,25	1,25	1,50
MEDBANČNE OBRESTNE MERE														
EVRIBOR														
3-mesečni	0,81	1,39	0,57	0,88	1,00	1,04	1,02	1,02	1,09	1,18	1,32	1,42	1,49	1,60
6-mesečni	1,08	1,64	0,83	1,14	1,22	1,27	1,25	1,25	1,35	1,48	1,62	1,71	1,75	1,82
LIBOR za CHF														
3-mesečni	0,19	0,12	0,07	0,17	0,17	0,17	0,17	0,17	0,17	0,18	0,18	0,18	0,18	0,18
6-mesečni	0,27	0,18	0,15	0,24	0,24	0,24	0,24	0,24	0,24	0,25	0,26	0,25	0,24	0,24

Viri podatkov: BS, EUROSTAT, BBA- British Bankers' Association.

2011					2012												2013	
8	9	10	11	12	1	2	3	4	5	6	7	8	9	10	11	12	1	
76	77	76	83	102	111	119	182	169	188	204	227	227	207	226	224	221	232	
3.328	3.355	3.387	3.436	4.299	4.465	4.580	4.801	4.752	4.796	4.811	4.870	4.814	4.874	5.138	5.144	5.057	5.036	
536	535	541	554	584	588	589	588	591	580	584	589	590	585	583	580	610	609	
9.490	9.468	9.481	9.467	9.454	9.421	9.391	9.412	9.380	9.380	9.362	9.341	9.346	9.338	9.341	9.318	9.267	9.191	
21.537	21.369	21.444	21.434	20.876	20.976	20.896	20.933	20.922	20.843	20.693	20.561	20.506	20.398	20.294	20.044	19.472	19.424	
2.292	2.298	2.286	2.277	2.229	2.210	2.234	2.323	2.320	2.300	2.291	2.247	2.244	2.210	2.204	2.186	2.135	2.116	
5.422	5.375	5.491	5.224	5.445	5.111	4.846	5.644	5.527	5.613	5.918	5.248	5.229	5.210	4.930	5.012	5.194	5.085	
35.854	35.763	35.970	35.784	35.692	35.407	35.334	36.103	35.955	35.979	36.202	35.461	35.440	35.316	35.131	34.943	34.558	34.349	
1.705	1.628	1.586	1.557	1.536	1.529	1.505	1.492	1.472	1.458	1.439	1.423	1.402	1.372	1.354	1.348	1.309	1.263	
5.046	5.008	5.075	5.052	5.659	5.837	5.697	6.105	6.066	6.076	6.018	5.972	5.886	5.928	6.004	5.990	5.864	5.845	
27.423	27.337	27.631	27.376	28.420	28.359	27.926	30.197	30.165	30.208	30.322	29.703	29.591	29.354	29.457	30.062	29.582	29.575	
8.241	8.236	8.058	8.436	8.245	8.399	8.195	8.177	8.404	8.375	9.151	8.573	8.632	8.523	8.648	8.763	8.678	8.726	
8.468	8.369	8.372	7.791	7.868	7.688	7.468	7.553	7.362	7.441	7.111	7.134	7.052	6.964	6.980	7.417	7.056	6.905	
10.662	10.683	11.148	11.089	12.248	12.180	12.171	14.395	14.319	14.309	13.982	13.930	13.852	13.751	13.755	13.763	13.780	13.863	
52	49	53	60	59	92	92	72	80	83	78	66	55	116	74	119	68	81	
476	486	494	538	579	570	564	577	568	559	583	597	591	579	571	576	552	538	
305	320	329	365	386	391	384	384	385	381	397	410	412	397	388	399	372	372	
108	109	109	114	133	117	120	132	124	116	125	125	119	124	126	119	123	109	
62	57	55	58	59	61	59	60	58	61	60	61	59	57	56	57	56	56	
1	0	1	1	1	1	1	1	1	1	1	1	1	1	1	1	1	1	
0,23	0,24	0,24	0,26	0,24	0,24	0,24	0,23	0,22	0,22	0,22	0,19	0,19	0,18	0,17	0,17	0,17	0,14	
2,18	2,17	2,24	2,27	2,28	2,39	2,35	2,38	2,38	2,37	2,29	2,27	2,23	2,23	2,28	2,28	2,24	2,28	
5,49	5,45	5,50	5,43	5,27	5,37	5,40	5,46	5,36	5,45	5,42	5,37	5,41	5,62	5,53	6,00	5,31	5,46	
6,48	5,91	4,25	5,20	6,51	3,79	3,00	6,04	5,81	6,27	5,83	3,94	5,06	6,52	6,51	5,48	5,57	3,75	
1,50	1,50	1,50	1,25	1,00	1,00	1,00	1,00	1,00	1,00	1,00	0,75	0,75	0,75	0,75	0,75	0,75	0,75	
1,55	1,54	1,58	1,48	1,43	1,22	1,05	0,86	0,74	0,68	0,66	0,50	0,33	0,25	0,21	0,19	0,19	0,20	
1,75	1,74	1,78	1,71	1,67	1,50	1,35	1,16	1,04	0,97	0,93	0,78	0,60	0,48	0,41	0,36	0,32	0,34	
0,06	0,01	0,04	0,05	0,05	0,06	0,08	0,10	0,11	0,11	0,09	0,07	0,05	0,05	0,02	0,03	0,01		
0,12	0,05	0,08	0,09	0,10	0,11	0,14	0,16	0,18	0,19	0,18	0,18	0,16	0,16	0,11	0,12	0,07		

Javne finance	2010	2011	2012	2010	2011				2012				2011			
				Q4	Q1	Q2	Q3	Q4	Q1	Q2	Q3	Q4	1	2	3	4
KONSOLIDIRANA BILANCA JAVNEGA FINANCIRANJA PO METODOLIGIJI GFS – IMF																
JAVNOFINANČNI PRIHODKI, mio EUR																
PRIHODKI SKUPAJ	14.794,0	14.982,3	14.995,1	4.356,8	3.600,7	3.826,7	3.538,4	4.016,5	3.618,4	3.712,2	3.577,2	4.087,2	1.205,5	1.118,2	1.277,0	1.256,2
Tekoči prihodki	13.771,5	14.037,9	14.027,3	3.784,8	3.364,6	3.638,6	3.319,1	3.715,6	3.410,8	3.485,9	3.367,4	3.763,2	1.147,1	1.045,0	1.172,5	1.185,3
Davčni prihodki	12.848,4	13.209,2	13.117,6	3.489,9	3.155,9	3.451,0	3.129,7	3.472,7	3.172,7	3.314,0	3.170,4	3.460,5	1.094,8	950,0	1.111,1	1.131,8
Davki na dohodek in dobiček	2.490,7	2.723,5	2.656,6	706,4	635,4	827,7	562,9	697,5	629,5	723,0	511,1	793,1	215,1	208,1	212,1	294,5
Prispevki za socialno varnost	5.234,5	5.267,6	5.244,1	1.362,9	1.300,6	1.316,9	1.303,8	1.346,2	1.342,5	1.332,8	1.306,4	1.262,4	437,7	424,6	438,4	438,3
Davki na plačilno listo in delovno silo	28,1	29,2	25,6	8,1	6,7	7,6	6,7	8,2	7,2	6,4	5,8	6,1	2,3	2,1	2,3	2,5
Davki na premoženje	219,7	215,2	233,2	60,0	24,0	53,8	84,2	53,1	26,6	64,8	79,4	62,3	7,4	8,3	8,3	7,1
Domači davki na blago in storitve	4.780,7	4.856,2	4.876,0	1.325,9	1.165,5	1.217,4	1.148,4	1.324,9	1.164,0	1.164,5	1.244,1	1.303,3	424,5	299,4	441,6	380,3
Davki na medn. trgov. in transakcije	90,7	100,2	82,5	24,8	23,7	27,6	23,8	25,1	22,3	21,9	17,9	20,5	7,8	7,7	8,2	9,1
Drugi davki	4,0	17,2	-0,4	1,8	-0,1	-0,1	-0,2	17,6	-19,4	0,5	5,8	12,8	0,0	-0,2	0,2	-0,1
Nedavčni prihodki	923,0	828,7	909,7	294,9	208,7	187,6	189,5	242,9	238,1	171,9	197,0	302,7	52,3	95,0	61,4	53,5
Kapitalski prihodki	175,7	65,3	61,8	121,9	7,6	21,6	14,4	21,7	10,5	10,8	11,7	28,7	2,0	2,7	2,8	10,9
Prejete donacije	12,6	10,4	9,2	5,0	2,4	3,0	1,0	4,0	1,3	1,8	1,6	4,5	0,9	0,4	1,1	1,0
Transferni prihodki	109,5	53,8	51,6	102,9	2,3	0,4	50,5	0,6	0,1	0,5	50,0	1,0	1,5	0,0	0,7	0,1
Prejeta sredstva iz EU	724,7	814,9	845,2	342,2	223,9	163,2	153,3	274,6	195,6	213,2	146,6	289,8	54,1	70,0	99,8	58,9
JAVNOFINANČNI ODHODKI, mio EUR																
ODHODKI SKUPAJ	16.692,7	16.546,3	16.117,9	4.586,9	4.191,6	4.159,0	3.955,7	4.240,0	4.326,5	3.857,4	3.836,0	4.097,9	1.418,9	1.408,8	1.363,8	1.359,4
Tekoči odhodki	6.960,4	6.926,7	6.810,3	1.771,0	1.898,6	1.742,3	1.645,5	1.640,3	1.995,1	1.668,7	1.553,2	1.593,4	638,7	637,0	622,9	629,0
Plače in drugi izdatki zaposlenim	3.912,4	3.882,7	3.728,0	980,0	967,0	1.010,3	955,0	950,4	958,3	973,9	910,8	885,1	326,1	316,0	324,9	312,2
Izdatki za blago in storitve	2.512,4	2.443,4	2.370,3	743,1	585,3	615,7	603,4	638,9	589,7	599,1	551,1	630,5	202,1	184,0	199,2	213,0
Plačila obresti	488,2	526,7	648,0	29,2	311,3	108,1	78,0	29,3	431,8	81,5	79,4	55,3	88,6	134,5	88,2	101,3
Sredstva, izločena v rezerve	47,4	73,9	64,0	18,8	35,0	8,2	9,1	21,6	15,3	14,3	11,8	22,5	22,0	2,5	10,5	2,5
Tekoči transferi	7.628,5	7.818,9	7.684,7	1.973,6	1.942,5	2.076,4	1.855,7	1.944,4	1.957,3	1.878,7	1.903,2	1.945,5	673,8	628,3	640,3	635,9
Subvencije	581,9	496,3	502,5	194,7	171,2	127,6	69,1	128,2	177,1	107,8	57,3	160,2	97,5	46,4	27,4	40,9
Transferi posameznikom in gospodinjstvom	6.277,7	6.533,5	6.383,6	1.562,9	1.606,6	1.745,6	1.583,0	1.598,3	1.609,2	1.588,7	1.636,6	1.549,1	521,6	532,8	552,2	534,7
Transferi neprofitnim organizacijam in ustanovam, drugi tekoči domači transferi	728,8	737,2	739,6	206,3	158,8	186,2	189,0	203,2	158,0	169,6	196,7	215,4	51,2	48,7	58,8	54,9
Tekoči transferi v tujino	40,1	52,0	59,0	9,6	5,9	17,0	14,5	14,6	13,0	12,5	12,6	20,8	3,6	0,4	1,9	5,4
Investicijski odhodki	1.310,6	1.023,5	912,3	584,3	168,8	196,5	266,5	391,6	165,3	179,2	223,4	344,5	58,8	50,7	59,4	54,2
Investicijski transferi	396,4	372,1	320,2	176,9	42,4	73,3	97,0	159,4	47,0	44,3	74,3	154,6	12,5	11,5	18,4	20,4
Plačila sredstev v proračun EU	396,8	405,1	390,3	81,1	139,3	70,6	91,0	104,4	161,8	86,5	82,0	59,9	35,1	81,3	22,9	19,9
JAVNOFINANČNI PRESEŽEK / PRIMANJKLJAJ	-1.898,7	-1.564,1	-1.122,8	-	-	-	-	-	-	-	-	-	-	-	-	-

Vir podatkov: Bilten MF.

Opomba: v skladu s spremenjeno metodologijo mednarodnega denarnega sklada iz leta 2001 prispevki za socialno varnost, ki jih plačuje država, niso konsolidirani. * Podatki o prihodkih za mesec november 2012 vključujejo popravke v evidencah DURS za obdobje januar – oktober 2012, ki so bili posledica odprave tehničnih napak v novem informacijskem sistemu DURS.

Seznam kratic

Kratice uporabljene v besedilu

AJPES – Agencija za javnopravne evidence in storitve, **ATVP** – Agencija za trg vrednostnih papirjev, **BCI** – Business Climate Indicator, **BDP** – Bruto domači proizvod, **BoE** – Bank of England, **BoJ** – Bank of Japan, **BS** – Banka Slovenije, **CNY** – kitajski juan, **DAB** – draft amending budget (okvirni rebalans); **DARS** – Družba za avtoceste v Republiki Sloveniji, **CPB** – Netherlands Bureau for Economic Policy Analysis, **DESTATIS** – Statistisches Bundesamt, **ECB** – European Central Bank, **EIA** – Energy Information Administration, **EK** – Evropska Komisija, **EMU** – European Monetary Union, **ES** – Evropski svet, **ESI** – Economic Sentiment Indicator, **Euribor** – Euro Interbank Offered Rate, **EUROSTAT** – Statistical Office of the European Union, **FED** – Federal Reserve System, **GBP** – britanski funt, **HICP** – Harmonized Index of Consumer Prices, **IMF** – International Monetary Fund, **ISTAT** – Istituto nazionale di statistica, **JPY** – japonski jen, **KRW** – korejski won, **Libor** – London Interbank Offered Rate, **MF** – Ministrstvo za finance, **MKO** – Ministrstvo za infrastrukturo in prostor, **MZIP** – Ministrstvo za infrastrukturo in prostor, **NEER** – Nominal Effective Exchange Rate, **NFI** – Nedenarne finančne institucije, **PMI** – Purchasing Managers Index, **REER** – Real Effective Exchange Rate, **PRS** – Poslovni register Slovenije, **RS** – Republika Slovenija, **RULC** – Relative Unit Labor Cost, **SKD** – Standardna klasifikacija dejavnosti, **SRDAP** – Statistični register delovno aktivnega prebivalstva, **SURS** – Statistični urad RS, **ULC** – Unit Labour Cost, **UMAR** – Urad RS za makroekonomske analize in razvoj, **USD** – ameriški dolar, **ZRSZ** – Zavod RS za zaposlovanje, **ZUJF** – Zakon za uravnoteženje javnih financ.

Kratice Standardne klasifikacije dejavnosti (SKD 2008)

A – Kmetijstvo in lov, gozdarstvo, ribištvo, **B** – Rudarstvo, **C** – Predelovalne dejavnosti, **10** – Prz. živil, **11** – Prz. pijač, **12** – Prz. tobaknih izdelkov, **13** – Prz. tekstilij, **14** – Prz. oblačil, **15** – Prz. usnja, usnjenih in sorodnih izd., **16** – Obd., predel. lesa; izd. iz lesa ipd. rz. poh., **17** – Prz. papirja in izd. iz papirja, **18** – Tisk. in razm. posnetih nosilcev zapisa, **19** – Prz. kokska in naftnih derivatov, **20** – Prz. kemikalij, kemičnih izd., **21** – Prz. farmac. surovin in preparatov, **22** – Prz. izd. iz gume in plastičnih mas, **23** – Prz. nekovinskih mineralnih izd., **24** – Prz. kovin, **25** – Prz. kovinskih izd., rz. strojev in naprav, **26** – Prz. rač., elektronskih, optičnih izd., **27** – Prz. električnih naprav, **28** – Prz. dr. strojev in naprav, **29** – Prz. mot. voz., prikolic in polprikolic, **30** – Prz. dr. vozil in plovil, **31** – Prz. pohišstva, **32** – Dr. raznovrstne predelovalne dej., **33** – Popravila in montaža strojev in naprav, **D** – Oskrba z električno energijo, plinom in paro, **E** – Oskrba z vodo; ravnanje z odplakami in odpadki; saniranje okolja, **F** – Gradbeništvo, **G** – Trgovina; vzdrževanje in popravila motornih vozil, **H** – Promet in skladiščenje, **I** – Gostinstvo, **J** – Informacijske in komunikacijske dejavnosti, **K** – Finančne in zavarovalniške dejavnosti, **L** – Poslovanje z nepremičninami, **M** – Strokovne, znanstvene in tehnične dejavnosti, **N** – Druge raznovrstne poslovne dejavnosti, **O** – Dejavnost javne uprave in obrambe; dejavnost obvezne socialne varnosti, **P** – Izobraževanje, **Q** – Zdravstvo in socialno varstvo, **R** – Kulturne, razvedrilne in rekreacijske dejavnosti, **S** – Druge storitvene dejavnosti, **T** – Dejavnost gospodinjestev z zaposlenim hišnim osebjem; proizvodnja za lastno rabo, **U** – Dejavnost eksteritorialnih organizacij in teles

Kratice držav

AT-Avstrija, **BA**-Bosna in Hercegovina, **BE**-Belgija, **BG**-Bolgarija, **BY**-Belorusija, **CH**-Švica, **HR**-Hrvaška, **CZ**-Češka, **CY**-Ciper, **DK**-Danska, **DE**-Nemčija, **ES**-Španija, **EE**-Estonija, **GR**-Grčija, **FR**-Francija, **FI**-Finska, **HU**-Madžarska, **IE**-Irska, **IL**-Izrael, **IT**-Italija, **JP**-Japonska, **LU**-Luksemburg, **LT**-Litva, **LV**-Latvija, **MT**-Malta, **NL**-Nizozemska, **NO**-Norveška, **PL**-Poljska, **PT**-Portugalska, **RO**-Romunija, **RU**-Rusija, **RS**-Srbija, **SE**-Švedska, **SI**-Slovenija, **SK**-Slovaška, **TR**-Turčija, **UA**-Ukrajina, **UK**-Velika Britanija, **US**-Združene države Amerike.

ekonomsko ogledalo

februar 2013, št. 2, let. XIX