

# ekonomsko ogledalo

december 2011, št. 12, let. XVII



**Ekonomsko ogledalo**  
**ISSN 1318-3818**

št. 12 / letnik XVII / 2011

**Izdajatelj:** UMAR, Ljubljana, Gregorčičeva 27

**Odgovarja:** mag. Boštjan Vasle, direktor

**Glavni urednik:** Jure Brložnik

**Prispevke so pripravili:**

Matevž Hribernik (Mednarodno okolje); mag. Barbara Ferik, Janez Kušar, dr. Jože Markič, mag. Tina Nenadič, Jure Povšnar, Mojca Koprivnikar Šušteršič, mag. Ana Vidrih (Gospodarska gibanja v Sloveniji); Mojca Lindič, MSc, mag. Ana T. Selan (Trg dela); Slavica Jurančič, dr. Ivo Lavrač, Miha Trošt (Cene); dr. Jože Markič (Plačilna bilanca); Marjan Hafner (Finančni trgi); Jasna Kondža, Dragica Šuc, MSc (Javne finance); mag. Urška Lušina (desezoniranje časovnih serij)

**Uredniški odbor:** Lidija Apohal Vučkovič, mag. Marijana Bednaš, Lejla Fajič, dr. Alenka Kajzer, mag. Rotija Kmet Zupančič, Janez Kušar, mag. Boštjan Vasle

**Priprava podatkov, oblikovanje grafikonov:** Bibijana Cirman Naglič, Marjeta Žigman

**Oblikovanje:** Katja Korinšek, Pristop

**Računalniška postavitev:** Ema Bertina Kopitar

**Tisk:** Tiskarna \_\_\_\_ d.o.o.

**Naklada:** 170 izvodov

# Kazalo

<b>Aktualno</b> .....	<b>3</b>
<b>Tekoča gospodarska gibanja</b> .....	<b>5</b>
Mednarodno okolje .....	7
Gospodarska gibanja v Sloveniji .....	9
Trg dela .....	13
Cene .....	15
Plačilna bilanca .....	17
Finančni trgi.....	19
Javne finance .....	21
<b>Okvirji</b>	
Okvir 1:Spremembe Pakta stabilnosti in rasti in osnutek fiskalnega pakta EU .....	8
Okvir 2: Primerjava gibanja cen stanovanjskih nepremičnin v Evropi .....	17
<b>Statistična priloga</b> .....	<b>26</b>

S 1. januarjem 2008 je v državah članicah Evropske unije začela veljati nova klasifikacija dejavnosti poslovnih subjektov NACE Rev 2., ki je nadomestila prej veljavno klasifikacijo Nace Rev. 1.1. V Republiki Sloveniji je v veljavo stopila nacionalna različica standardne klasifikacije, imenovana SKD 2008, ki v celoti povzema evropsko klasifikacijo dejavnosti, hkrati pa jo tudi dopolnjuje z nacionalnimi podrazredi. V Ekonomskem ogledalu vse analize temeljijo na SKD 2008, razen ko izrecno navajamo staro klasifikacijo SKD 2002. Več informacij o uvajanju nove klasifikacije je dostopnih na spletni strani SURS [http://www.stat.si/skd\\_nace\\_2008.asp](http://www.stat.si/skd_nace_2008.asp).

Vsi desezonirani podatki za Slovenijo v publikaciji Ekonomsko ogledalo so preračuni UMAR, če ni drugače navedeno.

## Aktualno

**Decembra se je nadaljevalo zniževanje napovedi gospodarske rasti za leto 2012 v naših glavnih trgovinskih partnericah.** Decembra je ECB znižala napoved gospodarske rasti za leto 2012 na razpon med -0,4 % in 1,0 %. Nadalje so se znižale tudi napovedi Consensus, ki je od avgusta, ko smo pripravljali Jesensko napoved, do decembra znižal napoved gospodarske rasti v evrskem območju za leto 2012 z 1,5 % na -0,1 %. Razmere na trgih državnih obveznic so se v zadnjih mesecih leta še zaostriale, zmanjšanje aktivnosti pa nakazujejo tudi tekoči podatki o gospodarski aktivnosti in kazalniki zaupanja. Za umiritev razmer so evropski voditelji decembra sprejeli dogovor o fiskalnem paktu, ki bo predvidoma sklenjen marca letos kot mednarodna pogodba med državami članicami EU. Fiskalni pakt naj bi s skupaj z uveljavljenimi spremembami Pakta stabilnosti in rasti okrepil koordinacijo fiskalnih politik in povečal kredibilnost evropskih držav na področju urejanja javnih financ. V reševanje razmer se je decembra aktivneje vključila tudi ECB, ki je poleg nadaljnega znižanja ključne obrestne mere uvedla dodatne nestandardne ukrepe za povečanje likvidnosti bank. Na avkciji financiranja za dobo treh let je 523 bankam posodila 489 mrd EUR.

**Nizka gospodarska aktivnost v Sloveniji se je nadaljevala tudi na začetku zadnjega četrletja 2011.** Rast realnega blagovnega izvoza se je po naših ocenah na prehodu s tretjega v četrto četrletje 2011 upočasnila. Realni obseg proizvodnje predelovalnih dejavnosti, ki se sredi leta 2011 začel zmanjševati, je upadel tudi oktobra. To je bila predvsem posledica srednje nizko tehnološko zahtevnih panog, ki proizvajajo večinoma vmesne proizvode in se po naši oceni tudi prve odzovejo na padec povpraševanja. Oktobra se je občutno zmanjšala vrednost opravljenih gradbenih del, in sicer v vseh segmentih gradbeništva, aktivnost pa je padla na najnižjo raven v času krize. Realni prihodek v trgovini na drobno se je od začetka druge polovice leta povečeval le zaradi rasti v trgovini s motornimi gorivi. Kazalnik gospodarske klime kaže, da se bo nizka gospodarska aktivnost nadaljevala tudi v prihodnje.

**Razmere na trgu dela so se v zadnjih mesecih leta 2011 nadalje poslabšale; skromna rast povprečne bruto plače je bila še naprej posledica rasti v zasebnem sektorju.** Število delovno aktivnih brez samozaposlenih kmetov se po podatkih z izločenim sezonskim vplivom zmanjšuje že od oktobra 2008. V treh letih do oktobra 2011 se je število tako skupaj zmanjšalo za 7,4 % oz. za več kot 60 tisoč oseb. Število registriranih brezposelnih oseb se je po desezoniranih podatkih novembra in decembra povečalo. Konec leta 2011 jih je bilo 112.754, kar je največ v času krize in 50 tisoč več kot ob njenem začetku oktobra 2008. Oktobra se je nadaljevala skromna rast povprečne bruto plače na zaposlenega. Ta ob stagnaciji v javnem sektorju, ki je posledica varčevalnih ukrepov, še naprej izhaja le iz rasti v zasebnem sektorju. V slednjem je do rasti oktobra prišlo zaradi povečanih plačil za nadurno delo in izrednih izplačil ob koncu leta, ki se v manjšem obsegu že začnejo izplačevati v tem mesecu.

**Inflacija je v letu 2011 znašala 2,0 %, kar je na podobni ravni kot v preteklih treh letih.** Na rast cen v letu 2011 je pri nas in v celotnem evrskem območju, kjer je inflacija znašala 2,8 %, vplivala šibka gospodarska aktivnost ter višje cene nafte in hrane z začetka leta. V Sloveniji so tako dražji energenti in hrana k inflaciji prispevali vsak po 0,9 o. t., neto učinek davčnih sprememb pa je bil za razliko od predhodnih let v letu 2011 skromen in je znašal okoli 0,1 o. t. Nižja rast cen v Sloveniji v primerjavi z evrskim območjem pa je posledica predvsem šibkejšje gospodarske aktivnosti.

**Upadanje kreditne aktivnosti se je oktobra in novembra sicer nekoliko umirilo, razmere na področju financiranja bank pa so se še zaostriale.** Po skromnem neto toku kreditov oktobra je novembra kreditna aktivnost domačih bank stagnirala. Obseg kreditov domačih bank domačim nebančnim sektorjem se je v enajstih mesecih leta 2011 zmanjšal za skoraj 230 mio EUR, v enakem obdobju leta 2010 pa so bili še zabeleženi neto prilivi v višini 1,1 mrd EUR. Opažamo tudi umirjanje zadolževanja podjetij in NFI v tujini ter krajšanje ročnosti kreditov, kar bi med drugim lahko bila posledica slabše percepcije Slovenije na finančnih trgih. Banke so oktobra nadaljevale z neto odplačevanjem tujih kreditov, ki so v desetih mesecih leta skupaj znašale 1,4 mrd EUR, kar je za desetino več kot v enakem obdobju predhodnega leta. Nadaljevalo se je tudi slabšanje kakovosti bančne aktive, obseg slabih terjatev je konec oktobra s 5,1 mrd EUR predstavljal že dobro desetino vseh terjatev. Banke so tako še okrepile oblikovanje rezervacij in oslabitev, ki so konec novembra znašale že 780 mio EUR. Ocenjujemo pa, da so bile banke ob nadaljevanju slabšanja kakovosti aktive še premalo restriktivne pri oblikovanju rezervacij in oslabitev, saj bi obseg celotnih rezervacij in oslabitev konec oktobra pokrival le obseg nedonosnih terjatev (bonitetni razred D in E).

**V devetih mesecih leta 2011 je bila medletna rast javnofinančnih prihodkov večja od rasti odhodkov, primanjkljaj pa posledično manjši kot v enakem obdobju predhodnega leta.** Višja medletna rast prihodkov v devetih mesecih je bila predvsem posledica visoke rasti prihodkov od davka na dohodek pravnih oseb na začetku

*leta, do katere je prišlo zaradi visokih poračunov, rast ostalih pomembnejših prihodkov pa je bila skromna. Na strani odhodkov se je ob večji zadolženosti in slabih razmerah na trgu dela nadaljevala visoka medletna rast izdatkov za obresti ter izdatkov za transferje posameznikom in gospodinjstvom. Primanjkljaj konsolidirane bilance javnih financ je v devetih mesecih znašal 1.337 mio EUR, kar je manj kot v enakem obdobju predhodnega leta (1.669 mio EUR).*

**tekoča gospodarska gibanja**

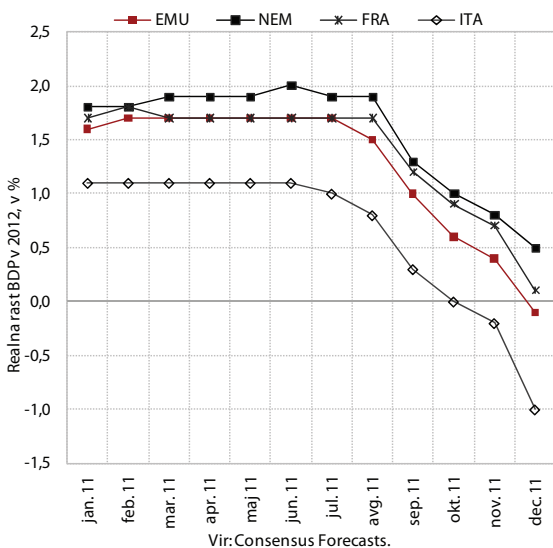




## Mednarodno okolje

Mednarodne institucije so decembra nadaljevale z zniževanjem napovedi gospodarske rasti. Napoved ECB za gospodarsko rast v evrskem območju v letu 2012 se je v primerjavi s septembrom, ko je bil razpon napovedi med 0,4 % in 2,2 %, precej poslabšala, in sicer je decembra znašala med -0,4 % in 1,0 %. Vzroki za poslabšanje napovedi so bili podobni kot pri ostalih institucijah, in sicer poslabšani pogoji financiranja, kar je predvsem posledica negotovosti na finančnih trgih zaradi dolžniške krize ter nižja pričakovanja glede domačega in tujega povpraševanja. Ponovno so se decembra znižale napovedi Consensusa, ki evrskemu območju v letu 2012 napoveduje krčenje gospodarske aktivnosti (-0,1 %). Gospodarska rast v Nemčiji in Franciji naj bi bila zelo nizka (0,5 % oz. 0,1 %), v Italiji pa naj bi se BDP zmanjšal (-1,0 %). Consensus je v zadnjih mesecih močno znižal tudi napovedi gospodarske rasti v naših glavnih trgovinskih partnericah v vzhodni in jugovzhodni Evropi, ki predstavljajo več kot četrtino našega izvoza. Poslabšane napovedi potrjujejo tekoči podatki o industrijski proizvodnji, novih naročilih, aktivnosti v gradbeništvu in v storitvenih dejavnostih, zmanjšanje aktivnosti pa še naprej nakazuje tudi večina kazalnikov zaupanja.

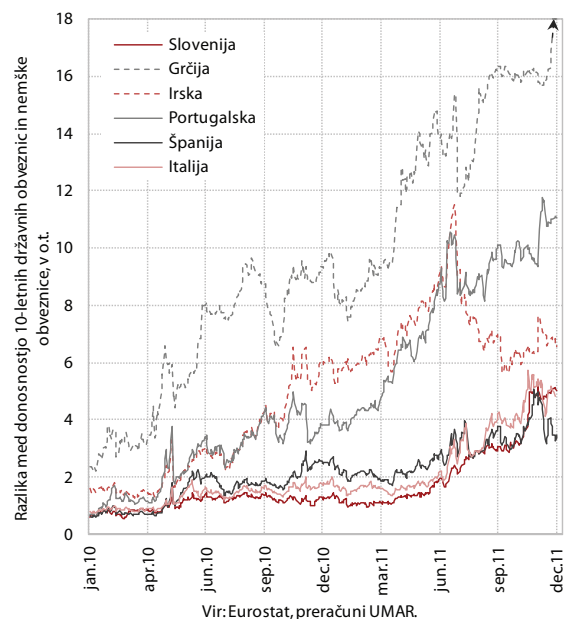
Slika 1: Nižanje napovedi Consensus za gospodarsko rast v letu 2012



Razmere na trgih državnih obveznic so tudi decembra ostale zaostrene, v reševanje razmer pa se je aktivneje vključila tudi ECB. Na zasedanju Evropskega sveta so se decembra dogovorili o nadaljnjem odzivu na dolžniško krizo v evrskem območju in večjem usklajevanju gospodarskih in javnofinančnih politik. Začasni evropski instrument za finančno stabilnost (EFSF), v okviru katerega so pomoč že prejele Grčija, Irska in Portugalska, bo pri financiranju že začelih programov ostal dejaven do sredine leta 2013. Uvedba stalnega evropskega mehanizma za stabilnost (ESM) se je pospešila za eno leto, na julij 2012, države

članice EU pa naj bi mu zagotovile posojilno sposobnost v višini 500 mrd EUR. Za namen obvladovanja krize bodo države v obliki dvostranskih posojil IMF zagotovile dodatnih 200 mrd EUR. Kljub dogovoru so se napetosti na finančnih trgih nadaljevale, nadaljevalo pa se je tudi zniževanje bonitetnih ocen posameznih držav evrskega območja. V reševanje krize se je decembra aktivneje vključila tudi ECB, ki je poleg nadaljnega znižanja obrestne mere za operacije glavnega refinanciranja za 0,25 o. t. na 1,0 % uvedla tudi dodatne nestandardne ukrepe za povečanje likvidnosti bank. Konec decembra so izvedli prvo izmed dveh avkcij dolgoročnejšega refinanciranja z ročnostjo treh let. Sredstva na avkciji so bila na voljo v neomejeni količini, po 1,0-odstotni obrestni meri, kjer so 523 bankam posodili 489 mrd EUR. ECB je nadaljevala tudi s programom odkupa državnih obveznic, ki so jih decembra kupili v višini 7,6 mrd EUR, skupno od začetka programa maja 2010 pa 211 mrd EUR.

Slika 2: Pribitki na 10-letne obveznice nad nemškimi obveznicami



Decembra se je nadaljevalo znižanje medbančnih obrestnih mer v evrskem območju. Vrednost 3-mesečnega EURIBOR-a se je decembra v povprečju znižala za 5 b. t. na 1,43 %, medletno pa je bila višja za 41 b. t. Glavni razlog za padanje medbančnih obrestnih mer je ponovno znižanje ključne obrestne mere ECB. Vrednost 3-mesečnega LIBOR-ja za USD se je povežala (za 8 b. t. na 0,55 %), za CHF pa je ostala na novembrski ravni (0,05 %).

Decembra se je vrednost evra v primerjavi z večino glavnih valut znova znižala. Vrednost evra glede na ameriški dolar se je znižala četrti mesec zapored, in sicer za 2,8 % na 1,32 USD za 1 EUR ter bila na ravni iz lanskega decembra. Vrednost evra se je znižala tudi glede na japonski jen (za 2,4 % na 102,55 JPY za 1 EUR), britanski funt (za 1,6 % na

### Okvir 1: Spremembe Pakta stabilnosti in rasti in osnutek fiskalnega pakta EU

Decembra je začel veljati nov zakonodajni paket, ki prinaša pomembne spremembe Pakta stabilnosti in rasti (v nadaljevanju *Pakt*)<sup>1</sup>. Te dopolnjujejo evropski semester in so usmerjene v zagotavljanje večje javnofinančne discipline in poostreni nadzor nad makroekonomskimi politikami držav. Na področju krepitve javnofinančne discipline nova zakonodaja daje večji poudarek višini javnega dolga in vzdržnim javnim financam. Za države, ki kršijo pravila Pakta in ne sprejmejo ustreznih ukrepov v skladu s priporočili, bodo na podlagi predloga Evropske komisije uvedene finančne sankcije, razen če Evropski svet s kvalificirano večino<sup>2</sup> sklene, da predlog sankcij zavrne. Država bo v postopek presežnega primanjkljaja uvrščena tudi, če bo presegala referenčno vrednost za javni dolg (60 % BDP) in pri tem v obdobju treh let javnega dolga ne bo ustrezno zmanjšala.<sup>3</sup> V okviru doseganja srednjeročnega fiskalnega cilja države (MTO) je bilo uvedeno pravilo, ki uvaja zgornjo vrednost javnofinančnih odhodkov, določeno v skladu s potencialno rastjo države. Nov instrument naj bi izboljšal proračunsko načrtovanje in zagotovil večjo uravnoteženost proračunov držav. Pomemben element nove zakonodaje in prenovljenega gospodarskega upravljanja EU je tudi poudarek na zgodnjem odkrivanju in popravljanju presežnih neravnovesij, zlasti znotraj evrskega območja. Pripravljen je bil nov mehanizem nadzora, ki omogoča pravočasno prepoznavanje in po potrebi tudi popravljanje, makroekonomskih neravnovesij ali poslabšanja konkurenčnosti.

Na decembrskem zasedanju Evropskega sveta so se dogovorili o osnutku fiskalnega pakta, ki dopolnjuje decembrske spremembe Pakta. Dogovor vključuje štiri glavne elemente, ob tem pa velja opozoriti, da časovni načrt uveljavitve ukrepov (in morebitni prehodni roki) še ni določen. Fiskalni pakt bo predvidoma sklenjen marca letos kot mednarodna pogodba med državami članicami EU, ki bodo pristopile k podpisu. Za veljavnost bo morala vsaka država pogodbo ratificirati v nacionalnem parlamentu.

Države članice EU, ki bodo podpisale dogovor, bodo morale imeti uravnotežen nacionalni proračuni oz. proračunski presežek. Načelo bo spoštovano, če strukturni primanjkljaj letno ne presega 0,5 % nominalnega BDP, v nasprotnem primeru se sproži samodejni korektivni mehanizem. Poleg tega je predvideno, da države članice to načelo vključijo v nacionalne pravne sisteme, in sicer na ustavni oz. njej enakovredni ravni.

Države članice se bodo morale približevati svojim referenčnim ravnem na področju javnih financ po časovnem načrtu, ki ga bo predlagala Komisija. Poleg tega bodo morale države, proti katerim poteka postopek presežnega primanjkljaja, Komisiji in Svetu v potrditev predložiti načrte strukturnih reform, ki jih nameravajo izvesti, da bi izpolnile zahtevo po odpravi presežnega primanjkljaja

Pravila Pakta naj bi se še dodatno zaostri za države članice evrskega območja. Te naj bi ob preseganju zgornje meje primanjkljaja (3 % BDP) avtomatično prejele kazen, razen če bi Svet s kvalificirano večino to preprečil. Dogovor tudi predvideva, da se v določbe glede avtomatičnega kaznovanja vključi tudi opredelitev numeričnega merila za zmanjšanje dolga za države članice, katerih javnih dolg presega 60 %.

V okviru strožjega nadzora bodo morale države članice evrskega območja Komisiji posredovati osnutke nacionalnih proračunov. Komisija bo lahko zahtevala določene spremembe in popravke proračunov še pred njihovim formalnim sprejemom. Države članice bodo morale poročati tudi o svojih načrtih za izdajanje nacionalnih dolžniških papirjev (obveznic).

<sup>1</sup> Sveženj šestih zakonodajnih aktov o gospodarskem upravljanju je stopil v veljavo 13. decembra 2011.

<sup>2</sup> Vsaka izmed držav članic ima število glasov določeno relativno glede na število prebivalstva. Kvalificirano večino predstavljajo glasovi držav članic, ki zajemajo najmanj 255 od 345 glasov in pri tem vključujejo vsaj 14 držav članic.

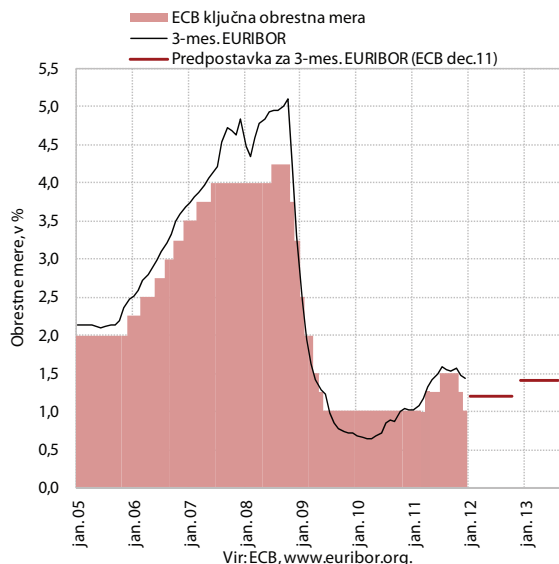
<sup>3</sup> V obdobju treh let mora povprečno letno zmanjšanje znašati 1/20 razlike med dejanskim javnim dolgom in referenčno vrednostjo 60 % BDP. Trenutno je v postopku presežnega primanjkljaja 23 držav članic EU (14 držav članic evrskega območja) in zanje bo določilo začelo veljati s triletnim prehodnim obdobjem.

0,845 GBP za 1 EUR) in švicarski frank (za 0,3 % na 1,23 CHF za 1 EUR). V povprečju leta 2011 je vrednost evra glede na dolar znašala 1,39 USD za 1 EUR, tako da se je evro glede na dolar okrepil za 5,0 %. Vrednost evra pa se je v povprečju preteklega leta najbolj znižala glede na švicarski frank (za 10,7 %) in japonski jen (za 4,5 %).

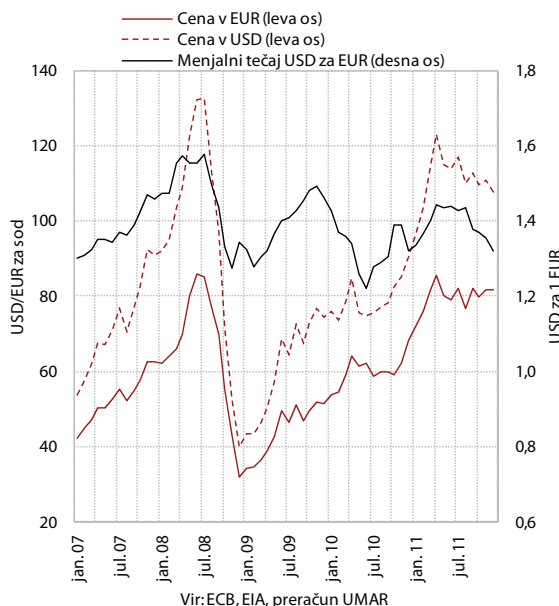
Dolarske cene surovin so se tudi decembra znižale. Cena soda nafte Brent se je decembra znižala za 2,5 % na 107,98 USD/sod, izraženo v EUR pa povišala za 0,2 % na 81,77 EUR/sod. Povprečna cena nafte je v letu 2011 presegla rekordne vrednosti iz leta 2008 in znašala 111,3 USD/sod (39,8 %

več kot v letu 2010), izraženo v EUR pa 79,9 EUR/sod (33,0 % več). Cene nafte so se močno zvišale predvsem v prvih treh mesecih leta, od aprila naprej pa so bile stabilne, vendar na visoki ravni. Po začasnih podatkih se je zniževanje cen neenergetskih surovin nadaljevalo tudi decembra. Po zadnjih razpoložljivih podatkih IMF so se cene novembra znižale za 2,5 % (medletno so bile nižje za 5,6 %). K mesečnemu padcu so največ prispevale nižje cene industrijskih surovin, predvsem kovin (-3,8 %), cene hrane pa so ostale na približno enaki ravni kot predhodni mesec.

**Slika 3: Obrestna mera za operacije glavnega refinanciranja in medbančne obrestne mere**



**Slika 4: Cena soda nafte Brent in menjalni tečaj USD/EUR**

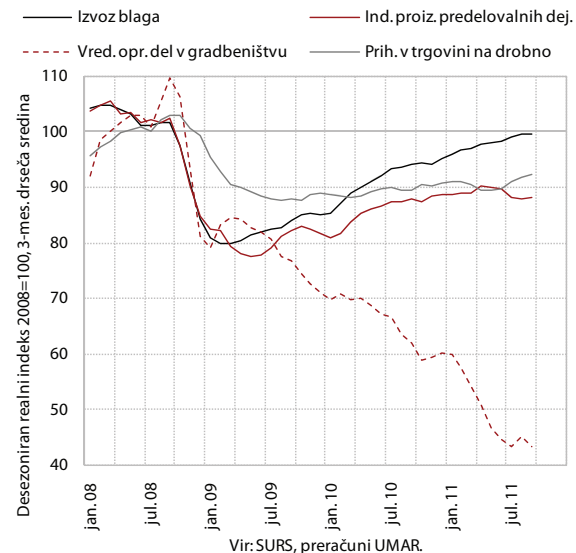


## Gospodarska gibanja v Sloveniji

Nizka gospodarska aktivnost v Sloveniji se je nadaljevala tudi na začetku zadnjega četrtrletja 2011. Po naših ocenah se je rast realnega blagovnega izvoza na prehodu s tretjega v četrto četrtrletje 2011 upočasnila. Realni obseg proizvodnje predelovalnih dejavnosti se je zmanjševal že od začetka druge polovice leta 2011, kar je bila predvsem posledica srednje nizke tehnološko zahtevnih panog. Te proizvajajo večinoma vmesne proizvode in se po naši oceni tudi prve odzovejo na padec povpraševanja.

Oktober se je občutno zmanjšala vrednost opravljenih gradbenih del in to v vseh segmentih gradbeništva, aktivnost pa je dosegla najnižjo raven v času krize. Realni prihodek v trgovini na drobno se je od sredine leta povečeval le zaradi rasti v trgovini z motornimi gorivi. Nominalni podatki kažejo, da se prihodek v trgovini na debelo povečuje od sredine leta, prihodek v storitvenih dejavnostih pa se povečuje od začetka leta 2011.

**Slika 5: Kratkoročni kazalniki gospodarske aktivnosti v Sloveniji**



**Izvoz blaga**<sup>1</sup> ostaja ključni dejavnik gospodarske aktivnosti v Sloveniji, kljub znakom upočasnjevanja rasti. Realna sezonsirana rast izvoza se je po pospešitvi v prvem četrtrletju 2011 v drugem in tretjem četrtrletju upočasnila. Na prehodu s tretjega v zadnje četrtrletje leta se je po naši oceni rast sezonsiranega realnega izvoza blaga<sup>2</sup> nadalje upočasnila. Nižja je bila tudi medletna stopnja realne rasti, ki je oktobra po naši oceni znašala le še 2,1 %. Ocenjujemo, da se je do konca leta 2011 rast nadalje upočasnila zaradi zaostrovanja razmer v glavnih trgovinskih partnericah iz evrskega območja.

Ob šibkem domačem povpraševanju in upočasnjeni rasti izvoza se upočasnjuje tudi rast **uvoza blaga**<sup>3</sup>. Po naši oceni se je realni uvoz blaga<sup>4</sup> (sezonsirano), ki je na mesečni ravni v letu 2011 bolj nihal od izvoza, od začetka drugega četrtrletja do oktobra ohranjal na približno podobni ravni. Razpoložljivi podatki o nominalnem uvozu po skupinah proizvodov kažejo, da se je v tretjem četrtrletju glede na drugo četrtrletje znotraj skupine uvoza proizvodov za

<sup>1</sup> Po zunanjetrgovinski statistiki.

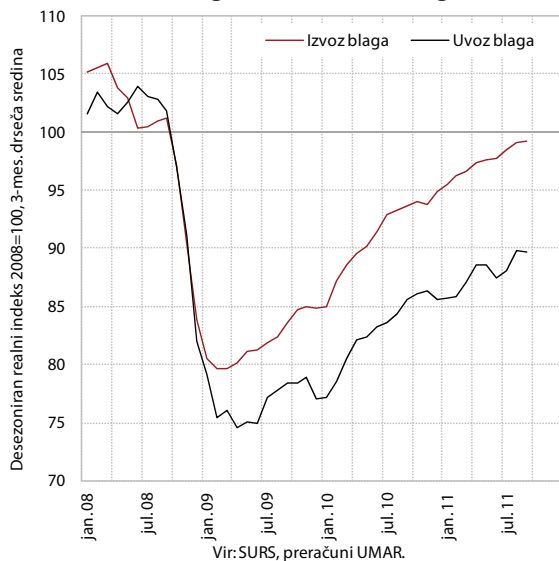
<sup>2</sup> Ocena realnega izvoza je narejena na podlagi nominalnega izvoza po zunanjetrgovinski statistiki in cen industrijskih proizvodov proizvajalcev na tujem trgu.

<sup>3</sup> Po zunanjetrgovinski statistiki.

<sup>4</sup> Ocena realnega uvoza je narejena na podlagi nominalnega uvoza po zunanjetrgovinski statistiki in cen industrijskih proizvodov proizvajalcev na tujem trgu.

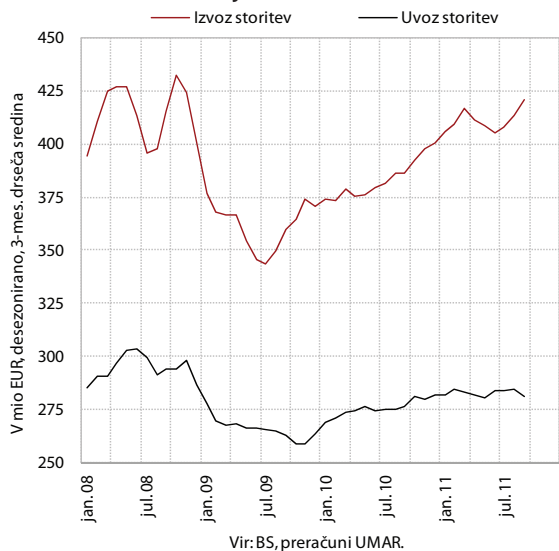
vmesno porabo zmanjšal uvoz največje komponente, uvoz blaga za proizvodnjo. To je po naši oceni predvsem posledica zmanjšanja proizvodnje predelovalnih dejavnosti, kar povezuje tudi z upočasnjeno rastjo izvoza. Ohranjanje uvoza proizvodov za široko porabo in proizvodov za investicije približno na doseženi ravni tudi v tretjem četrtletju pa še naprej odraža šibko domače povpraševanje.

Slika 6: Ocena realnega izvoza in uvoza blaga



Oktobra se je nadaljevala rast izvoza storitev, uvoz pa se je zmanjšal. Oktobra se je izvoz storitev po izločitvi sezonskih dejavnikov ponovno povečal, in sicer za 2,2 %. Medletno je bil večji za 9,3 %, k rasti pa je ponovno največ prispeval izvoz potovanj in tudi izvoz komunikacijskih storitev. Uvoz storitev se je oktobra zmanjšal (-1,6 %, desezonirano) in je bil po daljšem času tudi manjši kot v enakem mesecu predhodnega leta (-2,1 %). K medletnemu padcu sta

Slika 7: Storitvena menjava



največ prispevala manjši uvoz pomorskega in cestnega transporta ter uvoz licenc, patentov in avtorskih pravic. Nadaljuje se tudi medletni padec uvoza gradbenih storitev. V desetih mesecih leta 2011 je bil v primerjavi z enakim obdobjem lani izvoz storitev nominalno večji za 8,3 %, uvoz pa za 2,7 %.

Tabela 1: Izbrani mesečni kazalniki gospodarske aktivnosti v Sloveniji

v %	2010	X 11/ IX 11	X 11/ X 10	I-X 11/ I-X 10
Izvoz <sup>1</sup>	12,2	-7,1	7,2	12,4
-blago	13,7	-6,6	6,7	13,5
-storitve	6,6	-9,1	9,3	8,3
Uvoz <sup>1</sup>	14,3	-9,5	0,9	11,8
-blago	16,1	-8,9	1,3	13,3
-storitve	4,5	-13,8	-2,1	2,7
Industrijska proizvodnja	6,2	-2,6 <sup>2</sup>	1,0 <sup>3</sup>	4,0 <sup>3</sup>
-v predelovalnih dejavnostih	6,6	-3,0 <sup>2</sup>	0,8 <sup>3</sup>	4,2 <sup>3</sup>
Gradbeništvo-vrednost opravljenih gradbenih del	-16,9	-14,1 <sup>2</sup>	-25,3 <sup>3</sup>	-27,2 <sup>3</sup>
Trgovina na drobno – realni prihodek	-0,2	1,2 <sup>2</sup>	2,2 <sup>3</sup>	2,0 <sup>3</sup>
Storitvene dejavnosti (brez trgovine) – nominalni prihodek	6,3	1,0 <sup>2</sup>	6,5 <sup>3</sup>	5,3 <sup>3</sup>

Viri: BS, Eurostat, SURS, preračuni UMAR.

Opombe: <sup>1</sup>plačilnobilančna statistika, <sup>2</sup>desezonirani podatki, <sup>3</sup>delovnim dnevom prilagojeni podatki.

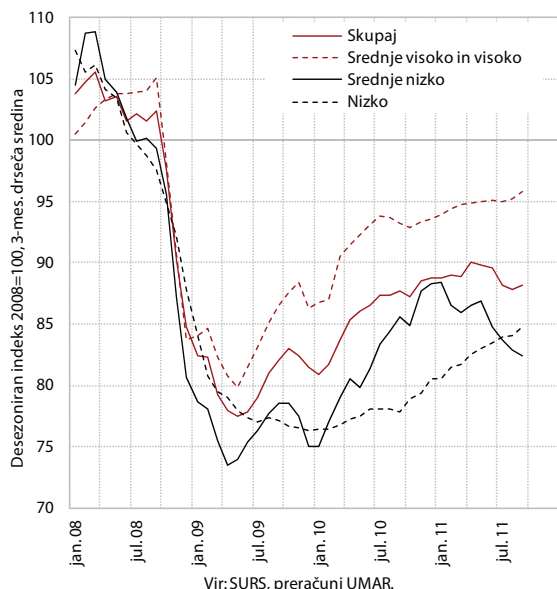
Obseg proizvodnje predelovalnih dejavnosti se je od sredine leta 2011 zmanjševal. Po zmanjšanju v tretjem četrtletju se je obseg proizvodnje oktobra nadalje zmanjšal (-3,0 %, desezonirano). Padec je bil znova posledica srednje nizko tehnološko zahtevnih panog, ki večinoma proizvajajo vmesne proizvode<sup>5</sup> in se po naši oceni med prvimi odzovejo na padanje povpraševanja. Po precejšnjem zmanjšanju na začetku leta in nadaljnjem zmanjšanju v drugi polovici leta je bila raven proizvodnje srednje nizko tehnološko zahtevnih panog oktobra na ravni iz prve polovice leta 2010. Proizvodnja tehnološko bolj zahtevnih panog, ki je večino leta 2011 stagnirala, se je septembra in oktobra skromno povečala predvsem zaradi proizvodnje električnih naprav in motornih vozil.<sup>6</sup> Oktobra pa se je nadaljevala rast proizvodnje v tehnološko najmanj zahtevnih panogah. Proizvodnja predelovalnih dejavnosti je bila v prvi polovici leta še za 6,4 % (del. dnem prilagojeno) večja kot v enakem obdobju predhodnega leta, v drugi polovici leta do vključno oktobra pa le še za 0,9 %.

Obeti za predelovalne dejavnosti na začetku leta 2012 so slabi. Pričakovanja podjetij glede povpraševanja so se decembra znova poslabšala. V tretjem četrtletju so se poslabševala predvsem pričakovanja podjetij glede pričakovanega izvoza, v zadnjem četrtletju leta 2011 pa je k bolj pesimističnim pričakovanjem glede povpraševanja

<sup>5</sup> Izjema so popravila in montaža strojev in naprav ter manjši del kovinske industrije.

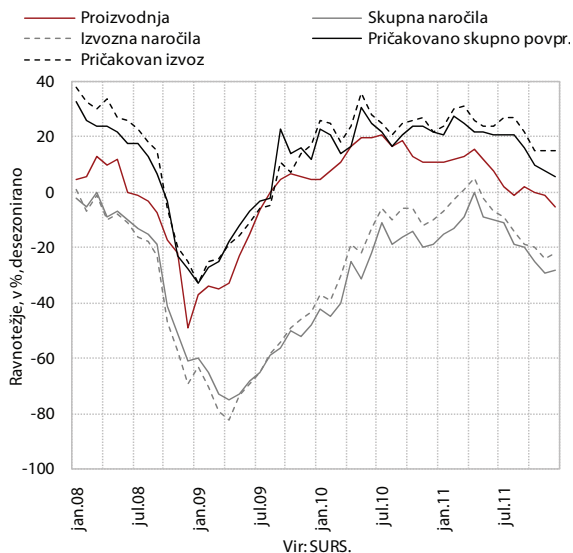
<sup>6</sup> Podatki o proizvodnji po panogah so originalni, tako da gre za našo oceno.

**Slika 8: Obseg proizvodnje predelovalnih dejavnosti po tehnološki zahtevnosti**



po naši oceni prispevalo domače povpraševanje. Zmanjševanje skupnega povpraševanja se odraža tudi na vrednosti kazalnikov izvoznih in skupnih naročil, ki so se v drugi polovici leta najbolj poslabšale. Večina anketiranih podjetij je konec leta navedla, da je tudi proizvodnja podjetij manjša kot običajno v tem delu leta.<sup>7</sup> Manjše povpraševanje kažejo tudi prihodki od prodaje, ki so se po zmanjšanju v drugem in tretjem četrtletju oktobra nadalje zmanjšali (-1,8 %, desezonirano). To je bila posledica zmanjšanja prihodkov od prodaje s tujega trga, prihodki do prodaje z domačega trga pa so po zmanjšanju v preteklih dveh četrtletjih oktobra ostali nespremenjeni.

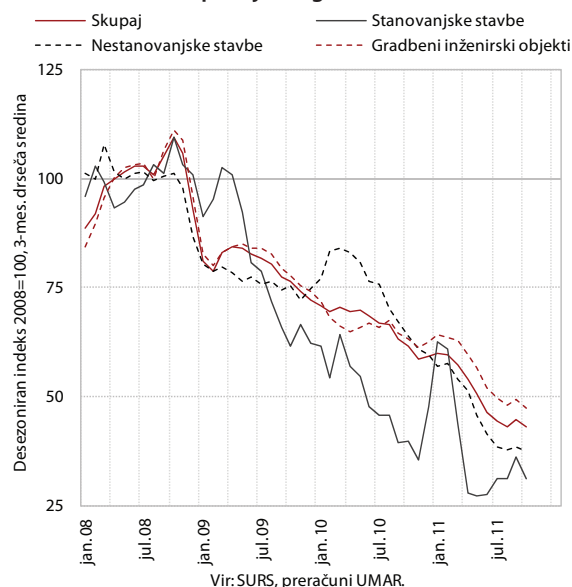
**Slika 9: Poslovne tendence v predelovalnih dejavnostih – izbrani kazalniki**



<sup>7</sup> Z izjemo avgusta 2011 prvič po juliju 2009.

**Gradbena aktivnost** se je oktobra ponovno znižala in dosegla najnižjo vrednost v času krize. Po septembrski rasti (7,1 %, desezonirano), se je oktobra vrednost del ponovno znižala (-14,1 %, desezonirano) in bila tako za 25,3 % nižja kot v enakem mesecu predhodnega leta. Aktivnost je bila na nizki ravni v vseh segmentih gradbeništva, najbolj pa se je vrednost del oktobra znižala v gradnji inženirskih objektov (-17,2 %). Ti podatki se nanašajo na večja podjetja in je verjetno, da je po podatkih, ki vključujejo manjša podjetja, padec aktivnosti manjši.<sup>8</sup> V letu 2010 se je podjetjem, ki so imela leto pred tem več kot 50 zaposlenih, dodana vrednost znižala za 29,9 %<sup>9</sup>, manjšim podjetjem pa le za 1,8 %. Obeti ostajajo negotovi, saj se je vrednost novih pogodb v večjih gradbenih podjetjih, ob večjih mesečnih nihanjih, oktobra znižala za 11,7 %, v prvih desetih mesecih leta 2011 pa je bila za 31,5 % nižja kot v enakem obdobju predhodnega leta. Vrednost novih pogodb se je v prvih desetih mesecih 2011 prepolovila v gradnji stavb, v gradnji inženirskih objektov pa znižala za 5,2 %.

**Slika 10: Vrednost opravljenih gradbenih del**



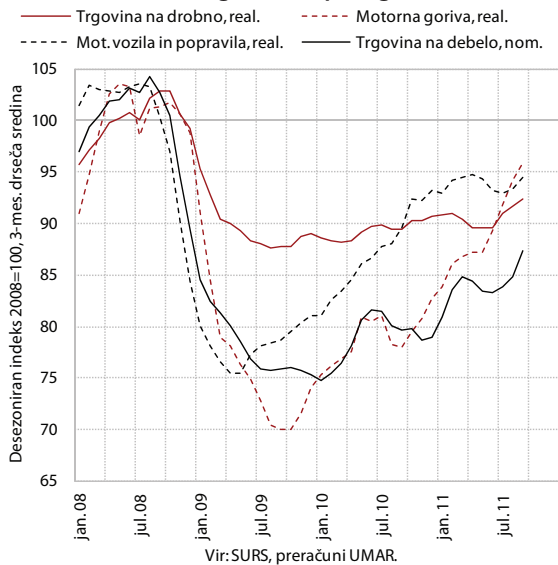
**Prihodek v vseh treh trgovinskih panogah** se je oktobra povečal. Realni prihodek v trgovini z motornimi vozili in njihovimi popravili, katerega rast je bila v letu 2010 razmeroma visoka, je v letu 2011 po podatkih z izločenim sezonskim vplivom stagniral. Ob mesečnih nihanjih je bil prihodek oktobra približno 5 % pod povprečno ravno iz leta 2008. Rast realnega prihodka v trgovini na drobno iz tretjega četrtletja se je nadaljevala tudi oktobra in je še naprej posledica rasti prihodka v prodaji motornih goriv. Slednje je po naši oceni posledica rasti prihodka v prometni dejavnosti, verjetno pa tudi nižjih cen nekaterih motornih goriv v primerjavi s sosednjimi državami. Po

<sup>8</sup> Glej okvir 5 v Jesenski napovedi gospodarskih gibanj 2011.

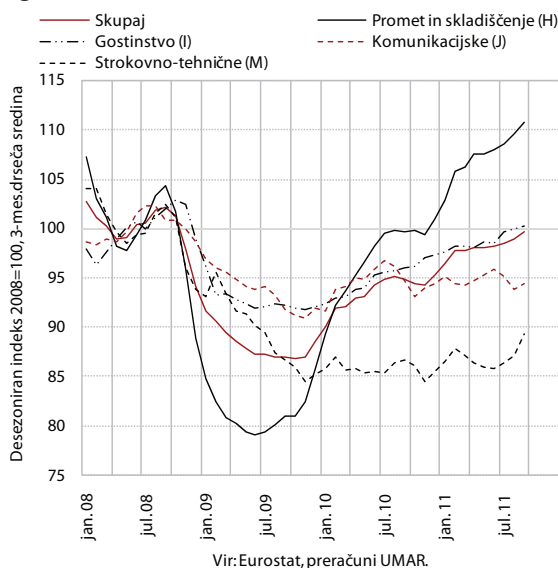
<sup>9</sup> Nabor podjetij, ki je vključen v anketo o opravljenih gradbenih delih, se razlikuje od družb, ki imajo več kot 50 zaposlenih, a po naši oceni bi morala biti zelo podobna.



drugi strani se je prihodek v trgovini z živili in v trgovini z neživili, ki je od konca leta 2009 ostajal na približno enaki ravni, v drugi polovici leta 2011 zmanjševal. Nominalni prihodek v *trgovini na debelo* se je v drugi polovici leta 2011 povečeval, rast pa se je oktobra še okrepila (6,3 %, desezonirano). Prihodek za povprečno ravno iz leta 2008 sicer še vedno zaostaja največ med glavnimi tremi trgovinskimi dejavnostmi.

**Slika 11: Prihodek v trgovinskih panogah**


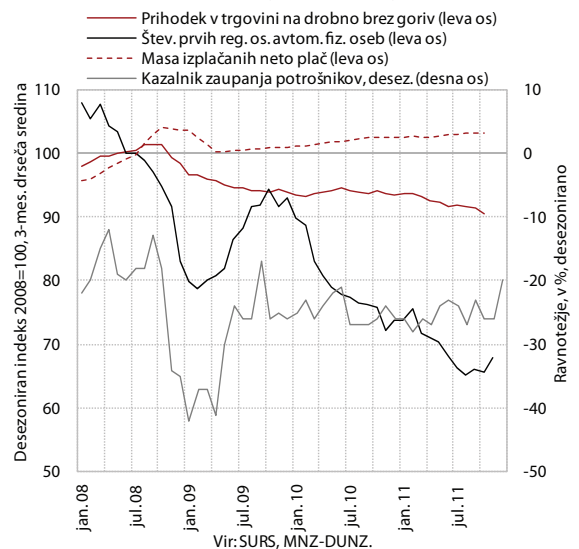
Oktobra se je nadaljevala rast nominalnega **prihodka v tržnih storitvah** (brez trgovine)<sup>10</sup>. Potem ko je bila skupna rast v zadnjih dveh letih predvsem posledica rasti prihodka v dejavnosti promet in skladiščenje, se je

**Slika 12: Nominalni prihodek v tržnih storitvah (brez trgovine)**


<sup>10</sup> Gre za dejavnosti od H do N, za katere velja Uredba Sveta (ES) št. 1165/98 o kratkoročnih statističnih kazalcih.

oktobra prihodek povečal v večini tržnih storitev. Znotraj prometa in skladiščenja se je prihodek v kopenskem prometu bolj povečal v začetku leta, v skladiščanju in spremljajočih prometnih dejavnostih pa v zadnjih mesecih. To je edina izmed petih glavnih dejavnosti tržnih storitev, ki že občutno presega povprečno raven iz leta 2008. Prihodek v gostinstvu se ob mesečnih nihanjih in ob povečevanju števila prenočitev postopoma povečuje in je že dosegel povprečno raven iz leta 2008. V informacijsko-komunikacijskih storitvah se je nominalni prihodek po zmanjšanju v tretjem četrtletju oktobra občutno povečal, v strokovno-tehničnih storitvah pa se je nadaljevala rast iz tretjega četrtletja, a v slednjih raven prihodka še vedno najbolj zaostaja za povprečno ravno iz leta 2008.

**Potrošnja gospodinjstev** je v zadnjem četrtletju leta 2011 ostala skromna. Masa neto izplačanih plač je novembra ostala približno na septembrski ravni (desezonirano), v primerjavi z enakim mesecem predhodnega leta pa je bila oktobra in novembra realno za 2,0 % nižja. Število prvo registriranih osebnih vozil fizičnih oseb je bilo, kljub povečanju decembra, v celotnem letu 2011 za 12,6 % manjše kot v letu 2010. Po podatkih poslovnih tendenc pa potrošniki ostajajo pesimistični glede večjih nakupov v prihodnosti. Decembra se je ob izboljšanje vseh kazalnikov pričakovani povečala vrednost *kazalnika zaupanja potrošnikov*, a ostaja nizka, tako da v prihodnjih mesecih ne pričakujemo občutnega izboljšanja potrošnje gospodinjstev.

**Slika 13: Kazalniki potrošnje gospodinjstev**


**Kazalnik gospodarske klime**, kljub prekinitev poslabševanja, še naprej nakazuje nizko gospodarsko aktivnost. Desezonirana vrednost kazalnika se je med majem in oktobrom zmanjševala, v zadnjih treh mesecih leta pa je ostala nespremenjena. Še vedno je bila v vseh treh mesecih manjša kot v enakem mesecu predhodnega leta. Razpoloženje v predelovalnih dejavnostih, ki se je poslabševalo od maja, se je novembra in decembra

rahlo izboljšalo, a še naprej prevladujejo podjetja, ki svoj poslovni položaj ocenjujejo kot slab. V trgovini na drobno se je vrednost kazalnika, ki je večino leta precej nihala, v zadnjih štirih mesecih leta ohranila na razmeroma visoki ravni. V ostalih storitvenih dejavnostih se je razpoloženje decembra poslabšalo že četrty mesec zapored. V gradbeništvu se je vrednost kazalnika zaupanja decembra rahlo povečala, a ostaja daleč najnižja med

vsemi dejavnostmi. Tudi zaupanje potrošnikov ostaja precej nizko, kljub izboljšanju decembra.

## Trg dela

Število **delovno aktivnih po statističnem registru**<sup>11</sup> se je oktobra po podatkih z izločenim sezonskim vplivom znova zmanjšalo. Število se pretežno zmanjšuje od oktobra 2008, oktobra 2011 za nadaljnjih 0,1 %. Po dejavnostih (originalni podatki) se je število formalno delovno aktivnih oktobra glede na september najbolj zmanjšalo v dejavnosti promet in skladiščenje ter v gradbeništvu, najbolj pa se je povečalo v predelovalnih dejavnostih in v izobraževanju. Stopnja registrirane brezposelnosti je oktobra (11,9 %) po podatkih z izločenim sezonskim vplivom ostala na ravni predhodnega meseca.

Število **registriranih brezposelnih oseb** se je po podatkih z izločenim sezonskim vplivom novembra povečalo. Konec novembra je bilo 111.069 brezposelnih oseb, kar je 7,0 % več kot v enakem mesecu predhodnega leta. Med prilivi v brezposelnost (8.592) je bilo novembra glede na predhodni mesec predvsem manj prilivov iskalcev prve zaposlitve, saj je za oktober značilen sezonski priliv zaradi poteka statusa dijaka oz. študenta. Odlivov iz evidence brezposelnosti pa je bilo novembra glede na predhodni mesec več (8.428 oseb). Predvsem je bilo več kršitev obveznosti (večinoma zaradi neaktivnosti iskalcev zaposlitve) in več brezposelnih, ki so dobili delo.

Slika 14: Poslovne tendence

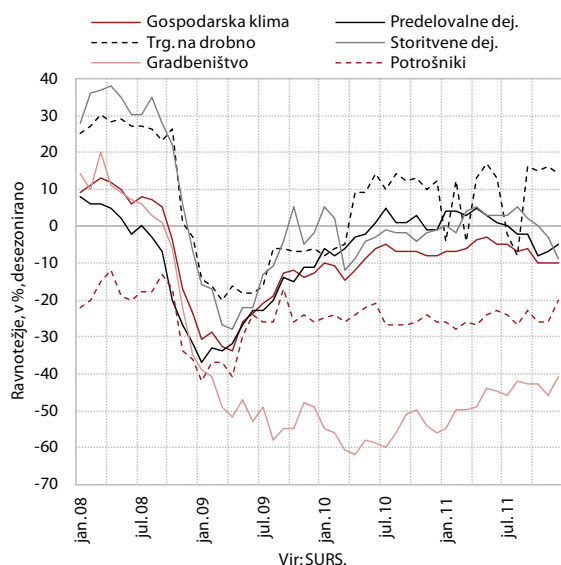
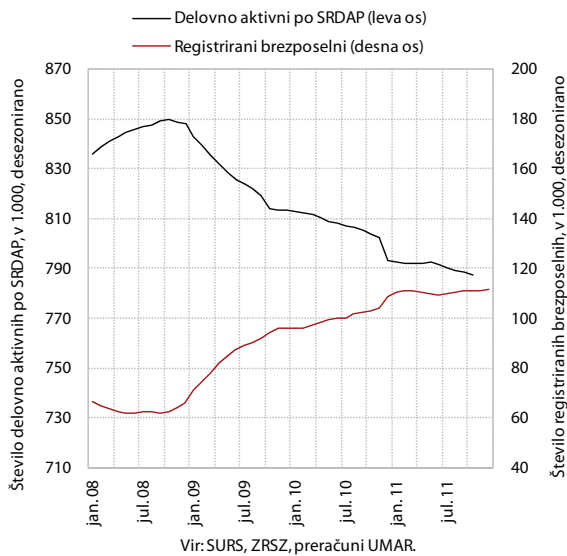


Tabela 2: Delovno aktivni po področjih dejavnosti

	Število v 1.000				Sprememba števila			
	2010	X 10	IX 11	X 11	10/09	X 11 / IX 11	X 11 / X 10	I-X 11 / I-X 10
A Kmetijstvo in lov, gozdarstvo, ribištvo	33,4	33,3	38,8	38,1	-4.437	-616	4.829	5.418
B Rudarstvo	3,0	3,0	2,9	2,9	-308	-30	-139	-113
C Predelovalne dejavnosti	188,6	188,4	185,2	186,8	-11.253	1.579	-1.637	-4.445
D Oskrba z električno energijo, plinom in paro	8,0	8,0	7,9	8,0	54	42	-25	-106
E Oskrba z vodo, ravnanje z odpadki, saniranje okolja	9,2	9,3	9,6	9,7	138	32	386	202
F Gradbeništvo	78,5	77,1	67,0	66,2	-8.231	-800	-10.905	-10.764
G Trgovina, vzdrževanje in popravila motornih vozil	111,8	111,2	109,4	109,5	-2.842	148	-1.683	-2.340
H Promet in skladiščenje	47,9	47,7	47,9	46,7	-1.874	-1.112	-983	-982
I Gostinstvo	33,2	32,9	32,5	32,4	-806	-71	-425	-872
J Informacijske in komunikacijske dejavnosti	22,6	22,8	22,6	22,6	59	72	-172	124
K Finančne in zavarovalniške dejavnosti	24,3	24,5	24,0	24,0	-208	-72	-505	-47
L Poslovanje z nepremičninami	4,3	4,4	4,0	4,0	-34	-12	-323	-211
M Strokovne, znanstvene in tehnične dejavnosti	46,8	47,6	48,0	48,1	2.037	162	476	1.213
N Druge raznovrstne poslovne dejavnosti	26,4	27,0	26,4	26,5	840	62	-518	-7
O Dejavnost javne uprave in obrambe, dejavnost obvezne soc. varnosti	52,0	52,0	51,2	51,3	502	67	-748	-700
P Izobraževanje	63,5	64,4	64,9	65,2	1.833	280	803	1.185
Q Zdravstvo in socialno varstvo	53,2	53,6	54,5	54,6	1.080	150	1.028	867
R Kulturne, razvedrilne in rekreacijske dejavnosti	14,2	14,2	13,9	13,9	125	39	-328	-344
S Druge dejavnosti	13,5	13,6	13,3	13,3	185	4	-253	-201

Vir: SURS, preračuni UMAR.

<sup>11</sup> To so zaposlene in samozaposlene osebe brez samozaposlenih kmetov.

**Slika 15: Desezonirana gibanja na trgu dela**


Med odlivi iz brezposelnosti iz razlogov, ki ne pomenijo zaposlitve, tako kot leta 2010 tudi ob koncu leta 2011 naraščajo upokojitve. Trajanje brezposelnosti se je novembra nadalje povečalo, in sicer na 643 dni.

Tudi oktobra se je po podatkih z izločenim sezonskim vplivom **bruto plača** na zaposlenega v zasebnem sektorju povečala, v javnem pa zaradi varčevalnih ukrepov še naprej stagnira. V zasebnem sektorju je bilo sicer skromno povečanje

**Tabela 3: Kazalniki gibanj na trgu dela**

v %	2010	X 11/ IX 11	X 11/ X 10	I-X 11/ I-X 10
Aktivno prebivalstvo	-1,0	0,4	-0,3	-0,1
Formalno delovno aktivni	-2,7	0,0	-1,3	-0,7
Zaposlene osebe	-2,6	0,1	-2,2	-1,3
Registrirani brezposelni	16,4	3,6	8,0	-0,8
Povprečna nominalna bruto plača	3,9	0,2	1,5	2,2
- zasebni sektor <sup>1</sup>	5,1	0,1	2,1	2,9
- javni sektor <sup>1</sup>	-0,1	0,5	-0,2	0,0
	<b>2010</b>	<b>X 10</b>	<b>IX 11</b>	<b>X 11</b>
Stopnja registrirane brezposelnosti (v %) desezonirano	10,7	11,0	11,9	11,9
Povprečna nominalna bruto plača (v EUR)	1.494,88	1.487,86	1.506,87	1.510,44
Zasebni sektor <sup>1</sup> (v EUR)	1.414,65	1.404,18	1.431,01	1.432,97
Javni sektor <sup>1</sup> (v EUR)	1.750,61	1.752,20	1.740,69	1.748,56

Vir: ZRSZ, SURS, preračuni UMAR.

Opomba: <sup>1</sup> Razmejitev na zasebni in javni sektor je po novem (zaradi lažje in konsistentne primerjave rasti plač in produktivnosti dela) prilagojena SURS-ovi razmejitvi dejavnosti ob četrtletni objavi bruto domačega proizvoda. Javni sektor vključuje dejavnosti O-Q, zasebni pa vse ostale (A-N, R-S). Posledično so nekoliko spremenjene tudi rasti povprečne bruto plače na zaposlenega za leti 2009 in 2010.

posledica povečanih plačil za nadurno delo in izredna izplačila ob koncu leta. Slednja se v manjšem obsegu običajno začnejo izplačevati že oktobra. V desetih mesecih je bila medletna rast plač, podobno kot v letu 2010, posledica rasti v zasebnem sektorju (2,9%), a je bila precej nižja kot v enakem obdobju lani (3,9%).

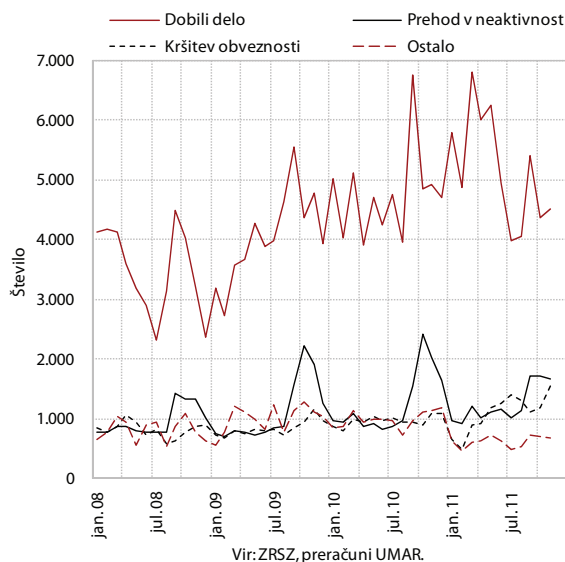
**Tabela 4: Plače po področjih dejavnosti**

	Bruto plača na zap., v EUR		Sprememba, v %			
	2010	X 2011	2010/ 2009	X 11/ IX 11	X 11/ X 10	I-X 11/ I-X 10
A Kmetijstvo in lov, gozdarstvo, ribištvo	1.267,00	1.273,27	5,8	-1,6	0,2	3,7
B Rudarstvo	1.904,97	1.952,90	4,0	-0,5	9,7	3,8
C Predelovalne dejavnosti	1.311,57	1.337,97	9,0	-0,3	2,8	4,0
D Oskrba z električno energijo, plinom in paro	2.095,67	2.052,21	3,7	1,0	3,7	3,5
E Oskrba z vodo, ravnanje z odpadki, saniranje okolja	1.444,70	1.424,35	2,2	0,6	2,2	1,0
F Gradbeništvo	1.211,63	1.222,75	4,4	-1,1	-0,5	2,2
G Trgovina, vzdrževanje in popravila motornih vozil	1.325,08	1.363,65	3,7	1,4	2,4	2,7
H Promet in skladiščenje	1.421,14	1.456,14	2,0	0,7	3,5	3,1
I Gostinstvo	1.074,27	1.086,16	4,0	0,2	0,6	2,8
J Informacijske in komunikacijske dejavnosti	2.092,15	2.069,22	2,6	-2,1	1,2	1,3
K Finančne in zavarovalniške dejavnosti	2.144,81	2.055,08	1,0	-0,9	-0,6	1,6
L Poslovanje z nepremičninami	1.477,74	1.482,45	3,0	0,0	1,7	3,3
M Strokovne, znanstvene in tehnične dejavnosti	1.765,21	1.746,97	1,6	1,7	0,5	0,0
N Druge raznovrstne poslovne dejavnosti	952,15	985,83	4,1	-0,8	2,4	3,6
O Dejavnost javne uprave in obrambe, dejavnost obvezne socialne varnosti	1.778,20	1.769,58	-0,6	-0,7	-1,3	0,4
P Izobraževanje	1.730,26	1.742,84	0,6	0,5	1,0	0,2
Q Zdravstvo in socialno varstvo	1.746,86	1.733,99	-0,3	1,6	-0,5	-0,7
R Kulturne, razvedrilne in rekreacijske dejavnosti	1.731,32	1.752,31	0,5	3,1	1,6	-0,6
S Druge dejavnosti	1.397,40	1.397,62	4,2	0,2	0,0	1,4

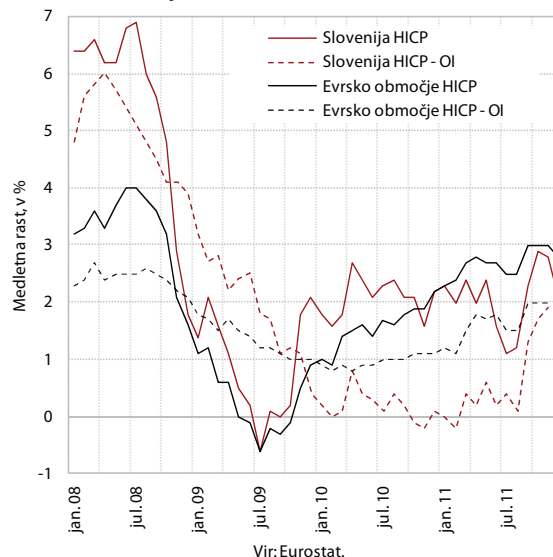
Vir: SURS, preračuni UMAR.



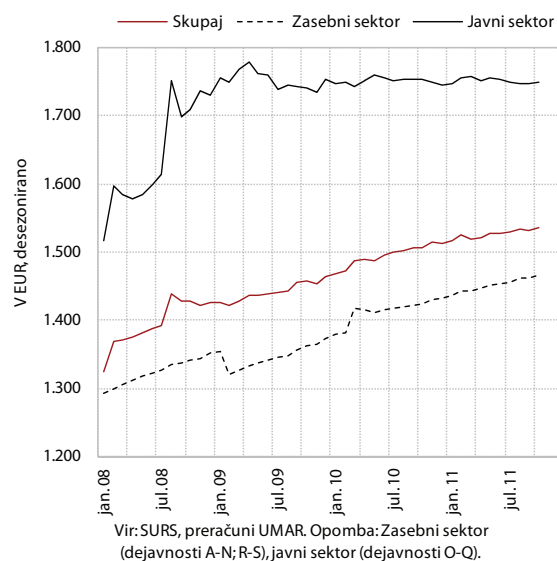
**Slika 16: Odliv iz evidence brezposelnih**



**Slika 18: Dejanska in osnovna inflacija v Sloveniji in v evrskem območju**



**Slika 17: Povprečna bruto plača na zaposlenega**



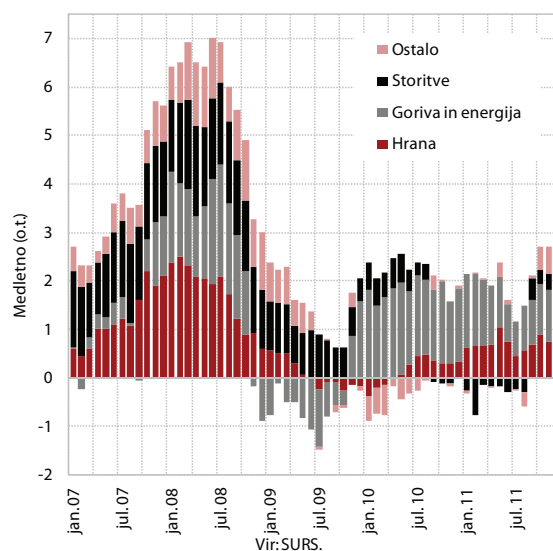
## Cene

**Cene življenjskih potrebščin** v Sloveniji so se v letu 2011 povišale za 2,0 %, v evrskem območju pa za 2,8<sup>12</sup> %. Na rast splošne ravni cen je v letu 2011 pri nas in v celotnem evrskem območju vplivala šibka gospodarska aktivnost in višje cene nafte in hrane z začetka leta 2011. Ocenjujemo, da je nižja inflacija pri nas predvsem posledica šibkejše gospodarske aktivnosti, ob koncu leta pa so nanjo pomembno vplivali tudi sezonski dejavniki.

Inflacija je bila v letu 2011 na podobni ravni kot v predhodnih treh letih. Na cenovna gibanja v zadnjih štirih letih je v

največji meri vplivala gospodarska kriza in z njo povezana manjše povpraševanje po potrošnih dobrinah, kar se je odražalo v relativno nizki osnovni inflaciji. Pomembno vlogo so imeli v tem obdobju še dražji energenti in z javnofinančnimi težavami povezana neto povišanja dajatev. V letu 2011 je bil neto učinek davčnih sprememb sicer skromen in je znašal okoli 0,1 o.t. Nihanja cen sezonskih proizvodov so bila glede na pretekla leta v letu 2011 močnejša, izrazito močno pa je bilo v zadnjem četrtletju nihanje cen obleke in obutve.

**Slika 19: Razčlenitev medletne inflacije**



Novembra se je nadaljevalo umirjanje medletne rasti **cen industrijskih proizvodov** domačih proizvajalcev. V obdobju od aprila do novembra so se cene industrijskih proizvodov, ki so namenjeni prodaji na domačem trgu,

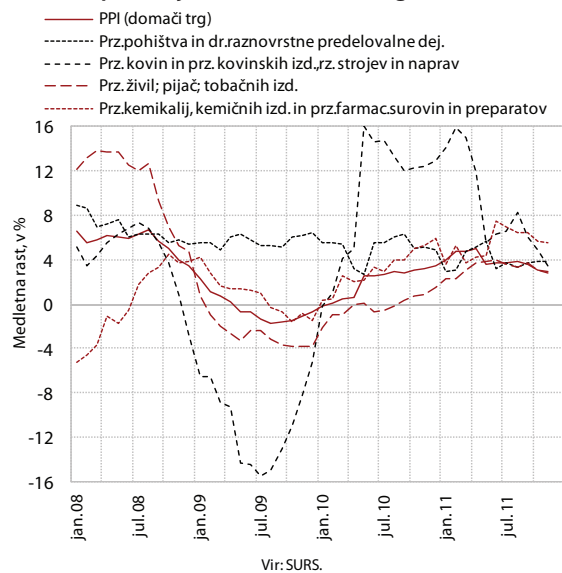
<sup>12</sup> Merjeno s HICP v Sloveniji 2,1 %.

**Tabela 5: Razčlenitev HICP na podskupine - za prvih enajst mesecev leta 2011**

	Slovenija			Evrsko območje		
	kumulativa %	utež %	prispevek v o.t.	kumulativa %	utež %	prispevek v o.t.
Skupaj HICP	2,7	100,0	2,7	2,5	100,0	2,5
Blago	3,4	65,9	2,2	3,3	58,6	1,9
Predelana hrana, alkohol in tobak in tobaki izdelki	6,3	15,3	1,0	3,9	11,9	0,5
Nepredelana hrana	1,6	7,3	0,1	1,3	7,4	0,1
Ne-energetsko industrijsko blago	1,2	29,0	0,3	1,6	28,9	0,5
Trajne dobrine	-0,6	10,3	-0,1	0,2	9,5	0,0
Netrajne dobrine	0,6	8,7	0,1	1,4	8,3	0,1
Poltrajne dobrine	5,5	10,0	0,6	4,1	11,2	0,5
Energija	6,5	14,3	0,9	9,6	10,4	1,0
Električna energija	2,2	2,6	0,1	7,3	2,5	0,2
Plin	11,6	1,0	0,1	9,4	1,7	0,2
Tekoča goriva	19,4	1,6	0,3	18,8	0,9	0,2
Trda goriva	-2,6	1,0	0,0	3,0	0,1	0,0
Daljinska energija	9,2	0,8	0,1	9,4	0,5	0,0
Goriva in maziva	5,3	7,2	0,4	8,7	4,7	0,4
Storitve	0,9	34,1	0,3	1,1	41,4	0,5
Storitve - stanovanje	0,4	2,9	0,0	1,7	10,1	0,2
Storitve - transport	1,4	5,3	0,1	2,3	6,5	0,2
Storitve - komunikacije	-0,5	3,7	0,0	-1,7	3,2	-0,1
Storitve - rekreacija, popravila, osebna nega	1,2	13,7	0,2	0,3	14,7	0,0
Storitve - ostale storitve	1,3	8,5	0,1	2,1	7,0	0,1
HICP brez energije in nepredelane hrane	2,0	78,4	1,6	1,6	82,3	1,3

Vir: Eurostat, preračuni UMAR.  
 Opomba: Klasifikacija ECB.

znižale za 0,1 %. To se je odrazilo na umirjanju medletne rasti teh cen, ki je aprila znašala 5,0 %, novembra pa le še 2,9 %. Najpomembnejši dejavnik umirjene rasti cen so slabe gospodarske razmere in odsotnost cenovnih šokov

**Slika 20: Gibanje cen industrijskih proizvodov pri domačih proizvajalcih na domačem trgu**


iz mednarodnega okolja. Medletna rast cen je sicer še naprej v največji meri posledica gibanja cen v proizvodnji živil ter v proizvodnji kovin in kovinskih izdelkov. Novembra se je nekoliko okrepila rast cen v proizvodnji oblačil.

Slovenija je bila do vključno novembra 2011 glede na enako obdobje predhodnega leta še vedno med članicami z relativno večjim izboljšanjem **cenovne konkurenčnosti**, kljub postopnemu slabšanju od sredine leta<sup>13</sup>. Novembra se je cenovna konkurenčnost gospodarstva ponovno poslabšala, v večini preostalih članic evrskega območja pa izboljšala. Realni efektivni tečaj, deflacioniran s HICP, se je novembra zaradi rasti relativnih cen mesečno okrepil, in sicer četrti mesec zapored. Višji je bil tudi v primerjavi z decembrom in novembrom lani, v prvih enajstih mesecih pa je bil glede na enako obdobje predhodnega leta še nižji. Potem ko je bila Slovenija v prvih sedmih mesecih leta 2011 v skupini držav članic evrskega območja z izrazitejšim izboljšanjem cenovne konkurenčnosti, je bila med avgustom in novembrom v skupini držav z izrazitejšim poslabšanjem. Poslabšanje našega položaja med članicami evrskega območja je bilo deloma posledica mesečne rasti relativnih cen, ki so v večini preostalih članic od avgusta

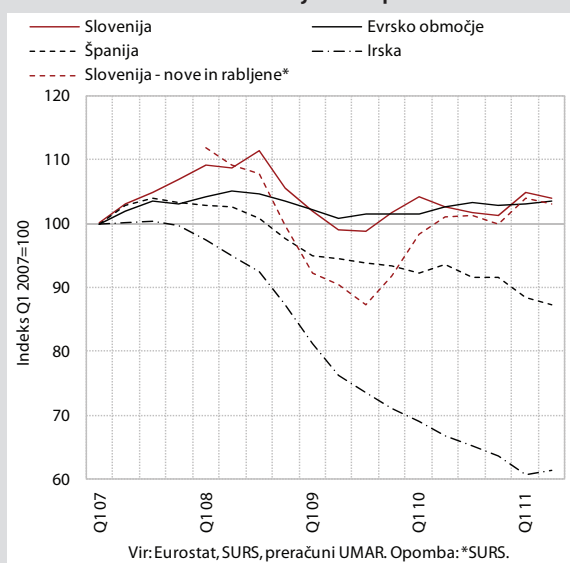
<sup>13</sup>V skupini osmih članic z medletnim izboljšanjem cenovne konkurenčnosti je bila Slovenija na drugem mestu, saj je bil padec realnega efektivnega tečaja, deflacioniranega s HICP, v prvih enajstih mesecih višji le na Irskem.

**Okvir 2: Primerjava gibanja cen stanovanjskih nepremičnin v Evropi**

Eurostat je objavil<sup>1</sup> prve primerljive indekse cen stanovanjskih nepremičnin za države članice EU. Indeksi so bili pripravljene na osnovi podatkov nacionalnih statističnih uradov in zajemajo obdobje od prvega četrtertletja 2005 do drugega četrtertletja 2011. Podatki se nanašajo na vse stanovanjske nepremičnine, ki so v lasti gospodinjstev.<sup>2</sup> Eurostatov izračun je sicer še eksperimentalen in podatki za posamezne države še niso v celoti definicijsko usklajeni. Za Slovenijo je Eurostat uporabil le podatke o rabljenih nepremičninah, zato smo dodali tudi podatke SURS o cenah novih stanovanjskih nepremičnin, da bi bili bolj primerljivi s podatki drugih držav.

Gibanje cen stanovanjskih nepremičnin v Sloveniji je podobno kot v evrskem območju, kljub temu da je nepremičninski trg v Sloveniji pod večjim pritiskom gospodarske krize in predvsem krize v gradbeništvu. Cene v Sloveniji in povprečju evrskega območja so v letu 2009 padle in se potem počasi spet rahlo poviševale, a ostajajo nižje kot pred krizo. Razlika je v razponu teh nihanj, saj so cene v času krize v Sloveniji padle bolj kot v povprečju evrskega območja<sup>3</sup>, v zadnjem obdobju pa se tudi nekoliko hitreje povišujejo, čeprav je bil padec gradbene aktivnosti pri nas največji. Slovenija je imela skupaj s Španijo in Irsko, kjer je bil zlom trga nepremičnin eden glavnih razlogov za globoko gospodarsko krizo, že pred letom 2007 hitrejšo rast cen stanovanjskih nepremičnin od povprečja evrskega območja. S prvim četrtertletjem 2007, ko smo vstopili v evrsko območje, je bilo povečanje cen nepremičnin pri nas, z izjemo Malte, celo največje v EU in tako tudi večje kot v Španiji in na Irskem. Za razliko od Slovenije pa so se po letu 2009 cene stanovanjskih nepremičnin v Španiji in Irski še zniževale, medtem ko se je trg v Sloveniji bolj odzival z manjšim številom prodanih nepremičnin.

**Slika 21: Indeks cen stanovanjskih nepremičnin**



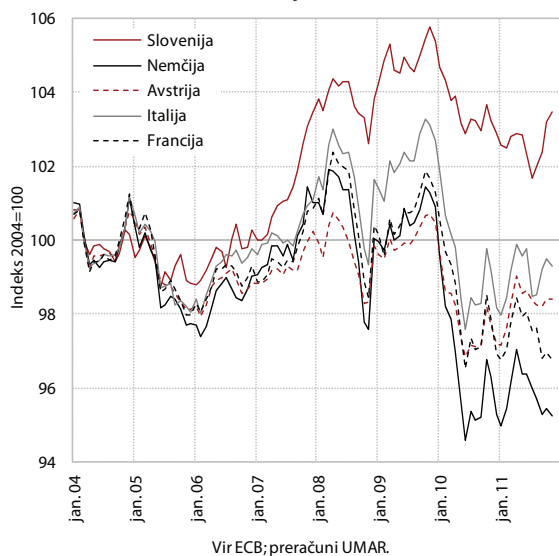
Vir: Eurostat, SURS, preračuni UMAR. Opomba: \*SURS.

<sup>1</sup> Experimental house price indices in the euro area and the European Union in the second quarter of 2011. Eurostat, November 2011.  
<sup>2</sup> Nova in rabljena ter stanovanja in hiše. To se nekoliko razlikuje od indeksa cen nepremičnin SURS, ki jih redno spremljamo v Ekonomskem ogledalu in se nanašajo samo na stanovanja, kjer so podatki ločeni za nova in rabljena stanovanja ter zajemajo obdobje od prvega četrtertletja 2007.  
<sup>3</sup> Če upoštevamo še cene novogradenj, je bil padec v Sloveniji še večji.

ostale nespremenjene ali pa so se znižale. Deloma pa je na poslabšanje cenovne konkurenčnosti vplivala mesečna rast nominalnega efektivnega tečaja, ki je v večini preostalih

članic padel. Zaradi razlik v strukturi zunanjetrgovinske menjave je bil negativni vpliv okrepitve evra do CZK, HUF, PLN in CHF na cenovno konkurenčnost Slovenije relativno večji, pozitivni vpliv padca evra do USD, JPY in GBP pa relativno manjši<sup>14</sup>.

**Slika 22: Realni efektivni tečaj (deflator HICP)**



Vir ECB; preračuni UMAR.

**Plačilna bilanca**

**Tekoči račun plačilne bilance** se je do oktobra 2011 ohranjal blizu ravnotežja. Oktobra je beležil presežek v višini 49,4 mio EUR, medletno izboljšanje (oktobra predhodnega leta primanjkljaj v višini 41,2 mio EUR) pa je bilo posledica izboljšanega salda v blagovno–storitveni menjavi. Po drugi strani je bil primanjkljaj v bilanci faktorskih dohodkov medletno večji, presežek v bilanci tekočih transferov pa nekoliko manjši. V desetih mesecih letos je bil primanjkljaj salda tekočih transakcij (20,2 mio EUR) precej manjši kot v enakem obdobju predhodnega leta (247,8 mio EUR).

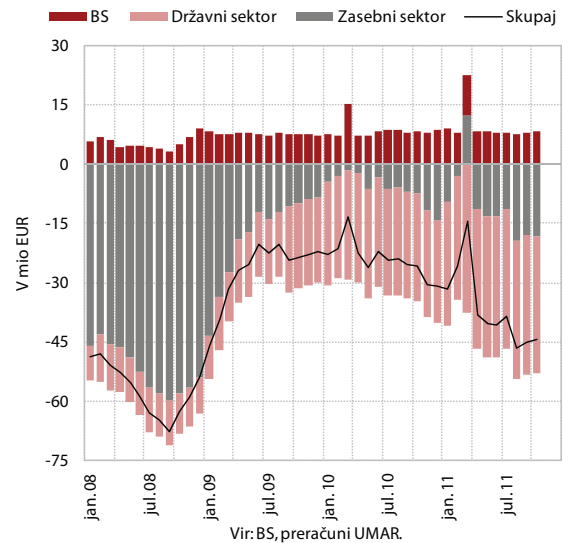
<sup>14</sup> Slovenija med državami evrskega območja realizira nadpovprečno velik delež zunanjetrgovinske menjave z Madžarsko, Češko, Poljsko in Švico, naš delež menjave z ZDA, Japonsko in Združenim kraljestvom pa je podpovprečen.

Presežek v **blagovno–storitveni menjavi** je bil oktobra medletno ponovno večji. Oktobra je bil blagovni primanjkljaj medletno občutno manjši, storitveni presežek pa je bil večji. V desetih mesecih leta je bil blagovni primanjkljaj medletno večji, kar je bila večinoma posledica večjega primanjkljaja v trgovanju z državami EU. V enakem obdobju je bil presežek v storitveni menjavi za 462 mio EUR večji kot v enakem obdobju predhodnega leta, kar je bila predvsem posledica večjega presežka v menjavi potovanj in transporta.

Medletno večji primanjkljaj v **bilanci faktorskih dohodkov** je bil še naprej posledica večjih neto plačil obresti tujini, presežek v **bilanci tekočih transferov** pa je bil oktobra medletno nekoliko manjši. Na bilanco faktorskih dohodkov odločilno vpliva neto odplačevanje obresti, ki je medletno večje od tretjega četrletja leta 2010. Zaradi izdanih obveznic države in dinamike zapadlosti plačil obresti so bila v desetih mesecih leta 2011 neto plačila obresti državnega sektorja medletno večja za dobrih 75 mio EUR. Tudi poslovne banke so tujini plačale več obresti, kot so jih prejele. Glede na to, da se je neto zunanji dolg poslovnih bank od oktobra 2010 do oktobra 2011 zmanjšal za 1,1 mrd EUR na 6,8 mrd EUR, ocenjujemo, da so medletno večja neto plačila obresti poslovnih bank posledica višjih medbančnih obrestnih mer in verjetno tudi višjih pribitkov. Medletno manjši oktobrski presežek v bilanci **tekočih transferov** je bil posledica večjih neto plačil zavarovanj zasebnega sektorja. Po drugi strani se je nadaljevalo uspešno črpanje sredstev iz proračuna EU.

V desetih mesecih leta 2011 so bile **finančne transakcije**<sup>15</sup> neto odlivne v višini 636,4 mio EUR (v enakem obdobju

Slika 23: Neto plačila obresti po sektorjih



predhodnega leta neto prilivne 368,1 mio EUR). Oktobra so bile finančne transakcije neto odlivne v višini 284,0 mio EUR (oktobra predhodnega leta neto prilivne v višini 37,3 mio EUR). *Neposredne naložbe* so bile oktobra neto odlivne v višini 35,6 mio EUR s skromnimi tokovi lastniškega kapitala. *Naložbe v vrednostne papirje* so bile neto prilivne v višini 144,4 mio EUR, kar je bila večinoma posledica neto nakupov dolžniških vrednostnih papirjev domačih poslovnih bank s strani tujcev. Oktobra so *ostale naložbe* od vseh segmentov finančnega računa plačilne bilance beležile največji neto odliv (390,6 mio EUR). Pri

Tabela 6: Plačilna bilanca

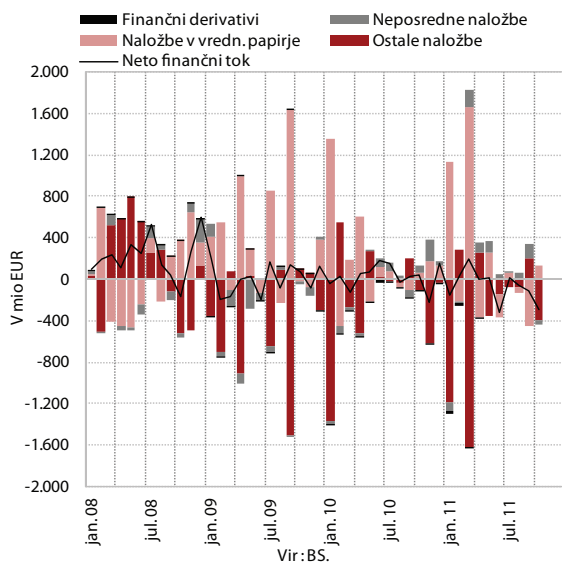
I-X 11, v mio EUR	Prilivi	Odlivi	Saldo <sup>1</sup>	Saldo, I-X 10
Tekoče transakcije	23.255,7	23.276,0	-20,2	-247,8
-Blagovna menjava (FOB)	17.247,5	18.179,8	-932,2	-851,7
-Storitve	4.169,8	2.800,2	1.369,6	1.124,7
-Dohodki od dela in kapitala	740,2	1.277,1	-536,9	-439,9
-Tekoči transferi	1.098,2	1.018,8	79,4	-80,8
Kapitalski in finančni račun	3.108,0	-3.728,0	-620,0	483,9
-Kapitalski račun	156,1	-177,9	-21,8	67,5
-Kapitalski transferi	153,9	-172,4	-18,5	70,2
-Patenti, licence	2,2	-5,6	-3,4	-2,7
-Finančni račun	2.951,9	-3.550,1	-598,2	416,3
-Neposredne naložbe	469,6	38,3	507,9	72,9
-Naložbe v vrednostne papirje	2.249,7	-247,8	2.001,9	1.627,4
-Finančni derivativi	18,0	-126,8	-108,8	-109,3
-Ostale naložbe	176,3	-3.213,7	-3.037,4	-1.222,9
-Terjatve	0,0	-2.539,2	-2.539,2	11,1
-Obveznosti	176,3	-674,6	-498,2	-1.234,0
-Mednarodne denarne rezerve	38,2	0,0	38,2	48,3
Statistična napaka	640,2	0,0	640,2	-236,1

Vir: BS. Opomba: <sup>1</sup>Negativni predznak v saldu pomeni presežek uvoza nad izvozom pri tekočih transakcijah ter povečanje imetij pri kapitalskih transakcijah in zunanji poziciji centralne banke.

<sup>15</sup> Brez mednarodnih deviznih rezerv in statistične napake.

terjatvah do tujine so se najbolj povečale vloge domačega prebivalstva na računih v tujini. Okrepilo se je tudi kratkoročno komercialno kreditiranje, kar je povezano z rastjo blagovnega izvoza. Pri obveznostih je večina transakcij potekala preko bančnega sektorja, pri čemer so domače poslovne banke odplačale del dolgoročnega posojila.

**Slika 24: Finančne transakcije plačilne bilance po instrumentih**

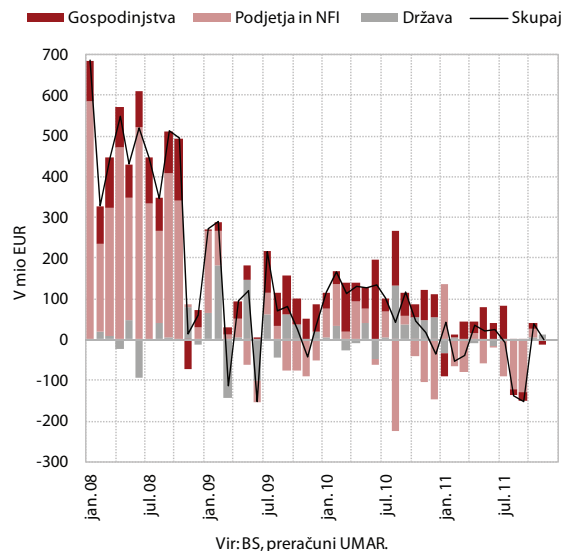


## Finančni trgi

Kreditna aktivnost domačih bank je novembra stagnirala. Zadolževala se je le država, gospodinjstva ter v manjši meri tudi podjetja in NFI so kredite tokrat neto odplačevala. Obseg kreditov domačih bank domačim nebančnim sektorjem se je v enajstih mesecih leta 2011 zmanjšal za skoraj 230 mio EUR, v enakem obdobju leta 2010 pa so bili še zabeleženi neto prilivi v višini 1,1 mrd EUR. Čeprav se je zmanjševanje kreditne aktivnosti v zadnjih dveh mesecih nekoliko umirilo, pa so se razmere na področju financiranja bank še zaostrele. Banke se soočajo z nadaljnjim odlivom domačih vlog ter tudi tujih vlog in kreditov. Odlivi so se novembra precej okrepili, kar je bila po naši oceni tudi posledica zaostrovanja razmer na mednarodnih finančnih trgih, kar bankam še dodatno otežuje refinanciranje zapadlih obveznosti.

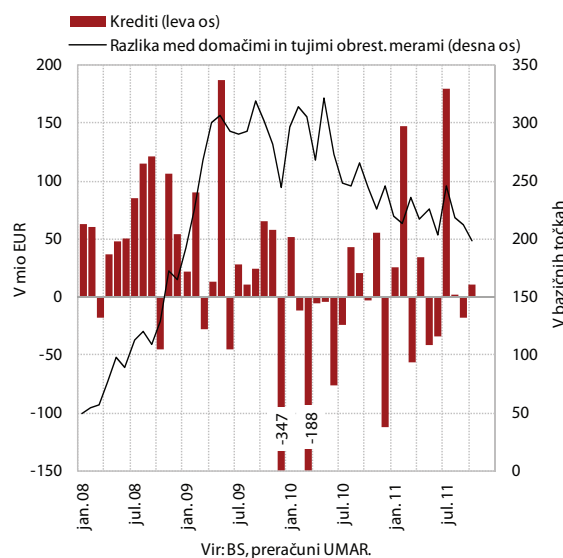
**Gospodinjstva** so novembra neto odplačevala kredite, najete pri domačih bankah. Neto odplačila so bila v veliki meri posledica odplačil stanovanjskih kreditov, kar povezujemo tudi z nižjo vrednostjo švicarskega franka. V primerjavi s preteklimi meseci se je močno umirilo zadolževanje v evrskih kreditih, ki je stagniralo in je bilo najnižje v zadnjih treh letih. Gospodinjstva so se v enajstih mesecih leta 2011 neto zadolžila le za 185,2 mio EUR, kar je manj kot četrtina vrednosti iz enakega obdobja predhodnega leta.

**Slika 25: Neto tokovi kreditov domačih bank domačim nebančnim sektorjem**



Novembra so neto odplačila kreditov **podjetij in NFI** pri domačih bankah znašala 1,1 mio EUR. Tudi tokrat so se podjetja neto zadolževala, NFI pa so kredite neto odplačevali. V enajstih mesecih so neto odplačila kreditov podjetij in NFI znašala že 373,2 mio EUR, v enakem obdobju 2010 pa so bili še vedno zabeleženi neto prilivi v višini 24,8 mio EUR. Zadolževanje podjetij in NFI na tujem se je v zadnjih mesecih precej umirilo. Opaziti je, da se podjetja nekoliko močneje zadolžujejo tudi v obliki kratkoročnih kreditov. Samo oktobra je neto tok teh kreditov znašal skoraj 20 mio EUR, dolgoročne kredite pa so v manjših zneskih neto odplačevala tretji mesec zapored. Manjši obseg zadolževanja in krajšanje ročnosti kreditov v zadnjih mesecih bi lahko bilo tudi posledica tega, da finančni trgi Slovenijo postopoma

**Slika 26: Neto zadolževanje podjetij in NFI na tujem ter razlike v obrestnih merah**





**Tabela 7: Kazalniki finančnih trgov**

Kreditni domači bank nebančnemu sektorju in varčevanje prebivalstva	Nominalni zneski, v mio EUR		Nominalna rast, v %		
	31. XII 10	30. XI 11	30. XI 11/ 31. X 11	30. XI 11/ 31. XII 10	30. XI 11/ 30. XI 10
Kreditni skupaj	33.519,35	33.292,43	0,0	-0,7	-0,8
Kreditni podjetjem in DFO	23.039,29	22.666,09	0,0	-1,6	-2,2
Kreditni državi	1.197,94	1.159,04	1,2	-3,2	1,3
Kreditni gospodinjstvom	9.282,12	9.467,30	-0,1	2,0	2,6
Potrošniški	2.833,17	2.753,61	0,2	-2,8	-3,4
Stanovanjski	4.837,08	5.136,23	-0,3	6,2	8,4
Ostalo	1.611,87	1.577,46	-0,2	-2,1	-3,5
Bančne vloge gospodinjstev skupaj	14.839,57	15.018,42	-0,2	1,2	2,3
Čez noč	6.200,38	6.510,69	2,3	5,0	6,3
Kratkoročno vezane	4.473,15	3.975,39	-4,5	-11,1	-11,4
Dolgoročno vezane	4.156,68	4.525,15	0,4	8,9	11,5
Vloge na odpoklic	9,35	7,19	-2,2	-23,1	-30,0
Vzajemni skladi	2.048,36	1.822,21	-2,8	-11,0	-8,4
Bančne vloge države skupaj	2.678,50	2.885,58	-7,1	7,7	-1,8
Čez noč	64,40	154,00	89,5	139,1	170,4
Kratkoročno vezane	555,35	739,83	-28,8	33,2	-8,1
Dolgoročno vezane	2.055,29	1.989,55	0,3	-3,2	-4,1
Vloge na odpoklic	3,46	2,21	-34,1	-36,1	-36,1

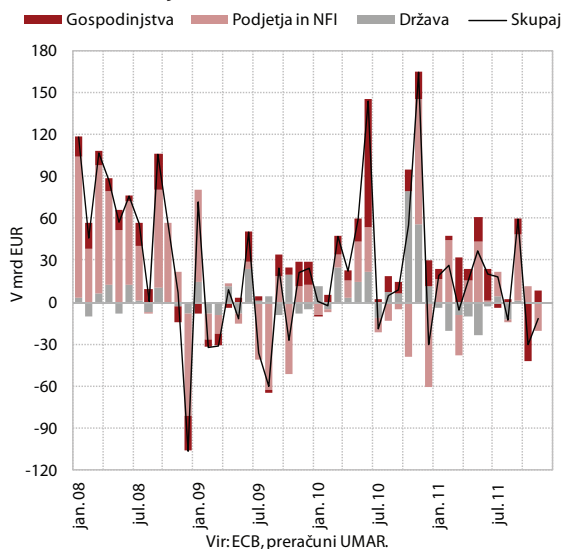
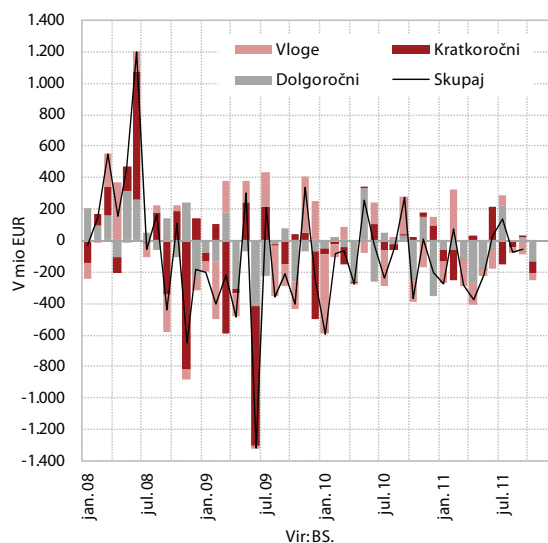
Viri: Bilten BS, ATVP, preračuni UMAR.

uvrščajo med bolj tvegane države, kar našim podjetjem in NFI še otežuje dostop do tujih virov financiranja. Podjetja in NFI so v desetih mesecih leta 2011 doma in v tujini neto odplačala za nekoliko manj kot 130 mio EUR kreditov, kar je skoraj dvakrat toliko kot v enakem obdobju leta 2010.

Novembra se je nadaljevalo zmanjševanje obsega kreditov v **evrskem območju**. Upad je bil sicer z 11,7 mrd EUR za skoraj dve tretjini nižji kot oktobra. Tokrat so kredite neto odplačevala predvsem podjetja in NFI, kljub temu pa so

njihovi neto tokovi v enajstih mesecih za dobro polovico presegali vrednost iz enakega obdobja leta 2010. Neto zadolževanje gospodinjstev in države je pod ravno iz leta 2010.

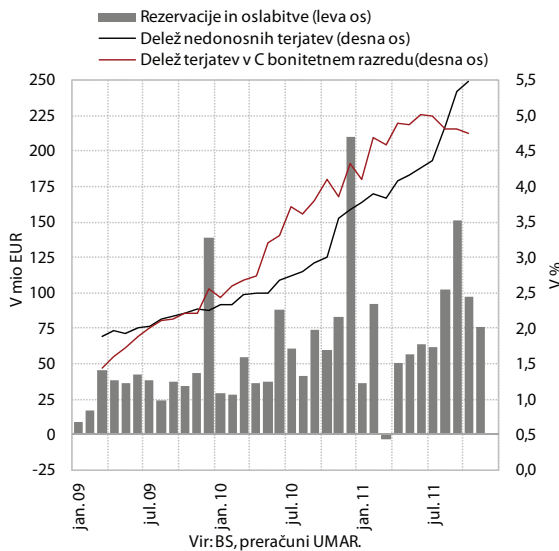
**Banke, ki delujejo v Sloveniji, so tudi oktobra neto odplačevale kredite, najete v tujini.** Neto odplačila so presegla 250 mio EUR, v desetih mesecih pa so banke neto odplačale za 1,4 mrd EUR tujih kreditov in vlog, kar je za desetino več kot v enakem obdobju leta 2010. Ker so se likvidnostni pritiski na banke v letu 2011 močno okrepli,

**Slika 27: Neto tokovi kreditov nebančnim sektorjem v evrskem območju**

**Slika 28: Neto zadolževanje bank na tujem**


hkrati pa se je močno skrčila ponudba finančnih virov na medbančnih trgih, je ECB konec leta sprejela dodatne ukrepe za blažitev likvidnostnih težav in spodbujanje kreditiranja. Najpomembnejše med njimi so operacije dolgoročnejšega refinanciranja z ročnostjo 36 mesecev, kjer je že na prvi avkciji konec decembra ECB bankam posodila za skoraj 500 mrd EUR sredstev.

Nadaljuje se slabšanje **kakovosti bančne aktive** in oblikovanje rezervacij, ki pa se poslabšujejo manj od kakovosti terjatev. Delež slabih terjatev je konec oktobra dosegel že dobro desetino vseh terjatev bank, njihov obseg pa je s 5,1 mrd EUR za nekoliko manj kot tretjino presegel vrednost iz konca leta 2010. Pretežen del rasti je posledica krepitve nedonosnih terjatev, ki že predstavljajo več kot polovico vseh slabih terjatev, rast terjatev v C bonitetnem razredu pa se je zaradi močnega prelivanja v nižje bonitetne razrede močno umirila. Banke so ob hitri rasti nedonosnih terjatev še okrepile oblikovanje oslabitev in rezervacij, ki so v enajstih mesecih leta 2011 z več kot 780 mio EUR skoraj dosegle vrednost iz leta 2010, kljub temu da so banke v preteklosti ravno decembra najbolj intenzivno oblikovale rezervacije in oslabitve. Obseg celotnih rezervacij in oslabitev bi konec oktobra pokrival le obseg nedonosnih terjatev (bonitetni razred D in E), kar kaže, da so bile banke ob nadaljevanju slabšanja kakovosti aktive še premalo restriktivne pri oblikovanju rezervacij in oslabitev.

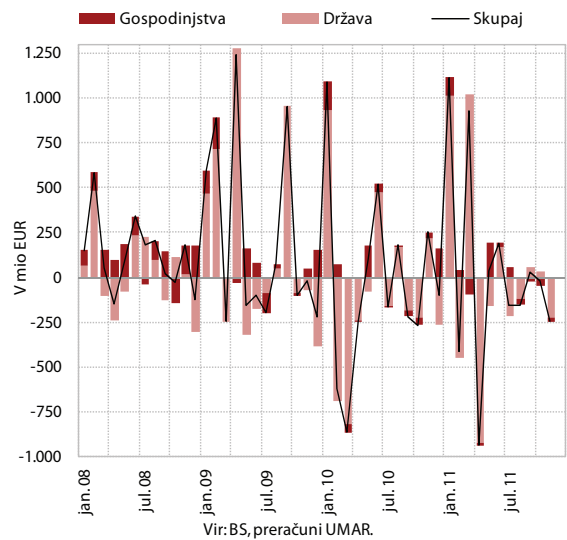
**Slika 29: Oblikovanje dodatnih rezervacij in oslabitev ter delež nedonosnih terjatev v slovenskem bančnem sistemu**



Novembra so **vloge** gospodinjstev in države beležile neto odlive, ki so skupno znašali skoraj 250 mio EUR. Vloge gospodinjstev so predstavljale le slabo desetino skupnih neto odlivov in so bili posledica občutnega zmanjšanja kratkoročnih vlog (187,8 mio EUR), ki so se v veliki meri prelele med vloge čez noč, medtem ko je bila rast dolgoročnih vlog že drugi mesec zapored na nizki

ravni. Neto prilivi vlog gospodinjstev so bili v enajstih mesecih 2011 medletno nižji za več kot polovico in so znašali 178,9 mio EUR, kar je po naši oceni posledica zaostrenih razmer na trgu dela in tudi na finančnih trgih. Novembra se je obseg državnih vlog v bankah zmanjšal za 222,0 mio EUR, kar je bil eden izmed višjih upadov v preteklem letu. Podobno kot pri gospodinjstvih je tudi država pretežno umikala kratkoročne vloge, vendar pa je v manjši meri okrepila vloge čez noč. Neto prilivi državnih vlog v slovenske banke so v enajstih mesecih (ob dveh izdajah obveznic v skupni višini 3 mrd EUR) znašali skoraj 280 mio EUR, v enakem obdobju leta 2010 pa so beležile neto odlive v višini skoraj 1 mrd EUR.

**Slika 30: Neto prilivi vlog gospodinjstev in države v banke**



## Javne finance

Po podatkih **konsolidirane bilance**<sup>16</sup> MF je bila v devetih mesecih leta 2011 medletna rast javnofinančnih prihodkov večja kot v enakem obdobju predhodnega leta, rast odhodkov pa manjša. Medletna rast javnofinančnih prihodkov je bila visoka med marcem in majem, od takrat naprej pa se upočasnjuje. Višja medletna rast v devetih mesecih kot v enakem obdobju leta 2010 je predvsem posledica visoke rasti prihodkov od dohodka pravnih oseb, do katere je prišlo zaradi učinka osnove, ki je posledica poročila davka. Rast prihodkov od ostalih pomembnejših davkov in prispevkov za socialno varnost je bila skromna. Nedavnih prihodkov pa je bilo manj kot v enakem obdobju predhodnega leta. Medletne stopnje rasti javnofinančnih odhodkov se od sredi leta 2011, ko so bili sprejeti ukrepi za zadržanje proračunske porabe, upočasnjujejo. V ekonomski strukturi odhodkov so bile v devetih mesecih medletno večje vse kategorije odhodkov, razen izdatkov za investicije in investicijske

<sup>16</sup> Konsolidirana bilanca (po metodologiji denarnega toka) vključuje prihodke in odhodke državnega proračuna in občinskih proračunov ter prihodke in odhodke pokojninske ter zdravstvene blagajne.

**Tabela 8: Konsolidirani javnofinančni prihodki in odhodki**

	2010			2011	
	v mio EUR	v % BDP	rast v %	I-IX 11 v mio EUR	I-IX 11/ I-IX 10
<b>Prihodki (konsolidirani) - skupaj</b>	<b>14.789,5</b>	<b>41,8</b>	<b>2,7</b>	<b>10.965,5</b>	<b>5,1</b>
-Davčni prihodki	12.848,3	36,3	-0,8	9.736,5	4,0
-Davki na dohodek in dobiček	2.490,7	7,0	-11,2	2.026,0	13,5
-Prispevki za socialno varnost	5.234,5	14,8	1,4	3.921,4	1,3
-Domači davki na blago in storitve	4.780,6	13,5	2,6	3.531,2	2,2
-Prejeta sredstva iz EU	724,6	2,0	21,5	540,3	41,3
<b>Odhodki(konsolidirani) - skupaj</b>	<b>16.675,9</b>	<b>47,1</b>	<b>1,9</b>	<b>12.302,6</b>	<b>1,6</b>
-Plače in drugi izdatki zaposlenim	3.914,9	11,1	0,1	2.931,1	-0,1
-Izdatki za blago in storitve	2.510,5	7,1	0,1	1.803,5	1,9
-Domače in tuje obresti	488,1	1,4	45,3	497,4	8,4
-Transferi posameznikom in gospodinjstvom	6.274,5	17,7	4,2	4.933,9	4,6
-Investicijski odhodki	1.305,1	3,7	0,9	632,0	-13,0
-Investicijski transferi	388,4	1,1	-21,6	212,2	-3,2
-Plačila sredstev v proračun EU	396,8	1,1	-9,7	300,8	-4,7

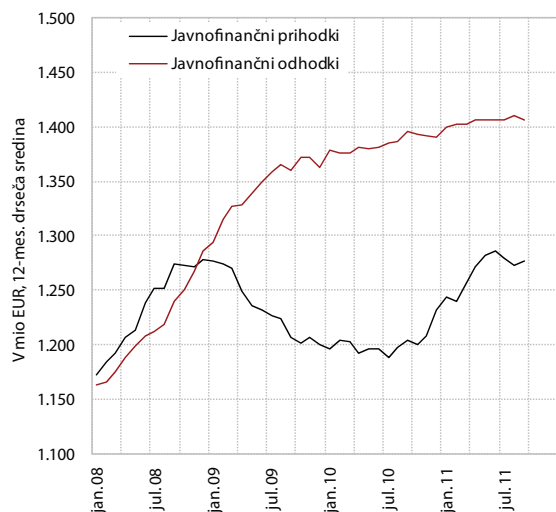
Vir: MF, Bilten javnih financ.

transfere, plačil v proračun EU in subvencij. Nadaljevala se je visoka medletna rast izdatkov za obresti ter izdatkov za transferje posameznikom in gospodinjstvom. Rast transferjev brezposelnim zaradi slabih razmer na trgu dela in sistemskih sprememb ostaja visoka, kljub rahlemu upočasnjevanju. Umirja se tudi rast transferov za zagotavljanje socialne varnosti, izdatki za pokojnine pa so bili po februarjski valorizaciji pokojnin stabilni. Rast izdatkov za blago in storitve se je nekoliko umirila, izdatki za plače in druge izdatke zaposlenim pa so bili malenkost manjši kot v enakem obdobju predhodnega leta.

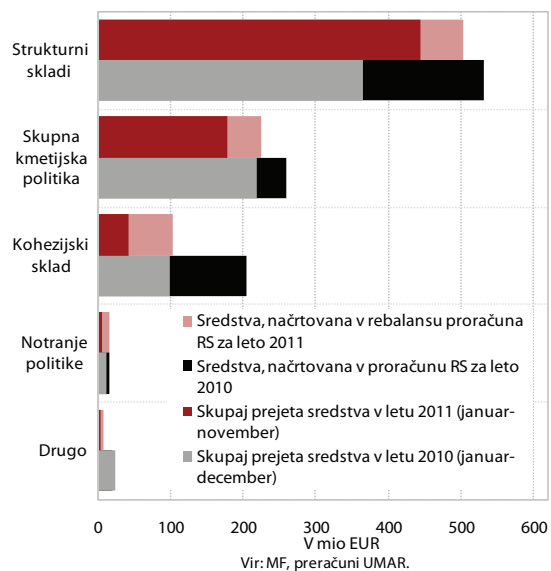
V prvih devetih mesecih 2011 je primanjkljaj javnih financ znašal 1.337 mio EUR (v enakem obdobju predhodnega leta

1.669 mio EUR). Primanjkljaj državnega proračuna je v prvih devetih mesecih znašal 1.313 mio EUR, kar je manj kot leto prej (1.589 mio EUR). Presežek v višini 22,1 mio EUR je izkazala skupna bilanca občinskih proračunov, zdravstvena blagajna pa primanjkljaj v višini 47,7 mio EUR. Transfer iz državnega proračuna v pokojninsko blagajno je znašal 1.115 mio EUR, kar je 1,9 % več kot v enakem obdobju predhodnega leta.

V prvih enajstih mesecih leta 2011 je neto proračunski presežek do **proračuna EU** znašal 307 mio EUR, kar je 2,4-krat več kot v enakem obdobju predhodnega leta (128 mio EUR). Novembra je bilo iz proračuna EU v državni proračun

**Slika 31: Konsolidirani javnofinančni prihodki in odhodki**


Vir: MF, preračuni UMAR.

**Slika 32: Načrtovana in počrpana sredstva iz proračuna EU**


Vir: MF, preračuni UMAR.



RS prejetih 86,5 mio EUR, kar je z izjemo marca (99,7 mio EUR) največ v letu 2011. V proračun EU je bilo vplačanih 35,3 mio EUR, neto pozitivni položaj proračuna RS pa je tako znašal slabih 51 mio EUR. Do konca novembra smo iz proračuna EU prejeli slabih 676 mio EUR, kar predstavlja 79 % po rebalansu proračuna načrtovanih prihodkov (v enakem obdobju leta 2010 47 %). Največ prihodkov predstavljajo sredstva strukturnih skladov (444,6 mio EUR), ki imajo tudi največji odstotek realizacije (88,4 %). Sledijo prihodki iz naslova skupne kmetijske in ribiške politike (177,3 mio EUR) s slabih 80 % načrtovanih prihodkov. Sredstva kohezijskega sklada (43 mio EUR) predstavljajo samo 6,3 % letošnjih prihodkov iz proračuna EU, njihova nizka realizacija (41 % načrtovanih prihodkov) pa je predvsem posledica neuspešnih javnih razpisov za izvedbo velikih infrastrukturnih projektov (železniška infrastruktura). V EU proračun smo do konca oktobra vplačali 368,9 mio EUR, kar je slabih 94 % predvidenih odhodkov.



# statistična priloga



Pomembnejši kazalci	2006	2007	2008	2009	2010	2011	2012	2013
						Jesenska napoved 2011		
Bruto domači proizvod (realne stopnje rasti, v %)	5,8	6,9	3,6	-8,0	1,4	1,5	2,0	2,5
BDP v mio EUR (tekoče cene in tekoči tečaj)	31.050	34.562	37.280	35.311	35.416	35.924	37.334	38.871
BDP na prebivalca, v EUR (tekoče cene in tekoči tečaj)	15.464	17.120	18.437	17.295	17.286	17.601	18.256	18.974
BDP na prebivalca po kupni moči (PPS) <sup>1</sup>	20.700	22.100	22.800	20.700	21.200			
BDP na prebivalca po kupni moči (PPS EU 27 = 100) <sup>1</sup>	88	88	91	88	87			
Bruto nacionalni dohodek (tekoče cene in tekoči fiksni tečaj)	30.677	33.828	36.232	34.593	34.894	35.357	36.522	38.032
Bruto nacionalni razpoložljivi dohodek (tekoče cene in tekoči fiksni tečaj)	30.462	33.601	35.871	34.344	34.940	35.420	36.460	38.039
Stopnja brezposelnosti, registrirana	9,4	7,7	6,7	9,1	10,7	11,8	11,8	11,8
Stopnja brezposelnosti, anketna	6,0	4,9	4,4	5,9	7,2	8,0	8,0	8,0
Produktivnost dela (BDP na zaposlenega)	4,2	3,4	1,0	-6,3	4,0	3,0	2,0	2,5
Inflacija <sup>2</sup> , povprečje leta	2,5	3,6	5,7	0,9	1,8	1,6	1,8	2,0
Inflacija <sup>2</sup> , konec leta	2,8	5,6	2,1	1,8	1,9	1,7	1,9	1,9
<b>MENJAVA S TUJINO – PLAČILNO-BILANČNA STATISTIKA</b>								
Izvoz proizvodov in storitev <sup>3</sup> (realne stopnje rasti, v %)	12,5	13,7	2,9	-17,2	9,5	7,9	6,3	6,7
Izvoz proizvodov	13,4	13,9	0,5	-18,1	11,0	8,7	6,9	7,1
Izvoz storitev	8,6	13,2	14,3	-13,7	4,1	4,6	3,8	4,9
Uvoz proizvodov in storitev <sup>3</sup> (realne stopnje rasti, v %)	12,2	16,7	3,7	-19,6	7,2	5,2	4,6	4,9
Uvoz proizvodov	12,7	16,2	3,0	-20,8	8,0	5,5	4,6	4,9
Uvoz storitev	8,8	19,7	8,2	-12,0	2,6	3,1	4,9	5,4
Saldo tekočega računa plačilne bilance, v mio EUR	-771	-1646	-2574	-456	-297	-351	-181	378
- delež v primerjavi z BDP, v %	-2,5	-4,8	-6,9	-1,3	-0,8	-1,0	-0,5	1,0
Bruto zunanji dolg, v mio EUR	24.067	34.783	39.234	40.294	40.699	42.498 <sup>5</sup>	-	-
- delež v primerjavi z BDP, v %	77,5	100,6	105,2	114,1	114,9	-	-	-
Razmerje USD za 1 EUR	1,254	1,371	1,471	1,393	1,327	1,418	1,434	1,434
<b>DOMAČE POVPRASEVANJE – STATISTIKA NACIONALNIH RAČUNOV</b>								
Zasebna potrošnja (realne stopnje rasti, v %)	2,8	6,1	3,7	-0,1	-0,7	0,0	0,2	0,5
- delež v BDP, v % <sup>4</sup>	52,8	52,4	53,2	55,8	56,0	56,3	55,3	54,4
Državna potrošnja (realne stopnje rasti, v %)	4,0	0,6	6,1	2,9	1,5	0,3	-0,5	0,1
- delež v BDP, v % <sup>4</sup>	18,8	17,3	18,1	20,3	20,8	20,8	20,1	19,6
Investicije v osnovna sredstva (realne stopnje rasti, v %)	10,4	13,3	7,8	-23,3	-8,3	-7,5	6,0	5,0
- delež v BDP, v % <sup>4</sup>	26,5	27,8	28,8	23,4	21,6	20,0	20,8	21,5
Vir podatkov: SURS, Banka Slovenije, Eurostat; preračuni in napovedi UMAR (Jesenska napoved, september 2011).								
Opombe: <sup>1</sup> Merjeno v standardih kupne moči (PPS); <sup>2</sup> Merilo inflacije je indeks cen življenjskih potrebščin;								
<sup>3</sup> Plačilnobilančna statistika (izvoz F.O.B. uvoz F.O.B.); z izračunom realnih stopenj je izločen vpliv medvalutnih sprememb in cen na tujih trgih;								
<sup>4</sup> Deleži v BDP so preračunani v tekočih cenah in fiksni tečaju 2007 (EUR=239.64); <sup>5</sup> Konec oktobra 2011.								

Proizvodnja	2008	2009	2010	2009		2010				2011			2009			2010	
				Q3	Q4	Q1	Q2	Q3	Q4	Q1	Q2	Q3	10	11	12	1	2
<b>INDUSTRIJSKA PROIZVODNJA</b> , medletna rast v %																	
Industrija B+C+D	2,5	-17,4	6,2	-18,4	-7,1	-0,4	10,7	7,2	7,4	8,9	4,0	0,3	-19,6	-1,8	4,7	-8,4	-1,6
B Rudarstvo	5,5	-2,9	11,0	6,1	4,8	-7,2	11,9	23,7	15,7	-5,2	-9,2	-9,6	-4,3	32,4	-14,8	-5,5	-16,5
C Predelovalne dejavnosti	2,6	-18,7	6,6	-19,5	-7,9	-0,1	12,0	7,3	7,1	9,5	4,4	0,1	-20,8	-2,6	5,2	-8,8	-1,3
D Oskrba z elektriko, plinom, paro	2,1	-6,6	1,8	-9,7	-5,5	-2,8	-0,5	3,6	7,0	6,6	3,4	4,9	-5,6	-4,6	-6,3	-7,7	-2,0
<b>GRADBENIŠTVO</b> <sup>2</sup> , medletna rast vrednosti opravljenih gradbenih del v %																	
Gradbeništvo skupaj	15,7	-21,0	-17,0	-24,5	-20,5	-18,9	-16,8	-16,4	-16,2	-25,3	-31,1	-25,4	-28,3	-18,3	-9,5	-11,3	-24,2
Stavbe	11,5	-22,5	-14,0	-27,4	-19,6	-7,4	-12,4	-16,5	-19,2	-41,5	-46,5	-34,3	-28,2	-20,0	-7,4	-6,6	-10,2
Gradbeni inženirski objekti	18,9	-19,9	-19,0	-22,6	-21,1	-29,3	-19,6	-16,2	-14,1	-6,3	-20,7	-20,0	-28,4	-17,2	-11,3	-15,9	-38,5
<b>PROMET</b> , mio tkm, medletna rast v %																	
Tonski km v cestnem prevozu	18,4	-9,2	7,9	-12,3	-4,7	19,8	10,7	9,5	-6,3	-3,2	1,5	-	-	-	-	-	-
Tonski km v železniškem prevozu	-2,3	-24,2	28,2	-30,7	-15,9	18,8	33,9	32,2	28,2	23,3	10,8	34,7	-	-	-	-	-
<b>TRGOVINA</b> , medletna rast v %																	
Skupni realni prihodek*	10,1	-13,0	3,6	-16,0	-10,0	-1,4	4,9	4,7	5,3	6,7	5,8	7,3	-13,0	-11,1	-5,9	-4,8	-3,6
Realni prihodek v trgovini na drobno	12,2	-10,6	-0,1	-13,8	-11,1	-4,7	0,3	2,0	1,8	2,7	1,8	2,7	-12,9	-13,5	-7,0	-8,5	-5,2
Realni prihodek v trgovini z motornimi vozili in popravila motornih vozil	6,2	-21,7	12,1	-23,6	-8,1	6,3	15,4	11,8	14,1	15,4	15,0	17,8	-16,0	-7,2	-1,2	5,2	-0,4
Nominalni prihodek v trgovini na debelo in posredništvu pri prodaji	17,1	-21,4	1,4	-26,7	-18,1	-7,9	4,0	5,5	3,7	12,2	3,6	4,5	-23,4	-19,0	-11,1	-10,8	-13,1
<b>TURIZEM</b> , medletna rast v %, <b>nova metodologija</b> - prelom časovne serije podatkov v letu 2009																	
Skupaj, prenočitve	1,8	-3,4	-1,5	-1,8	-5,3	-0,4	-2,4	-2,2	0,4	3,1	6,6	6,6	-2,9	-7,2	-6,5	1,0	-2,1
Domači gostje, prenočitve	5,2	2,8	-4,2	6,7	-4,0	1,3	-3,0	-9,6	-0,3	0,1	0,4	0,8	1,9	-5,1	-9,2	3,5	-0,1
Tuji gostje, prenočitve	-0,5	-8,0	0,7	-7,1	-6,4	-2,1	-2,0	3,2	1,0	6,5	11,3	10,2	-6,5	-9,3	-3,7	-0,9	-5,2
Nominalni prihodek v gostinstvu	6,7	-7,8	2,8	-8,0	-11,0	0,0	1,5	4,2	5,4	5,7	4,7	4,6	-11,2	-11,6	-10,3	0,5	-1,5
<b>KMETIJSTVO</b>																	
Odkup pridelkov, v mio EUR	529,9	449,3	454,5	109,0	129,0	94,6	106,7	115,6	137,5	100,4	113,3	125,7	43,4	38,4	47,2	29,7	28,6
<b>POSLOVNE TENDENCJE</b> (vrednost kazalnika**)																	
Kazalnik gospodarske klime	3	-22	-9	-18	-13	-12	-9	-6	-8	-7	-4	-6	-12	-14	-13	-10	-11
Kazalnik zaupanja																	
v predelovalnih dejavnostih	-5	-23	-1	-19	-12	-7	-1	2	0	4	3	-1	-15	-11	-11	-6	-8
v gradbeništvu	2	-50	-57	-54	-51	-57	-60	-56	-53	-52	-46	-44	-55	-48	-49	-55	-56
v storitvenih dejavnostih	27	-14	-3	-9	-1	-2	-5	-2	-2	1	4	3	5	-5	-2	5	2
v trgovini na drobno	22	-13	7	-9	-7	-6	11	12	12	1	14	2	-7	-7	-6	-8	-6
potrošnikov	-20	-30	-25	-23	-25	-25	-22	-27	-25	-27	-25	-25	-26	-24	-26	-25	-24
Vir podatkov: SURS. Opombe: <sup>1</sup> Le za podjetja z dejavnostjo oskrbe z energijo; <sup>2</sup> V raziskovanje so zajeta vsa večja gradbena podjetja, ter še nekatera negradbena podjetja, ki izvajajo gradbeno dejavnost; *Skupaj trgovina na drobno, trgovina z motornimi vozili in vzdrževanje le-teh ter trgovina na drobno z motornimi gorivi; **desezonirani podatki SURS.																	

2010												2011											
3	4	5	6	7	8	9	10	11	12	1	2	3	4	5	6	7	8	9	10	11	12		
8,1	8,5	14,1	9,6	6,3	12,4	4,0	4,8	4,3	13,8	13,9	6,9	6,7	3,6	4,6	3,7	-0,9	-1,4	2,9	-1,4	-	-		
0,2	9,4	19,0	7,4	15,9	37,4	19,2	20,7	-2,5	39,7	-5,6	-0,7	-8,4	-4,3	-22,4	0,6	-8,3	-17,7	-2,3	-8,2	-	-		
9,0	9,7	15,2	11,0	7,4	13,1	3,0	4,8	5,0	12,4	14,9	7,1	7,5	3,6	5,5	4,0	-1,3	-2,4	3,3	-1,8	-	-		
1,9	-2,1	3,1	-2,3	-3,6	1,2	13,6	2,2	0,6	17,4	10,6	5,9	3,2	5,3	2,9	2,0	4,0	11,8	-0,4	3,8	-	-		
-19,8	-17,9	-15,5	-17,2	-17,4	-13,0	-18,7	-18,0	-17,5	-12,2	-20,9	-23,6	-29,7	-27,0	-29,3	-36,2	-27,0	-31,2	-17,5	-25,3	-	-		
-5,5	-13,7	-7,5	-15,8	-11,2	-17,8	-20,3	-17,4	-28,1	-12,4	-25,9	-41,2	-53,1	-37,9	-48,0	-52,8	-36,0	-36,7	-30,0	-33,9	-	-		
-30,8	-20,6	-20,3	-18,0	-21,0	-10,0	-17,6	-18,3	-10,3	-12,1	-15,4	2,7	-5,2	-19,0	-16,6	-25,9	-21,2	-28,0	-9,7	-20,4	-	-		
-	-	-	-	-	-	-	-	-	-	-	-	-	-	-	-	-	-	-	-	-	-		
-	-	-	-	-	-	-	-	-	-	-	-	-	-	-	-	-	-	-	-	-	-		
4,2	3,1	4,2	7,3	2,4	5,0	6,8	4,2	9,0	4,1	8,7	9,8	3,9	3,4	6,0	1,3	-0,1	6,4	2,4	1,4	-	-		
-0,5	-1,7	-1,0	3,6	1,8	1,0	3,1	1,3	3,6	0,4	4,0	5,5	0,6	0,3	1,8	-1,0	-1,1	5,7	2,2	1,1	2,2	-		
14,1	14,5	16,0	15,6	3,8	16,2	15,3	10,7	20,2	14,1	19,2	18,3	9,8	9,8	14,0	5,9	2,2	8,0	2,8	2,1	-4,0	-		
-0,9	-3,4	5,0	10,8	3,1	7,9	5,6	1,1	4,8	5,3	11,2	15,4	10,4	4,2	5,9	0,8	-0,6	8,5	6,0	10,6	-	-		
0,1	-1,7	-3,0	-2,5	-1,7	-3,6	-0,3	2,5	-0,8	-1,2	4,9	-1,9	6,7	13,6	-4,2	10,6	4,1	7,0	9,8	1,9	7,1	-		
1,1	2,1	-7,2	-3,3	-9,0	-11,1	-7,9	-3,0	-0,5	3,2	0,1	-2,0	2,7	9,3	-3,0	-3,4	-3,7	2,1	7,3	-2,9	8,6	-		
-1,0	-4,6	-0,1	-1,8	4,3	1,6	4,4	7,0	-1,1	-5,4	8,6	-1,7	11,0	17,2	-5,0	21,6	9,7	10,0	11,2	5,5	5,5	-		
1,1	-1,4	2,3	3,6	5,6	4,8	2,2	6,8	4,5	4,9	7,2	4,9	5,1	7,0	0,5	6,8	2,2	4,7	6,9	1,6	-	-		
36,4	35,5	36,0	35,1	37,4	36,2	42,1	45,7	44,1	47,7	32,9	30,5	36,9	36,9	39,6	36,8	42,2	39,8	43,7	48,9	-	-		
-15	-12	-9	-6	-5	-7	-7	-7	-8	-8	-7	-7	-6	-4	-3	-5	-5	-7	-6	-10	-10	-10		
-6	-3	-2	1	5	1	1	3	-1	-1	4	4	3	5	3	1	0	-2	-2	-8	-7	-5		
-61	-62	-58	-59	-60	-56	-51	-50	-54	-56	-55	-50	-50	-49	-44	-45	-46	-42	-43	-43	-46	-41		
-12	-9	-4	-3	-1	-2	-2	-4	-2	-1	0	-2	4	5	3	3	3	5	2	0	-3	-9		
-5	9	9	14	10	14	12	13	10	12	-4	12	-4	13	17	13	-2	-8	16	15	16	14		
-26	-24	-22	-21	-27	-27	-27	-26	-24	-26	-26	-28	-26	-27	-24	-23	-24	-27	-23	-26	-26	-20		

Trg dela	2008	2009	2010	2009		2010				2011			2009			2010
				Q3	Q4	Q1	Q2	Q3	Q4	Q1	Q2	Q3	10	11	12	1
<b>FORMALNO AKTIVNI (A=B+E)</b>	942,5	944,5	935,5	942,6	943,9	935,8	937,8	933,8	934,8	936,8	937,5	931,1	945,0	945,5	941,3	935,7
<b>FORMALNO DELOVNO AKTIVNI (B=C+D)<sup>1</sup></b>	879,3	858,2	835,0	854,3	848,4	836,3	839,2	835,4	829,3	821,9	828,4	823,9	850,4	850,0	844,7	836,1
V kmetijstvu, gozdarstvu, ribištvu	39,7	37,9	33,4	37,9	37,8	31,9	34,6	34,0	33,3	38,0	40,1	38,8	37,9	37,8	37,7	31,9
V industriji in gradbeništvu	330,4	306,9	287,3	304,0	296,8	290,9	289,2	287,0	281,9	273,7	274,2	272,7	298,8	297,6	294,0	291,5
- v predelovalnih dejavnostih	222,4	199,8	188,6	196,7	191,7	190,0	189,4	188,1	186,8	184,1	184,7	184,4	192,5	192,1	190,6	190,0
- v gradbeništvu	87,9	86,8	78,5	86,9	84,8	80,9	79,6	78,6	75,0	69,7	69,3	67,9	86,0	85,2	83,3	81,5
V storitvah	509,1	513,4	514,3	512,4	513,7	513,5	515,3	514,3	514,1	510,2	514,1	512,4	513,7	514,6	512,9	512,6
- v javni upravi	51,0	51,5	52,0	51,7	51,6	51,8	52,3	52,1	51,8	51,2	51,5	51,4	51,6	51,7	51,6	51,6
- v izobraževanju, zdravstvu in socialnem varstvu	111,1	113,8	116,7	113,3	114,7	115,9	116,8	116,3	118,0	117,8	118,8	118,5	114,6	114,9	114,7	115,4
<b>ZAPOSLENI (C)<sup>1</sup></b>	789,9	767,4	747,2	762,9	756,1	750,1	751,0	747,0	740,6	728,1	731,9	728,9	758,3	757,7	752,4	749,7
V podjetjih in organizacijah	717,6	699,4	685,7	695,5	690,5	687,2	688,7	685,7	681,3	671,4	673,9	671,3	691,8	691,8	687,8	686,4
Pri fizičnih osebah	72,3	67,9	61,5	67,4	65,7	62,9	62,3	61,4	59,3	56,7	58,0	57,6	66,5	65,9	64,6	63,3
<b>SAMOZAPOSLENI IN KMETJE (D)</b>	89,4	90,8	87,8	91,4	92,2	86,2	88,1	88,3	88,7	93,8	96,5	95,0	92,1	92,3	92,2	86,4
<b>REGISTRIRANI BREZPOSELNI (E)</b>	63,2	86,4	100,5	88,3	95,6	99,4	98,6	98,4	105,5	114,9	109,1	107,2	94,6	95,4	96,7	99,6
Ženske	33,4	42,4	47,9	43,2	46,4	47,0	46,8	47,8	50,2	52,9	50,9	51,1	46,3	46,5	46,5	47,2
Mladi (do 26. leta)	9,1	13,3	13,9	12,8	15,2	14,7	13,5	12,4	15,1	14,5	12,6	11,3	15,5	15,1	14,8	15,0
Starejši od 50 let	21,9	26,2	31,4	26,9	28,3	29,6	30,3	31,1	34,5	40,1	39,1	38,7	27,8	28,3	28,7	29,5
Brez strokovne izobrazbe	25,4	34,1	37,5	34,8	36,6	38,2	37,1	36,6	38,2	41,6	39,2	38,1	36,1	36,4	37,2	38,3
Brezposelni več kot 1 leto	32,3	31,5	42,8	31,1	33,4	38,1	41,8	44,0	47,2	48,7	48,6	49,6	32,5	33,3	34,4	36,9
Prejemniki nadomestil in pomoči	14,4	27,4	30,0	28,6	30,8	31,6	29,3	29,3	29,7	39,7	36,4	34,9	30,8	30,3	31,2	32,2
<b>STOPNJA REG. BREZP., (E/A, v %)</b>	6,7	9,1	10,7	9,4	10,1	10,6	10,5	10,5	11,3	12,3	12,2	11,5	10,0	10,1	10,3	10,6
Moški	5,6	8,3	10,1	8,5	9,3	10,1	9,9	9,7	10,7	12,0	11,9	10,9	9,1	9,3	9,6	10,0
Ženske	8,1	10,2	11,6	10,4	11,1	11,3	11,3	11,5	12,1	12,6	12,5	12,3	11,1	11,2	11,2	11,4
<b>TOKOVI REGISTRIRANE BREZPOSELNOSTI</b>	-2,2	30,4	13,3	1,9	8,3	2,2	-0,7	-0,3	12,1	3,9	-6,9	0,0	6,2	0,9	1,2	2,9
Novi brezposelni iskalci prve zaposlitve	12,5	17,0	16,8	3,0	8,1	2,9	2,4	2,8	8,7	3,2	2,0	2,7	5,9	1,3	0,9	1,0
Izgubili delo	53,0	90,5	83,5	19,9	23,2	19,9	16,6	18,5	28,6	24,4	16,8	18,7	8,5	7,9	6,8	8,6
Brezposelni dobili delo	41,7	48,6	57,0	14,2	13,1	14,2	12,8	15,5	14,5	17,5	17,2	13,4	4,4	4,8	3,9	5,0
Drugi odlivi iz brezposelnosti (neto)	26,1	28,5	29,9	6,9	9,9	6,3	6,9	6,0	10,7	6,2	8,5	8,0	3,8	3,6	2,5	1,7
<b>Potrebe po delavcih<sup>2</sup></b>	240,5	161,3	174,6	41,9	39,0	37,9	44,3	45,9	46,5	45,5	52,9	52,3	15,7	11,7	11,6	12,7
Od teh za določen čas, v %	74,5	78,1	80,7	80,8	78,6	78,9	81,2	82,2	80,0	81,5	81,0	82,8	78,2	80,1	77,7	77,2
<b>DELOVNA DOVOLJENJA ZA TUJCE za določen čas</b>	51,5	54,9	41,6	53,0	47,3	44,1	42,1	40,7	39,4	38,0	35,5	34,7	48,9	47,2	45,8	44,8
Od vseh formalno aktivnih, v %	5,5	5,8	4,4	5,6	5,0	4,7	4,5	4,4	4,2	4,1	3,8	3,7	5,2	5,0	4,9	4,8
<b>NOVE ZAPOSLOTITVE</b>	162,7	111,4	104,1	28,2	28,3	23,6	25,1	27,9	27,5	27,3	27,3	26,3	11,9	8,9	7,6	8,9

Viri podatkov: SURS, ZRSZ, ZPIZ. Opombe: <sup>1</sup>Z januarjem 2005 je SURS prešel na novo metodologijo ugotavljanja formalno delovno aktivnega prebivalstva. Novi vir podatkov za zaposlene in samozaposlene razen kmetov je Statistični register delovno aktivnega prebivalstva (SRDAP), podatki o kmetih pa so napovedani s pomočjo ARIMA modela na osnovi četrletnih podatkov o kmetih iz Ankete o delovni sili; <sup>2</sup>Po ZRSZ.



2010												2011									
2	3	4	5	6	7	8	9	10	11	12	1	2	3	4	5	6	7	8	9	10	
935,8	935,8	938,6	937,3	937,5	934,3	933,0	934,1	938,2	937,2	929,0	936,0	937,3	937,1	938,4	937,7	936,3	931,7	930,0	931,5	935,3	
836,0	836,9	839,3	838,9	839,3	835,9	834,0	836,2	835,5	833,4	819,0	820,9	821,7	823,1	826,9	829,0	829,2	824,2	823,0	824,5	824,4	
31,9	31,9	34,6	34,6	34,7	34,1	34,0	34,0	33,3	33,3	33,1	38,0	38,0	38,1	40,1	40,1	40,1	38,9	38,8	38,8	38,1	
290,6	290,7	289,9	289,2	288,6	287,9	286,5	286,6	285,8	283,9	276,0	274,4	273,6	273,1	273,5	274,7	274,4	272,6	272,8	272,7	273,5	
189,9	190,0	189,7	189,4	189,0	188,5	187,7	188,1	188,4	187,9	184,1	183,9	184,3	184,3	184,3	185,1	184,6	183,8	184,0	185,2	186,8	
80,7	80,5	80,1	79,5	79,3	79,1	78,6	78,2	77,1	75,8	72,1	70,7	69,5	68,9	69,1	69,4	69,4	68,4	68,4	67,0	66,2	
513,5	514,4	514,7	515,1	516,1	514,0	513,4	515,7	516,4	516,1	509,9	508,5	510,1	511,9	513,3	514,3	514,7	512,7	511,4	513,1	512,8	
51,8	52,0	52,3	52,3	52,4	52,2	52,1	52,1	52,0	52,0	51,5	51,2	51,2	51,2	51,5	51,6	51,6	51,4	51,5	51,2	51,3	
115,9	116,4	116,7	116,8	116,9	115,8	115,6	117,5	117,9	118,5	117,7	117,3	117,8	118,3	118,6	118,9	119,0	118,2	118,1	119,3	119,8	
749,8	750,9	750,9	750,8	751,3	748,1	745,7	747,3	746,8	744,6	730,5	727,3	727,8	729,0	730,5	732,5	732,6	729,0	728,1	729,7	730,1	
686,9	688,3	688,5	688,6	689,1	686,3	684,4	686,4	686,2	684,8	673,0	670,7	671,3	672,1	672,9	674,3	674,4	671,1	670,5	672,2	672,7	
62,8	62,7	62,4	62,2	62,1	61,8	61,3	61,0	60,5	59,8	57,6	56,6	56,6	56,9	57,6	58,2	58,2	57,9	57,5	57,4	57,4	
86,3	86,0	88,4	88,0	88,1	87,8	88,3	88,9	88,8	88,8	88,5	93,5	93,8	94,1	96,4	96,5	96,6	95,1	95,0	94,8	94,3	
99,8	98,9	99,3	98,4	98,2	98,4	99,0	97,9	102,7	103,8	110,0	115,1	115,6	113,9	111,6	108,6	107,1	107,6	107,0	107,0	110,9	
47,0	46,6	47,0	46,7	46,8	47,5	48,1	47,7	49,8	49,5	51,2	53,2	53,2	52,4	51,8	50,7	50,2	50,9	51,0	51,3	53,5	
14,7	14,3	14,1	13,4	13,0	12,6	12,5	12,2	15,7	15,1	14,4	14,7	14,7	14,1	13,4	12,5	11,9	11,5	11,1	11,2	13,6	
29,7	29,7	30,1	30,3	30,5	30,9	31,1	31,3	31,7	33,0	38,9	40,2	40,2	39,9	39,4	39,1	38,8	38,9	38,8	38,4	38,2	
38,4	37,9	37,6	37,1	36,7	36,4	36,6	36,7	37,2	37,5	39,9	41,6	41,9	41,2	40,1	39,1	38,4	38,1	37,9	38,3	38,7	
37,9	39,4	40,6	41,8	42,9	43,2	44,1	44,6	46,7	47,5	47,4	48,6	49,0	48,7	48,8	48,6	48,5	48,8	49,6	50,4	51,8	
31,7	30,9	29,9	29,2	28,9	29,0	29,4	29,4	28,2	29,7	31,2	39,2	40,2	39,8	37,5	36,4	35,3	35,2	35,1	34,4	n.p.	
10,7	10,6	10,6	10,5	10,5	10,5	10,6	10,5	10,9	11,1	11,8	12,3	12,3	12,2	11,9	11,6	11,4	11,5	11,5	11,5	11,9	
10,1	10,0	10,0	9,9	9,8	9,8	9,8	9,7	10,1	10,4	11,4	12,0	12,0	11,9	11,5	11,2	11,0	11,0	10,9	10,8	11,1	
11,3	11,2	11,3	11,2	11,3	11,5	11,6	11,5	12,0	11,9	12,4	12,7	12,7	12,5	12,3	12,1	12,0	12,2	12,3	12,3	12,7	
0,2	-0,9	0,4	-0,9	-0,2	0,2	0,6	-1,1	4,8	1,1	6,2	5,1	0,5	-1,7	-2,4	-2,9	-1,6	0,5	-0,6	0,1	3,9	
0,8	1,0	0,9	0,7	0,8	0,7	0,8	1,4	6,3	1,4	0,9	1,3	1,0	0,9	0,7	0,7	0,7	0,6	0,7	1,4	4,4	
5,4	5,8	5,7	5,5	5,4	6,1	5,7	6,7	7,1	8,2	13,2	11,8	6,0	6,6	5,4	5,6	5,7	6,4	5,7	6,6	6,9	
4,0	5,1	3,9	4,7	4,2	4,8	4,0	6,8	4,8	4,9	4,7	5,8	4,9	6,8	6,0	6,3	4,9	4,0	4,1	5,4	4,4	
2,0	2,6	2,4	2,4	2,1	1,8	1,8	2,4	3,8	3,6	3,3	2,2	1,6	2,4	2,5	3,0	3,0	2,6	2,9	2,5	3,1	
11,7	13,5	14,5	13,7	16,1	15,2	14,9	15,8	17,4	14,7	14,3	15,2	14,3	16,0	15,7	17,8	19,3	15,5	17,2	19,5	15,8	
79,9	79,7	82,2	81,8	79,8	81,1	83,0	82,6	81,4	80,4	78,1	80,9	81,7	81,8	81,5	82,1	79,3	80,9	83,5	83,9	84,0	
44,2	43,3	42,9	42,1	41,4	40,7	40,8	40,7	40,2	39,4	38,5	38,3	38,1	37,7	37,4	34,6	34,5	34,5	34,7	34,9	34,5	
4,7	4,6	4,6	4,5	4,4	4,4	4,4	4,4	4,3	4,2	4,1	4,1	4,1	4,0	4,0	3,7	3,7	3,7	3,7	3,7	3,7	
7,0	7,7	8,9	7,8	8,4	8,2	6,6	13,0	10,9	8,8	7,8	10,0	7,6	9,6	9,4	9,2	8,7	7,6	6,5	12,3	11,9	

Plače in indikatorji konkurenčnosti	2008	2009	2010	2009		2010				2011			2009				
				Q3	Q4	Q1	Q2	Q3	Q4	Q1	Q2	Q3	7	8	9	10	11
<b>BRUTO PLAČA NA ZAPOSLENEGA, nominalno, medletna rast v %</b>																	
Skupaj	8,3	3,4	3,9	2,3	1,7	3,7	4,3	4,2	3,3	3,1	2,0	1,7	3,8	0,7	2,4	1,7	1,3
A Kmetijstvo in lov, gozdarstvo, ribištvo	9,1	-0,2	5,8	-0,5	-2,9	3,3	5,2	7,4	6,9	7,1	4,2	1,1	-0,4	-0,3	-0,7	-5,5	-0,9
B Rudarstvo	13,4	0,9	4,0	1,6	-4,9	3,4	4,7	1,9	6,0	3,6	0,3	5,8	2,3	6,2	-3,5	-20,3	16,1
C Predelovalne dejavnosti	7,5	0,8	9,0	0,4	3,7	10,1	10,0	8,7	6,8	5,4	3,6	3,5	0,1	-0,6	1,6	1,9	4,6
D Oskrba z električno energijo, plinom in paro	9,5	3,8	3,7	5,1	-3,2	4,7	2,4	3,6	4,4	1,6	5,2	3,5	5,6	2,9	6,7	-10,4	-8,6
E Oskrba z vodo, ravnanje z odpadki, saniranje okolja	7,8	2,0	2,2	1,2	0,1	2,7	3,0	2,0	1,3	-0,1	1,5	1,1	1,6	1,2	0,9	-3,3	2,1
F Gradbeništvo	7,5	1,0	4,4	1,6	0,9	2,9	5,8	4,1	5,2	5,5	1,5	0,3	2,9	0,6	1,4	-1,4	1,1
G Trgovina, vzdrževanje in popravila motornih vozil	7,7	1,9	3,7	1,2	0,1	2,6	4,1	4,3	3,9	3,2	2,6	2,3	1,6	1,5	0,6	0,4	-0,8
H Promet in skladiščenje	8,4	0,7	2,0	0,5	-1,4	1,1	1,2	2,5	3,1	2,3	3,0	3,9	2,0	-4,8	4,4	-1,0	-3,3
I Gostinstvo	8,3	1,6	4,0	0,6	1,0	2,8	4,2	4,5	4,5	4,7	2,4	2,0	1,4	0,6	-0,2	-0,3	3,2
J Informacijske in komunikacijske dejavnosti	7,3	1,4	2,6	0,8	-1,6	1,0	2,5	3,4	3,5	1,0	1,2	1,8	2,5	0,0	0,0	0,7	-3,6
K Finančne in zavarovalniške dejavnosti	6,0	-0,7	1,0	0,3	-0,5	1,2	3,2	2,6	-2,6	2,3	2,4	0,8	2,0	0,5	-1,7	6,3	-1,8
L Poslovanje z nepremičninami	6,0	1,9	3,0	1,8	4,5	2,6	5,3	2,9	1,0	4,1	2,9	3,4	1,9	1,4	2,0	4,2	5,3
M Strokovne, znanstvene in tehnične dejavnosti	8,4	2,1	1,6	1,5	0,0	1,6	1,8	2,3	0,7	0,4	0,2	-0,6	2,0	1,1	1,3	0,4	0,6
N Druge raznovrstne poslovne dejavnosti	9,6	1,8	4,1	-0,2	-0,6	2,5	4,3	4,6	4,8	4,3	3,2	3,9	0,0	-0,1	-0,4	-1,0	-1,8
O Dejavnost javne uprave in obrambe, dejavnost obvezne socialne varnosti	12,2	5,9	-0,6	2,5	0,5	-1,9	-1,1	0,4	0,3	1,2	0,6	-0,1	5,3	-0,3	2,6	1,1	-2,0
P Izobraževanje	7,0	3,6	0,6	1,2	0,6	0,2	0,7	1,0	0,6	0,7	-0,1	-0,3	2,9	-1,7	2,6	1,8	0,0
Q Zdravstvo in socialno varstvo	12,0	12,0	-0,3	5,5	1,4	-0,4	-1,0	0,3	-0,3	-0,9	-0,8	-0,5	16,0	0,4	1,7	2,4	0,8
R Kulturne, razvedrilne in rekreacijske dejavnosti	5,3	3,9	0,5	2,2	0,9	0,7	1,4	1,2	-1,2	-0,2	-1,2	-1,0	5,8	0,1	1,1	3,2	-0,5
S Druge dejavnosti	8,2	1,3	4,2	0,7	0,0	3,2	4,9	5,5	3,3	2,7	1,5	0,6	0,9	0,8	0,3	-0,4	-0,4
<b>INDIKATORJI KONKURENČNOSTI, medletna rast v %</b>																	
Efektivni tečaj <sup>1</sup> nominalno	0,5	0,4	-1,7	0,3	1,8	-0,3	-1,9	-2,3	-2,2	-1,3	0,6	0,6	-0,1	0,2	0,9	2,2	2,3
Realni (deflator relativne cene življenjskih potrebščin)	2,8	0,7	-1,4	0,2	2,3	-0,3	-1,4	-1,7	-2,3	-1,9	-0,3	-0,9	-0,4	0,2	0,9	2,1	3,3
Realni (deflator relativne cene industrijskih proizvodov) <sup>2</sup>	0,8	2,9	-2,8	3,7	1,4	-2,4	-3,3	-2,9	-2,8	-2,1	-0,7	-1,0	4,1	3,1	3,8	3,9	1,6
USD za EUR	1,471	1,393	1,327	1,431	1,478	1,384	1,273	1,291	1,359	1,367	1,439	1,413	1,409	1,427	1,456	1,482	1,491
Viri podatkov: SURS, APP, BS, ECB, OECD Main Economic Indicators, preračuni UMAR. Opombe: <sup>1</sup> Do 17 trgovinskih partneric; uteži so deleži posamezne trgovinske partnerice v slovenskem izvozu (dvojno tehtanem) in uvozu proizvodov predelovalnih dejavnosti (5–8 SMTK) v obdobju 2001–2003; rast vrednosti indeksa pomeni rast vrednosti domače valute in obratno; <sup>2</sup> Cene industrijskih proizvodov pri proizvajalcih – predelovalne dejavnosti.																	

2009	2010												2011										
12	1	2	3	4	5	6	7	8	9	10	11	12	1	2	3	4	5	6	7	8	9	10	
2,1	2,2	3,6	5,2	4,2	4,2	4,4	4,0	5,1	3,6	2,7	4,1	3,1	3,3	4,3	1,7	1,4	2,8	2,0	1,3	2,5	1,4	1,5	
-2,5	1,1	3,0	5,7	5,6	4,3	5,6	7,1	8,6	6,6	5,6	5,9	9,3	7,7	8,0	5,7	2,5	6,8	3,4	-1,5	3,8	1,1	0,2	
-8,7	2,0	3,5	4,7	1,4	14,0	-0,8	0,8	1,8	3,1	-0,4	0,8	18,6	3,4	0,4	6,8	9,0	-5,8	-1,4	6,4	4,3	6,6	9,7	
4,3	6,7	8,3	15,2	10,7	10,1	9,4	8,1	11,0	7,0	5,1	8,3	6,8	5,6	10,1	1,0	1,9	5,2	3,8	1,8	5,2	3,4	2,8	
12,1	3,5	6,6	4,3	3,3	0,8	3,0	1,6	6,5	2,7	-3,4	13,0	1,6	-0,2	1,2	3,7	1,6	7,2	6,8	3,6	4,7	2,2	3,7	
1,1	0,0	3,0	5,1	3,5	3,6	2,0	1,6	2,9	1,5	-1,2	3,3	1,5	-0,2	0,1	-0,2	-1,1	3,4	2,3	-1,2	3,3	1,1	2,2	
2,9	1,0	2,9	4,6	7,2	5,8	4,5	2,1	6,5	3,8	5,6	5,6	4,4	6,1	6,4	4,2	-0,5	1,6	3,4	-0,9	0,9	0,8	-0,5	
0,6	0,3	2,4	5,2	4,2	4,0	4,1	4,0	4,5	4,3	4,2	4,5	2,9	3,8	4,3	1,5	2,2	2,4	3,3	2,0	3,2	1,7	2,4	
0,5	-1,5	1,8	3,2	1,5	1,6	0,5	1,8	3,4	2,3	2,6	4,0	2,7	2,7	3,4	0,8	1,5	2,0	5,4	9,6	4,0	-1,5	3,5	
0,0	2,2	1,8	4,4	3,7	4,2	4,6	4,0	4,1	5,5	5,1	4,1	4,3	5,1	5,6	3,5	2,8	1,7	2,6	1,3	3,3	1,6	0,6	
-1,6	0,0	1,6	1,5	2,3	3,1	2,1	2,9	4,3	3,1	1,1	5,9	3,3	2,1	1,4	-0,6	1,2	1,7	0,5	-0,3	2,5	3,1	1,2	
-5,1	1,0	1,6	1,1	2,5	-0,6	7,6	5,0	1,2	1,5	-4,1	-4,6	1,4	5,2	1,6	0,3	2,6	9,0	-4,0	-1,7	3,2	0,9	-0,6	
4,0	1,8	3,3	2,7	3,7	3,9	8,4	4,1	3,1	1,5	0,8	2,3	-0,4	3,0	2,9	6,5	2,2	4,4	2,3	2,0	4,7	3,4	1,7	
-0,9	1,0	1,7	2,0	1,8	1,5	2,1	1,7	3,9	1,3	-0,2	1,4	0,8	1,0	0,2	0,0	0,0	0,9	-0,3	-1,2	0,2	-0,9	0,5	
1,1	-1,2	4,1	4,7	5,1	4,1	3,9	3,8	5,3	4,6	5,5	5,7	3,1	5,3	4,5	3,0	2,9	2,8	3,8	3,5	3,1	5,2	2,4	
2,4	-1,1	-1,5	-3,0	-2,1	-0,6	-0,5	0,9	-0,1	0,3	1,3	0,6	-0,9	0,5	1,0	2,2	0,6	0,7	0,6	0,2	0,1	-0,6	-1,3	
-0,1	0,5	0,5	-0,4	0,2	1,0	1,0	0,7	1,2	1,2	0,6	1,2	0,1	0,6	0,8	0,8	0,3	-0,2	-0,3	-0,4	-0,5	0,1	1,0	
1,0	-1,6	1,2	-0,6	-2,3	-0,2	-0,4	0,7	0,2	0,0	0,3	0,0	-1,2	-1,4	-0,7	-0,5	-0,9	-0,8	-0,6	-0,1	-1,0	-0,5	-0,5	
-0,1	0,5	0,6	1,0	2,1	1,3	0,7	0,9	1,1	1,5	-2,2	0,0	-1,5	-0,6	-0,3	0,3	-1,6	-2,1	0,1	-0,2	-1,2	-1,4	1,6	
0,6	3,4	2,2	4,1	6,1	3,9	4,7	6,0	5,9	4,5	5,4	3,7	1,0	2,5	3,8	1,7	0,0	2,4	2,0	-1,0	1,6	1,1	0,0	
0,9	0,4	-0,3	-1,1	-1,1	-1,9	-2,7	-2,1	-2,3	-2,5	-2,0	-2,2	-2,5	-2,1	-1,2	-0,6	0,1	0,5	1,1	0,6	0,7	0,5	-0,3	
1,5	0,5	-0,1	-1,1	-0,4	-1,4	-2,2	-1,6	-1,4	-2,0	-1,8	-2,5	-2,5	-2,4	-2,1	-1,1	-0,8	0,0	-0,2	-1,1	-1,1	-0,3	-0,4	
-1,0	-1,9	-2,1	-3,2	-3,8	-2,9	-3,2	-2,9	-2,5	-3,2	-2,8	-2,4	-3,2	-2,7	-1,9	-1,6	-0,7	-1,1	-0,2	-1,1	-0,7	-1,1	-1,9	
1,461	1,427	1,369	1,357	1,341	1,257	1,221	1,277	1,289	1,307	1,390	1,366	1,322	1,336	1,365	1,400	1,444	1,435	1,439	1,426	1,434	1,377	1,371	

Cene	2008	2009	2010	2009		2010				2011			2009				2010
				Q3	Q4	Q1	Q2	Q3	Q4	Q1	Q2	Q3	9	10	11	12	1
<b>CPI, medletna rast v %</b>	5,7	0,9	1,8	-0,2	1,1	1,4	2,1	2,1	1,7	1,7	1,7	1,3	-0,1	0,0	1,6	1,8	1,5
Hrana in brezalkoholne pijače	10,1	0,6	1,0	-0,7	-1,0	-1,4	0,7	2,6	2,0	3,9	5,0	3,7	-0,4	-1,2	-0,8	-1,1	-2,4
Alkoholne pijače in tobak	3,2	6,7	7,2	8,5	7,9	7,1	6,5	7,3	8,1	8,1	6,3	3,7	7,7	7,7	8,1	8,0	7,9
Obleka in obutev	4,4	-0,6	-1,9	-2,2	-3,0	-5,0	-1,9	-0,6	-0,4	-0,7	-2,4	-4,2	-3,6	-2,7	-2,8	-3,4	-5,9
Stanovanje	9,7	-0,3	10,2	-3,5	3,0	8,3	11,3	12,0	9,0	6,8	5,4	4,8	-2,2	-1,7	4,5	6,3	7,6
Stanovanjska oprema	5,8	4,0	1,4	3,5	1,9	1,3	0,8	1,3	2,1	2,7	3,9	2,4	2,5	2,1	2,2	1,5	1,8
Zdravje	2,9	4,0	2,1	1,4	0,7	-0,6	0,6	4,0	4,6	2,9	2,6	0,8	0,7	0,6	1,3	0,3	-0,3
Prevoz	1,9	-3,0	-0,3	-4,1	0,6	1,2	-0,1	-1,8	-0,5	0,8	0,5	1,1	-3,1	-2,8	1,9	2,9	2,3
Komunikacije	0,6	-4,1	1,4	-4,3	-3,2	0,0	1,4	1,3	2,8	2,7	1,6	2,3	-4,6	-3,7	-4,0	-1,9	-0,6
Rekreacija in kultura	4,4	3,0	0,4	2,8	2,5	1,2	0,4	-0,2	0,1	-2,6	-1,0	-1,7	2,7	3,1	2,7	1,7	1,7
Izobraževanje	5,2	3,4	1,6	2,7	2,7	2,0	1,9	1,6	0,8	1,7	1,6	1,9	2,2	2,7	2,6	2,6	2,4
Gostinske in nastanitvene storitve	9,6	4,4	-2,5	4,0	2,7	1,9	1,9	-2,9	-11,0	-11,0	-10,9	-6,2	3,3	3,1	2,3	2,6	2,0
Raznovrstno blago in storitve	3,9	3,8	1,4	4,4	3,9	2,3	2,0	0,5	0,7	1,4	2,3	2,4	4,3	4,2	4,1	3,6	3,3
HICP	5,5	0,9	2,1	-0,2	1,4	1,7	2,4	2,3	2,0	2,2	2,0	1,5	0,0	0,2	1,8	2,1	1,8
Osnovna inflacija - brez (sveže) hrane in energije	4,6	1,9	0,3	1,2	0,7	0,0	0,4	0,4	0,4	0,5	1,1	1,2	0,9	0,7	1,0	0,3	0,1
<b>CENE PROIZVODOV PRI PROIZVAJALCIH, medletna rast v %</b>																	
Skupaj	3,8	-1,3	2,1	-3,1	-1,8	-1,0	2,3	3,4	3,8	5,7	4,8	4,1	-2,8	-2,4	-1,9	-1,2	-1,4
Domači trg	5,6	-0,4	2,0	-1,5	-1,1	0,2	2,0	2,8	3,2	4,5	4,1	3,7	-1,6	-1,4	-1,1	-0,7	-0,1
Tuji trg	2,2	-2,2	2,2	-4,5	-2,5	-2,1	2,6	4,0	4,4	6,9	5,5	4,6	-4,0	-3,2	-2,6	-1,7	-2,8
Na evrskem območju	2,2	-3,5	2,2	-6,0	-3,0	-2,4	2,5	4,0	4,8	8,2	6,5	5,1	-4,8	-3,9	-2,8	-2,3	-3,0
Izven evrskega območja	2,1	0,3	2,1	-1,7	-1,6	-1,6	2,7	3,8	3,5	4,0	3,1	3,5	-2,4	-1,9	-2,3	-0,6	-2,4
Indeks uvoznih cen	1,3	-3,3	7,4	-4,7	-1,8	4,0	8,8	7,8	8,9	8,9	5,5	4,5	-4,5	-3,7	-2,1	0,4	3,3
<b>REGULIRANE CENE<sup>1</sup>, medletna rast v %</b>																	
Energetika	12,4	-12,3	16,5	-17,3	0,4	16,1	18,8	15,9	15,3	15,1	9,9	8,3	-13,9	-12,6	3,8	13,0	16,9
Naftni derivati	11,7	-12,0	17,3	-15,9	6,2	21,9	20,3	13,5	14,6	15,7	10,5	9,9	-11,5	-9,4	10,3	21,9	24,4
Komunalna	0,6	3,6	-	0,8	10,8	-	-	-	-	-	-	-	0,8	0,8	16,3	15,4	-
Promet	-0,4	0,6	1,8	2,5	2,5	2,5	2,7	1,1	1,1	1,1	1,1	1,1	2,5	2,5	2,5	2,5	2,5
Ostale regulirane cene	1,8	4,9	1,3	5,6	4,9	4,9	0,4	0,1	0,1	0,1	0,1	0,0	4,9	4,9	4,9	4,9	4,9
Regulirane cene skupaj	8,6	-6,9	14,2	-10,9	2,9	14,1	16,1	14,4	12,2	7,2	1,5	0,5	-8,6	-7,6	6,0	11,8	14,6
Vir podatkov: SURS, izračuni, ocene UMAR. Opomba: * V skladu z metodologijo se optimizacija izračuna osnovne inflacije opravi vsak mesec znova, zato so možne spremembe podatkov za nazaj; <sup>1</sup> Sestava skupin se spreminja, podatki med posameznimi leti niso popolnoma primerljivi s predhodno objavljenimi. Trg električne energije je od 1.7. 2007 liberaliziran. Oblikovanje cen komunalnih storitev od julija 2009 ni več pod nadzorom vlade.																	

2010												2011										
2	3	4	5	6	7	8	9	10	11	12	1	2	3	4	5	6	7	8	9	10	11	
1,3	1,4	2,3	2,1	1,9	2,1	2,3	2,0	1,9	1,4	1,9	1,8	1,4	1,9	1,7	2,2	1,3	0,9	0,9	2,1	2,7	2,7	
-1,2	-0,7	-0,1	0,4	1,7	2,8	2,9	2,2	1,9	1,9	2,2	3,7	4,1	3,9	4,2	6,3	4,6	2,9	3,8	4,4	5,6	4,8	
7,6	5,9	9,9	5,1	4,5	5,2	8,2	8,5	8,2	8,0	8,1	7,8	8,3	8,3	6,3	6,4	6,2	5,4	2,8	3,0	4,8	4,9	
-5,7	-3,6	-0,9	-2,4	-2,3	-2,1	-1,7	1,9	-1,1	0,0	-0,1	0,1	-0,1	-2,1	-2,8	-1,5	-3,0	-4,2	-4,9	-3,4	2,0	2,1	
8,4	8,9	10,7	11,6	11,7	12,4	12,3	11,4	11,7	7,1	8,3	7,4	6,6	6,5	6,3	5,9	3,9	4,4	4,9	5,1	5,5	5,7	
1,6	0,6	1,0	0,7	0,8	0,5	1,3	2,2	2,0	1,8	2,6	2,4	2,5	3,3	3,5	4,2	3,9	3,5	1,7	2,1	1,8	2,0	
-0,7	-0,7	0,7	0,5	0,5	2,8	4,0	5,2	5,1	4,4	4,3	3,2	3,0	2,6	2,5	2,6	2,8	1,0	0,8	0,5	0,5	0,2	
0,5	0,9	0,8	0,4	-1,5	-1,2	-2,0	-2,1	-0,6	-1,2	0,3	0,7	1,0	0,7	0,4	0,7	0,4	0,1	1,1	2,0	1,9	1,9	
0,2	0,4	1,0	1,5	1,6	-0,3	0,7	3,5	2,5	2,8	3,2	1,4	3,3	3,3	2,3	1,9	0,5	3,4	2,5	0,9	-1,8	-0,3	
1,0	0,8	0,9	0,6	-0,2	-0,6	-0,3	0,3	0,1	-0,1	0,4	-0,9	-6,5	-0,4	-0,5	-1,1	-1,3	-1,8	-2,0	-1,2	-0,3	-0,9	
1,8	1,8	1,8	1,9	1,9	1,9	1,9	0,9	0,4	1,3	0,7	1,7	1,8	1,7	1,7	1,6	1,6	1,6	1,6	2,5	1,8	0,9	
1,8	2,0	1,9	2,1	1,7	1,3	1,2	-11,2	-10,9	-11,0	-11,1	-11,1	-11,1	-10,9	-11,2	-10,9	-10,5	-10,2	-9,8	2,7	2,0	2,0	
2,3	1,3	1,8	2,1	2,0	0,7	0,4	0,4	0,9	0,6	0,6	0,8	1,2	2,3	2,5	2,4	2,2	2,2	2,3	2,7	2,4	2,5	
1,6	1,8	2,7	2,4	2,1	2,3	2,4	2,1	2,1	1,6	2,2	2,3	2,0	2,4	2,0	2,4	1,6	1,1	1,2	2,3	2,9	2,8	
-0,1	0,0	0,6	0,4	0,2	0,2	0,5	0,6	0,5	0,2	0,6	0,4	0,2	1,0	1,0	1,3	1,1	1,0	0,8	1,9	2,3	2,5	
-1,2	-0,2	1,0	2,9	3,0	3,4	3,5	3,2	3,5	3,8	4,2	5,2	5,9	6,0	5,7	4,2	4,4	4,1	4,2	4,1	3,7	3,6	
0,1	0,5	0,7	2,6	2,6	2,7	2,9	2,8	3,1	3,2	3,5	4,0	4,8	4,8	5,0	3,6	3,7	3,7	3,8	3,6	3,1	2,9	
-2,5	-0,9	1,3	3,2	3,3	4,2	4,1	3,6	3,9	4,5	4,9	6,4	7,1	7,2	6,4	4,9	5,1	4,6	4,6	4,6	4,3	4,3	
-3,1	-1,0	1,3	3,2	3,1	4,5	4,1	3,4	4,1	4,8	5,6	7,5	8,6	8,6	7,9	5,8	5,8	4,8	5,2	5,2	4,4	4,7	
-1,5	-0,8	1,4	3,2	3,6	3,4	4,1	4,0	3,2	3,6	3,6	4,0	3,6	4,2	3,0	2,8	3,6	4,1	3,2	3,2	4,1	3,5	
3,2	5,4	8,3	9,4	8,7	7,6	7,9	7,7	7,6	8,9	10,3	10,4	8,5	7,9	6,3	5,4	5,0	4,5	4,8	4,3	4,1	3,0	
13,9	17,5	20,1	20,5	15,8	17,4	15,6	14,6	18,2	12,2	15,7	15,5	15,6	14,3	12,0	9,7	7,9	6,3	9,1	9,6	10,8	9,6	
18,6	22,8	22,7	22,8	15,6	15,2	13,2	12,1	16,6	11,6	15,6	15,8	16,3	15,2	12,7	10,2	8,7	7,7	10,8	11,3	12,3	11,3	
-	-	-	-	-	-	-	-	-	-	-	-	-	-	-	-	-	-	-	-	-	-	
2,5	2,7	2,7	2,7	2,7	1,1	1,1	1,1	1,1	1,1	1,1	1,1	1,1	1,1	1,1	1,1	1,1	1,1	1,1	1,1	1,1	1,1	
4,9	4,9	1,0	0,1	0,1	0,1	0,1	0,1	0,1	0,1	0,1	0,1	0,1	0,1	0,1	0,1	0,0	0,0	0,0	0,0	-0,2	0,0	
12,6	15,2	16,7	17,2	14,4	15,5	14,3	13,5	15,9	9,2	11,8	11,8	5,4	4,5	3,0	1,5	0,1	-1,0	1,1	1,4	2,2	1,4	

Plačilna bilanca	2008	2009	2010	2009		2010				2011			2009			2010
				Q3	Q4	Q1	Q2	Q3	Q4	Q1	Q2	Q3	10	11	12	1
<b>PLAČILNA BILANCA, mio EUR</b>																
Tekoči račun	-2.574	-456	-297	-268	-10	-4	-118	-84	-91	-54	69	-85	-37	99	-72	30
Blago <sup>1</sup>	-2.648	-703	-1.205	-230	-287	-190	-273	-234	-508	-307	-264	-294	-50	-79	-158	-25
Izvoz	20.032	16.167	18.386	3.950	4.219	4.205	4.695	4.640	4.847	5.020	5.342	5.118	1.499	1.471	1.248	1.228
Uvoz	22.680	16.870	19.591	4.180	4.506	4.394	4.968	4.874	5.355	5.327	5.607	5.412	1.549	1.550	1.406	1.253
Storitve	1.424	1.165	1.308	258	303	291	356	346	315	353	442	401	130	95	78	99
Izvoz	4.957	4.347	4.633	1.222	1.104	981	1.129	1.348	1.176	1.084	1.225	1.430	384	333	387	315
Uvoz	3.533	3.182	3.325	964	800	690	773	1.001	861	732	783	1.029	254	238	308	216
Dohodki	-1.062	-766	-507	-235	-107	-51	-158	-202	-95	-147	-140	-188	-62	18	-62	-17
Prejemki	1.262	666	682	137	221	135	194	168	185	213	237	220	45	107	70	42
Izdatki	2.324	1.432	1.188	372	328	186	353	370	280	360	377	408	107	89	132	59
Tekoči transferi	-287	-152	106	-61	81	-53	-43	6	196	47	32	-4	-55	65	70	-27
Prejemki	887	966	1.218	177	377	263	220	274	461	374	316	307	61	149	167	65
Izdatki	1.174	1.118	1.112	238	296	317	263	268	265	328	284	311	116	84	97	93
Kapitalski in finančni račun	2.605	154	319	211	80	-19	253	190	-106	87	-289	-117	75	-50	54	5
Kapitalski račun	-25	-9	8	-4	-42	46	3	16	-56	-7	-6	-7	1	25	-67	-7
Finančni račun	2.631	164	311	215	121	-65	251	174	-50	94	-283	-110	75	-75	121	12
Neposredne naložbe	346	-644	334	-36	-86	-132	74	57	335	74	252	218	-30	-81	25	-37
Domače v tujini	-983	-174	60	22	-20	-51	59	19	32	0	37	56	-29	35	-26	16
Tuje v Sloveniji	1.329	-470	274	-58	-66	-81	15	37	303	73	214	162	-2	-115	51	-54
Naložbe v vrednostne papirje	572	4.628	1.947	2.293	310	1.106	508	-54	388	2.591	-314	-419	-14	-71	394	1.357
Finančni derivativi	46	-2	-117	12	-2	-22	-65	-14	-15	-80	-15	-12	3	3	-7	-2
Ostale naložbe	1.645	-3.985	-1.872	-2.041	-120	-1.077	-216	167	-746	-2.500	-218	71	109	63	-292	-1.356
Terjatve	-333	-277	683	-976	105	241	-594	531	504	-1.569	-206	-395	213	-403	295	172
Komerčni krediti	-142	416	-174	-35	226	-223	-213	30	232	-320	-88	45	-69	-32	327	0
Posojila	-325	-1	164	-39	46	-348	510	20	-18	-101	-22	51	-1	35	13	-24
Gotovina, vloge	130	-613	609	-913	-68	815	-885	387	292	-1.152	-97	-458	281	-407	59	203
Ostale terjatve	4	-80	84	11	-99	-2	-6	94	-2	6	2	-33	3	2	-104	-6
Obveznosti	1.978	-3.708	-2.555	-1.065	-226	-1.319	378	-364	-1.250	-931	-13	466	-105	465	-587	-1.528
Komerčni krediti	-73	-452	364	24	-75	91	262	-63	73	199	-13	-83	89	82	-246	-89
Posojila	1.869	-2.911	-974	-78	-973	-403	-189	-8	-373	-386	-298	209	-160	33	-846	-39
Vloge	190	-318	-1.934	-983	822	-1.079	358	-305	-909	-787	334	340	-36	358	500	-1.394
Ostale obveznosti	-7	-27	-11	-28	0	72	-54	12	-42	42	-36	1	2	-8	5	-6
Mednarodne denarne rezerve <sup>2</sup>	21	167	19	-13	20	62	-50	18	-11	9	12	33	8	11	1	51
Statistična napaka	-31	302	-21	58	-70	22	-135	-106	197	-33	220	202	-38	-49	18	-35
<b>IZVOZ IN UVOZ PO NAMENU PORABE PROIZVODOV, v mio EUR</b>																
Izvoz investicijskega blaga	2.241	1.783	1.811	407	473	403	456	442	510	440	507	497	167	154	151	116
Blaga za vmesno porabo	10.760	8.090	9.951	2.025	2.093	2.235	2.542	2.544	2.630	2.841	3.042	2.970	782	730	581	657
Blaga za široko porabo	6.808	6.144	6.481	1.482	1.620	1.533	1.663	1.620	1.664	1.699	1.740	1.596	540	578	502	445
Uvoz investicijskega blaga	3.441	2.288	2.293	521	633	450	612	570	661	555	608	576	218	208	207	122
Blaga za vmesno porabo	13.735	9.823	12.117	2.458	2.649	2.711	3.064	3.032	3.311	3.438	3.512	3.417	913	937	799	794
Blaga za široko porabo	5.870	5.004	5.470	1.255	1.292	1.290	1.355	1.351	1.475	1.378	1.508	1.500	447	433	413	362
Vira podatkov: BS, SURS. Opombe: <sup>1</sup> Izvoz in uvoz sta prikazana po F.O.B. in vključujeta prilagoditev za uvoz in izvoz blaga po ITRS ter po poročilih prostocarnskih prodajal; <sup>2</sup> Rezerve BS.																

2010												2011									
2	3	4	5	6	7	8	9	10	11	12	1	2	3	4	5	6	7	8	9	10	
-112	78	-27	-87	-5	-21	-58	-6	-41	-57	7	-6	-95	46	40	-76	106	41	-122	-4	49	
-121	-44	-99	-147	-27	-45	-122	-68	-155	-151	-202	-71	-116	-119	-95	-170	1	-8	-166	-120	-67	
1.328	1.649	1.468	1.566	1.661	1.604	1.306	1.729	1.656	1.700	1.491	1.534	1.602	1.884	1.694	1.836	1.813	1.735	1.490	1.893	1.767	
1.448	1.693	1.567	1.713	1.688	1.649	1.428	1.797	1.811	1.850	1.693	1.605	1.718	2.003	1.789	2.005	1.812	1.743	1.656	2.013	1.834	
84	107	119	125	113	88	115	143	132	87	97	123	94	136	162	136	144	90	135	176	174	
302	363	373	370	386	462	448	437	394	356	426	353	326	405	414	392	418	478	479	473	431	
218	256	254	245	274	374	333	295	262	269	330	230	233	269	252	256	275	387	344	298	257	
-24	-11	-28	-39	-91	-90	-57	-56	-28	-36	-31	-55	-55	-37	-53	-41	-46	-59	-65	-64	-62	
40	53	58	72	64	65	52	51	54	52	80	61	63	88	70	85	82	77	70	72	71	
64	64	85	112	156	155	108	106	81	88	110	117	118	125	123	126	128	136	135	137	132	
-52	26	-18	-25	0	25	6	-25	9	43	144	-2	-17	66	26	-1	8	18	-25	4	4	
85	113	57	83	80	117	89	68	103	125	234	84	129	161	114	104	98	116	70	120	101	
136	87	75	108	80	92	83	93	93	82	90	86	147	95	88	105	91	99	96	116	96	
35	-59	88	5	160	142	-40	88	59	-236	71	-151	57	181	10	21	-320	2	-38	-82	-301	
-2	55	2	-3	4	-8	-4	27	3	4	-63	-9	1	1	-2	0	-4	-7	-4	3	-2	
37	-114	86	8	157	149	-36	61	56	-240	134	-141	56	180	12	21	-316	9	-34	-85	-299	
-72	-23	-26	19	81	89	36	-68	74	213	47	-83	-13	169	98	97	56	17	74	128	-36	
-54	-14	-11	29	41	8	25	-14	-8	36	5	-57	22	35	-7	7	37	-57	42	71	-55	
-18	-9	-15	-11	41	80	11	-54	82	178	43	-26	-34	134	106	90	19	74	31	57	20	
-446	195	609	-202	100	78	-29	-103	68	182	138	1.136	-207	1.661	-360	271	-224	72	-48	-444	144	
-2	-19	-11	-21	-33	-5	-4	-5	-8	-4	-4	-29	-31	-20	-5	-5	-5	0	0	-12	-2	
550	-271	-518	272	31	-9	-34	211	-97	-615	-34	-1.176	288	-1.612	266	-343	-141	-68	-75	214	-391	
44	25	-24	-631	61	697	-203	37	-168	-624	1.296	-1.056	337	-850	60	-99	-167	-511	-33	149	-370	
-42	-182	-37	-88	-87	-6	195	-158	-102	-68	402	-217	29	-132	-84	30	-35	-40	200	-116	-131	
19	-343	415	25	70	127	18	-124	-33	-3	18	-51	4	-55	14	-16	-19	-19	29	41	-50	
62	551	-409	-554	78	568	-488	308	-20	-547	858	-779	311	-685	119	-109	-107	-438	-244	223	-198	
5	-1	7	-13	0	9	73	12	-13	-5	17	-9	-7	22	11	-3	-6	-14	-19	0	9	
506	-296	-494	902	-30	-705	168	173	71	8	-1.330	-119	-49	-763	206	-244	26	442	-42	66	-21	
69	112	54	127	82	-30	-182	149	135	61	-123	-43	61	181	142	8	-164	-9	-262	188	14	
-18	-346	-279	328	-238	-40	-21	53	-240	242	-375	-109	-86	-190	-213	-226	141	242	-41	8	-200	
448	-133	-206	455	109	-607	348	-46	180	-288	-801	3	-8	-781	274	-26	86	202	237	-99	158	
6	72	-63	-8	17	-28	23	17	-5	-7	-30	30	-15	27	2	0	-38	7	25	-31	7	
7	4	32	-60	-23	-3	-4	25	19	-16	-13	10	17	-18	13	1	-2	-12	15	29	-15	
77	-20	-62	82	-155	-121	97	-82	-18	293	-79	156	38	-227	-50	55	215	-43	159	86	251	
120	167	142	155	158	159	125	159	164	170	176	126	141	173	153	180	174	174	153	170	n.p.	
725	853	803	856	883	878	713	952	920	927	783	888	904	1.050	977	1.042	1.023	998	893	1.079	n.p.	
473	615	513	543	607	554	458	607	558	591	515	509	544	646	548	594	598	546	426	624	n.p.	
149	180	213	218	180	179	148	243	188	226	247	148	173	234	183	221	204	204	163	210	n.p.	
906	1.010	956	1.068	1.040	1.039	888	1.106	1.153	1.128	1.030	1.032	1.106	1.299	1.129	1.238	1.145	1.107	1.044	1.267	n.p.	
395	533	430	462	463	452	420	479	496	536	443	421	451	505	470	551	487	468	476	556	n.p.	

Denarna gibanja in obrestne mere	2008	2009	2010	2009						2010				
				7	8	9	10	11	12	1	2	3	4	5
<b>IZBRANE TERJATVE DRUGIH MONETARNIH FINANČNIH INSTITUCIJ DO DOMAČIH SEKTORJEV, stanje konec meseca, v mrd SIT;</b> od 1.1.2007 v mio EUR														
BS do centralne države	68	160	138	151	167	166	161	161	160	176	177	140	140	142
Centralna država (S.1311)	2.162	3.497	3.419	3.456	3.427	3.610	3.625	3.581	3.497	3.334	3.382	2.884	2.897	3.001
Ostali državni sektor (S.1312,1313,1314)	212	376	526	257	262	281	305	336	376	390	395	390	392	395
Gospodinjstva (S.14, 15)	7.827	8.413	9.282	8.055	8.135	8.231	8.295	8.345	8.413	8.452	8.480	8.601	8.647	8.701
Nefinančne družbe (s.11)	21.149	21.704	21.648	21.557	21.671	21.704	21.688	21.645	21.704	21.792	21.896	21.950	22.062	21.997
Nedearne finančne institucije (S.123, 124, 125)	2.815	2.680	2.496	2.838	2.868	2.846	2.846	2.772	2.680	2.684	2.669	2.620	2.606	2.558
Denarni sektor (S.121, 122)	3.666	5.302	5.812	4.382	4.334	4.723	4.563	4.589	5.302	6.141	5.093	5.057	5.555	5.638
<b>Terjatve do domačih sektorjev SKUPAJ</b>														
V domači valuti	32.113	34.731	35.994	33.601	33.628	34.045	33.922	33.962	34.731	35.678	34.817	34.893	35.430	35.620
V tuji valuti	2.370	1.895	1.843	2.017	2.003	1.969	1.939	1.919	1.895	1.904	1.894	1.887	1.859	1.852
Vrednostni papirji skupaj	3.346	5.345	5.345	4.925	5.067	5.380	5.460	5.386	5.345	5.211	5.204	4.723	4.871	4.819
<b>IZBRANE OBVEZNOSTI DRUGIH MONETARNIH FINANČNIH INSTITUCIJ DO DOMAČIH SEKTORJEV, stanje konec meseca, v mrd SIT;</b> od 1.1.2007 v mio EUR														
Vloge v domači valuti skupaj	23.129	27.965	26.767	26.207	25.956	26.950	26.861	26.932	27.965	28.953	28.198	27.716	27.949	28.085
Čez noč	6.605	7.200	8.155	6.862	7.011	7.079	6.940	7.028	7.200	7.949	7.139	7.396	7.351	7.732
Vežane vloge – kratkoročne	10.971	10.408	8.193	11.167	10.667	11.332	11.109	10.917	10.408	10.385	10.137	9.233	9.006	8.674
Vežane vloge – dolgoročne	4.157	9.788	10.337	7.630	7.749	8.000	8.257	8.396	9.788	10.042	10.390	10.583	11.067	11.196
Kratkoročne vloge na odpoklic	1.396	569	82	548	529	539	555	591	569	577	532	504	525	483
Vloge v tuji valuti skupaj	490	434	463	480	463	463	458	453	434	426	438	436	450	496
Čez noč	215	238	285	239	240	244	242	261	238	240	241	250	270	299
Vežane vloge – kratkoročne	198	141	121	195	178	171	169	142	141	133	137	127	121	130
Vežane vloge – dolgoročne	41	45	55	39	38	43	42	43	45	48	52	55	55	59
Kratkoročne vloge na odpoklic	36	10	2	7	7	5	5	7	10	5	8	4	4	8
<b>OBRETNOSTNE MERE MONETARNIH FINANČNIH INSTITUCIJ, v %</b>														
<b>Nove vloge v domači valuti</b>														
<b>Gospodinjstva</b>														
Vloge čez noč	0,46	0,28	0,21	0,23	0,23	0,23	0,23	0,23	0,23	0,22	0,22	0,22	0,22	0,21
Vežane vloge do 1 leta	4,30	2,51	1,82	2,35	2,27	2,14	2,04	1,97	2,00	1,91	1,75	1,69	1,66	1,72
<b>Nova posojila gospodinjstvom v domači valuti</b>														
Stanovanjska posojila, fiksna OM nad 5 do 10 let	6,77	6,43	5,53	6,74	6,57	6,64	6,74	5,00	6,28	6,11	6,08	5,33	5,80	5,38
<b>Nova posojila nefinančnim družbam v domači valuti</b>														
Posojilo nad 1 mio EUR, fiksna OM nad 1 do 5 let	6,62	6,28	5,75	6,36	6,20	6,66	6,47	5,94	6,06	6,15	6,31	5,64	5,98	6,03
<b>OBRETNOSTNE MERE EVROPSKE CENTRALNE BANKE, v %</b>														
Operacije glavnega refinanciranja	3,85	1,23	1,00	1,00	1,00	1,00	1,00	1,00	1,00	1,00	1,00	1,00	1,00	1,00
<b>MEDBANČNE OBRETNOSTNE MERE</b>														
<b>EVRIBOR</b>														
3-mesečni	4,63	1,23	0,81	0,98	0,86	0,77	0,74	0,72	0,71	0,68	0,66	0,64	0,64	0,69
6-mesečni	4,72	1,44	1,08	1,21	1,12	1,04	1,02	0,99	1,00	0,98	0,97	0,95	0,96	0,98
<b>LIBOR za CHF</b>														
3-mesečni	2,58	0,37	0,19	0,37	0,34	0,30	0,27	0,25	0,25	0,25	0,25	0,25	0,24	0,19
6-mesečni	2,69	0,50	0,27	0,49	0,45	0,41	0,39	0,36	0,35	0,34	0,33	0,33	0,33	0,28

Vir podatkov: BS, EUROSTAT, BBA- British Bankers' Association.



2010							2011										
6	7	8	9	10	11	12	1	2	3	4	5	6	7	8	9	10	11
141	140	142	140	139	139	138	132	101	99	76	76	76	76	76	77	76	83
3.120	3.130	3.326	3.422	3.447	3.453	3.419	3.332	3.326	3.409	3.319	3.327	3.282	3.276	3.328	3.355	3.387	3.436
401	415	421	417	434	497	526	538	536	541	532	530	533	534	536	535	541	554
8.897	8.928	9.062	9.119	9.149	9.225	9.282	9.226	9.233	9.276	9.304	9.383	9.425	9.507	9.490	9.468	9.481	9.467
22.015	22.024	21.815	21.862	21.848	21.790	21.646	21.793	21.775	21.772	21.782	21.714	21.725	21.656	21.537	21.369	21.444	21.434
2.525	2.524	2.502	2.488	2.496	2.497	2.497	2.454	2.402	2.372	2.350	2.341	2.325	2.323	2.292	2.298	2.286	2.277
6.120	5.445	5.315	5.399	5.079	5.688	5.811	5.674	5.740	6.504	5.179	5.275	5.259	5.224	5.422	5.375	5.491	5.224
35.929	35.495	35.381	35.616	35.430	35.931	35.994	35.993	36.008	36.712	35.736	35.811	35.836	35.720	35.854	35.763	35.975	35.784
1.915	1.860	1.884	1.828	1.742	1.777	1.843	1.760	1.739	1.691	1.689	1.751	1.724	1.794	1.705	1.628	1.580	1.557
5.234	5.112	5.175	5.263	5.282	5.444	5.345	5.265	5.266	5.470	5.043	5.008	4.990	5.007	5.046	5.008	5.075	5.052
27.929	27.079	27.358	26.819	26.696	27.486	26.767	27.630	27.235	28.129	27.080	27.205	27.384	27.392	27.423	27.337	27.631	27.376
7.976	7.936	8.041	8.031	7.926	8.119	8.155	8.245	8.179	8.799	8.206	8.237	8.259	8.303	8.241	8.236	8.058	8.436
8.377	8.574	8.621	8.096	8.100	8.256	8.193	8.816	8.483	8.724	8.477	8.614	8.615	8.471	8.468	8.369	8.372	7.791
11.401	10.413	10.529	10.532	10.587	11.003	10.337	10.496	10.550	10.583	10.375	10.324	10.470	10.567	10.662	10.683	11.148	11.089
175	156	167	160	83	108	82	73	23	23	22	30	40	51	52	49	53	60
705	462	491	462	456	471	463	452	453	449	444	459	464	488	476	486	494	538
513	280	307	277	286	291	285	282	287	284	286	295	304	317	305	320	329	365
129	122	121	125	113	118	121	115	116	113	107	111	107	113	108	109	109	114
61	58	60	57	55	59	55	53	49	51	50	52	52	57	62	57	55	58
2	2	3	3	2	3	2	2	1	1	1	1	1	1	1	0	1	1
0,22	0,19	0,19	0,19	0,20	0,20	0,20	0,21	0,21	0,21	0,21	0,21	0,21	0,23	0,23	0,24	0,24	0,26
1,83	1,87	1,82	1,85	1,86	1,88	1,94	2,04	1,98	2,04	2,08	2,15	2,20	2,20	2,18	2,17	2,24	2,27
5,42	5,12	5,33	5,17	5,50	5,43	5,65	5,85	5,17	5,45	5,51	5,42	5,52	5,39	5,49	5,45	5,5	5,43
5,61	5,40	5,84	4,98	5,72	6,00	5,44	5,83	5,45	5,4	5,25	5,82	5,97	6,17	6,48	5,91	4,25	5,20
1,00	1,00	1,00	1,00	1,00	1,00	1,00	1,00	1,00	1,00	1,25	1,25	1,25	1,50	1,50	1,50	1,50	1,25
0,73	0,85	0,90	0,88	1,00	1,04	1,02	1,02	1,09	1,18	1,32	1,42	1,49	1,60	1,55	1,54	1,58	1,48
1,01	1,10	1,15	1,14	1,22	1,27	1,25	1,25	1,35	1,48	1,62	1,71	1,75	1,82	1,75	1,74	1,78	1,71
0,10	0,13	0,16	0,17	0,17	0,17	0,17	0,17	0,17	0,18	0,18	0,18	0,18	0,18	0,06	0,01	0,04	-
0,20	0,22	0,23	0,24	0,24	0,24	0,24	0,24	0,24	0,25	0,26	0,25	0,24	0,24	0,12	0,05	0,08	-

Javne finance	2008	2009	2010	2009		2010				2011			2010			
				Q3	Q4	Q1	Q2	Q3	Q4	Q1	Q2	Q3	12	1	2	3
<b>KONSOLIDIRANA BILANCA JAVNEGA FINANCIRANJA PO METODOLIGIJI GFS – IMF</b>																
<b>JAVNOFINANČNI PRIHODKI, mio EUR</b>																
PRIHODKI SKUPAJ	15.339,2	14.408,0	14.794,0	3.558,8	4.023,5	3.310,2	3.477,0	3.649,9	4.356,8	3.600,7	3.826,7	3.667,8	1.418,1	1.076,9	1.164,2	1.069,1
Tekoči prihodki	14.792,3	13.639,5	13.771,5	3.470,3	3.642,3	3.157,4	3.366,8	3.462,4	3.784,8	3.364,6	3.638,6	3.490,7	1.253,2	1.047,8	1.116,0	993,6
Davčni prihodki	13.937,4	12.955,4	12.848,4	3.279,0	3.453,0	2.983,4	3.189,2	3.186,0	3.489,9	3.155,9	3.451,0	3.296,0	1.175,5	994,1	1.053,8	935,4
Davki na dohodek in dobiček	3.442,2	2.805,1	2.490,7	735,5	744,8	635,5	594,4	554,5	706,4	635,4	827,7	639,2	278,2	224,3	219,9	191,3
Prispevki za socialno varnost	5.095,0	5.161,3	5.234,5	1.260,6	1.334,5	1.274,4	1.303,8	1.293,5	1.362,9	1.300,6	1.316,9	1.314,9	479,5	424,0	414,6	435,7
Davki na plačilno listo in delovno silo	258,0	28,5	28,1	6,2	7,7	6,3	7,2	6,5	8,1	6,7	7,6	7,8	2,9	2,1	2,0	2,2
Davki na premoženje	214,9	207,0	219,7	74,6	60,2	24,1	58,9	76,7	60,0	24,0	53,8	72,1	12,7	6,7	8,6	8,8
Domači davki na blago in storitve	4.805,3	4.660,2	4.780,7	1.184,2	1.283,1	1.023,9	1.199,2	1.231,6	1.325,9	1.165,5	1.217,4	1.234,4	395,8	331,1	401,7	291,0
Davki na medn. trgov. in transaksije	120,1	90,5	90,7	17,2	21,7	18,7	24,7	22,5	24,8	23,7	27,6	27,7	6,1	5,7	6,9	6,1
Drugi davki	1,8	2,9	4,0	0,7	1,0	0,5	1,0	0,7	1,8	-0,1	-0,1	-0,1	0,3	0,1	0,1	0,3
Nedavčni prihodki	854,9	684,1	923,0	191,3	189,3	174,1	177,6	276,5	294,9	208,7	187,6	194,7	77,7	53,8	62,1	58,2
Kapitalski prihodki	117,3	106,5	175,7	19,3	43,5	9,8	17,9	26,1	121,9	7,6	21,6	15,8	27,5	2,3	2,7	4,9
Prejete donacije	10,4	11,1	12,6	1,9	4,7	2,9	2,2	2,5	5,0	2,4	3,0	2,2	2,7	0,2	0,2	2,5
Transforni prihodki	53,9	54,3	109,5	1,1	51,5	0,5	2,3	3,8	102,9	2,3	0,4	0,4	1,7	0,0	0,2	0,3
Prejeta sredstva iz EU	365,4	596,5	724,7	66,2	281,5	139,6	87,8	155,1	342,2	223,9	163,2	158,6	133,1	26,5	45,1	67,9
<b>JAVNOFINANČNI ODHODKI, mio EUR</b>																
ODHODKI SKUPAJ	15.441,7	16.368,2	16.692,7	3.767,1	4.659,5	4.035,1	4.122,7	3.948,1	4.586,9	4.190,6	4.158,8	4.107,7	1.813,4	1.307,3	1.372,1	1.355,7
Tekoči odhodki	6.557,5	6.800,8	6.960,4	1.578,1	1.771,3	1.795,2	1.757,3	1.636,9	1.771,0	1.898,2	1.742,3	1.648,8	672,1	520,0	631,6	643,6
Plače in drugi izdatki zaposlenim	3.578,9	3.911,9	3.912,4	955,4	985,9	956,4	1.012,5	963,6	980,0	966,5	1.009,8	1.019,1	336,9	316,6	315,2	324,6
Izdatki za blago in storitve	2.527,5	2.510,3	2.512,4	603,9	741,4	556,8	624,9	587,7	743,1	585,4	616,1	610,6	321,5	170,8	179,3	206,8
Plačila obresti	335,2	336,1	488,2	12,0	29,0	272,6	110,0	76,4	29,2	311,3	108,1	10,7	5,8	28,7	134,5	109,4
Sredstva, izločena v rezerve	116,0	42,5	47,4	6,8	14,9	9,4	9,9	9,2	18,8	35,0	8,2	8,3	7,8	3,9	2,7	2,8
Tekoči transferi	6.742,2	7.339,4	7.628,5	1.736,9	1.918,2	1.849,0	1.995,1	1.810,9	1.973,6	1.941,9	2.076,1	2.060,8	674,4	651,3	578,4	619,2
Subvencije	476,5	597,9	581,9	86,5	219,4	160,7	122,8	103,7	194,7	171,2	127,6	109,4	83,4	111,1	22,6	27,0
Transferi posameznikom in gospodinjstvom	5.619,2	6.024,5	6.277,7	1.475,9	1.497,6	1.529,0	1.671,1	1.514,7	1.562,9	1.606,1	1.745,3	1.740,9	508,3	495,1	506,0	527,9
Transferi neprofitnim organizacijam in ustanovam, drugi tekoči domači transferi	598,3	678,1	728,8	164,5	195,1	150,6	188,6	183,3	206,3	158,8	186,2	192,8	80,3	42,5	48,3	59,8
Tekoči transferi v tujino	48,2	38,9	40,1	9,9	6,1	8,7	12,6	9,1	9,6	5,9	17,0	17,8	2,4	2,6	1,6	4,5
Investicijski odhodki	1.255,5	1.294,1	1.310,6	297,5	584,1	192,8	212,5	321,1	584,3	168,8	196,5	220,8	317,3	73,6	60,9	58,3
Investicijski transferi	458,6	494,6	396,4	86,0	259,9	47,5	90,1	82,0	176,9	42,4	73,3	94,4	109,4	19,1	14,1	14,3
Plačila sredstev v proračun EU	427,9	439,3	396,8	68,7	126,1	150,6	67,8	97,3	81,1	139,3	70,6	82,9	40,3	43,3	87,0	20,3
<b>JAVNOFINANČNI PRESEŽEK / PRIMANJKLJAJ</b>	<b>-102,5</b>	<b>-1.960,2</b>	<b>-1.898,7</b>	<b>-</b>	<b>-</b>	<b>-</b>	<b>-</b>	<b>-</b>	<b>-</b>	<b>-</b>	<b>-</b>	<b>-</b>	<b>-</b>	<b>-</b>	<b>-</b>	<b>-</b>

Vir podatkov: Bilten MF.

Opomba: V skladu s spremenjeno metodologijo mednarodnega denarnega sklada iz leta 2001 prispevki za socialno varnost, ki jih plačuje država, niso konsolidirani.

\*V stolpcu "korigirana realizacija" so posamezne kategorije prihodkov, ki so ostale na kontih nerazporejenih sredstev, ocenjene na podlagi dosežene dinamike v preteklih mesecih. Nerazporejena sredstva so posledica uvedbe novega informacijskega sistema DURS in spremenjenega načina vplačevanja javnofinančnih prihodkov po 1. oktobru 2011.



## Seznam kratic

### Kratice uporabljene v besedilu

**ATVP** – Agencija za trg vrednostnih papirjev, **BDP** – Bruto domači proizvod, **BS** – Banka Slovenije, **ECB** – European Central Bank, **EFSSF** – European Financial Stability Facility, **ESM** – European Stability Mechanism, **EK** – Evropska komisija, **EU** – Evropska unija, **HICP** – Harmonized Index of Consumer Prices, **IMF** – International Monetary Fund, **MF** – Ministrstvo za finance, **MNZ** – Ministrstvo za notranje zadeve, **MTO** – Medium-term objective, **NFI** – Nedenarne finančne institucije, **RS** – Republika Slovenija, **SKD** – Standardna klasifikacija dejavnosti, **SRDAP** – Statističen register delovno aktivnega prebivalstva, **SURS** – Statistični urad RS, **UMAR** – Urad RS za makroekonomske analize in razvoj, **ZRSZ** – Zavod RS za zaposlovanje

### Kratice Standardne klasifikacije dejavnosti (SKD 2008)

**A** – Kmetijstvo in lov, gozdarstvo, ribištvo, **B** – Rudarstvo, **C** – Predelovalne dejavnosti, **10** – Prz. živil, **11** – Prz. pijač, **12** – Prz. tobačnih izdelkov, **13** – Prz. tekstilij, **14** – Prz. oblačil, **15** – Prz. usnja, usnjenih in sorodnih izd., **16** – Obd., predel. lesa; izd. iz lesa ipd. rz. poh., **17** – Prz. papirja in izd. iz papirja, **18** – Tisk. in razm. posnetih nosilcev zapisa, **19** – Prz. kokska in naftnih derivatov, **20** – Prz. kemikalij, kemičnih izd., **21** – Prz. farmac. surovin in preparatov, **22** – Prz. izd. iz gume in plastičnih mas, **23** – Prz. nekovinskih mineralnih izd., **24** – Prz. kovin, **25** – Prz. kovinskih izd., rz. strojev in naprav, **26** – Prz. rač., elektronskih, optičnih izd., **27** – Prz. električnih naprav, **28** – Prz. dr. strojev in naprav, **29** – Prz. mot. voz., prikolic in polprikolic, **30** – Prz. dr. vozil in plovil, **31** – Prz. pohišstva, **32** – Dr. raznovrstne predelovalne dej., **33** – Popravila in montaža strojev in naprav, **D** – Oskrba z električno energijo, plinom in paro, **E** – Oskrba z vodo; ravnanje z odplakami in odpadki; saniranje okolja, **F** – Gradbeništvo, **G** – Trgovina; vzdrževanje in popravila motornih vozil, **H** – Promet in skladiščenje, **I** – Gostinstvo, **J** – Informacijske in komunikacijske dejavnosti, **K** – Finančne in zavarovalniške dejavnosti, **L** – Poslovanje z nepremičninami, **M** – Strokovne, znanstvene in tehnične dejavnosti, **N** – Druge raznovrstne poslovne dejavnosti, **O** – Dejavnost javne uprave in obrambe; dejavnost obvezne socialne varnosti, **P** – Izobraževanje, **Q** – Zdravstvo in socialno varstvo, **R** – Kulturne, razvedrilne in rekreacijske dejavnosti, **S** – Druge storitvene dejavnosti, **T** – Dejavnost gospodinjstev z zaposlenim hišnim osebjem; proizvodnja za lastno rabo, **U** – Dejavnost eksteritorialnih organizacij in teles

### Kratice držav

**AT** – Avstrija, **BA** – Bosna in Hercegovina, **BE** – Belgija, **BG** – Bolgarija, **BY** – Belorusija, **CH** – Švica, **HR** – Hrvaška, **CZ** – Češka, **CY** – Ciper, **DK** – Danska, **DE** – Nemčija, **ES** – Španija, **EE** – Estonija, **GR** – Grčija, **FR** – Francija, **FI** – Finska, **HU** – Madžarska, **IE** – Irska, **IL** – Izrael, **IT** – Italija, **JP** – Japonska, **LU** – Luksemburg, **LT** – Litva, **LV** – Latvija, **MT** – Malta, **NL** – Nizozemska, **NO** – Norveška, **PL** – Poljska, **PT** – Portugalska, **RO** – Romunija, **RU** – Rusija, **RS** – Srbija, **SE** – Švedska, **SI** – Slovenija, **SK** – Slovaška, **TR** – Turčija, **UA** – Ukrajina, **UK** – Velika Britanija, **USA** – Združene države Amerike.

# ekonomsko ogledalo

december 2011, št. 12, let. XVII