

# ekonomsko ogledalo

marec 2011, št. 3, let. XVII



**Ekonomsko ogledalo**  
**ISSN 1318-3818**

št. 3 / letnik XVII / 2011

**Izdajatelj:** UMAR, Ljubljana, Gregorčičeva 27

**Odgovarja:** mag. Boštjan Vasle, direktor

**Glavni urednik:** Jure Brložnik

**Prispevke so pripravili:**

Matevž Hribernik (Mednarodno okolje); mag. Barbara Ferk, Janez Kušar, dr. Ivo Lavrač, dr. Jože Markič, mag. Tina Nenadič, Mojca Koprivnikar Šušteršič (Gospodarska gibanja v Sloveniji); Tomaž Kraigher, Mojca Lindič, MSc, mag. Ana T. Selan (Trg dela); Slavica Jurančič, Miha Trošt (Cene); dr. Jože Markič (Plačilna bilanca); Marjan Hafner (Finančni trgi); Jasna Kondža, Dragica Šuc, MSc (Javne finance); mag. Mateja Kovač (Cene v agroživilski verigi)

**Uredniški odbor:** Lidija Apohal Vučkovič, mag. Marijana Bednaš, Lejla Fajič, dr. Alenka Kajzer, mag. Rotija Kmet Zupančič, Janez Kušar, mag. Boštjan Vasle

**Priprava podatkov, oblikovanje grafiknov:** Bibijana Cirman Naglič, Marjeta Žigman

**Oblikovanje:** Katja Korinšek, Pristop

**Računalniška postavitev:** Ema Bertina Kopitar

**Tisk:** Tiskarna 7gčàYdŠXd.o.o.

**Naklada:** 170 izvodov

# Kazalo

<b>Aktualno</b> .....	<b>3</b>
<b>Tekoča gospodarska gibanja</b> .....	<b>5</b>
Mednarodno okolje .....	7
Gospodarska gibanja v Sloveniji .....	8
Trg dela .....	13
Cene .....	15
Plačilna bilanca .....	17
Finančni trgi.....	18
Javne finance .....	31
<b>Okvirji</b>	
Okvir 1: Izvoz blaga po SMTK.....	8
Okvir 2: Trg nepremičnin v Sloveniji .....	11
Okvir 3: Temeljni agregati sektorja država, ESA-95 .....	22
Okvir 4: Izdaja državne obveznice - marec 2011 .....	23
<b>Izbrane teme</b> .....	<b>25</b>
Cene v agroživilski verigi .....	27
<b>Statistična priloga</b> .....	<b>31</b>

S 1. januarjem 2008 je v državah članicah Evropske unije začela veljati nova klasifikacija dejavnosti poslovnih subjektov NACE Rev 2., ki je nadomestila prej veljavno klasifikacijo Nace Rev. 1.1. V Republiki Sloveniji je v veljavo stopila nacionalna različica standardne klasifikacije, imenovana SKD 2008, ki v celoti povzema evropsko klasifikacijo dejavnosti, hkrati pa jo tudi dopolnjuje z nacionalnimi podrazredi. V Ekonomskem ogledalu vse analize temeljijo na SKD 2008, razen ko izrecno navajamo staro klasifikacijo SKD 2002. Več informacij o uvajanju nove klasifikacije je dostopnih na spletni strani SURS [http://www.stat.si/skd\\_nace\\_2008.asp](http://www.stat.si/skd_nace_2008.asp).

Vsi desezonirani podatki za Slovenijo v publikaciji Ekonomsko ogledalo so preračuni UMAR, če ni drugače navedeno.

## Aktualno

**ECB in OECD sta rahlo izboljšala napovedi gospodarskih gibanj v evrskem območju.** Po napovedi ECB bo gospodarska rast v evrskem območju letos znašala med 1,3 % in 2,1 %, prihodnje leto pa med 0,8 % in 2,6 %. Izboljšanje napovedi je predvsem posledica ponovne pospešitve rasti svetovne trgovine ob koncu lanskega leta, postopoma pa naj bi se krepilo tudi domače povpraševanje. Po vmesni napovedi OECD naj bi se rast pospešila predvsem na začetku leta. Med tveganji izstopajo visoke cene surovin, saj so se dolarske cene nafte v prvih treh mesecih letos povečale že za četrtnino, cene hrane pa v prvih dveh mesecih približno za desetino.

**V začetku letošnjega leta se je nadaljevalo pričakovano počasno okrevanje slovenskega gospodarstva.** Januarja so se vrednosti kratkoročnih kazalnikov, z izjemo proizvodnje predelovalnih dejavnosti, povečale, a vse še zaostajajo za povprečno ravno iz leta 2008. Po umiritvi rasti konec lanskega leta sta se januarja izvoz in uvoz blaga (nominalno) vidno povečala. Po drugi strani se je obseg industrijske proizvodnje predelovalnih dejavnosti januarja po decembrski rasti znižal in ostaja približno 10 % nižji kot v povprečju leta 2008. Podatki poslovnih tendenc sicer nakazujejo rast v prihodnjih mesecih, predvsem za izvozno usmerjene panoge. Po prekinitvi konec lanskega leta se je nadaljevala rast realnega prihodka v trgovini na drobno iz jesenskih mesecev, raven nominalnega prihodka v trgovini na debelo pa zaradi padcev v drugi polovici lanskega leta kljub občutni rasti januarja ostaja nizka. Vrednost opravljenih gradbenih del se je predvsem zaradi rasti v gradnji stanovanjskih objektov januarja okrepila, a ostaja na izredno nizki ravni in izmed vseh kratkoročnih kazalnikov najbolj zaostaja za povprečno ravno iz leta 2008.

**Število formalno delovno aktivnih brez samozaposlenih kmetov se je januarja znižalo; število registriranih brezposelnih se je predvsem zaradi sezonskih razlogov marca znižalo.** Skupno število formalno delovno aktivnih se je znižalo za skoraj 3.000 oseb, in sicer v večini večjih področij dejavnosti, z izjemo kmetijstva in nekaterih tržnih storitvenih dejavnosti. Število registriranih brezposelnih je konec marca znašalo 113.948. Naraščanje brezposelnih oseb, starejših od 50 let, ki se je ob koncu lanskega leta občutno pospešilo, se je v začetku letošnjega leta ustavilo.

**Povprečna bruto plača se je januarja znižala v obeh sektorjih; višina minimalne plače se je uskladila z lansko dejansko medletno inflacijo.** Zaradi dinamike izrednih izplačil ob koncu leta in delovno krajšega meseca se je povprečna bruto plača v zasebnem sektorju znižala za 3,4 %, v javnem pa za 0,4 % kljub delni uskladitvi osnovnih plač z napovedano inflacijo. Medletna rast skupne bruto plače (3,3 %) je ostala na podobni ravni kot ob koncu lanskega leta in je še naprej posledica višje plače v zasebnem sektorju (4,5 %), saj se v javnem ohranja na podobni ravni kot pred letom. Januarja se je z lansko dejansko inflacijo uskladila višina minimalne plače, ki za delo s polnim delovnim časom sedaj znaša 748,10 EUR, prejema pa jo 47.738 zaposlenih, kar je približno 4.500 oseb več kot ob lanski uveljavitvi novega zakona.

**Cene življenjskih potrebščin so se marca povišale za 1,6 %, k čemur je pomembno prispevala korekcija višine RTV prispevka.** Ob običajnih sezonskih gibanjih (obleka in obutev) so se povišale tudi cene nekaterih energentov, cene hrane pa se, po dvigu januarja in februarja, niso spremenile. Vrnitev RTV prispevka na januarsko raven je k inflaciji marca prispevala 0,5 o. t. Pod vplivom višjih cen nafte in surovin se zadnje mesece krepi rast cen industrijskih proizvodov pri proizvajalcih v Sloveniji in v celotnem evrskem območju in se postopoma preliva v rast cen življenjskih potrebščin. Medletna inflacija v evrskem območju se je tako marca povišala na 2,6 % (HICP).

**Februarja se je nadaljevala nizka kreditna aktivnost, v prvih dveh mesecih letos pa so nebančni sektorji neto odplačevali kredite, najete pri domačih bankah.** Februarski upad kreditov je bil posledica neto odplačil podjetij in NFI, zelo skromno je bilo tudi zadolževanje gospodinjstev in države. V prvih dveh mesecih skupaj so podjetja in NFI sicer neto najela kredite v višini 67,9 mio EUR, vendar je bilo to za dobrih 60 % manj kot v enakem obdobju lani. Gospodinjstva so neto odplačala kredite v višini 49,5 mio EUR (v enakem obdobju lani neto priliv). Po močnemu oblikovanju rezervacij in oslabitev v lanskem letu so jih banke v prvih dveh mesecih letos oblikovale še za 128,6 mio EUR, kar je 1,3-krat več kot v enakem obdobju lani.

**Po podatkih SURS je primanjkljaj sektorja država (ESA-95) lani znašal 1.987 mio EUR oz. 5,5 % BDP, kar je za 0,5 o. t. BDP manj kot leta 2009.** Prihodki so se nominalno povečali za 2,8 %, njihov delež v BDP pa se je povečal za 0,4 o. t. na 43,5 % BDP. Dve tretjini njihove rasti sta bili posledica transfernih (sredstva iz proračuna EU) in drugih prihodkov, le tretjina pa davčnih prihodkov. Izmed slednjih so se povečali prihodki od prispevkov za socialno varnost ter davki na proizvodnjo in uvoz, medtem ko so se tekoči davki na dohodke in premoženje znižali. Izdatki sektorja

država so se lani povečali manj (1,8 %) kot leto prej, njihov delež v BDP pa je ostal nespremenjen (49,0 % BDP). Kapitalski transferji in investicije so se lani močno znižali, k skupni rasti izdatkov pa so poleg socialnih nadomestil v denarju in naravi ter subvencij zaradi zadolževanja države začeli prispevati tudi odhodki za obresti. Država se je z izdajo dveh obveznic januarja in marca letos zadolžila za nadaljnje 3 mrd EUR, od začetka leta 2009 pa skupaj za 9,5 mrd EUR. Z zaostritvijo razmer na trgu državnih obveznic in naraščanjem dolga so stroški zadnjih izdaj obveznic z enako ročnostjo pričakovano večji, kot so bili leta 2009.

**tekoča gospodarska gibanja**

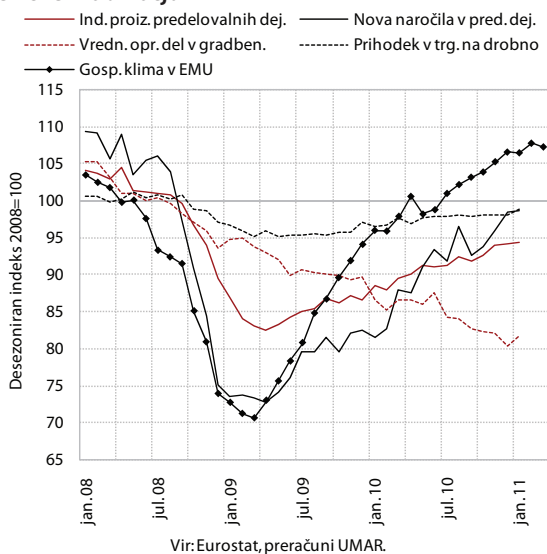




## Mednarodno okolje

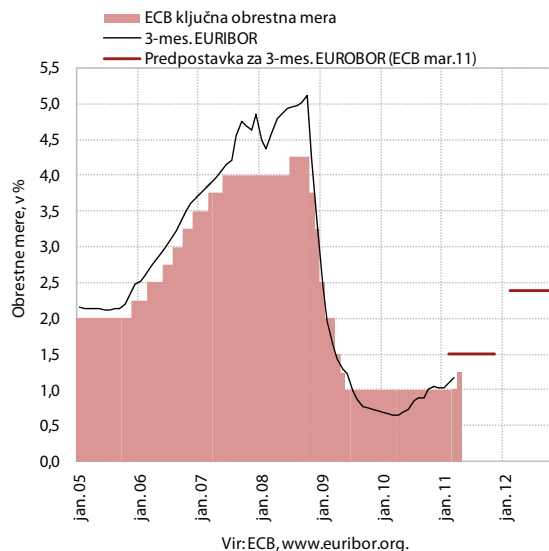
Marca sta ECB in OECD objavila rahlo izboljšane napovedi gospodarskih gibanj. ECB evrskemu območju za leto 2011 napoveduje realno rast BDP v razponu med 1,3 % in 2,1 % (decembra med 0,7 % in 2,1 %), za leto 2012 pa med 0,8 % in 2,8 % (decembra med 0,6 % in 2,8 %). Izboljšanje je predvsem posledica boljših obetov za svetovno gospodarstvo zaradi vnovične pospešitve rasti svetovne trgovine konec lanskega leta, poleg tega pa naj bi se letos okrepilo domače povpraševanje, ki bo postopoma postajalo glavni dejavnik okrevanja. OECD pa v vmesni napovedi pričakuje, da bo v začetku letošnjega leta prišlo do pospešitve gospodarske rasti. Podobno kažejo vrednosti kratkoročnih kazalnikov gospodarske aktivnosti v evrskem območju. Te so se po umiritvi rasti oz. padcu decembra, ki je bil v veliki meri posledica slabega vremena, kar je imelo velik vpliv predvsem na gradbeno aktivnost, v začetku letošnjega leta povečale. Kazalniki zaupanja različnih institucij pa kažejo relativno optimistična pričakovanja glede naročil in predvidene proizvodnje v naslednjih mesecih. Tveganje za rast predstavlja rast cen surovin zato je ECB dvignila napoved povprečne inflacije za letos na razpon med 2,0 % in 2,6 % (decembra med 1,3 % in 2,1 %).

Slika 1: Kratkoročni kazalniki gospodarske aktivnosti v evrskem območju



Medbančne obrestne mere so se marca znova zvišale. Vrednost 3-mesečnega EURIBOR-a se je zvišala za 9 bazičnih točk na 1,18 % (medletno za 53 b. t.), vrednost 3-mesečnega LIBOR-ja za USD pa je ostala na podobni ravni kot februarja in je znašala 0,31 %. ECB v svoji napovedi predpostavlja nadaljnji dvig kratkoročnih obrestnih mer, in sicer naj bi 3-mesečni EURIBOR v povprečju letošnjega leta znašal 1,5 %, v letu 2012 pa 2,4 %. ECB je aprila dvignila obrestno mero za operacije glavnega refinanciranja za 25 bazičnih točk na 1,25 %, ostale pomembnejše centralne banke (FED, BoE) pa so svoje ključne obrestne mere pustile nespremenjene.

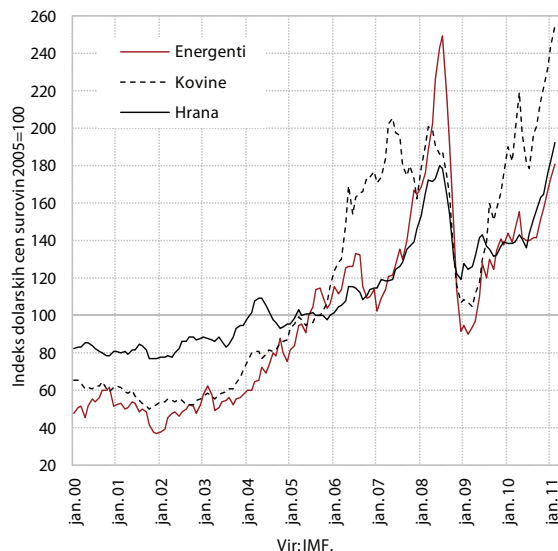
Slika 2: Obrestne mere



Marca se je vrednost evra v primerjavi z večino glavnih svetovnih valut zvišala. Povprečni tečaj evra se je marca v primerjavi z ameriškim dolarjem okrepil za 2,6 % na 1,40 USD za 1 EUR. Medletno je bil evro glede na ameriški dolar višji za 3,2 %, ob čemer velja opozoriti na velika nihanja v lanskem letu in v začetku letošnjega leta. Marca se je evro okrepil tudi do britanskega funta (za 2,9 % na 0,87) in japonskega jena (za 1,5 % na 114,40 JPY za 1 EUR), glede na švicarski frank pa je vrednost izgubil (za 0,8 % na 1,29 CHF za 1 EUR).

Rast cen surovin se je nadaljevala tudi v prvih mesecih letošnjega leta. Povprečne mesečne cene nafte izražene v EUR so marca presegle 80 EUR/sod in se približale najvišjim vrednostim iz leta 2008. Povprečna mesečna cena nafte Brent se je marca zvišala za 10,5 % na 114,65 USD za sod, izraženo v EUR pa za 7,2 % na 82,1 EUR za sod. Cene nafte so

Slika 3: IMF indeks cen surovin (v USD)



se tretji mesec zapored hitro povečevale in so v primerjavi z decembrom lani, izraženo v USD, višje za 25,4 %, izraženo v EUR pa za 18,0 %. Dolarske cene neenergetskih surovin so se po podatkih IMF februarja nadalje povečale, kar velja predvsem za cene kovin in hrane, ki so bile oboje medletno še vedno za skoraj 40 % višje.

## Gospodarska gibanja v Sloveniji

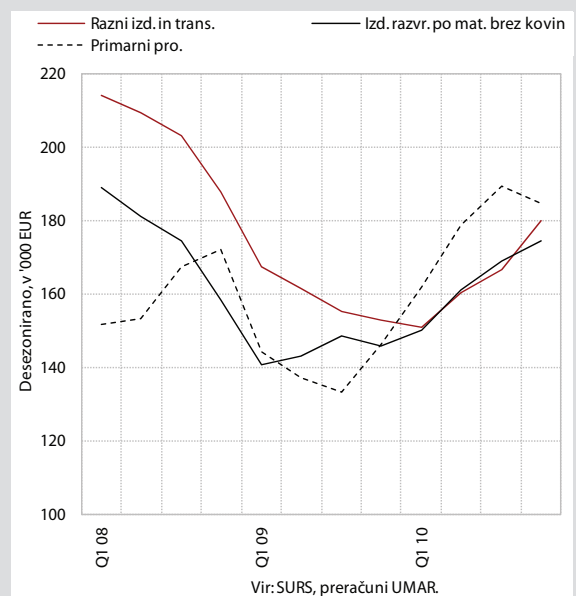
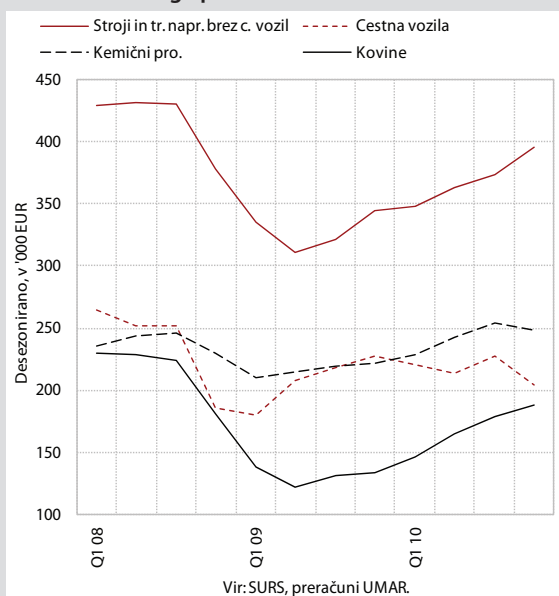
V začetku letošnjega leta se je po podatkih o vrednosti **kratkoročnih kazalnikov gospodarske aktivnosti** nadaljevalo pričakovano počasno okrevanje slovenskega gospodarstva. Januarja so se po desezoniranih podatkih

vrednosti kratkoročnih kazalnikov, z izjemo proizvodnje predelovalnih dejavnosti, povečale, a vse še zaostajajo za povprečno ravno iz leta 2008. Po umiritvi rasti konec lanskega leta sta se izvoz in uvoz blaga (nominalno) januarja vidno povečala. Po drugi strani se je obseg industrijske proizvodnje predelovalnih dejavnosti po visoki decembrski rasti januarja znižal in ostaja približno 10 % nižji kot v povprečju leta 2008, podatki poslovnih tendenc pa nakazujejo nadaljevanje rasti v prihodnjih mesecih, predvsem za izvozno usmerjene panoge. Po prekinitvi konec lanskega leta se je nadaljevala rast realnega prihodka v trgovini na drobno iz jesenskih mesecev, raven nominalnega prihodka v trgovini na debelo pa zaradi padcev v drugi polovici lanskega leta

### Okvir 1: Izvoz blaga po SMTK

V zadnjem četrtletju lani se je nominalna rast izvoza večine skupin proizvodov umirila oz. se je izvoz celo zmanjšal. Desezonirani podatki o izvozu posameznih skupin proizvodov po SMTK<sup>1</sup>, ki so razpoložljivi do konca leta 2010 kažejo, da sta se v zadnjem četrtletju lani okrepila le izvoz strojev in transportnih naprav (brez cestnih vozil) ter izvoz raznih končnih izdelkov, v strukturi katerih največji delež predstavljajo pohištvo, znanstveni in kontrolni instrumenti ter obleke. Izvoz raznih končnih izdelkov je sicer začel okrevati najkasneje izmed vseh sedmih zajetih, in sicer šele v drugem četrtletju lani. Izvoz cestnih vozil, na gibanje katerega so v zadnjih dveh letih precej vplivale spodbude za nakup avtomobilov v trgovinskih partnericah zaradi katerih je tudi začel okrevati najhitreje izmed vseh skupin<sup>2</sup>, se je lani skladno s postopnim umikanjem omenjenih spodbud, z izjemo tretjega četrtletja, zniževal. Rast izvoza železa in jekla, kovin in kovinskih izdelkov je v zadnjem lanskem četrtletju kljub umiritvi ostala relativno visoka, kar je po naši oceni tudi posledica visoke rasti cen kovin na mednarodnih trgih. Izvoz kemičnih proizvodov, kjer ima prevladujoč delež izvoz medicinskih in farmacevtskih proizvodov, pa se je po povečanju v predhodnih dveh četrtletjih v zadnjem četrtletju lani znižal. Izvoz te skupine je ob koncu lanskega leta skupaj z izvozom primarnih proizvodov edini presegal povprečno raven izvoza v letu 2008, zaostanek pa je bil zaradi relativno visokega padca v zadnjem četrtletju lani največji pri izvozu cestnih vozil.

### Slika 4: Izvoz blaga po SMTK

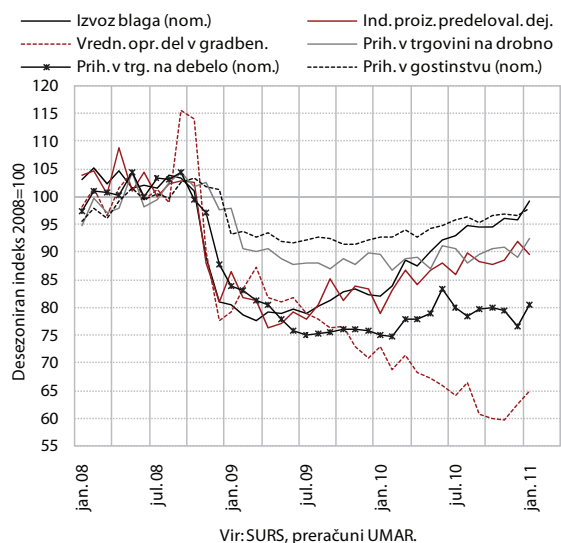


<sup>1</sup> Pri desezoniranju so podatki razvrščeni v 7 skupin proizvodov: (0-4) primarni proizvodi, (5) kemični proizvodi, (67, 68 in 69) železo in jeklo, kovine in kovinski izdelki, (6-67, 68, 69) izdelki, razvrščeni po materialu brez železa in jekla, kovin in kovinskih izdelkov, (78) cestna vozila, (7-78) stroji in transportne naprave brez cestnih vozil, (8 in 9) razni končni izdelki ter proizvodi in transakcije.

<sup>2</sup> Ob sprejetju spodbud v trgovinskih partnericah se je izvoz cestnih vozil že v drugem četrtletju 2009 povečal za 15,5 % (desezonirano), rast pa se je v drugi polovici leta nadaljevala. Tako je izvoz cestnih vozil pomembno prispeval k omilitvi še večjega padca skupnega izvoza blaga v letu 2009. Več o tem glej Ekonomsko ogledalo, december 2010 (Okvir 2).

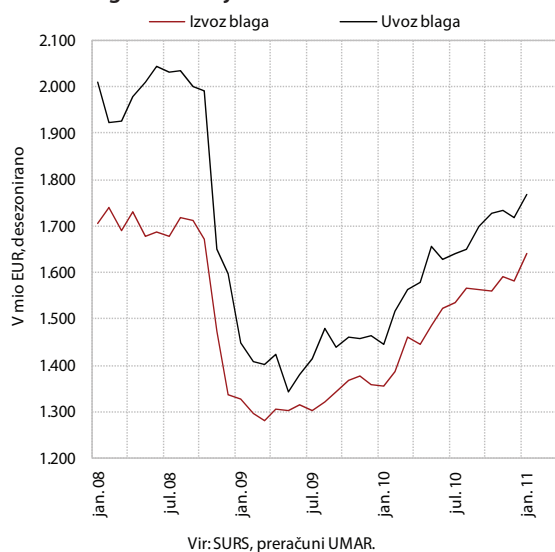
pa je kljub občutni rasti januarja ostala nizka. Vrednost opravljenih gradbenih del se je predvsem zaradi rasti v gradnji stanovanjskih objektov januarja okrepila, a ostaja na izredno nizki ravni in izmed vseh kratkoročnih kazalnikov najbolj zaostaja za povprečno ravno iz leta 2008.

**Slika 5: Kratkoročni kazalniki gospodarske aktivnosti v Sloveniji**



Po decembrskem padcu se je vrednost **blagovne menjave**<sup>1</sup> januarja povečala. Nominalna vrednost blagovne menjave, ki se postopoma krepi od drugega četrtrletja leta 2009, se je po pričakovani umiritvi ob koncu lanskega leta, januarja precej okrepila. Izvoz je bil po desezoniranih podatkih večji za 3,6 %, uvoz pa za 2,8 %. Oba sta bila glede na enak mesec lanskega leta večja za približno četrtrtino.

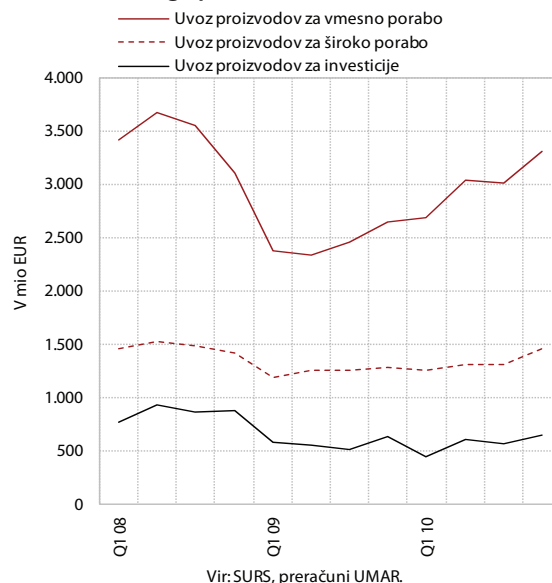
**Slika 6: Blagovna menjava**



<sup>1</sup> Po zunanjetrgovinski statistiki.

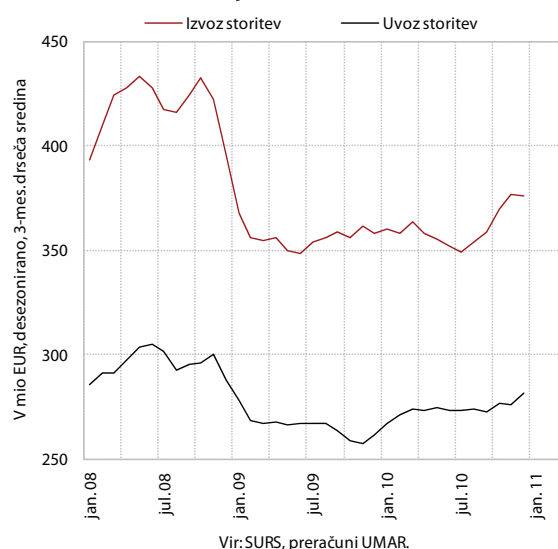
Po razpoložljivih podatkih se je v zadnjem četrtrletju lani nadaljevala rast vseh glavnih skupin uvoza po namenu porabe proizvodov. Medletna rast uvoza proizvodov za investicije je bila skromna in izključno posledica višjega uvoza strojev in opreme, medtem ko je bil uvoz transportnih strojev medletno precej nižji. Pri ohranjanju visoke rasti proizvodnje predelovalnih dejavnosti in podražitvi energentov ter ostalih primarnih surovin se je povečala medletna rast uvoza proizvodov za vmesno porabo. Višja je bila tudi rast uvoza proizvodov za široko porabo, kar je posledica višjega uvoza vseh podskupin, z izjemo osebnih avtomobilov.

**Slika 7: Uvoz blaga po namenu**



Januarja se je izvoz **storitev** znižal, uvoz pa povečal. Po večmesečni rasti se je januarja izvoz storitev znižal (desezonirano za 4,3 %). Medletno je bil višji za 8,0 %, uvoz pa za 2,8 %.

**Slika 8: Storitvena menjava**



k čemur je največ prispeval izvoz cestnega transporta, raznih profesionalnih, poslovnih in tehničnih storitev ter komunikacijskih storitev. *Uvoz storitev* se je januarja povečal (desezonirano za 3,4 %). V primerjavi z januarjem lani je bil višji za 9,9 %, k rasti pa je največ prispeval uvoz licenc, patentov in avtorskih pravic ter komunikacijskih in finančnih storitev.

**Tabela 1: Izbrani mesečni kazalniki gospodarske aktivnosti v Sloveniji**

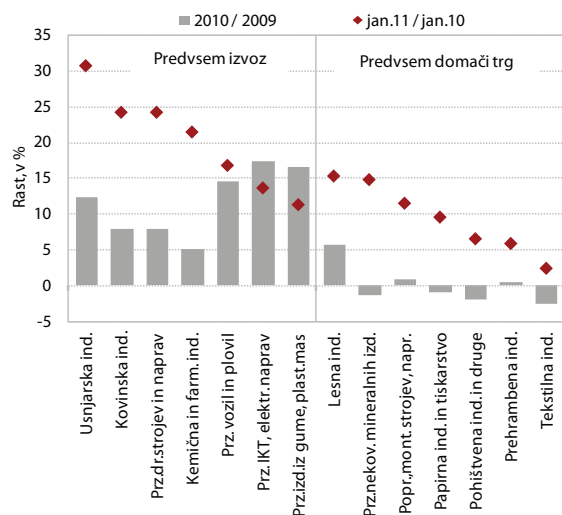
v %	2009	2010	I 11/ XII 10	I 11/ I 10
Izvoz <sup>1</sup>	-18,4	11,1	-2,0	21,6
-blago	-19,4	13,7	2,8	24,9
-storitve	-14,7	1,4	-19,8	8,0
Uvoz <sup>1</sup>	-23,6	13,0	-8,4	25,1
-blago	-25,7	14,8	-4,8	27,7
-storitve	-10,2	3,7	-27,1	9,9
Industrijska proizvodnja	-17,4	6,7 <sup>2</sup>	-3,8 <sup>3</sup>	12,7 <sup>3</sup>
-v predelovalnih dejavnostih	-18,7	7,0 <sup>2</sup>	-2,5 <sup>3</sup>	13,7 <sup>3</sup>
Gradbeništvo-vrednost opravljenih gradbenih del	-21,0	-16,9 <sup>2</sup>	3,8 <sup>3</sup>	-17,1 <sup>3</sup>
Trgovina na drobno – realni prihodek	-10,5	-0,2 <sup>2</sup>	3,9 <sup>3</sup>	3,4 <sup>3</sup>
Gostinstvo – nominalni prihodek	-7,8	2,7 <sup>2</sup>	1,4 <sup>3</sup>	6,2 <sup>3</sup>

Viri: BS, SURS, preračuni UMAR.

Opombe: <sup>1</sup>plačilnobilančna statistika, <sup>2</sup>desezonirani podatki, <sup>3</sup>delovnim dnevem prilagojeni podatki.

Ob postopni krepitvi v preteklem letu je bil obseg proizvodnje **predelovalnih dejavnosti** januarja za 13,7 % (del. dnem prilagojeno) večji kot v enakem mesecu lani. Po visoki decembrski rasti se je obseg proizvodnje predelovalnih dejavnosti januarja zmanjšal (-2,5 % desezonirano). Raven iz januarja lani so sicer najbolj (za več kot petino) presegle bolj izvozno usmerjene usnjarska, kovinska, kemična in

**Slika 9: Obseg proizvodnje predelovalnih dejavnosti po panogah**

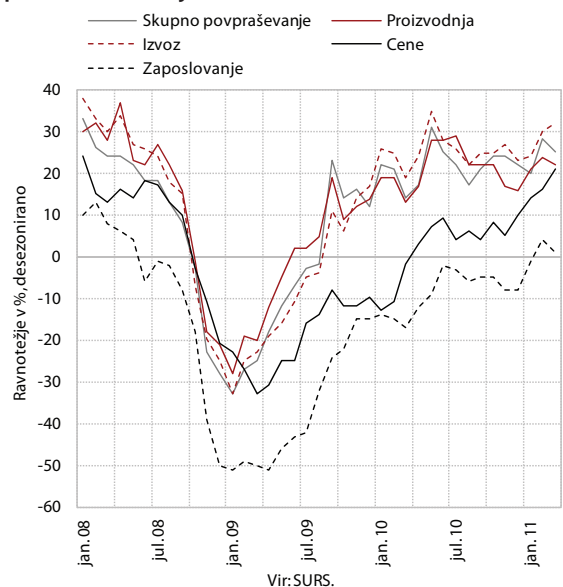


Vir: SURS, preračuni UMAR.

farmacevska industrija ter proizvodnja drugih strojev in naprav. Z izjemo usnjarske industrije je k njihovi visoki rasti prispevala nizka aktivnost v začetku lanskega leta. Nizka osnova je prispevala tudi k rasti proizvodnje nekovinskih mineralnih izdelkov. Rasti proizvodnje IKT izdelkov in električnih naprav ter proizvodnje vozil in plovil, ki sta okrevali najhitreje in prvi presegli predkrizne ravni, pa sta ostali na podobni ravni kot v povprečju lanskega leta. Na drugi strani je rast večine predvsem na domači trg usmerjenih tehnološko manj zahtevnih panog ostala skromna. Z izjemo lesne industrije je njihova rast tudi januarja zaostala za povprečjem predelovalnih dejavnosti.

*Poslovne tendence kažejo, da so obeti za prihodnje mesece ugodnejši predvsem za izvozno usmerjene panoge.* Marca se je znova najbolj povečala vrednost kazalnika pričakovanega izvoza, nižja kot predhodni mesec pa je bila vrednost kazalnika skupnega povpraševanja, kar je po naši oceni predvsem posledica skromnega domačega povpraševanja. Manjši optimizem anketiranih podjetij glede skupnega povpraševanja v prihodnjih mesecih je prispeval k slabšim obetom glede proizvodnje in zaposlovanja. Glede pričakovanega zaposlovanja so podjetja v letošnjem letu manj pesimistična in marca niso pričakovala padca zaposlenosti v prihodnjih treh mesecih.<sup>2</sup> Od konca lanskega leta se povečuje tudi delež podjetij, ki pričakujejo rast prodajnih cen, kar bi lahko bila posledica rasti cen surovin in poskusa prenosa višjih stroškov nakupa v prodajne cene.

**Slika 10: Kazalniki pričakanj poslovnih tendenc v predelovalnih dejavnostih**

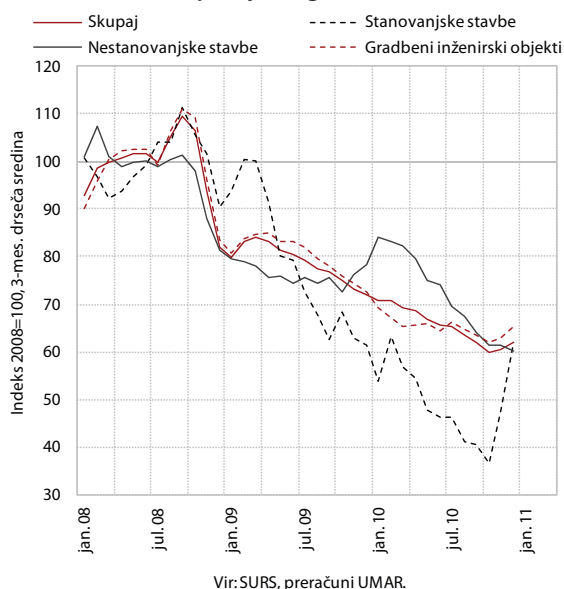


Vir: SURS.

<sup>2</sup> Po zadnjih razpoložljivih podatkih je bil januarja medletni upad zaposlenosti podoben kot mesec prej (3,2 %), k upadu pa so največ prispevale tekstilna, pohištvena in kovinska industrija ter proizvodnja IKT naprav (skupaj 4.675 delavcev manj oz. 76,6 % vseh, ki so izgubili delo).

Januarja se je **gradbena aktivnost** podobno kot decembra povečala, a ostaja na nizki ravni. Vrednost opravljenih gradbenih del se je januarja povečala za 3,8 % (desezonirano), a je bila še vedno za 17,1 % nižja kot januarja lani. Podobno kot decembra se je najbolj povečala aktivnost v gradnji stanovanjskih stavb<sup>3</sup>. V dveh mesecih se je aktivnost več kot podvojila in tako tudi preseгла raven iz enakega meseca lani. Ocenjujemo, da je krepitev povezana s povečanjem načrtovane površine stanovanjskih stavb, predvidenih z izdanimi gradbenimi dovoljenji pravnim osebah, ki se je lani povečala za 7,5 %. Ti investitorji se pri izvedbi svojih projektov nadproporcionalno odločajo za večja podjetja, ki jih statistika tudi tekoče spremlja pri gradbeni aktivnosti. Tudi v gradnji inženjerskih objektov se je aktivnost povečala (3,0 %) in bila tako za 13,0 % nižja medletno. Aktivnost v gradnji nestanovanjskih stavb pa se še znižuje, v zadnjih 12 mesecih kar za 30,2 %, kar je povezano z gradnjo večjega športnega objekta v začetku lanskega leta.

Slika 11: Vrednost opravljenih gradbenih del



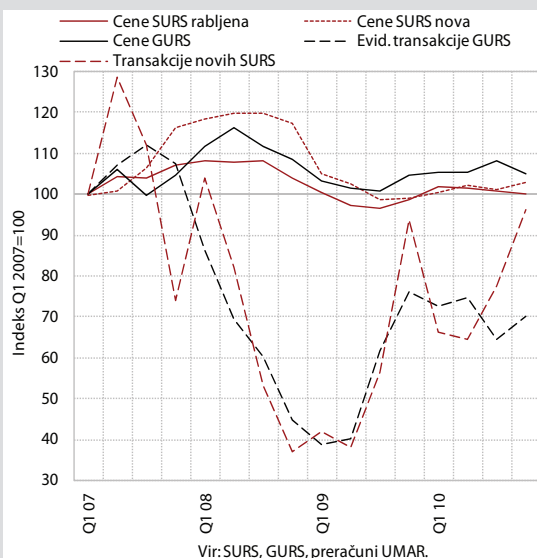
Po podatkih poslovnih tendenc je v gradbeništvu še naprej glavni omejujoči dejavnik nezadostno povpraševanje. Marca je 59 % podjetij (s 66 % zaposlenih) kot omejujoči dejavnik omenilo nezadostno povpraševanje. Vse od začetka krize konec leta 2008 podjetja kot najpomembnejša omejujoča dejavnika omenjajo nezadostno povpraševanje in veliko konkurenco, pred krizo pa sta bila to pomanjkanje usposobljenih delavcev in velika konkurenca. Po začetku krize sta se kot dejavnika, ki omejujeta poslovanje, močno povečala »visoki finančni stroški« in »težave pri pridobivanju kreditov«, ki ostajata na visoki ravni tudi v letu 2011, a sta hkrati nižje kot leta 2009, ko sta dosegla najvišje vrednosti.

<sup>3</sup> Pri interpretaciji podatka o vrednosti del v stanovanjski gradnji je treba opozoriti, da v te podatke niso vključena manjša podjetja, ki po naših ocenah večji del svoje aktivnosti opravijo v gradnji stanovanjskih stavb.

## Okvir 2: Trg nepremičnin v Sloveniji

Število transakcij z rabljenimi in zlasti z novozgrajenimi stanovanji se je ob koncu leta 2010 povečalo, cene pa se niso bistveno spremenile. Po podatkih GURS o evidentiranih tržnih transakcijah stanovanj, ki se nanašajo pretežno na rabljena stanovanja, so se transakcije po precejšnjem padcu v tretjem četrletju lani v zadnjem četrletju povečale za 8,5 %<sup>1</sup>, prodaja novih stanovanj pa se je po podatkih SURS znova precej povečala (za 24,2 %).<sup>2</sup> Po precejšnji rasti v drugi polovici leta 2009 se transakcije rabljenih in novih stanovanj ohranjajo medletno na približno podobni ravni. Cene stanovanj se v zadnjem četrletju lani niso bistveno spremenile in so bile na podobni ravni kot v začetku leta 2007. Nihanja cen so minimalna pri vseh treh opazovanih serijah, ki se nanašajo na stanovanja, medtem ko od ostalih nepremičnin izstopa le občutnejši padec cen pisarn. V letu 2010 so se transakcije z rabljenimi in novimi stanovanji, po nekaj več kot 15-odstotnem padcu v letu 2009, povečale za približno 30 %. Cene rabljenih stanovanj so se po nekaj več kot 8-odstotnem padcu v 2009 lani povišale za dobre 3 %, cene novih stanovanj pa so se po skoraj 15-odstotnem padcu v 2009 lani ohranile na približno enaki ravni.

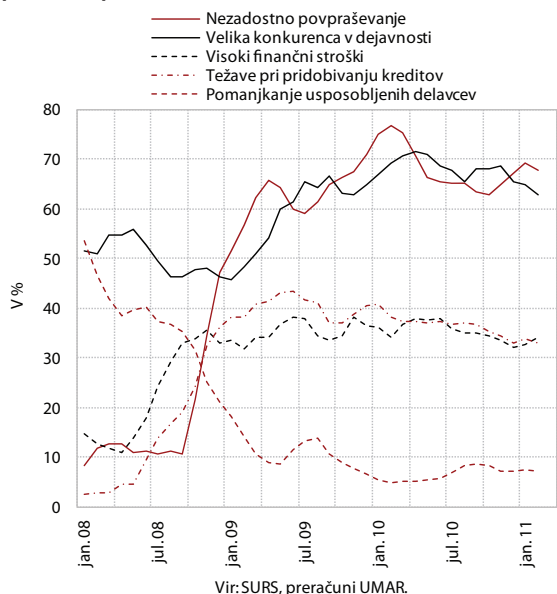
Slika 12: Cene rabljenih in novozgrajenih stanovanj ter transakcije s stanovanji



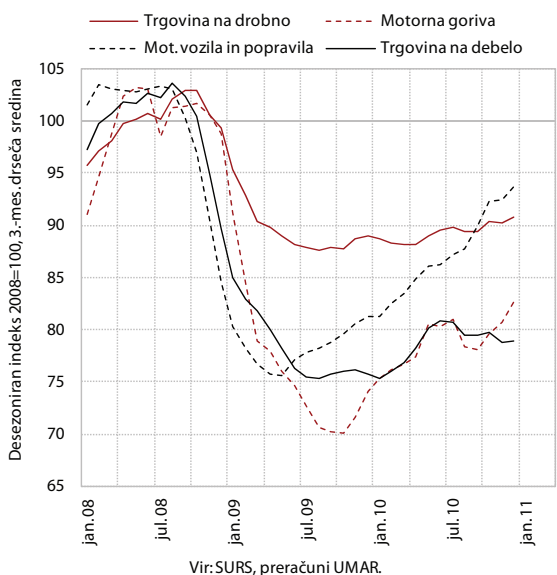
<sup>1</sup> GURS z vsako objavo dopolni podatke za predhodna četrletja tekočega leta, delež dodatno sporočenih oz. obdelanih transakcij pa je običajno med 5 % in 10 %. Za tretje četrletje 2010 pa je prišlo do večjih odstopanj, saj so se evidentirane transakcije po prvotni objavi zmanjšale za 27,7 %, po zadnji objavi podatkov pa za 13,6 %.

<sup>2</sup> Zaradi majhnosti trga so podatki sicer precej občutljivi na enkratne vplive, kot npr. prodaja večjega večstanovanjskega objekta v določenem četrletju.



**Slika 13: Omejitveni dejavniki v gradbeništvu po podatkih poslovnih tendenc**


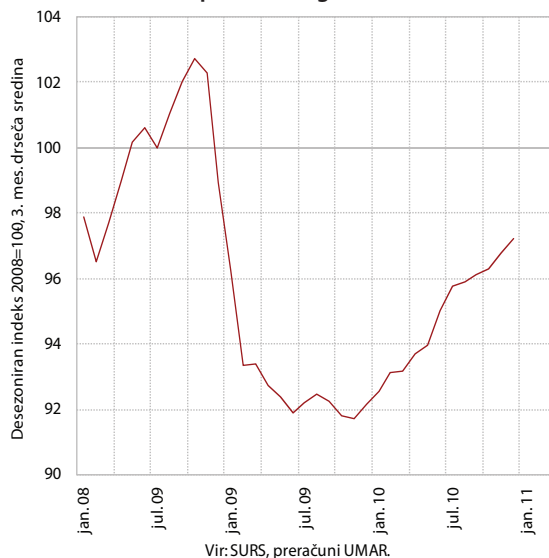
Po decembrskem znižanju se je januarja prihodek v vseh treh **trgovskih** panogah občutneje povečal (desezonirano) Rast prihodka v trgovini z motornimi vozili in popravili (januarja 5,7 %), ki se je začela v sredini leta 2009, je predvsem posledica rasti prodaje novih osebnih avtomobilov, ki se je nadaljevala tudi februarja<sup>4</sup>. Nominalni prihodek v trgovini na debelo se je sicer januarja občutneje okreplil (5,0 %), vendar je ob znižanjih v drugi polovici lanskega leta še vedno na relativno nizki ravni. V trgovini na drobno

**Slika 14: Prihodek v trgovinskih panogah**


<sup>4</sup> Število skupnih prvih registracij osebnih motornih vozil je bilo januarja za 6,5 % višje kot v enakem mesecu lani, februarja pa za 10,2 % (od tega pravnim oseb za okoli 30 %, prodaja fizičnim osebam pa je bila za približno desetino manjša kot pred letom).

se je po decembrski prekinitvi nadaljevala rast prihodka iz jesenskih mesecev. Znotraj trgovine na drobno se je januarja okreplil prihodek tako v trgovini z živili, pijačo in tobaknimi izdelki kot tudi v trgovini z neživili, vendar so mesečne spremembe majhne, tako da prihodek v obeh že od sredine 2009 ostaja na približno nespremenjeni in nizki ravni. Bolj spremenljiv je prihodek v trgovini z motornimi gorivi, ki se je s ponovno rastjo obsega cestnega blagovnega prometa začel povečevati ob koncu leta 2009. Ta se je sicer v tretjem četrtletju lani zmanjšal, v zadnjih treh mesecih lanskega leta in januarja pa se je ponovno povečeval.

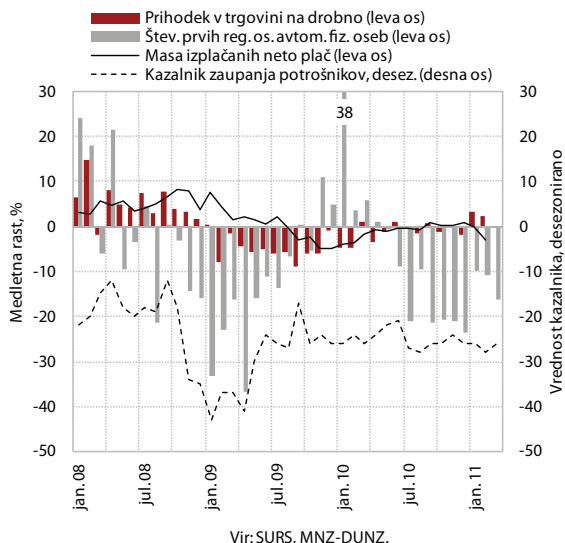
V **gostinstvu** se je januarja nadaljevala rast nominalnega prihodka, začeta ob koncu leta 2009. Po padanju od konca leta 2008 in tekom leta 2009 se je prihodek v gostinstvu leta 2010 povečeval, a še vedno zaostaja za ravno iz leta 2008. Januarska rast prihodka (1,4 %, desezonirano) je bila po naši oceni posledica povečanega obiska tujih turistov v Sloveniji. Število njihovih prenočitev je bilo januarja medletno višje za 8,6 %, gostinski prihodek pa nominalno višji za 6,2 %.

**Slika 15: Nominalni prihodek v gostinstvu**


Rast **potrošnje** je še zmeraj pričakovano skromna. Masa neto plač, izplačana januarja, je bila medletno nižja za 0,3 %, februarja pa je bil medletni padec višji (-3,2 %). Kljub temu je bil januarja prihodek v trgovini na drobno brez goriv medletno večji za 3,4 %, kar je največ po novembru 2008, prihodek pa naj bi bil po predhodnih podatkih večji tudi februarja. Po medletno večjem številu prvih registracij osebnih avtomobilov fizičnih oseb v prvih treh mesecih lani, je bilo število v prvih treh mesecih letos manjše za več kot desetino. Gospodinjstva so ob manjši potrošnji za večje dobrine<sup>5</sup>

<sup>5</sup> Trošenje za večje dobrine ocenjujemo na podlagi gibanja prihodka v trgovini s pohištvo in gradbenim materialom v specializiranih prodajalnah ter v trgovini z gospodinjstvi napravami, avdio in video zapisi v specializiranih prodajalnah.

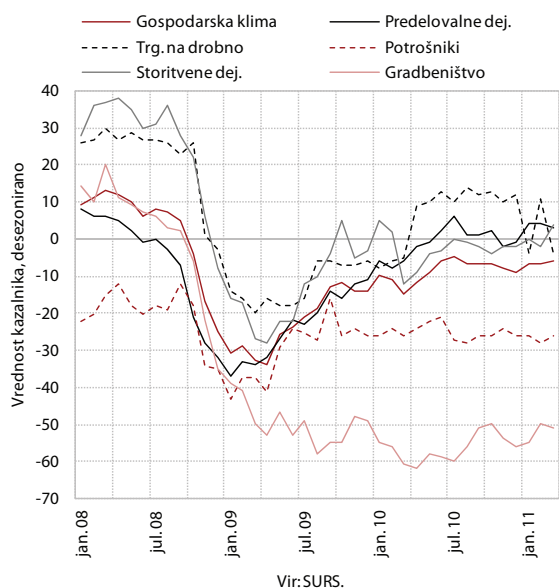
Slika 16: Kazalniki potrošnje gospodinjstev



v prvih dveh mesecih neto odplačala potrošniška posojila v višini 30 mio EUR.

Desezonirana vrednost kazalnika gospodarske klime se je marca rahlo znižala, predvsem kot posledica znižanja vrednosti kazalnika zaupanja v trgovini na drobno. Rahlo so se znižale tudi vrednosti kazalnikov zaupanja v predelovalnih dejavnostih, gradbeništvu in potrošnikov, vrednost kazalnika zaupanja v storitvenih dejavnostih pa se je povečala.

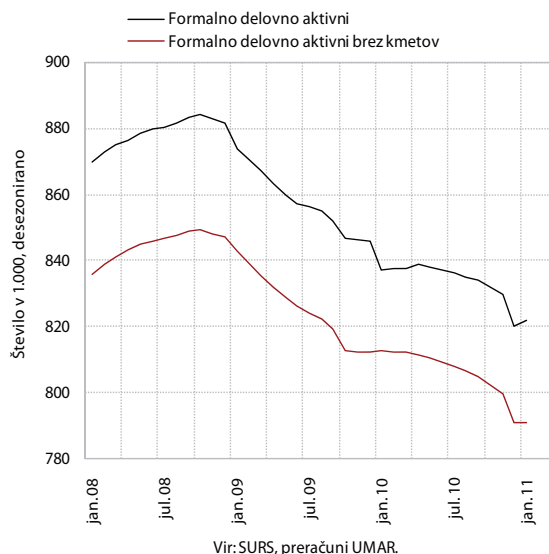
Slika 17: Poslovne tendence



## Trg dela

Število **formalno delovno aktivnih brez samozaposlenih kmetov** se je januarja ohranilo na ravni iz predhodnega meseca.<sup>6</sup> Število formalno delovno aktivnih oseb brez kmetov se je januarja sicer znižalo za 2.930 oseb, po desezoniranih podatkih pa se je ohranilo na ravni predhodnega meseca. Medletno je bilo število nižje za 21.485 oseb (-2,7 %). Po dejavnostih se je v primerjavi z decembrom število formalno delovno aktivnih oseb zmanjšalo v večini večjih področjih dejavnosti, razen v kmetijstvu in nekaterih tržnih storitvenih dejavnostih. Februarja se je zmanjšalo število potreb po delavcih in novih zaposlitev, ki pa še naprej presega raven iz enakega obdobja predhodnega leta.

Slika 18: Formalno delovno aktivni z in brez kmetov



**Stopnja registrirane brezposelnosti** se je januarja zvišala za 0,5 o. t. na 12,3 %. Januarja se je število registriranih brezposelnih po desezoniranih podatkih povečalo za 1,3 %. Priliv v evidenco brezposelnosti je bil znova visok zaradi visokega števila oseb, ki so izgubile delo, kjer je šlo predvsem za sezonski razlog (iztek delovnega razmerja za določen čas), odliv iz evidence pa je bil manjši kot decembra. Stopnja brezposelnosti moških se je ponovno povišala bolj (za 0,6 o.t. na 12,0 %) kot stopnja brezposelnosti žensk (za 0,3 o. t. na 12,7 %). Desezonirana stopnja brezposelnosti sicer neprekinjeno narašča od junija 2008.

Februarja se je nadaljevalo naraščanje števila **registriranih brezposelnih oseb**. Konec februarja je bilo brezposelnih 115.608 oseb, kar je 476 oseb več (0,8 %, desezonirano) kot prejšnji mesec in 15.824 oseb več (15,9 %) medletno.

<sup>6</sup> Število samozaposlenih kmetov SURS ocenjuje na podlagi podatkov ankete o delovni sili za predhodno četrletje. Število samozaposlenih kmetov naj bi se tako od decembra 2010 do januarja 2011 povečalo za 4.821 oseb oz. 17,2 %, kjer pa gre bolj za statistično oceno kot za dejanski obseg povečanja. Odslej bomo zato v Ekonomskem ogledalu obravnavali gibanje števila formalno delovno aktivnih oseb brez kmetov.

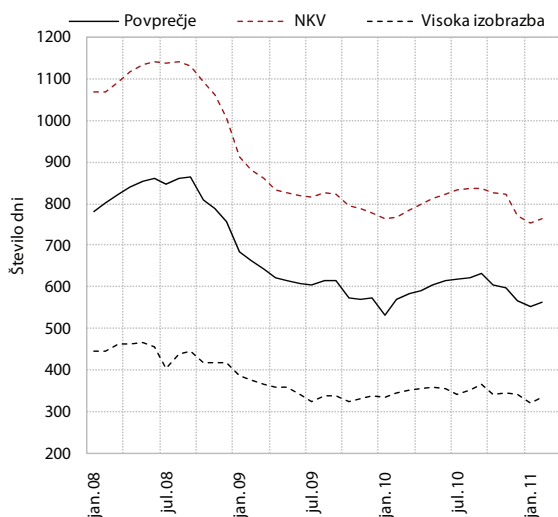
**Tabela 2: Delovno aktivni po področjih dejavnosti**

	Število v 1.000				Sprememba števila		
	2010	I 10	XII 10	I 11	2010/ 2009	I 11/ XII 10	I 11/ I 10
A Kmetijstvo in lov, gozdarstvo, ribištvo	33,4	31,9	33,1	38,0	-4.437	4.840	6.056
B Rudarstvo	3,0	3,0	2,9	2,9	-308	-10	-124
C Predelovalne dejavnosti	188,6	190,0	184,1	183,9	-11.253	-169	-6.081
D Oskrba z električno energijo, plinom in paro	8,0	8,0	7,8	7,8	54	-7	-191
E Oskrba z vodo, ravnanje z odpadki, saniranje okolja	9,2	9,0	9,0	9,1	138	14	55
F Gradbeništvo	78,5	81,5	72,1	70,7	-8.231	-1.411	-10.808
G Trgovina, vzdrževanje in popravila motornih vozil	111,8	112,8	109,4	109,4	-2.842	-16	-3.404
H Promet in skladiščenje	47,9	48,5	46,9	46,9	-1.874	-60	-1.660
I Gostinstvo	33,2	33,6	32,5	32,3	-806	-173	-1.315
J Informacijske in komunikacijske dejavnosti	22,6	22,5	22,6	22,6	59	70	191
K Finančne in zavarovalniške dejavnosti	24,3	24,1	24,2	24,2	-208	67	89
L Poslovanje z nepremičninami	4,3	4,3	4,2	4,2	-34	-92	-193
M Strokovne, znanstvene in tehnične dejavnosti	46,8	45,9	47,0	47,0	2.037	50	1.117
N Druge raznovrstne poslovne dejavnosti	26,4	25,9	26,1	26,0	840	-169	33
O Dejavnost javne uprave in obrambe, dejavnost obvezne socialne varnosti	52,0	51,6	51,5	51,2	502	-233	-324
P Izobraževanje	63,5	63,0	64,3	64,3	1.833	-36	1.254
Q Zdravstvo in socialno varstvo	53,2	52,3	53,3	53,0	1.080	-311	692
R Kulturne, razvedrilne in rekreacijske dejavnosti	14,2	14,2	14,0	13,8	125	-202	-346
S Druge dejavnosti	13,5	13,4	13,4	13,1	185	-265	-265
T Dejavnost gospodinjstev z zap. hišnim osebjem, proizvodnja za lastno rabo	0,5	0,5	0,5	0,5	6	4	9

Vir: SURS, preračuni UMAR.

V evidenco brezposelnih se je na novo prijavilo 7.247 oseb, kar je iz sezonskih razlogov precej manj kot predhodni mesec, delo pa je izgubilo (5.991) pol manj oseb kot januarja. Manjše je bilo tudi število odjavljenih iz evidence brezposelnih (6.771) in tistih, ki so dobili delo (4.868), a je slednjih še naprej več kot v enakem mesecu lani. Glede na starost se je naraščanje števila brezposelnih oseb, starih 50 let in več, ki se je ob koncu lanskega leta občutno povečevalo, v začetku letošnjega leta ustavilo, a

jih je bilo februarja v primerjavi z enakim mesecem lani 10.513 več. Povprečno trajanje brezposelnosti (564 dni) se je v primerjavi s predhodnim mesecem podaljšalo za 11 dni, v primerjavi z enakim mesecem lani pa je krajše. Še vedno so najdlje brezposelni nekvalificirani delavci, po spolu pa so ženske brezposelne dlje od moških. Marca se je število registriranih brezposelnih znižalo na 113.948 oseb, a se je po izločitvi sezonskih vplivov brezposelnost nadalje povečala (za 0,4 %).

**Slika 19: Trajanje brezposelnosti**


Vir: SURS, preračuni UMAR.

**Tabela 3: Kazalniki gibanj na trgu dela**

v %	2009	2010	I 11/ XII 10	I 11/ I 10
Aktivno prebivalstvo	0,2	-1,0	0,8	0,0
Formalno delovno aktivni	-2,4	-2,7	0,2	-1,8
Zaposlene osebe	-2,8	-2,6	-0,4	-3,0
Registrirani brezposelni	36,6	16,4	4,6	15,6
Povprečna nominalna bruto plača	3,4	3,9	-2,5	3,3
-zasebni sektor	1,8	5,2	-3,4	4,5
-javni sektor	6,5	0,0	-0,4	-0,1
	<b>2010</b>	<b>I 10</b>	<b>XII 10</b>	<b>I 11</b>
Stopnja registrirane brezposelnosti (v %)	10,7	10,6	11,8	12,3
Povprečna nominalna bruto plača (v EUR)	1.494,88	1.448,12	1.534,04	1.496,35
Zasebni sektor (v EUR)	1.408,24	1.348,49	1.458,93	1.409,48
Javni sektor (v EUR)	1.749,46	1.745,45	1.750,67	1.744,30

Vir: ZRSZ, SURS, preračuni UMAR.



Tabela 4: Plače po področjih dejavnosti

	Bruto plača na zap., v EUR		Sprememba, v %		
	2010	I 2011	2010/2009	I 11/XII 10	I 11/I 10
A Kmetijstvo in lov, gozdarstvo, ribištvo	1.267,00	1.262,29	5,8	-6,6	7,7
B Rudarstvo	1.904,97	1.850,68	4,0	-16,1	3,4
C Predelovalne dejavnosti	1.311,57	1.316,29	9,0	-2,6	5,6
D Oskrba z električno energijo, plinom in paro	2.095,67	1.987,12	3,7	-17,0	-0,2
E Oskrba z vodo, ravnanje z odpadki, saniranje okolja	1.444,70	1.384,49	2,2	-6,2	-0,2
F Gradbeništvo	1.211,63	1.200,61	4,4	-4,2	6,1
G Trgovina, vzdrževanje in popravila motornih vozil	1.325,08	1.328,23	3,7	-2,8	3,8
H Promet in skladiščenje	1.421,14	1.420,89	2,0	-1,6	2,7
I Gostinstvo	1.074,27	1.106,18	4,0	-0,2	5,1
J Informacijske in komunikacijske dejavnosti	2.092,15	2.093,65	2,6	-4,7	2,1
K Finančne in zavarovalniške dejavnosti	2.144,81	2.157,67	1,0	-0,7	5,2
L Poslovanje z nepremičninami	1.477,74	1.457,92	3,0	-6,6	3,0
M Strokovne, znanstvene in tehnične dejavnosti	1.765,21	1.740,89	1,6	-5,7	1,0
N Druge raznovrstne poslovne dejavnosti	952,15	964,14	4,1	0,1	5,3
O Dejavnost javne uprave in obrambe, dejavnost obvezne socialne varnosti	1.778,20	1.772,26	-0,6	-0,5	0,5
P Izobraževanje	1.730,26	1.728,87	0,6	0,2	0,6
Q Zdravstvo in socialno varstvo	1.746,86	1.738,10	-0,3	-0,6	-1,4
R Kulturne, razvedrilne in rekreacijske dejavnosti	1.731,32	1.726,52	0,5	-2,0	-0,6
S Druge dejavnosti	1.397,40	1.389,73	4,2	-4,9	2,5

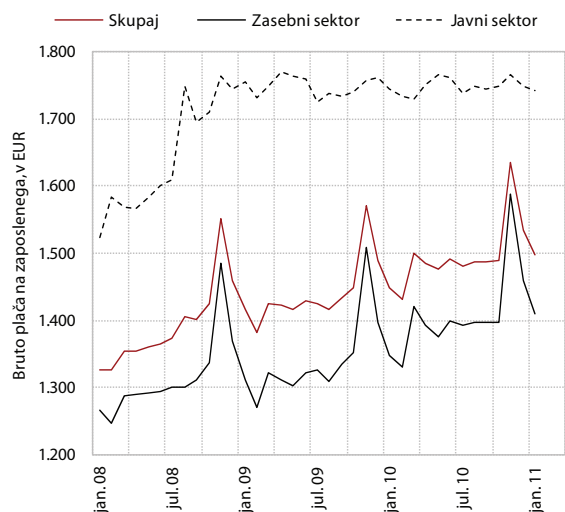
Vir: SURS, preračuni UMAR.

Januarja se je povprečna bruto **plača** zaradi sezonskih vplivov znižala v skoraj vseh dejavnostih (nominalno za 2,5 %), njena medletna rast (3,3 %) pa je ostala na podobni ravni kot ob koncu leta 2010. Zaradi dinamike izrednih izplačil ob koncu leta in delovno krajšega meseca je bilo znižanje plač izrazitejše v zasebnem sektorju (-3,4 %). Po desezoniranih podatkih pa se je bruto plača sektorja rahlo zvišala (0,3 %), kar lahko povezujemo tudi z uskladitvijo in prehodom na višji znesek minimalne plače. Medletna rast plač (4,5 %) ostaja višja od povprečja sektorja v dejavnostih

industrije (5,4 %), v tržnih storitvenih dejavnostih pa je počasnejša (3,5 %). V javnem sektorju se je januarja bruto plača na zaposlenega, kljub delni uskladitvi osnovnih plač z inflacijo<sup>7</sup> (za 0,55 %), v primerjavi s predhodnim mesecem znižala za 0,4 % (po desezoniranih podatkih je ostala na ravni preteklega meseca; 0,1 %), medletno pa se je ohranila na podobni ravni (-0,1 %).

Januarja se je višina minimalne plače uskladila z dejansko medletno inflacijo v lanskem letu.<sup>8</sup> Po novem znaša za delo s polnim delovnim časom 748,10 EUR (prej 734,15 EUR), prehodni znesek, ki bo v veljavi do konca letošnjega leta, pa 698,27 EUR (prej 685,25 EUR). Januarja je po podatkih AJPES-a minimalno plačo prejelo 47.738 zaposlenih pri pravnih osebah, lani po uveljavitvi zakona o minimalni plači pa v povprečju 42.905. Delež prejemnikov minimalne plače v višjem razredu (od 699 do 748 EUR) se je hkrati povzpela na 78,7 %, lani pa je znašal 69,3 %.

Slika 20: Bruto plača na zaposlenega



Vir: SURS, preračuni UMAR.

## Cene

**Cene življenjskih potrebščin** so se marca povišale za 1,6 %, medletna inflacija pa se je vrnila na januarsko raven. Marca so se ob običajnih sezonskih cenovnih gibanjih (obleka in obutev) povišale cene nekaterih energentov. Po znižanju februarja se je na januarsko raven vrnil RTV prispevek,

<sup>7</sup> Kot izhaja iz Zakona o interventnih ukrepih za četrtno predvidene medletne inflacije v letu 2011 po UMAR Jesenski napovedi gospodarskih gibanj 2010 (september 2010).

<sup>8</sup> Kot izhaja iz Zakona o minimalni plači.

**Tabela 5: Razčlenitev HICP na podskupine - za prva dva meseca leta 2011**

	Evrsko območje			Slovenija		
	kumulativa %	utež %	prispevek v o.t.	kumulativa %	utež %	prispevek v o.t.
Skupaj HICP	-0,3	100,0	-0,3	-0,4	100,0	-0,4
Blago	-0,7	58,5	-0,4	-0,2	65,9	-0,1
Predelana hrana, alkohol in tobak in tobačni izdelki	0,7	11,9	0,1	1,6	15,3	0,2
Nepredelana hrana	1,2	7,4	0,1	4,6	7,3	0,3
Ne-energetsko industrijsko blago	-3,2	28,9	-0,9	-3,9	29,0	-1,1
Trajne dobrine	-0,2	9,5	0,0	0,4	10,3	0,0
Netrajne dobrine	0,6	8,3	0,0	0,1	8,7	0,0
Poltrajne dobrine	-8,7	11,2	-1,0	-11,8	10,0	-1,2
Energija	3,9	10,3	0,4	3,1	14,3	0,4
Električna energija	4,4	2,5	0,1	1,7	2,6	0,0
Plin	1,6	1,7	0,0	3,6	1,0	0,0
Tekoča goriva	7,5	1,0	0,1	9,5	1,6	0,1
Trda goriva	1,7	0,1	0,0	2,8	1,0	0,0
Daljinska energija	1,9	0,5	0,0	1,9	0,8	0,0
Goriva in maziva	3,8	4,7	0,2	2,3	7,2	0,2
Storitve	0,2	41,4	0,1	-1,0	34,1	-0,3
Storitve - stanovanje	0,6	10,1	0,1	-0,2	2,9	0,0
Storitve - transport	0,6	6,5	0,0	0,0	5,3	0,0
Storitve - komunikacije	0,5	3,2	0,0	1,0	3,7	0,0
Storitve - rekreacije, popravila, osebna nega	-0,6	14,7	-0,1	-2,8	13,7	-0,4
Storitve - ostale storitve	0,9	7,0	0,1	0,5	8,5	0,0
HICP brez energije in nepredelane hrane	-1,0	82,3	-0,8	-1,5	78,4	-1,2

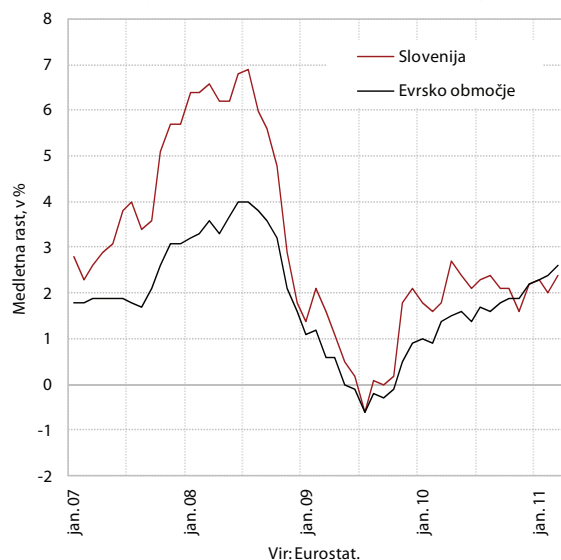
Vir: Eurostat, preračuni UMAR.

Opomba: Klasifikacija ECB.

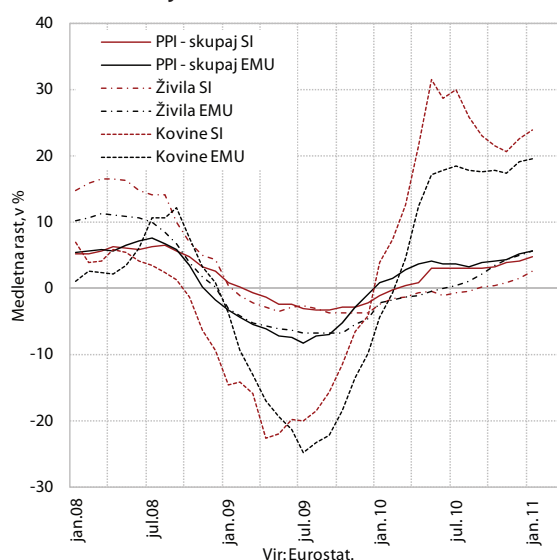
cene hrane pa se po dvigu januarja in februarja marca niso spremenile. V evrskem območju se je po prvih podatkih Eurostata medletna inflacija marca povišala na 2,6 %.

*Cene industrijskih proizvodov pri proizvajalcih pod vplivom gibanja cen surovin in nafte postopoma rastejo v celotnem*

*evrskem območju. Rast cen surovin in nafte, ki se je začela v drugi polovici lanskega leta, se vedno bolj opazno prenaša v cene v evrskem območju. Februarja so bile cene industrijskih proizvodov v evrskem območju medletno višje že za 6,4 %, pri tem cene vmesnih proizvodov za*

**Slika 21: Inflacija v Sloveniji in v evrskem območju (HICP)**


Vir: Eurostat.

**Slika 22: Cene industrijskih proizvodov v Sloveniji in v evrskem območju**


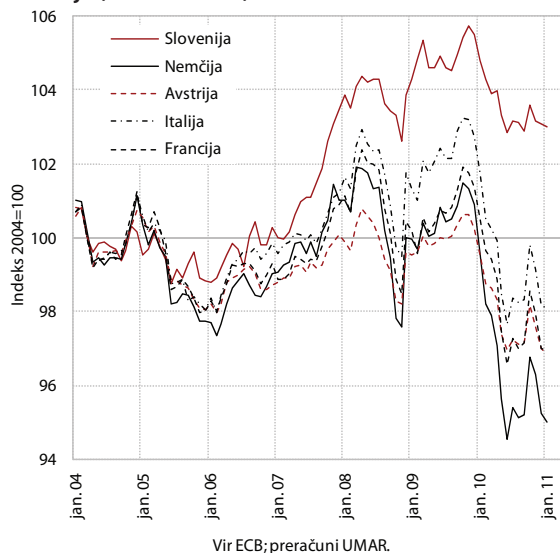
Vir: Eurostat.

8,7 % (kovin za 21,7 %), energentov za 12,8 %, proizvodov za investicije za 1,2 % in proizvodov za končno potrošnjo za 2,4 % (živila 6,8 %). Potem ko so cene energentov in kovin že od maja lani glavni dejavnik postopne krepitve skupne rasti cen industrijskih proizvodov v evrskem območju, se je v zadnjih nekaj mesecih krepila tudi rast cen v proizvodnji živil. Pri nas so gibanja cen industrijskih proizvodov, namenjenih za prodajo na domačem trgu, z izjemo relativno nižje rasti cen v proizvodnji živil (2,3 % februarja) in v proizvodnji energentov (1,3 %) podobna. Beležili pa smo visoke rasti cen pri uvoženih živilih (januarja medletno 12,8 %), kar se je odrazilo v visokih rasteh cen sadja in zelenjave tudi v maloprodaji. Februarja se je sicer medletna rast cen uvoženih živil umirila na 4,4 %.

*Okrepljena rast cen industrijskih proizvodov se preliva tudi v rast cen življenjskih potrebščin v evrskem območju.* Rast cen življenjskih potrebščin v evrskem območju je od decembra lani višja od cilja ECB (2,6 % marca). Najpomembnejši dejavnik, da je inflacija evrskega območja tako visoka, je neposredni (vpliv dražjih energentov s svetovnih trgov), opazni pa so tudi že posredni vplivi, ki jih povezujemo s prenosom višjih stroškov po proizvodni verigi v maloprodajne cene (predelana hrana), kar se odraža v postopnem poviševanju osnovne inflacije v celotnem evrskem območju. Nekateri indikatorji nakazujejo njeno postopno krepitev tudi pri nas.

*Januarja se je izboljševanje cenovne konkurenčnosti nadaljevalo pod vplivom padca tečaja evra in relativnih cen.* Euro se je do USD in JPY januarja ponovno okrepil, a se je padanje nominalnega efektivnega tečaja nadaljevalo zaradi znižanja vrednosti evra do preostalih valut EU. Ob hkratnem padcu relativnih cen življenjskih potrebščin se je nadaljevalo tudi zniževanje realnega efektivnega tečaja. Na izboljševanje cenovne konkurenčnosti kaže tudi realni efektivni tečaj, deflacioniran z relativnimi cenami

Slika 23: Realni efektivni tečaj v primerjavi s pomembnejšimi trgovinskimi partnericami evrskega območja (deflator HICP)



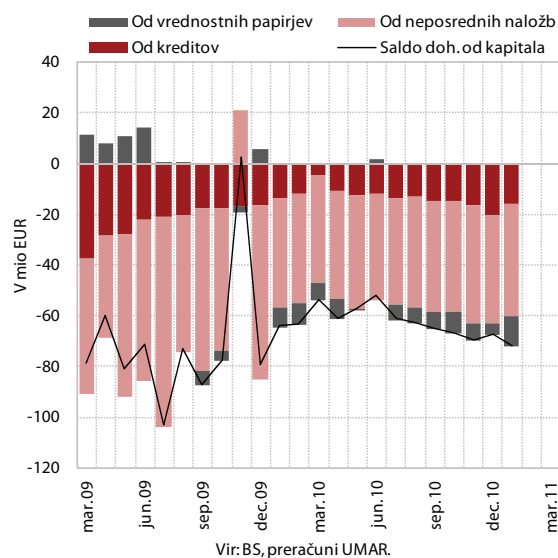
industrijskih proizvodov predelovalnih dejavnosti. Na mesečni ravni januarja v članicah evrskega območja ni bilo opaznejših razlik glede gibanja cenovne konkurenčnosti<sup>9</sup>, medletne primerjave pa še naprej kažejo na manj izrazito izboljšanje cenovne konkurenčnosti Slovenije (merjeno s HICP).

## Plačilna bilanca

*Tekoči račun plačilne bilance je januarja izkazoval primanjkljaj v višini 38,9 mio EUR* (januarja lani 19,9 mio EUR). Medletno višji skupni primanjkljaj je bil predvsem posledica večjega primanjkljaja v blagovni menjavi, zaradi višjih neto plačil obresti tujini je bil rahlo višji tudi primanjkljaj v bilanci faktorskih dohodkov. Po drugi strani je bil presežek v storitveni menjavi rahlo višji, zaradi relativno uspešnega črpanja sredstev iz proračuna EU pa je bil nižji primanjkljaj v bilanci tekočih transferov.

Januarja je bil *blagovni primanjkljaj* medletno precej višji, na kar je, prvič po treh letih, vplival primanjkljaj v menjavi z državami nečlanicami EU, s katerimi sicer tradicionalno beležimo trgovinski presežek. Presežek v *storitveni bilanci* je bil višji zaradi višjega neto izvoza transporta, deloma tudi potovanj, medtem ko je bil primanjkljaj v menjavi ostalih storitev nadalje višji (višji primanjkljaj v menjavi licenc, patentov in avtorskih pravic). Medletno višji primanjkljaj v *bilanci faktorskih dohodkov* je bil januarja predvsem posledica ponovno višjih neto plačil obresti tujini, zlasti na izdane dolgoročne vrednostne papirje državnega sektorja, deloma pa tudi na posojila zasebnega sektorja. Republika Slovenija je od začetka finančne krize pa do vključno januarja letos prodala obveznice v skupni vrednosti 8 mrd EUR<sup>10</sup>, tako da že v letošnjem

Slika 24: Dohodki od kapitala



<sup>9</sup> V večini članic se je, tako kot v Sloveniji, rahlo izboljšala oz. ostala na decembrski ravni.

**Tabela 6: Plačilna bilanca**

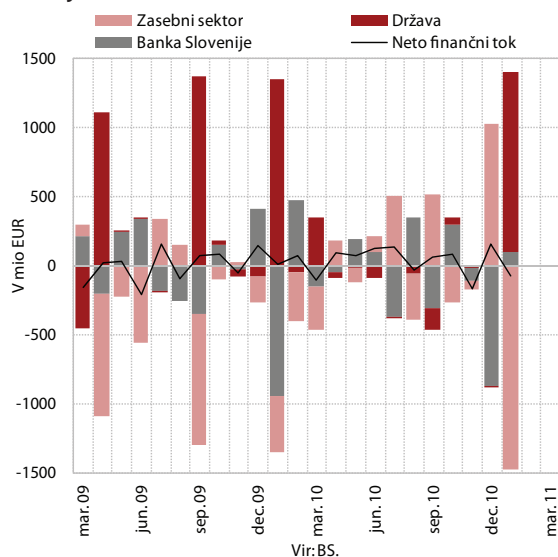
I 11, v mio EUR	Prilivi	Odlivi	Saldo <sup>1</sup>	Saldo, I 10
Tekoče transakcije	2.008,0	2.046,8	-38,9	-19,9
-Blagovna menjava (FOB)	1.533,2	1.593,2	-60,0	-19,6
-Storitve	321,7	237,7	84,0	81,5
-Dohodki od dela in kapitala	70,9	132,9	-62,0	-54,4
Tekoči transferi	82,2	83,1	-0,9	-27,4
Kapitalski in finančni račun	1.408,7	-1.473,5	-64,8	53,7
-Kapitalski račun	12,5	-21,8	-9,3	-7,0
-Kapitalski transferi	12,4	-19,0	-6,6	-6,9
-Patenti, licence	0,1	-2,8	-2,7	-0,2
-Finančni račun	1.396,2	-1.451,7	-55,5	60,7
-Neposredne naložbe	2,2	-57,9	-55,6	29,6
-Naložbe v vrednostne papirje	1.350,7	-214,8	1.136,0	1.357,0
-Finančni derivativi	0,0	-2,4	-2,4	-1,5
-Ostale naložbe	33,3	-1.176,6	-1.143,3	-1.375,1
-Terjatve	0,0	-1.009,7	-1.009,7	150,1
-Obveznosti	33,3	-166,9	-133,6	-1.525,2
-Mednarodne denarne rezerve	10,0	0,0	10,0	50,8
Statistična napaka	103,7	0,0	103,7	-33,8

Vir: BS. Opomba: <sup>1</sup>Negativni predznak v saldu pomeni presežek uvoza nad izvozom pri tekočih transakcijah ter povečanje imetij pri kapitalskih transakcijah in zunanji poziciji centralne banke.

letu pričakujemo višja plačila obresti tujini. Neto plačila obresti bančnega sektorja so zaradi zaostrovanja pogojev financiranja na mednarodnih finančnih trgih od novembra lani medletno višja.

Ob visokih prilivih in odlivih so bili januarja **neto kapitalski in finančni tokovi**<sup>11</sup> razmeroma skromni (65,4 mio EUR). Državni sektor je beležil visok neto priliv, zasebni visok

neto odliv, neto pritek BS pa je bil skromen. Država je januarja izdala 10-letno referenčno obveznico (RS 69) v višini 1,5 mrd EUR z obrestno mero 4,375 %. BS se je januarja zadolžila do Evrosistema v višini 139,4 mio EUR in s tem pridobila kratkoročne vire za uravnavanje likvidnosti bank.

**Slika 25: Finančne transakcije plačilne bilance po sektorjih**


Vir: BS.

<sup>10</sup> Marca smo izdali še eno obveznico v višini 1,5 mrd EUR. Glej Okvir 4, str. 23.

<sup>11</sup> Brez mednarodnih rezerv in statistične napake.

## Finančni trgi

Nizka kreditna aktivnost se je nadaljevala tudi februarja. Obseg kreditov domačih bank se je zmanjšal za 54,5 mio EUR, kar je bila posledica neto odplačil kreditov podjetij in NFI, zelo skromno pa je bilo tudi zadolževanje gospodinjstev in države. Nebančni sektorji so tako v prvih dveh mesecih letos neto odplačevali kredite, najete pri domačih bankah, v skupni višini dobrih 10 mio EUR, medtem ko je bil v enakem obdobju lani neto tok pozitiven in je presegel 40 mio EUR. Prilivi vlog gospodinjstev so se februarja precej umirili, medtem ko so depoziti države v tem mesecu beležili neto odliv v višini dobrih 450 mio EUR. Banke so tudi januarja neto odplačevale obveznosti do tujine.

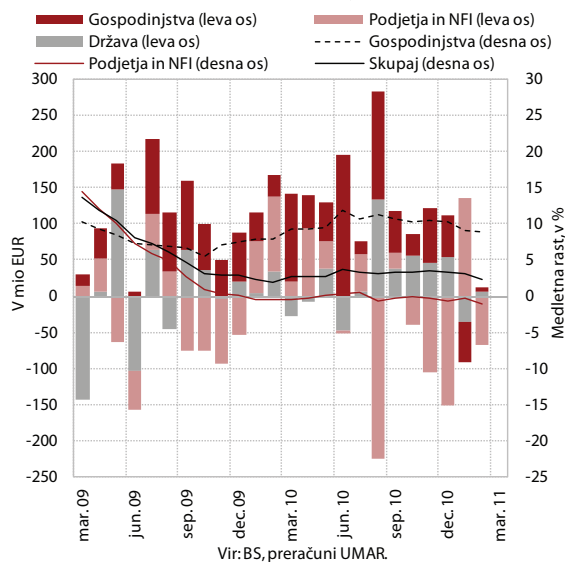
Nasprotno od Slovenije se kreditna aktivnost v celotnem evrskem območju krepí. Februarja so neto tokovi kreditov nebančnim sektorjem znašali 33,5 mrd EUR, v prvih dveh mesecih skupaj pa že 47,1 mrd EUR, medtem ko so v enakem obdobju lani beležili neto odliv v višini 0,1 mrd EUR. Do pomembnega preskoka je prišlo pri neto zadolževanju podjetij in NFI, ki je v prvih dveh mesecih letos znašalo 59,1 mrd EUR in je že preseglo raven iz leta 2010.

Tabela 7: Kazalniki finančnih trgov

Kreditni domačih bank nebančnemu sektorju in varčevanje prebivalstva	Nominalni zneski, v mio EUR		Nominalna rast kreditov, v %		
	31. XII 10	28. II 11	28. II 11/31. I 11	28. II 11/31. XII 10	28. II 11/28. II 10
Kreditni skupaj	33.515,91	33.504,99	-0,2	0,0	2,4
Kreditni podjetjem in DFO	23.035,85	23.103,72	-0,3	0,3	-1,0
Kreditni državi	1.197,94	1.168,65	0,5	-2,4	28,4
Kreditni prebivalstvu	9.282,12	9.232,62	0,1	-0,5	8,9
Potrošniški	2.833,17	2.802,93	-0,5	-1,1	-3,1
Stanovanjski	4.837,08	4.851,78	0,7	0,3	20,6
Ostalo	1.611,87	1.577,91	-0,8	-2,1	0,9
Bančne vloge skupaj	14.839,56	14.979,43	0,3	0,9	3,0
Čez noč	6.200,38	6.296,80	0,4	1,6	8,7
Kratkoročno vezane	4.473,18	4.428,88	0,1	-1,0	-8,4
Dolgoročno vezane	4.156,65	4.244,38	0,2	2,1	32,7
Vloge na odpoklic	9,35	9,37	-5,9	0,2	-98,7
Vzajemni skladi	2.048,36	2.059,44	0,9	0,5	10,6

Viri: Bilten BS, ATPV, preračuni UMAR.

Slika 26: Neto tokovi in rast obsega kreditov domačih bank domačim nebančnim sektorjem

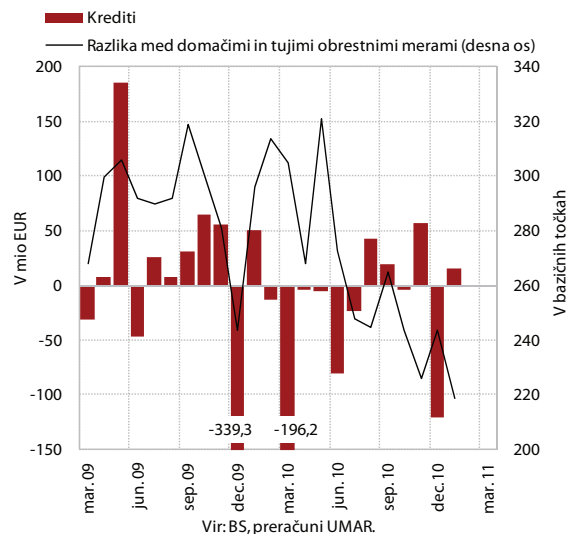


Vir: BS, preračuni UMAR.

Potem ko so slovenska **gospodinjstva** januarja neto odplačevala kredite, najete pri domačih bankah, je bilo februarja njihovo neto zadolževanje precej skromno. Celotni neto tokovi so znašali 6,3 mio EUR, kar je bila izključno posledica neto zadolževanja v obliki stanovanjskih kreditov, ki pa so z 32,0 mio EUR dosegli le slabo polovico povprečne vrednosti v zadnjih dvanajstih mesecih. Gospodinjstva so tako v prvih dveh mesecih letos neto odplačala kredite v višini 49,5 mio EUR, medtem ko so bili v enakem obdobju lani neto prilivi pozitivni (67,6 mio EUR).

**Podjetja in NFI** so februarja ponovno neto odplačevala kredite, najete pri domačih bankah, v skupni višini 67,1 mio EUR. Kredite so neto odplačevala tako podjetja kot tudi NFI. Po relativno visokem januarskem neto zadolževanju so skupni neto prilivi v prvih dveh mesecih

Slika 27: Neto zadolževanje podjetij in NFI na tujem ter razlike v obrestnih merah



Vir: BS, preračuni UMAR.

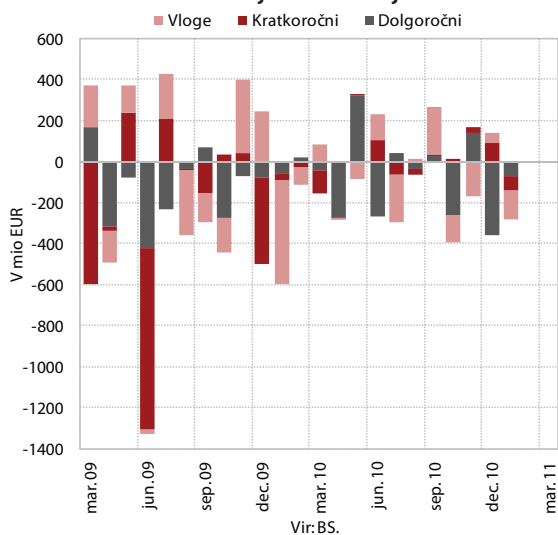
letos znašali 67,9 mio EUR, kar pa je za dobrih 60 % manj kot v enakem obdobju lani. Januarja so se podjetja in NFI ponovno zadolževala na tujem, neto tokovi so bili sicer s 16,0 mio EUR precej skromni, ročnostna struktura pa je bila uravnotežena. Januarja so se razlike med domačimi obrestnimi merami za kredite podjetjem<sup>12</sup> in njihovo povprečno ravno v evrskem območju, zaradi občutnejšega upada slovenskih obrestnih mer, znižale na 219 bazičnih točk, kar je sicer najnižja raven v zadnjih dveh letih, a kljub temu še vedno precej visoka.

Banke so januarja še okrepile neto odplačila **tujih obveznosti**. Neto odlivi so znašali 275,7 mio EUR, tokrat pa so neto odplačevala tako tuje kredite kot tudi vloge.

<sup>12</sup> Za kredite nad 1 mio EUR z variabilno oz. do enega leta s fiksno obrestno mero.



**Slika 28: Neto zadolževanje bank na tujem**

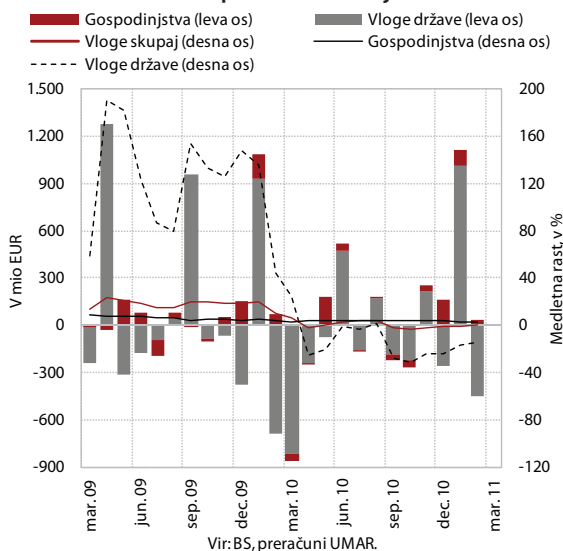


Podatki iz bančnih bilanc nakazujejo, da so februarja banke sicer uspele pridobiti tuje vire financiranja, a ti ostajajo precej omejeni.

Po močnem oblikovanju bančnih rezervacij in oslabitev v letu 2010 se njihova rast tudi v začetku letošnjega leta še ne umirja. Banke so samo februarja oblikovale za 92,2 mio EUR dodatnih rezervacij in oslabitev, v prvih dveh mesecih letos pa so te dosegle že 128,6 mio EUR, kar je za 1,3-krat več kot v enakem obdobju lani.

Prilivi vlog gospodinjstev v banke so se februarja precej umirili, država pa je po januarski izdaji obveznice ponovno črpala bančne depozite. Neto prilivi vlog gospodinjstev so znašali 38,8 mio EUR. Tokrat so dobri dve tretjini predstavljale vloge čez noč, medtem ko so se prilivi dolgoročnih vlog po nekoliko večjih prilivih v preteklih mesecih močno

**Slika 29: Neto prilivi vlog gospodinjstev in države v banke ter medletne spremembe stanj**



upadli in bili z 10 mio EUR najnižji po maju 2009. Po zaostrovanju finančne krize so vloge gospodinjstev postale pomemben vir dolgoročnih bančnih virov, banke pa so z višjimi obrestnimi merami predvsem spodbujale prenos kratkoročnih depozitov med dolgoročne. Delež slednjih se je tako od septembra 2008 do februarja 2011 povzpел z dobre petine na slabo polovico. Obseg vlog države je februarja upadel za 453,5 mio EUR, država pa je neto črpala predvsem kratkoročne vloge in deloma tudi vloge čez noč, medtem ko so dolgoročne vloge ostale približno na ravni iz predhodnega meseca.

## Javne finance

Razkorak med konsolidiranimi javnofinančnimi prihodki in odhodki se je v letu 2010 ohranil skoraj na enaki ravni kot leto prej.<sup>13</sup> V letu 2010 so konsolidirani javnofinančni prihodki znašali 14,8 mrd EUR, odhodki 16,7 mrd EUR, primanjkljaj pa 1.886 mio EUR, kar je le 74 mio EUR manj kot leto prej. Po posameznih javnofinančnih blagajnah je po predhodnih podatkih primanjkljaj državnega proračuna v letu 2010 znašal 1.730 mio EUR, kar je približno toliko kot v predhodnem letu. Manjši primanjkljaj kot v letu 2009 sta lani izkazala zdravstvena blagajna, kjer je bil primanjkljaj (36 mio EUR) za dobro polovico manjši kot leto prej, in skupna bilanca občinskih proračunov, kjer je znašal 120 mio EUR in je bil za 36 mio EUR manjši kot leto prej. Transfer iz državnega proračuna za izravnavo pokojninske blagajne je v letu 2010 znašal 1.286 mio EUR (3,9 % več kot leto prej).

Konsolidirani javnofinančni prihodki so se po 6,1-odstotnem zmanjšanju v letu 2009 lani povečali za 2,7 %. Davčni prihodki so se zmanjšali (-0,8 %), znatno pa so se povečali nedavčni, kapitalski in drugi prihodki (skupaj za 41,9 %) ter prihodki, prejeti iz proračuna EU (21,4 %). Večji kot leto prej so bili davki in prispevki, vezani na trošenje in plače, manjši pa prihodki od davkov, vezanih na dohodek (davek na dohodek pravnih oseb in dohodnina). Domači davki na blago in storitve so se povečali, predvsem davek na dodano vrednost (3,6 %), kar je bila v veliki meri posledica nizke osnove zaradi upada gospodarske aktivnosti v letu 2009. Nekoliko manj so se povečali prihodki od trošarin (1,7 %), rast pa je bila posledica povečanih trošarinskih dajatev v letu 2010 ob sicer manjših količinah prodanih trošarinskih proizvodov<sup>14</sup>. Malenkost so se v letu 2010 povečali tudi prispevki za socialno varnost (1,4 %), kar je bila ob upadu števila zaposlenih izključno posledica povečanja mase plač. Med davčnimi prihodki so se najbolj znižali davki na dohodek in dobiček (-11,2 %), predvsem davek od dohodka pravnih oseb (-37,0 %). Zmanjšala se je tudi dohodnina (-2,6 %), kjer je bilo znižanje v veliki meri posledica slabih rezultatov v letu 2009 in opravljenih

<sup>13</sup> Konsolidirana bilanca po metodologiji denarnega toka (GFS) vključuje prihodke in odhodke državnega proračuna, občinskih proračunov ter pokojninske in zdravstvene blagajne.

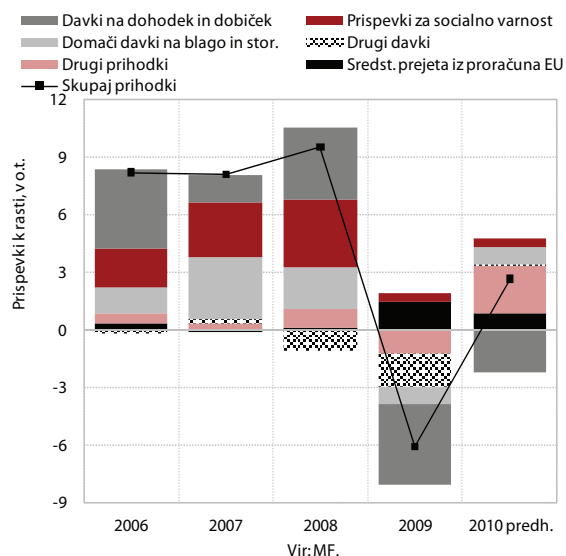
<sup>14</sup> V letu 2010 so bile količine prodanega alkohola in alkoholnih izdelkov manjše za 5,7 %, količine tobaka in tobanih izdelkov za 3,7 %, količine glavnih vrst mineralnih olj pa za 0,7 %.

**Tabela 8: Konsolidirani javnofinančni prihodki in odhodki**

	2009			2010		
	v mio EUR	v % BDP	rast v %	I-XII 2010 v mio EUR	XII 10/ XII 09	I-XII 10/ I-XII 09
<b>Prihodki (konsolidirani) - skupaj</b>	14.404,0	40,7	-6,1	14.789,5	20,4	2,7
-Davčni prihodki	12.955,3	36,6	-7,0	12.848,3	4,4	-0,8
-Davki na dohodek in dobiček	2.805,1	7,9	-18,5	2.490,7	-3,4	-11,2
-Prispevki za socialno varnost	5.161,3	14,6	1,3	5.234,5	2,5	1,4
-Domači davki na blago in storitve	4.660,1	13,2	-3,0	4.780,6	11,2	2,6
-Prejeta sredstva iz EU	596,5	1,7	63,3	724,6	74,2	21,5
<b>Odhodki (konsolidirani) - skupaj</b>	16.365,4	46,3	6,0	16.675,9	-1,9	1,9
-Plače in drugi izdatki zaposlenim	3.912,3	11,1	9,3	3.914,9	-2,2	0,1
-Izdatki za blago in storitve	2.506,8	7,1	-0,8	2.510,5	0,7	0,1
-Transferi posameznikom in gospodinjstvom	6.024,1	17,0	7,3	6.274,5	3,0	4,2
-Investicijski odhodki	1.293,3	3,7	3,3	1.305,1	-4,7	0,9
-Investicijski transferi	495,2	1,4	8,1	388,4	-44,7	-21,6
-Plačila sredstev v proračun EU	439,3	1,2	2,7	396,8	-18,0	-9,7

Vir: MF, Bilten javnih financ.

**Slika 30: Prispevek k rasti konsolidiranih javnofinančnih prihodkov v obdobju 2005–2010**

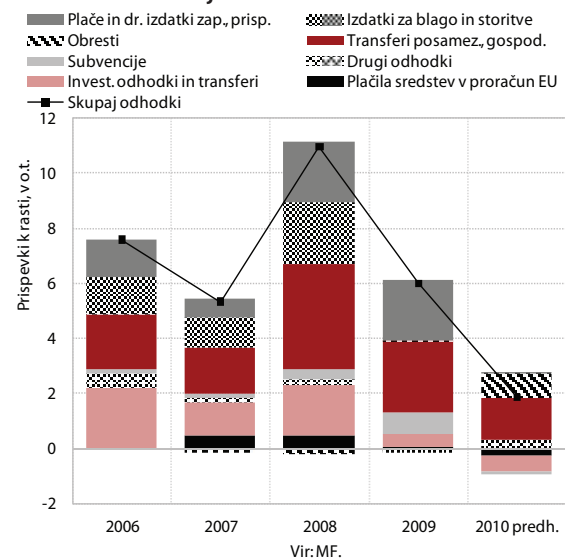


poračunov, delno pa tudi zakonskih sprememb (znižanje stopnje davka na dohodek, povečanje davčnih olajšav). K rasti konsolidiranih javnofinančnih prihodkov so največ prispevali, skupaj kar 2,5 o. t., nedavčni prihodki (prihodki od udeležbe na dobičku, od obresti in od premoženja), kapitalski prihodki (prihodki od prodaje osnovnih sredstev, zgradb) in drugi prihodki (ruski klirinški dolg), nadaljnjih 0,9 o. t. pa prihodki, prejeti iz proračuna EU. Med davčnimi prihodki pa so k rasti prispevali domači davki na blago in storitve (0,8 o. t.) in prispevki za socialno varnost (0,5 o. t.), medtem ko so davki na dohodek rast davčnih prihodkov zmanjšali kar za 2,2 o. t.

Konsolidirani javnofinančni **odhodki** so se lani povečali za 1,9 %, kar je precej manj kot leto prej (6,0 %). Bistveno manj kot v letu 2009 je bilo lani investicijskih transferov

(-21,6 %), investicije in investicijski transferji pa so tudi najbolj zmanjšali rast konsolidiranih javnofinančnih odhodkov (-0,6 o. t.), medtem ko so k njej največ prispevali odhodki za transfere posameznikom in gospodinjstvom (1,5 o. t.) ter odhodki za obresti (0,9 o. t.). Slednji so se lani najbolj povečali (45,3 %), občutno pa so se povečali tudi transferji posameznikom in gospodinjstvom brez pokojnin (4,9 %), med katerimi je bila zaradi poslabšanih razmer na trgu dela najvišja rast izdatkov za transfere brezposelnim (22,0 %). Precej so se v letu 2010 povečali tudi izdatki za boleznine (10,4 %). Izdatki za pokojnine so se ob 2,5-odstotni rasti števila upravičencev do pokojnin povečali za 3,7 %. Pokojnine so bile usklajene v skladu z interventnim zakonom v višini polovice rasti povprečne plače, in sicer februarja (1,7 %) ter novembra (0,2 %). Odhodki za plače in druge izdatke zaposlenim ter izdatki

**Slika 31: Prispevek k rasti konsolidiranih javnofinančnih odhodkov v obdobju 2005–2010**



**Okvir 3: Temeljni agregati sektorja država, ESA-95**

Podatki o temeljnih agregatih sektorja država po metodologiji ESA-95 so bili v skladu s Postopkom o presežnem primanjkljaju posredovani Eurostatu v rednem prvem letnem poročilu o primanjkljaju in dolgu države, ki ga vse evropske države po metodologiji ESA-95 posredujejo Eurostatu za potrebe postopka presežnega primanjkljaja. Ti podatki se uporabljajo tudi v primerjavah z ostalimi evropskimi državami.

Po podatkih SURS je **primanjkljaj sektorja država** v letu 2010 ocenjen na 1.987 mio EUR oz. 5,5 % BDP (v 2009<sup>1</sup> 6,0 % BDP). V letu 2010 se je primanjkljaj sektorja države generalno predvsem na ravni centralne države (4,7 % BDP), na katero odpade tudi večina zmanjšanja primanjkljaja glede na leto prej (za 0,3 o. t. BDP). Lokalna raven je k primanjkljaju države prispevala 0,4 % BDP, kar je za 0,1 o. t. BDP manj kot leto prej, primanjkljaj skladov socialnega zavarovanja pa je lani znašal 0,4 % BDP, kar je enako kot leto prej. Delež celotnih prihodkov sektorja država se je povečal za 0,4 o. t. BDP na 43,5 % BDP, delež celotnih odhodkov države BDP pa se je ohranil na 49,0 % BDP. Neravnotežje javnih financ se je začelo povečevati v letu 2008, v letu 2009 pa se je izrazito poglobilo in primanjkljaj sektorja država se je močno povečal.

V letu 2010 so **prihodki sektorja države** ocenjeni na 15,7 mrd EUR in so se glede na leto prej nominalno povečali za 2,8 %. Kar dve tretjini rasti v letu 2010 sta posledica transfernih (sredstva iz proračuna EU) in drugih prihodkov sektorja država (1,8 o. t.) in le tretjino davčnih prihodkov (1,0 o. t.). Na davčne prihodke so poleg aktualnih še vedno vplivale tudi uveljavljene spremembe davčne zakonodaje iz preteklih let. Od pomembnejših davčnih kategorij so se povečali prihodki od obračunanih prispevkov za socialno varnost (za 2,0 %), ki so sledili gibanju plač in so k skupni rasti prihodkov prispevali 0,7 o. t. Prihodki od obračunanih davkov na proizvodnjo in uvoz so se povečali za 1,2 % in k rasti prispevali 0,4 o. t. Med njimi so se bolj povečale obračunane trošarine, malenkost manj pa obračunani davek na dodano vrednost. Tekoči davki na dohodek in premoženje so se, po obračunu dohodnine in davka na dohodek po poslovnih rezultatih z nižjo davčno stopnjo pri davku na dohodek in s povečanimi olajšavami pri obeh virih, zmanjšali za 0,3 % in skupno rast zmanjšali za 0,1 o. t.

**Izdatki sektorja države** so v letu 2010 ocenjeni na 17,7 mrd EUR in so se glede na leto prej povečali za 1,8 %. V letu 2010 so k rasti odhodkov države poleg socialnih nadomestil v denarju in naravi ter subvencij začeli prispevati še odhodki za obresti, zmanjšal pa se je predvsem prispevek investicij in investicijskih transferjev. K rasti izdatkov sektorja država so največ prispevali izdatki za socialna nadomestila in podpore v denarju in naravi (1,5 o. t.), predvsem kot posledica povečevanja izdatkov za nadomestila brezposelnim in naraščanja števila upravičencev od drugih socialnih transferjev. Pomembnejše so k rasti prispevali še odhodki za subvencije (0,6 o. t.) zaradi učinkov izvajanja protikriznih ukrepov in odhodki za obresti (0,6 o. t.), ki se povečujejo z naraščanjem zadolževanja države. Le 0,3 o. t. so k skupni rasti prispevala sredstva za zaposlene, ki so se zaradi preložitve nadaljevanja izvajanja plačne reforme (izplačilo tretje in četrte četrtnine za odpravo nesorazmerij med plačami v javnem sektorju) in restriktivne plačne politike v javnem sektorju (ob rasti števila zaposlenih v sektorju država za 1,5 %) nominalno povečala le za 1,3 %. Odhodki za vmesno porabo so se kot posledica varčevalnih ukrepov povečali le za 0,8 % in k rasti prispevali 0,1 o. t. Kapitalski transferji in investicije pa so rast izdatkov države zmanjšali, in sicer za 1,1 o. t.

Tabela 9: Prihodki, izdatki in primanjkljaj sektorja država, v % BDP

	2000	2001	2002	2003	2004	2005	2006	2007	2008	2009	2010
<b>v mio EUR</b>											
Prihodki sektorja država	7.948	9.003	10.149	10.977	11.809	12.582	13.416	14.664	15.797	15.244	15.676
Odhodki sektorja država	8.636	9.824	10.717	11.649	12.422	13.011	13.838	14.686	16.470	17.353	17.663
Primanjkljaj	-688	-821	-568	-672	-612	-430	-423	-21	-673	-2.109	-1.987
Centralna država	-600	-768	-494	-620	-570	-642	-427	-42	-449	-1.775	-1.710
Lokalna država	6	-7	-41	-17	-22	-11	-22	-44	-239	-191	-143
Skladi socialnega zavarovanja	-94	-47	-33	-35	-19	223	26	65	15	-143	-134
Konsolidirani dolg države	4.886	5.512	6.442	6.856	7.429	7.683	8.204	7.981	8.180	12.449	13.704
<b>Delež v BDP v %</b>											
Prihodki sektorja država	43,0	43,6	43,9	43,7	43,6	43,8	43,2	42,4	42,3	43,1	43,5
Odhodki sektorja država	46,7	47,6	46,3	46,4	45,9	45,3	44,6	42,5	44,1	49,0	49,0
Primanjkljaj	-3,7	-4,0	-2,5	-2,7	-2,3	-1,5	-1,4	-0,1	-1,8	-6,0	-5,5
Centralna država	-3,2	-3,7	-2,1	-2,5	-2,1	-2,2	-1,4	-0,1	-1,2	-5,0	-4,7
Lokalna država	0,0	0,0	-0,2	-0,1	-0,1	0,0	-0,1	-0,1	-0,6	-0,5	-0,4
Skladi socialnega zavarovanja	-0,5	-0,2	-0,1	-0,1	-0,1	0,8	0,1	0,2	0,0	-0,4	-0,4
Konsolidirani dolg države	26,4	26,7	27,9	27,3	27,4	26,7	26,4	23,1	21,9	35,2	38,0

Vir: SURS, Temeljni agregati sektorja država, 31. 3. 2011.

<sup>1</sup> V letu 2009 je na višino deležev agregatov v bruto domačem proizvodu poleg višine agregatov vplivalo tudi skrčenje bruto domačega proizvoda.



**Okvir 4: Izdaja državne obveznice - marec 2011**

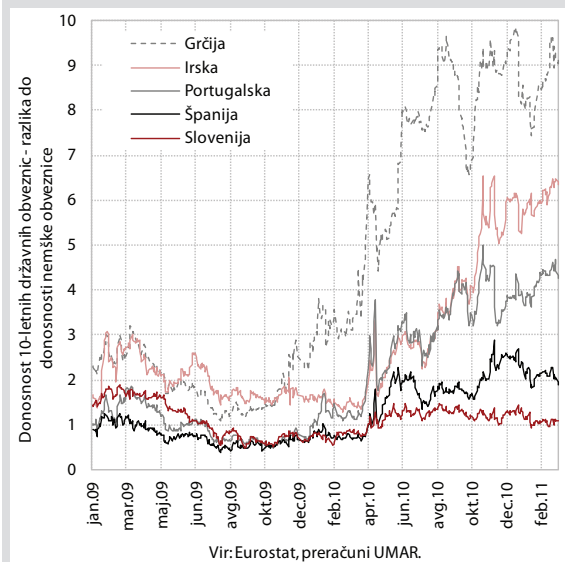
Republika Slovenija je marca izdala 15-letno obveznico (RS70) v višini 1,5 mrd EUR. Zadnja izdaja je potekala v zaostrenih pogojih na trgu državnih obveznic v evrskem območju, a je bil trenutek izdaje ugodnejši kot januarja letos ob izdaji 10-letne obveznice (RS69). Zahtevani donos do dospelja marca izdane obveznice znaša 5,125 % na leto, kar je 130 bazičnih točk nad obrestno mero menjave ustrezne ročnosti. Donosnost slovenskih državnih obveznic z enako ročnostjo je zdaj večja, kot je bila leta 2009, medtem ko so pribitki glede na referenčno nemško obveznico, za razliko od številnih drugih članic evrskega območja, ostali stabilni. Z izdajo dveh novih obveznic v letošnjem letu je pokrita večina letošnjih potreb države po finančnih sredstvih, potrebnih za pokrivanje javnofinančnega primanjkljaja, refinanciranja starega dolga in neto posojanja.<sup>1</sup> Z izdajo 10-letne in 15-letne obveznice, ki bosta zapadli leta 2021 in 2026, se je ročnost državnega dolga nadalje podaljšala.

Tabela 10: Pregled izdanih državnih obveznic

	Datum izdaje	Ročnost	Znesek (v mrd EUR)	Donosnost	Pribitki donosu	Razmik do donosnosti nemške obveznice
RS70	22.3.2012	15-letna	1.5	5,125%	+130	+ 188,2
RS69	10.1.2011	10-letna	1.5	4,375%	+125	+ 155,6
RS66	09.9.2009	15-letna	1.5	4,625%	+80	+ 73,6

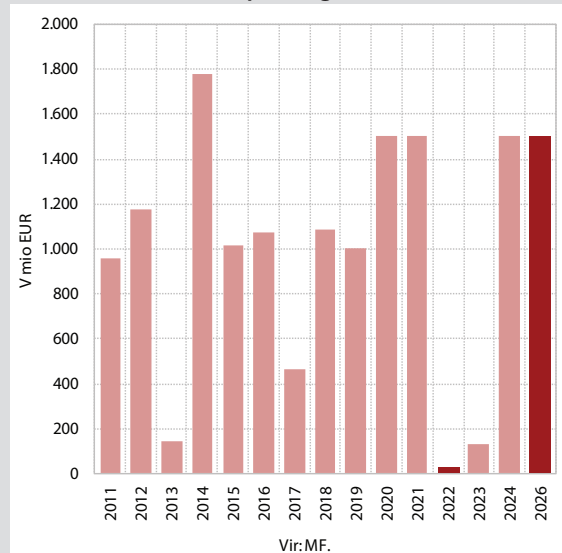
Vir: Ministrstvo za finance.

Slika 32: Razlika v donosnosti 10-letnih državnih obveznic do donosnosti nemške obveznice



Vir: Eurostat, preračuni UMAR.

Slika 33: Časovni rok odplačila glavnin



Vir: MF.

<sup>1</sup> [http://www.mf.gov.si/si/delovna\\_podrocja/vrednostni\\_papirji/program\\_financiranja\\_drzavnega\\_proracuna\\_rs/](http://www.mf.gov.si/si/delovna_podrocja/vrednostni_papirji/program_financiranja_drzavnega_proracuna_rs/).

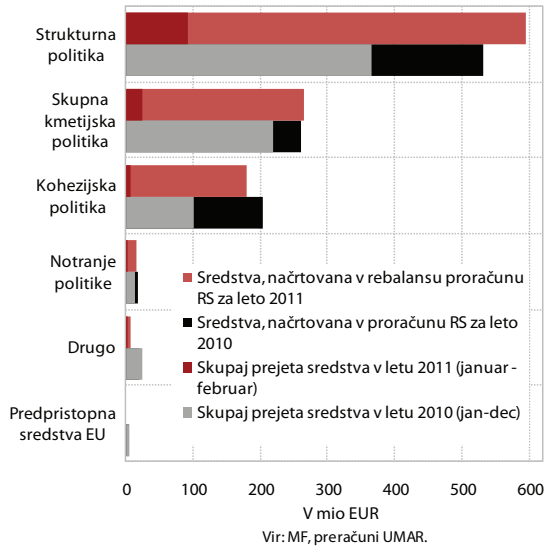
za blago in storitve so bili lani na nominalno skoraj enaki ravni kot leto prej. Po precejšnji rasti subvencij v letu 2009, kar je bila posledica protikriznih ukrepov, so se te lani zmanjšale za 2,7 %.

Februarja 2011 je bil **neto položaj državnega proračuna RS do proračuna EU negativen (-11,3 mio EUR)**. V državni proračun RS je bilo prejetih 69,9 mio EUR, v proračun EU pa je bilo vplačanih 81,2 mio EUR, kar je enako trikratnemu povprečnemu mesečnemu vplačilu Slovenije v proračun EU. Zaradi povečanih izdatkov za Jamstveni oddelek Evropskega kmetijskega jamstvenega sklada ima EK v začetku leta pravico do vpoklica trikratnika povprečnega

mesečnega zneska vplačil držav članic. Na tej osnovi je EK februarja vpoklicala skoraj trimesečni povprečni znesek plačil z naslova davka na dodano vrednost (12 mio EUR), bruto nacionalnega dohodka (60 mio EUR) in popravka v korist Združenega kraljestva (3 mio EUR). Naslednja mesečna vplačila v proračun EU bodo sorazmerno nižja od predvidene dvanajstine, saj je bila s plačilom obveznosti za prva dva meseca v letu 2011 pokrita že dobra četrtina letošnjih obveznosti proračuna RS do proračuna EU. Največji del prejetih povračil so februarja predstavljala sredstva iz strukturnih skladov (39,2 mio EUR), večina iz Evropskega sklada za regionalni razvoj (34,5 mio EUR). Z naslova skupne kmetijske in ribiške politike je bilo

prejetih 24,6 mio EUR, iz kohezijskega sklada pa samo 4,3 mio EUR. V prvih dveh mesecih letos je Slovenija iz EU proračuna prejela 124 mio EUR, kar predstavlja slabih 12 % za leto 2011 načrtovanih sredstev, v proračun EU pa je vplačala 116 mio EUR, tako da je bil neto položaj je bil v prvih dveh mesecih rahlo pozitiven (7,6 mio EUR).

Slika 34: Načrtovana in počrpana sredstva iz proračuna EU



**izbrane teme**



## Cene v agroživilski verigi

Potem ko so se cene v letih 2007 in 2008 v celotni agroživilski verigi močno povišale in se v letu 2009 znižale, so od sredine leta 2010 znova začele hitro naraščati. Glavni dejavniki za izjemno visoka nihanja cen prehrabnih surovin v zadnjih letih na mednarodnih trgih so vremenske razmere in s tem povezane letine in zaloge, večje in spremenjeno povpraševanje, večja raba surovin v proizvodnji biogoriv, hkrati pa predstavljajo surovine potencialno donosne naložbe na mednarodnih finančnih trgih. V Sloveniji so lani k skupni rasti končnih cen hrane in brezalkoholnih pijač precej prispevale višje cene teh proizvodov iz uvoza, v času razmeroma visokih podražitev pa so aktualna tudi vprašanja o ustreznosti cenovnih razmerij znotraj posameznih členov nacionalne agroživilske verige.

V Sloveniji so se cene kmetijskih pridelkov pri pridelovalcih v lanskem drugem polletju razmeroma hitro poviševale in konec leta dosegle raven iz začetka leta 2009. Po znižanju v letu 2009 približno na raven iz leta 2007 so se lani skupno zvišale za 2,1 %. Višje so bile cene rastlinskih pridelkov ter tudi živali in živalskih proizvodov, a so se prve zvišale bolj. Zvišale so se v šestih izmed osmih skupin, najbolj pri žitih (predvsem koruzi za zrnje), krompirju in zelenjadnicah. V sektorju živinoreje pa se cene niso gibale enotno. Pri živalih so drugo leto zapored padle, pri živalskih proizvodih pa so se po strmem padcu v predhodnem letu zopet nekoliko povišale. V obdobju zadnjih štirih let, ko so bila nihanja cen kmetijskih pridelkov precejšnja, je bilo njihovo skupno zvišanje 8,1-odstotno. Tudi v celotnem tem obdobju izstopajo visoke rasti nekaterih skupin rastlinskih pridelkov, najbolj žit in krmnih rastlin, a so slednje namenjene nadaljnji rabi znotraj kmetijske dejavnosti.

Cene hrane, pijač in tobačnih izdelkov pri živilsko predelovalni industriji so se po znižanju v letu 2009 lani ohranile približno na podobni ravni. Cene v skupini hrana, pijače in tobak pri živilsko predelovalni industriji za prodajo na domačem trgu so se po 2,6-odstotnem znižanju v letu 2009 lani ohranile na približno podobni ravni (-0,2 %). Pri tem so se cene živil znižale, cene pijač pa povišale. V obdobju zadnjih štirih let so se skupne cene teh izdelkov poviševale za 12,8 %, torej bolj kot cene v prvem členu agroživilske verige.

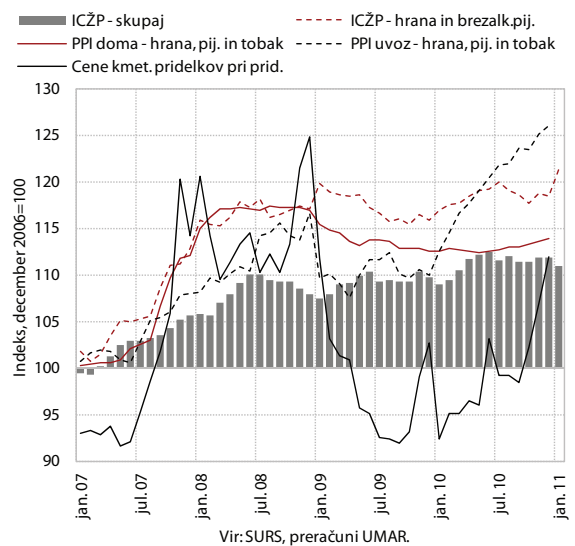
Uvozne cene hrane, pijač in tobačnih izdelkov so se po znižanju v predhodnem letu lani zvišale za 6,8 %. Pri tem so se, ravno nasprotno kot cene v domači živilsko predelovalni industriji, uvozne cene živil zvišale in cene pijač znižale. Decembra so bile skupne uvozne cene hrane, pijač in tobačnih izdelkov medletno višje celo za 11,8 %, kar je bila najvišja rast cen v celotni agroživilski verigi. Tudi rast cen v obdobju zadnjih štirih let je bila razmeroma visoka (20,0 %).<sup>15</sup>

<sup>15</sup> Cene vseh uvoženih proizvodov so se v tem obdobju povečale precej manj (9,4 %).

Rast končnih cen hrane in brezalkoholnih pijač je bila lani med nižjimi v zadnjih nekaj letih, a višja kot v letu prej. Skupna rast cen hrane in brezalkoholnih pijač, ki so zajete v ICŽP, je bila v povprečju lanskega leta 1,0-odstotna, medletna rast decembra pa 2,2-odstotna, kar je bilo enako zvišanju povprečne ravni cen v Sloveniji. V skupini hrana je v povprečju lanskega leta precej izstopalo predvsem zvišanje cen zelenjave, nasprotno pa so se cene v skupinah meso ter mleko, mlečni izdelki in jajca znižale. V obdobju zadnjih štirih let je bila rast končnih cen hrane in brezalkoholnih pijač 20,4-odstotna, kar je bilo največ v celotni agroživilski verigi, rasti pa so bile razmeroma visoke prav v vseh skupinah proizvodov.

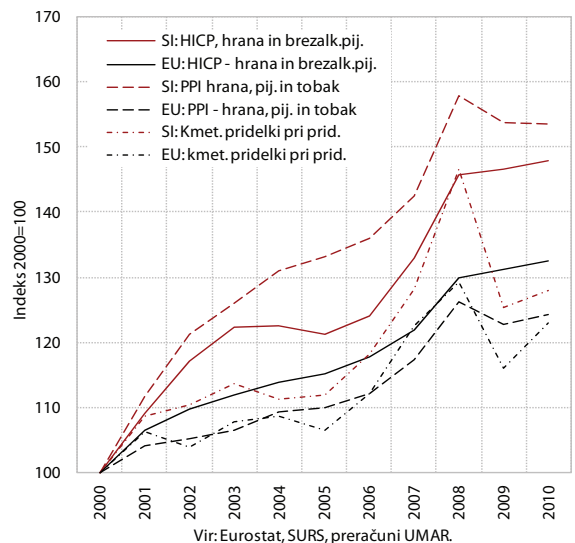
Zvišanja cen, ki so bila v preteklosti v celotni agroživilski verigi v Sloveniji razmeroma visoka, so bila lani manj izrazita kot v

Slika 35: Cene v posameznih členih agroživilske verige in ICŽP skupaj



Vir: SURS, preračuni UMAR.

Slika 36: Cene v posameznih členih agroživilske verige v Sloveniji in v povprečju EU-27



Vir: Eurostat, SURS, preračuni UMAR.

**Tabela 11: Rast cen v posameznih členih agroživilske verige**

Povprečne letne stopnje rasti v %	2001	2002	2003	2004	2005	2006	2007	2008	2009	2010	10/06*	10/00
Kmetijski pridelki pri pridelovalcih	8,6	1,8	2,8	-2,0	0,4	5,8	8,3	14,5	-14,6	2,1	8,1	28,0
v tem: Rastlinski pridelki	6,6	7,4	6,9	-8,9	-1,7	13,9	17,1	16,6	-19,0	3,1	14,0	42,4
- žita	-3,2	4,4	11,1	-10,6	-15,1	11,0	58,8	-6,4	-33,0	39,8	39,2	31,7
- industrijske rastline	7,0	-4,1	9,5	-0,3	4,7	5,1	108,7	85,4	-53,5	-35,3	16,3	43,4
- krmne rastline	38,4	-23,4	87,2	-28,3	-11,0	3,9	62,2	-16,3	-7,2	1,0	27,2	67,6
- zelenjadnice, cvetje, okrasne rastline	23,8	1,0	18,2	-24,0	3,4	15,7	3,6	7,8	-4,9	8,0	14,7	54,1
- krompir	-0,9	12,2	40,7	-20,9	-37,6	107,2	9,6	-14,8	-21,5	10,3	-19,2	29,4
- sadje	4,2	19,7	5,4	-12,9	-2,0	11,3	11,0	30,4	-19,9	0,5	16,5	45,6
- vino	5,7	3,1	-0,3	2,0	3,0	11,4	12,7	3,4	-8,1	4,4	11,8	42,1
- oljčno olje	2,3	-1,1	0,7	-6,5	-9,4	-8,0	0,0	14,7	0,0	0,0	14,7	-9,0
Živali in živalski proizvodi	9,6	-0,9	0,6	2,1	1,3	1,8	3,2	13,5	-11,7	1,4	5,0	20,8
- živali za zakol	11,1	-3,9	-0,5	4,8	3,1	2,3	1,5	11,5	-3,6	-0,4	8,5	27,3
- živalski proizvodi	8,0	2,2	1,7	-0,5	-0,4	1,3	5,0	15,7	-19,7	3,6	1,2	14,0
Hrana, pijače in tobaki izdelki pri PPI**	11,7	8,5	4,0	4,0	1,6	2,3	4,7	10,8	-2,6	-0,2	12,8	53,6
v tem: Živila	13,1	9,1	3,7	4,3	1,5	2,0	4,9	12,2	-2,8	-0,6	13,7	57,2
Pijače	8,0	7,0	4,9	3,9	1,0	3,3	3,9	4,8	-1,8	1,8	8,9	43,0
Hrana, pijače in tobaki izdelki iz uvoza						3,8	5,0	8,1	-1,0	6,8	20,0	
v tem: Živila						4,9	5,0	8,4	-1,9	9,1	21,8	
Pijače						-2,5	7,2	4,4	13,9	-11,0	13,1	
Hrana in brezalkoholne pijače v CPI	9,2	7,5	4,6	0,5	-0,8	2,3	7,8	10,1	0,6	1,0	20,4	50,8
v tem: Hrana	9,8	7,5	4,6	0,4	-0,7	2,1	8,1	10,7	0,4	1,0	21,3	52,5
- kruh in drugi izdelki iz žit	13,4	13,4	6,5	2,5	-0,9	2,9	6,1	11,5	1,4	0,2	20,2	72,1
- meso	13,4	4,0	1,8	-0,4	-2,1	1,4	5,5	5,7	1,4	-0,6	12,4	33,4
- ribe	10,8	8,7	5,1	3,5	0,9	4,3	4,4	11,0	10,1	1,1	28,9	77,8
- mleko, mlečni izdelki in jajca	4,5	7,8	1,4	-0,7	-2,0	0,5	11,6	23,5	-1,7	-0,2	35,2	51,0
- olje in maščoba	2,4	20,3	6,7	-1,6	-1,8	1,3	4,1	34,2	2,4	0,3	43,3	84,7
- sadje, sveže in predelano	12,8	0,7	4,3	1,9	3,5	-1,9	13,0	12,0	-5,0	0,5	20,9	48,2
- zelenjava, sveža in predelana	5,9	6,1	9,5	-4,8	0,2	10,7	17,1	-1,6	-1,2	6,8	21,6	58,1
- sladkor in konditorski izdelki	5,2	8,7	5,3	5,2	1,2	0,6	2,6	5,4	2,3	2,0	12,8	45,5
- drugi prehrabeni izdelki	3,8	6,6	8,4	0,2	-1,3	0,6	3,0	6,7	3,5	3,3	17,5	40,3
Brezalkoholne pijače	3,8	6,6	5,2	1,3	-1,8	3,5	4,9	4,1	2,0	0,8	12,3	34,6
- kava, čaj in kakav	1,7	3,5	5,5	-0,2	-1,6	3,6	3,9	2,7	1,7	-0,4	8,1	22,0
- gazirane in negazirane pijače	4,9	8,1	5	2	-1,9	3,5	5,4	4,7	2,1	1,4	14,4	41,0

Vir: SURS, preračuni UMAR.

Opombi: \* 2006 je leto pred velikim skokom maloprodajnih cen hrane; \*\* na domačem trgu.

*povprečju EU.*<sup>16</sup> Cene kmetijskih pridelkov pri pridelovalcih so se v povprečju EU zvišale za 5,9% (v Sloveniji 2,1%), cene hrane, pijač in tobaka pri živilsko predelovalni industriji za 1,3% (v Sloveniji -0,2%), cene te skupine v HICP pa so bile višje za 1,1% (v Sloveniji 0,9%). Tudi decembrska medletna rast končnih cen je bila v povprečju EU višja (2,8%), v evrskem območju (1,8%) pa nižja kot v Sloveniji (2,2%). Medletne rasti so bile razmeroma nizke predvsem v sredozemskih državah (Španiji, Italiji, Cipru in Grčiji), višje pa v novih državah članicah (Latviji, Litvi, Madžarski, Romuniji in Češki). V daljšem časovnem obdobju so bila gibanja cen v celotni verigi v Sloveniji precej podobna kot

v EU, a je bila rast v Sloveniji precej višja, in sicer predvsem v živilsko predelovani industriji.

*Cene hrane in brezalkoholnih pijač so še posebej v času gospodarske krize eno izmed bolj občutljivih vprašanj, zato ji tudi politike namenjajo veliko pozornosti.* V Sloveniji so bile cene teh proizvodov v letu 2009 po rezultatih evropskih statističnih raziskovanj za 4% nižje kot v povprečju EU (za 17% oz. 11% nižje kot v Avstriji in Italiji, a za 22% oz. 2% višje kot na Madžarskem in Hrvaškem), zanje pa prebivalstvo namenja večji del svojih izdatkov kot v povprečju EU (v letu 2009 v Sloveniji 15,0%, v EU 13,1%)<sup>17</sup>. Institucije, ki se ukvarjajo z napovedovanjem

<sup>16</sup> Razlike v rasti cen v posameznih členih agroživilske verige je tudi posledica različne strukture indeksov v Sloveniji in v evrskem območju.

<sup>17</sup> Po podatkih SURS in Eurostat.

cen kmetijskih surovin, za naslednjih nekaj let večinoma napovedujejo razmeroma blage rasti, predvsem pa večja nihanja cen. Vzroki za to so predvsem naraščajoče povpraševanje, negativni učinki podnebnih sprememb na kmetijsko pridelavo in vse večja odvisnost od energentov. V takšnih razmerah si politike prizadevajo za vzpostavitev večje transparentnosti in ustreznosti razmerij med posameznimi člani agroživilske verige. V Sloveniji potekajo aktivnosti v široko zastavljenem razvojnem projektu, katerega cilj je najprej ugotoviti temeljne značilnosti medsebojne cenovne povezanosti, nato pa tudi opredeliti možnosti izboljšanja vertikalnega organiziranja in vzpostavitve dolgoročnih uravnoteženih poslovnih odnosov med posameznimi člani. Hkrati po vzoru nekaterih dobrih praks potekajo prizadevanja za sklenitev dogovorov znotraj etičnega kodeksa, kar bi tudi lahko prispevalo k boljši ureditvi in s tem k nižjemu prenosu na končne cene v agroživilski verigi.

# ekonomsko ogledalo

marec 2011, št. 3, let. XVII







# statistična priloga



Pomembnejši kazalci	2006	2007	2008	2009	2010	2011	2012	2013
						Pomladanska napoved 2011		
Bruto domači proizvod (realne stopnje rasti, v %)	5,9	6,9	3,7	-8,1	1,2	2,2	2,6	2,2
BDP v mio EUR (tekoče cene in tekoči tečaj)	31.055	34.568	37.305	35.384	36.061	36.843	38.788	40.602
BDP na prebivalca, v EUR (tekoče cene in tekoči tečaj)	15.467	17.123	18.450	17.331	17.597	18.052	18.967	19.820
BDP na prebivalca po kupni moči (PPS) <sup>1</sup>	20.700	22.100	22.800	20.700	-	-	-	-
BDP na prebivalca po kupni moči (PPS EU 27 = 100) <sup>1</sup>	88	88	91	88	-	-	-	-
Bruto nacionalni dohodek (tekoče cene in tekoči fiksni tečaj)	30.682	33.834	36.289	34.704	35.511	36.067	37.842	39.627
Bruto nacionalni razpoložljivi dohodek (tekoče cene in tekoči fiksni tečaj)	30.467	33.607	35.914	34.448	35.555	36.069	37.795	39.654
Stopnja brezposelnosti, registrirana	9,4	7,7	6,7	9,1	10,7	12,1	12,3	12,3
Stopnja brezposelnosti, anketna	6,0	4,9	4,4	5,9	7,2	7,9	8,0	8,0
Produktivnost dela (BDP na zaposlenega)	4,3	3,8	0,9	-6,4	3,4	3,4	2,9	2,5
Inflacija <sup>2</sup> , povprečje leta	2,5	3,6	5,7	0,9	1,8	2,2	3,0	2,4
Inflacija <sup>2</sup> , konec leta	2,8	5,6	2,1	1,8	1,9	3,0	2,7	2,2
<b>MENJAVA S TUJINO – PLAČILNO-BILANČNA STATISTIKA</b>								
Izvoz proizvodov in storitev <sup>3</sup> (realne stopnje rasti, v %)	12,5	13,7	3,3	-17,7	7,8	6,9	6,7	6,3
Izvoz proizvodov	13,4	13,9	0,6	-18,1	10,2	7,7	7,4	6,6
Izvoz storitev	8,6	13,2	16,2	-16,1	-1,1	3,4	3,3	4,8
Uvoz proizvodov in storitev <sup>3</sup> (realne stopnje rasti, v %)	12,2	16,7	3,8	-19,7	6,6	5,1	6,0	5,2
Uvoz proizvodov	12,7	16,2	3,1	-20,9	7,7	5,2	6,0	5,1
Uvoz storitev	8,8	19,7	8,7	-12,3	1,1	4,7	6,0	5,9
Saldo tekočega računa plačilne bilance, v mio EUR	-771	-1646	-2489	-526	-409	-865	-924	-606
- delež v primerjavi z BDP, v %	-2,5	-4,8	-6,7	-1,5	-1,1	-2,3	-2,4	-1,5
Bruto zunanji dolg, v mio EUR	24.067	34.752	38.997	40.008	40.851	41.947 <sup>5</sup>	-	-
- delež v primerjavi z BDP, v %	77,5	100,5	104,5	113,1	113,3	-	-	-
Razmerje USD za 1 EUR	1,254	1,371	1,471	1,393	1,327	1,362	1,365	1,365
<b>DOMAČE POVPRASEVANJE – STATISTIKA NACIONALNIH RAČUNOV</b>								
Zasebna potrošnja (realne stopnje rasti, v %)	2,9	6,7	2,9	-0,8	0,5	0,7	0,7	1,0
- delež v BDP, v % <sup>4</sup>	52,8	52,7	53,0	55,4	56,2	56,7	55,8	55,2
Državna potrošnja (realne stopnje rasti, v %)	4,0	0,7	6,2	3,0	0,8	0,8	0,6	0,6
- delež v BDP, v % <sup>4</sup>	18,8	17,3	18,1	20,3	20,1	20,1	19,7	19,6
Investicije v osnovna sredstva (realne stopnje rasti, v %)	10,1	12,8	8,5	-21,6	-6,7	2,9	4,5	3,0
- delež v BDP, v % <sup>4</sup>	26,5	27,7	28,8	23,9	22,3	22,8	23,1	23,2

Vir podatkov: SURS, Banka Slovenije, Eurostat; preračuni in napovedi UMAR (Pomladanska napoved, marec 2011).  
 Opombe: <sup>1</sup>Merjeno v standardih kupne moči (PPS). <sup>2</sup>Merilo inflacije je indeks cen življenjskih potrebščin.  
<sup>3</sup>Plačilnobilančna statistika (izvoz F.O.B., uvoz F.O.B.); z izračunom realnih stopenj je izločen vpliv medvalutnih sprememb in cen na tujih trgih.  
<sup>4</sup>Deleži v BDP so preračunani v tekočih cenah in fiksnem tečaju 2007 (EUR=239,64); <sup>5</sup>Konec januarja 2011.

Proizvodnja	2008	2009	2010	2008	2009				2010				2009				
				Q4	Q1	Q2	Q3	Q4	Q1	Q2	Q3	Q4	1	2	3'	4	5
<b>INDUSTRIJSKA PROIZVODNJA</b> , medletna rast v %																	
Industrija B+C+D	2.5	-17.4	6.7	-7.7	-18.2	-24.6	-18.4	-7.1	-0.3	11.2	8.1	8.0	-17.1	-21.5	-15.9	-29.8	-22.3
B Rudarstvo	5.5	-2.9	12.6	-1.2	-6.7	-13.7	6.1	4.8	-8.2	14.1	26.5	18.0	-6.9	-3.8	-9.2	-21.7	-10.2
C Predelovalne dejavnosti	2.6	-18.7	7.0	-8.4	-20.0	-25.9	-19.5	-7.9	0.2	12.2	8.1	7.8	-18.9	-23.8	-17.3	-31.6	-23.6
D Oskrba z elektriko, plinom, paro	2.1	-6.6	1.8	4.5	-3.1	-8.6	-9.7	-5.5	-2.8	-0.5	3.6	6.9	-5.1	-1.3	-2.7	-9.5	-4.7
<b>GRADBENIŠTVO</b> <sup>2</sup> , medletna rast vrednosti opravljenih gradbenih del v %																	
Gradbeništvo skupaj	15.7	-21.0	-17.0	4.2	-19.2	-19.0	-24.5	-20.5	-18.9	-16.8	-16.4	-16.2	-26.9	-22.7	-9.7	-20.4	-20.8
Stavbe	11.5	-22.5	-14.0	-2.0	-20.8	-21.8	-27.4	-19.6	-7.4	-12.4	-16.5	-19.2	-32.7	-17.3	-12.7	-18.0	-23.5
Gradbeni inženirski objekti	18.9	-19.9	-19.0	8.9	-17.6	-17.2	-22.6	-21.1	-29.3	-19.6	-16.2	-14.1	-20.3	-27.5	-7.3	-22.0	-19.1
<b>PROMET</b> , mio tkm, medletna rast v %																	
Tonski km v cestnem prevozu	18,4	-9,2	-	17,2	-12,7	-7,6	-12,3	-4,7	19,8	10,7	9,5	-	-	-	-	-	-
Tonski km v železniškem prevozu	-2,3	-24,2	-	-3,6	-24,1	-26,0	-30,7	-15,9	18,8	33,9	32,2	-	-	-	-	-	-
<b>TRGOVINA</b> , medletna rast v %																	
Skupni realni prihodek*	10,1	-13,0	3,5	2,3	-10,1	-15,5	-16,0	-10,0	-1,4	4,9	4,7	5,3	-6,2	-15,5	-8,6	-16,7	-17,1
Realni prihodek v trgovini na drobno	12,2	-10,6	-0,1	7,2	-5,5	-11,3	-13,8	-11,1	-4,7	0,3	2,0	1,8	2,3	-13,3	-5,2	-9,3	-14,9
Realni prihodek v trgovini z motornimi vozili in popravila motornih vozil	6,2	-21,7	12,1	-9,9	-24,0	-28,0	-23,6	-8,1	6,3	15,4	11,8	14,0	-27,6	-24,5	-20,4	-34,7	-25,7
Nominalni prihodek v trgovini na debelo in posredništvu pri prodaji	17,1	-21,4	1,3	4,8	-16,4	-23,9	-26,7	-18,1	-7,9	4,1	5,6	3,2	-16,9	-19,2	-13,2	-24,9	-25,3
<b>TURIZEM</b> , medletna rast v %, <b>nova metodologija</b> - prelom časovne serije podatkov v letu 2009																	
Skupaj, prenočitve	1,8	-3,4	-1,5	8,3	-3,5	-4,6	-1,8	-5,3	-0,4	-2,4	-2,2	0,4	2,7	-5,7	-7,0	2,4	-11,9
Domači gostje, prenočitve	5,2	2,8	-4,2	15,2	4,3	1,2	6,7	-4,0	1,3	-3,0	-9,6	-0,3	7,7	-1,0	8,9	3,3	-2,8
Tuji gostje, prenočitve	-0,5	-8,0	0,7	2,7	-10,6	-8,6	-7,1	-6,4	-2,1	-2,0	3,2	1,0	-0,7	-12,2	-19,3	1,7	-17,4
Nominalni prihodek v gostinstvu	6,7	-7,8	2,7	3,9	-3,9	-8,2	-8,0	-11,0	0,0	1,5	4,2	5,1	-1,4	-6,7	-3,7	-6,1	-9,3
<b>KMETIJSTVO</b>																	
Odkup pridelkov, v mio EUR	529,9	449,3	454,5	152,3	105,4	105,9	109,0	129,0	94,6	106,7	115,6	137,5	32,9	32,6	39,9	36,3	35,5
<b>POSLOVNE TENDENCJE</b> (vrednost kazalnika**)																	
Kazalnik gospodarske klime	3	-22	-9	-15	-31	-28	-18	-13	-12	-9	-6	-8	-31	-29	-33	-34	-26
Kazalnik zaupanja																	
v predelovalnih dejavnostih	-5	-23	-1	-27	-35	-27	-19	-13	-7	-1	3	0	-37	-33	-34	-32	-27
v gradbeništvu	2	-50	-57	-21	-43	-51	-54	-50	-57	-60	-56	-53	-39	-41	-50	-53	-47
v storitvenih dejavnostih	26	-14	-3	6	-20	-23	-9	-2	-2	-4	-2	-3	-16	-17	-27	-28	-22
v trgovini na drobno	22	-13	7	8	-17	-17	-9	-7	-6	11	12	12	-14	-16	-20	-16	-18
potrošnikov	-20	-30	-25	-29	-39	-31	-23	-25	-25	-22	-27	-25	-43	-37	-37	-41	-29
Vir podatkov: SURS. Opombe: <sup>1</sup> Le za podjetja z dejavnostjo oskrbe z energijo, <sup>2</sup> V raziskovanje so zajeta vsa večja gradbena podjetja, ter še nekatera negradbena podjetja, ki izvajajo gradbeno dejavnost; *Skupaj trgovina na drobno, trgovina z motornimi vozili in vzdrževanje le-teh ter trgovina na drobno z motornimi gorivi, **desezonirani podatki SURS.																	

2009							2010												2011		
6	7	8	9	10	11	12	1	2	3	4	5	6	7	8	9	10	11	12	1	2	3
-21,6	-20,8	-17,6	-16,8	-19,6	-1,8	4,7	-8,7	-1,2	8,3	9,1	14,3	10,2	6,9	13,5	5,0	5,7	5,2	13,8	15,3	-	-
-7,9	4,5	13,3	1,8	-4,3	32,4	-14,8	-7,2	-18,0	0,2	10,7	20,9	10,7	18,6	39,7	22,5	24,5	-1,0	41,5	-1,1	-	-
-22,5	-22,1	-19,4	-17,2	-20,8	-2,6	5,2	-8,7	-0,7	9,2	10,3	15,1	11,1	7,6	14,4	3,8	5,5	5,7	12,9	16,4	-	-
-11,2	-9,6	-7,3	-11,9	-5,6	-4,6	-6,3	-7,7	-2,0	1,9	-2,1	3,1	-2,3	-3,6	1,2	13,6	2,2	0,6	17,3	8,0	-	-
-15,9	-20,8	-19,5	-32,0	-28,3	-18,3	-9,5	-11,3	-24,2	-19,8	-17,9	-15,5	-17,2	-17,4	-13,0	-18,7	-18,0	-17,5	-12,2	-17,1	-	-
-23,4	-23,2	-26,8	-31,4	-28,2	-20,0	-7,4	-6,6	-10,2	-5,5	-13,7	-7,5	-15,8	-11,2	-17,8	-20,3	-17,4	-28,1	-12,4	-17,3	-	-
-10,7	-19,4	-14,1	-32,3	-28,4	-17,2	-11,3	-15,9	-38,5	-30,8	-20,6	-20,3	-18,0	-21,0	-10,0	-17,6	-18,3	-10,3	-12,1	-13,0	-	-
-	-	-	-	-	-	-	-	-	-	-	-	-	-	-	-	-	-	-	-	-	-
-	-	-	-	-	-	-	-	-	-	-	-	-	-	-	-	-	-	-	-	-	-
-12,6	-14,8	-15,1	-18,2	-13,0	-11,1	-5,9	-4,8	-3,6	4,2	3,1	4,2	7,3	2,4	5,0	6,8	4,2	8,9	3,7	9,4	-	-
-9,5	-11,5	-13,3	-16,7	-12,9	-13,5	-7,0	-8,5	-5,2	-0,5	-1,7	-1,0	3,6	1,9	1,1	3,1	1,3	3,5	0,2	4,5	5,3	-
-23,1	-25,6	-20,6	-24,6	-16,0	-7,2	-1,2	5,2	-0,4	14,1	14,5	16,0	15,6	3,8	16,2	15,3	10,6	20,1	13,4	20,1	21,8	-
-21,2	-27,5	-24,8	-27,6	-23,4	-19,0	-11,1	-10,8	-13,1	-0,9	-3,4	5,0	10,8	3,2	8,0	5,7	1,4	4,4	3,9	11,0	-	-
-2,7	-3,4	0,8	-3,9	-2,9	-7,2	-6,5	1,0	-2,1	0,1	-1,7	-3,0	-2,5	-1,7	-3,6	-0,3	2,5	-0,8	-1,2	4,9	-1,7	-
2,9	8,9	6,8	2,1	1,9	-5,1	-9,2	3,5	-0,1	1,1	2,1	-7,2	-3,3	-9,0	-11,1	-7,9	-3,0	-0,5	3,2	0,1	-2,1	-
-6,7	-11,7	-3,0	-7,3	-6,5	-9,3	-3,7	-0,9	-5,2	-1,0	-4,6	-0,1	-1,8	4,3	1,6	4,4	7,0	-1,1	-5,4	8,6	-1,1	-
-9,2	-7,8	-5,9	-10,3	-11,2	-11,6	-10,3	0,5	-1,5	1,1	-1,4	2,3	3,6	5,7	4,5	2,5	6,6	5,2	4,2	6,2	-	-
34,1	35,9	33,8	39,2	43,4	38,4	47,2	29,7	28,6	36,4	35,5	36,0	35,1	37,4	36,2	42,1	45,7	44,1	47,7	32,9	-	-
-24	-21	-19	-13	-12	-14	-14	-10	-11	-15	-12	-9	-6	-5	-7	-7	-7	-8	-9	-7	-7	-6
-22	-23	-20	-14	-16	-12	-11	-6	-8	-6	-2	-1	2	6	1	1	2	-2	-1	4	4	3
-53	-49	-58	-55	-55	-48	-49	-55	-56	-61	-62	-58	-59	-60	-56	-51	-50	-54	-56	-55	-50	-51
-22	-12	-10	-4	5	-5	-3	5	2	-12	-9	-4	-3	0	-1	-2	-4	-2	-2	0	-2	4
-18	-16	-6	-6	-7	-7	-6	-8	-6	-5	9	10	13	10	14	12	13	10	12	-4	11	-4
-24	-25	-27	-16	-26	-24	-26	-26	-24	-26	-24	-22	-21	-27	-28	-26	-26	-24	-26	-26	-28	-26

Trg dela	2008	2009	2010	2008	2009				2010				2009			
				Q4	Q1	Q2	Q3	Q4	Q1	Q2	Q3	Q4	1	2	3	4
<b>FORMALNO AKTIVNI (A=B+E)</b>	942,5	944,5	935,5	949,2	945,9	945,6	942,6	943,9	935,8	937,8	933,8	934,8	946,2	945,9	945,7	946,1
<b>FORMALNO DELOVNO AKTIVNI (B=C+D)<sup>1</sup></b>	879,3	858,2	835,0	885,1	869,0	861,0	854,3	848,4	836,3	839,2	835,4	829,3	872,2	868,7	866,0	863,2
V kmetijstvu, gozdarstvu, ribištvu	39,7	37,9	33,4	38,9	37,8	38,0	37,9	37,8	31,9	34,6	34,0	33,3	37,8	37,8	37,8	38,0
V industriji in gradbeništvu	330,4	306,9	287,3	330,4	317,4	309,3	304,0	296,8	290,9	289,2	287,0	281,9	320,1	317,4	314,7	311,8
- v predelovalnih dejavnostih	222,4	199,8	188,6	219,1	209,5	201,4	196,7	191,7	190,0	189,4	188,1	186,8	211,8	209,6	207,0	203,6
- v gradbeništvu	87,9	86,8	78,5	91,1	87,8	87,6	86,9	84,8	80,9	79,6	78,6	75,0	88,3	87,7	87,5	87,8
V storitvah	509,1	513,4	514,3	515,9	513,8	513,7	512,4	513,7	513,5	515,3	514,3	514,1	514,4	513,6	513,5	513,5
- v javni upravi	51,0	51,5	52,0	51,0	51,1	51,5	51,7	51,6	51,8	52,3	52,1	51,8	51,2	51,0	51,3	51,4
- v izobraževanju, zdravstvu in socialnem varstvu	111,1	113,8	116,7	112,4	113,2	114,1	113,3	114,7	115,9	116,8	116,3	118,0	112,8	113,2	113,7	114,0
<b>ZAPOSLENI (C)<sup>1</sup></b>	789,9	767,4	747,2	795,3	779,7	770,8	762,9	756,1	750,1	751,0	747,0	740,6	783,0	779,5	776,6	773,3
V podjetjih in organizacijah	717,6	699,4	685,7	722,0	709,9	701,9	695,5	690,5	687,2	688,7	685,7	681,3	712,6	709,7	707,3	704,3
Pri fizičnih osebah	72,3	67,9	61,5	73,2	69,8	68,8	67,4	65,7	62,9	62,3	61,4	59,3	70,4	69,7	69,3	69,0
<b>SAMOZAPOSLENI IN KMETJE (D)</b>	89,4	90,8	87,8	89,8	89,3	90,3	91,4	92,2	86,2	88,1	88,3	88,7	89,2	89,3	89,5	90,0
<b>REGISTRIRANI BREZPOSELNI (E)</b>	63,2	86,4	100,5	64,1	76,9	84,6	88,3	95,6	99,4	98,6	98,4	105,5	73,9	77,2	79,7	82,8
Ženske	33,4	42,4	47,9	33,0	38,4	41,6	43,2	46,4	47,0	46,8	47,8	50,2	37,2	38,5	39,5	40,8
Mladi (do 26. leta)	9,1	13,3	13,9	10,0	12,2	13,1	12,8	15,2	14,7	13,5	12,4	15,1	11,7	12,3	12,7	13,2
Starejši od 50 let	21,9	26,2	31,4	21,6	24,1	25,6	26,9	28,3	29,6	30,3	31,1	34,5	23,6	24,1	24,5	25,1
Brez strokovne izobrazbe	25,4	34,1	37,5	25,8	31,2	33,6	34,8	36,6	38,2	37,1	36,6	38,2	30,1	31,4	32,2	33,0
Brezposelni več kot 1 leto	32,3	31,5	42,8	31,0	31,0	30,4	31,1	33,4	38,1	41,8	44,0	47,2	31,2	31,0	30,7	30,4
Prejemniki nadomestil in pomoči	14,4	27,4	30,0	15,1	22,8	27,4	28,6	30,8	31,6	29,3	29,3	29,7	20,9	22,8	24,5	25,9
<b>STOPNJA REG. BREZP., (E/A, v %)</b>	6,7	9,1	10,7	6,8	8,1	8,9	9,4	10,1	10,6	10,5	10,5	11,3	7,8	8,2	8,4	8,8
Moški	5,6	8,3	10,1	5,8	7,3	8,1	8,5	9,3	10,1	9,9	9,7	10,7	6,9	7,3	7,6	7,9
Ženske	8,1	10,2	11,6	7,9	9,2	10,0	10,4	11,1	11,3	11,3	11,5	12,1	9,0	9,3	9,5	9,8
<b>TOKOVI AKTIVNEGA PREBIVALSTVA</b>	13,7	-5,2	-12,3	1,9	-0,8	-0,1	-3,5	-0,8	-5,5	1,7	-3,4	-5,1	-0,3	-0,2	-0,2	0,3
Novi brezposelni iskalci prve zaposlitve	12,5	17,0	16,8	6,5	3,2	2,6	3,0	8,1	2,9	2,4	2,8	8,7	1,2	1,0	1,1	1,1
Izgubili delo	53,0	90,5	83,5	17,4	24,8	22,5	19,9	23,2	19,9	16,6	18,5	28,6	10,4	6,9	7,5	8,2
Brezposelni dobili delo	41,7	48,6	57,0	9,6	9,5	11,8	14,2	13,1	14,2	12,8	15,5	14,5	3,2	2,7	3,6	3,7
Drugi odlivi iz brezposelnosti (neto)	26,1	28,5	29,9	7,4	5,2	6,5	6,9	9,9	6,3	6,9	6,0	10,7	0,7	1,9	2,5	2,4
Prirast delovnih dovoljenj za tujce	13,2	-9,6	-6,1	-1,2	-1,5	-1,8	-2,7	-3,6	-1,6	-1,0	-0,5	-3,0	-0,6	-0,3	-0,6	-0,3
Upokojitve <sup>2</sup>	22,4	24,5	27,7	6,1	5,3	5,2	6,7	7,3	6,7	5,9	6,6	8,4	2,2	1,6	1,5	1,9
Drugi, ki so dobili delo, neto <sup>2</sup>	31,5	34,7	27,3	8,8	6,9	9,5	8,2	10,1	4,8	11,5	5,2	5,8	1,7	2,2	2,9	3,5
<b>Potrebe po delavcih<sup>3</sup></b>	240,5	161,3	174,6	47,7	40,1	40,3	41,9	39,0	37,9	44,3	45,9	46,5	13,7	12,2	14,2	12,0
Od teh za določen čas, v %	74,5	78,1	80,7	74,7	74,9	77,9	80,8	78,6	78,9	81,2	82,2	80,0	72,0	75,0	77,5	77,2
<b>DELOVNA DOVOLJENJA ZA TUJCE</b>	81,1	86,6	75,5	90,5	91,5	90,2	84,9	79,7	77,1	75,7	74,9	74,4	90,7	91,2	92,6	92,1
Od vseh formalno aktivnih, v %	8,6	9,2	8,1	9,5	9,7	9,5	9,0	8,4	8,2	8,1	8,0	8,0	9,6	9,6	9,8	9,7
<b>NOVE ZAPOSLOTITVE</b>	162,7	111,4	104,1	38,1	27,5	27,3	28,2	28,3	23,6	25,1	27,9	27,5	10,2	8,1	9,3	10,0

Viri podatkov: SURS, ZRSZ, ZPIZ. Opombe: <sup>1</sup>Z januarjem 2005 je SURS prešel na novo metodologijo ugotavljanja formalno delovno aktivnega prebivalstva. Novi vir podatkov za zaposlene in samozaposlene razen kmetov je Statistični register delovno aktivnega prebivalstva (SRDAP), podatki o kmetih pa so napovedani s pomočjo ARIMA modela na osnovi četrletnih podatkov o kmetih iz Ankete o delovni sili. <sup>2</sup>Ocena UMAR na podlagi podatkov ZPIZ in ZRSZ; <sup>3</sup>po ZRSZ.



2009								2010												2011
5	6	7	8	9	10	11	12	1	2	3	4	5	6	7	8	9	10	11	12	1
945,3	945,6	944,1	941,6	942,1	945,0	945,5	941,3	935,7	935,8	935,8	938,6	937,3	937,5	934,3	933,0	934,1	938,2	937,2	929,0	936,0
860,8	859,1	855,6	853,5	853,8	850,4	850,0	844,7	836,1	836,0	836,9	839,3	838,9	839,3	835,9	834,0	836,2	835,5	833,4	819,0	820,9
38,0	38,0	37,9	37,9	37,9	37,9	37,8	37,7	31,9	31,9	31,9	34,6	34,6	34,7	34,1	34,0	34,0	33,3	33,3	33,1	38,0
309,1	307,1	305,3	303,9	302,8	298,8	297,6	294,0	291,5	290,6	290,7	289,9	289,2	288,6	287,9	286,5	286,6	285,8	283,9	276,0	274,4
201,2	199,2	197,8	196,5	195,9	192,5	192,1	190,6	190,0	189,9	190,0	189,7	189,4	189,0	188,5	187,7	188,1	188,4	187,9	184,1	183,9
87,5	87,5	87,2	86,9	86,5	86,0	85,2	83,3	81,5	80,7	80,5	80,1	79,5	79,3	79,1	78,6	78,2	77,1	75,8	72,1	70,7
513,7	514,0	512,4	511,7	513,1	513,7	514,6	512,9	512,6	513,5	514,4	514,7	515,1	516,1	514,0	513,4	515,7	516,4	516,1	509,9	508,5
51,5	51,6	51,7	51,7	51,8	51,6	51,7	51,6	51,6	51,8	52,0	52,3	52,3	52,4	52,2	52,1	52,1	52,0	52,0	51,5	51,2
114,2	114,1	113,0	112,6	114,2	114,6	114,9	114,7	115,4	115,9	116,4	116,7	116,8	116,9	115,8	115,6	117,5	117,9	118,5	117,7	117,3
770,5	768,5	764,5	762,1	762,1	758,3	757,7	752,4	749,7	749,8	750,9	750,9	750,8	751,3	748,1	745,7	747,3	746,8	744,6	730,5	727,3
701,7	699,8	696,5	694,6	695,2	691,8	691,8	687,8	686,4	686,9	688,3	688,5	688,6	689,1	686,3	684,4	686,4	686,2	684,8	673,0	670,7
68,8	68,7	68,0	67,5	66,8	66,5	65,9	64,6	63,3	62,8	62,7	62,4	62,2	62,1	61,8	61,3	61,0	60,5	59,8	57,6	56,6
90,3	90,6	91,1	91,4	91,7	92,1	92,3	92,2	86,4	86,3	86,0	88,4	88,0	88,1	87,8	88,3	88,9	88,8	88,8	88,5	93,5
84,5	86,5	88,5	88,1	88,4	94,6	95,4	96,7	99,6	99,8	98,9	99,3	98,4	98,2	98,4	99,0	97,9	102,7	103,8	110,0	115,1
41,5	42,5	43,5	43,2	43,0	46,3	46,5	46,5	47,2	47,0	46,6	47,0	46,7	46,8	47,5	48,1	47,7	49,8	49,5	51,2	53,2
13,1	13,0	13,0	13,0	12,2	15,5	15,1	14,8	15,0	14,7	14,3	14,1	13,4	13,0	12,6	12,5	12,2	15,7	15,1	14,4	14,7
25,7	26,1	26,6	26,8	27,1	27,8	28,3	28,7	29,5	29,7	29,7	30,1	30,3	30,5	30,9	31,1	31,3	31,7	33,0	38,9	40,2
33,5	34,2	34,7	34,7	35,0	36,1	36,4	37,2	38,3	38,4	37,9	37,6	37,1	36,7	36,4	36,6	36,7	37,2	37,5	39,9	41,6
30,3	30,5	30,7	31,0	31,7	32,5	33,3	34,4	36,9	37,9	39,4	40,6	41,8	42,9	43,2	44,1	44,6	46,7	47,5	47,4	48,6
27,6	28,7	28,9	28,5	28,3	30,8	30,3	31,2	32,2	31,7	30,9	29,9	29,2	28,9	29,0	29,4	29,4	28,2	29,7	31,2	39,2
8,9	9,1	9,4	9,4	9,4	10,0	10,1	10,3	10,6	10,7	10,6	10,6	10,5	10,5	10,5	10,6	10,5	10,9	11,1	11,8	12,3
8,1	8,3	8,5	8,5	8,6	9,1	9,3	9,6	10,0	10,1	10,0	10,0	9,9	9,8	9,8	9,8	9,7	10,1	10,4	11,4	12,0
10,0	10,2	10,5	10,4	10,4	11,1	11,2	11,2	11,4	11,3	11,2	11,3	11,2	11,3	11,5	11,6	11,5	12,0	11,9	12,4	12,7
-0,7	0,3	-1,5	-2,5	0,6	2,9	0,4	-4,1	-5,7	0,2	0,0	2,8	-1,3	0,2	-3,2	-1,3	1,1	4,1	-1,0	-8,2	7,0
0,8	0,8	0,8	0,7	1,5	5,9	1,3	0,9	1,0	0,8	1,0	0,9	0,7	0,8	0,7	0,8	1,4	6,3	1,4	0,9	1,3
7,4	7,0	7,3	5,5	7,2	8,5	7,9	6,8	8,6	5,4	5,8	5,7	5,5	5,4	6,1	5,7	6,7	7,1	8,2	13,2	11,8
4,3	3,9	4,0	4,6	5,5	4,4	4,8	3,9	5,0	4,0	5,1	3,9	4,7	4,2	4,8	4,0	6,8	4,8	4,9	4,7	5,8
2,2	1,9	2,1	1,9	2,8	3,8	3,6	2,5	1,7	2,0	2,6	2,4	2,4	2,1	1,8	1,8	2,4	3,8	3,6	3,3	2,2
-0,5	-0,9	-0,9	-0,8	-1,0	-1,4	-0,9	-1,3	-0,6	-0,3	-0,7	-0,2	-0,4	-0,4	-0,3	-0,1	-0,1	-1,0	-0,8	-1,3	-0,9
1,7	1,7	1,4	2,4	2,9	2,9	2,3	2,1	2,5	2,2	2,0	2,2	2,1	1,6	1,7	2,1	2,9	2,5	3,0	2,9	3,7
2,5	3,5	1,5	1,4	5,3	4,5	5,2	0,3	-2,4	3,5	3,7	6,1	2,3	3,1	-0,6	1,3	4,4	4,3	4,1	-2,6	11,9
13,9	14,5	14,7	12,3	14,9	15,7	11,7	11,6	12,7	11,7	13,5	14,5	13,7	16,1	15,2	14,9	15,8	17,4	14,7	14,3	15,2
77,8	78,7	80,0	82,0	80,7	78,2	80,1	77,7	77,2	79,9	79,7	82,2	81,8	79,8	81,1	83,0	82,6	81,4	80,4	78,1	80,9
90,6	87,8	86,6	84,7	83,4	81,1	79,6	78,4	77,6	77,2	76,5	76,3	75,6	75,3	74,7	74,9	75,1	74,9	74,5	73,9	74,0
9,6	9,3	9,2	9,0	8,9	8,6	8,4	8,3	8,3	8,2	8,2	8,1	8,1	8,0	8,0	8,0	8,0	8,0	7,9	8,0	7,9
8,8	8,5	8,7	6,8	12,6	11,9	8,9	7,6	8,9	7,0	7,7	8,9	7,8	8,4	8,2	6,6	13,0	10,9	8,8	7,8	10,0

Plače in indikatorji konkurenčnosti	2008	2009	2010	2008	2009				2010				2008			2009	
				Q4	Q1	Q2	Q3	Q4	Q1	Q2	Q3	Q4	10	11	12	1	2
<b>BRUTO PLAČA NA ZAPOSLENEGA</b> , nominalno, medletna rast v %																	
Skupaj	8,3	3,4	3,9	7,1	5,5	4,6	2,3	1,7	3,7	4,3	4,2	3,3	9,2	3,9	8,6	6,8	4,2
A Kmetijstvo in lov, gozdarstvo, ribištvo	9,1	-0,2	5,8	6,7	1,2	1,6	-0,5	-2,9	3,3	5,2	7,4	6,9	11,3	-0,1	10,2	1,1	-3,3
B Rudarstvo	13,4	0,9	4,0	14,8	5,6	2,4	1,6	-4,9	3,4	4,7	1,9	6,0	39,0	-4,7	16,0	10,1	5,3
C Predelovalne dejavnosti	7,5	0,8	9,0	3,4	0,0	-0,5	0,4	3,7	10,1	10,0	8,7	6,8	6,7	-1,4	5,7	0,1	-0,5
D Oskrba z električno energijo, plinom in paro	9,5	3,8	3,7	8,8	7,9	7,8	5,1	-3,2	4,7	2,4	3,6	4,4	25,2	2,2	3,2	9,4	6,1
E Oskrba z vodo, ravnanje z odpadki, saniranje okolja	7,8	2,0	2,2	5,2	4,2	3,2	1,2	0,1	2,7	3,0	2,0	1,3	14,0	-1,0	4,8	4,4	3,6
F Gradbeništvo	7,5	1,0	4,4	4,3	1,2	1,0	1,6	0,9	2,9	5,8	4,1	5,2	7,3	-1,0	7,2	1,7	-0,6
G Trgovina, vzdrževanje in popravila motornih vozil	7,7	1,9	3,7	6,1	4,4	2,3	1,2	0,1	2,6	4,1	4,3	3,9	8,0	3,9	6,6	6,1	3,5
H Promet in skladiščenje	8,4	0,7	2,0	6,6	2,3	2,1	0,5	-1,4	1,1	1,2	2,5	3,1	7,1	7,5	5,2	3,9	2,4
I Gostinstvo	8,3	1,6	4,0	4,9	3,4	1,7	0,6	1,0	2,8	4,2	4,5	4,5	7,5	2,0	5,4	3,9	3,0
J Informacijske in komunikacijske dejavnosti	7,3	1,4	2,6	6,2	3,7	3,1	0,8	-1,6	1,0	2,5	3,4	3,5	7,8	5,5	5,4	6,9	1,8
K Finančne in zavarovalniške dejavnosti	6,0	-0,7	1,0	0,0	2,0	-3,8	0,3	-0,5	1,2	3,2	2,6	-2,6	1,2	-6,3	8,1	3,8	0,6
L Poslovanje z nepremičninami	6,0	1,9	3,0	3,6	1,6	0,0	1,8	4,5	2,6	5,3	2,9	1,0	4,5	1,5	5,0	2,9	1,4
M Strokovne, znanstvene in tehnične dejavnosti	8,4	2,1	1,6	6,4	4,0	3,3	1,5	0,0	1,6	1,8	2,3	0,7	9,3	1,8	8,8	3,1	4,3
N Druge raznovrstne poslovne dejavnosti	9,6	1,8	4,1	8,0	6,6	2,1	-0,2	-0,6	2,5	4,3	4,6	4,8	8,4	8,6	7,1	9,1	5,1
O Dejavnost javne uprave in obrambe, dejavnost obvezne socialne varnosti	12,2	5,9	-0,6	13,7	11,5	9,8	2,5	0,5	-1,9	-1,1	0,4	0,3	12,9	16,0	12,3	15,2	8,8
P Izobraževanje	7,0	3,6	0,6	9,0	6,9	6,1	1,2	0,6	0,2	0,7	1,0	0,6	8,0	9,4	9,6	9,3	4,2
Q Zdravstvo in socialno varstvo	12,0	12,0	-0,3	21,0	21,4	22,6	5,5	1,4	-0,4	-1,0	0,3	-0,3	21,3	20,5	21,4	25,5	18,9
R Kulturne, razvedrilne in rekreacijske dejavnosti	5,3	3,9	0,5	5,1	7,0	5,7	2,2	0,9	0,7	1,4	1,2	-1,2	10,7	-3,2	9,1	8,2	6,4
S Druge dejavnosti	8,2	1,3	4,2	8,8	4,1	1,0	0,7	0,0	3,2	4,9	5,5	3,3	9,0	6,3	11,3	2,6	5,3
<b>INDIKATORJI KONKURENČNOSTI</b> , medletna rast v %																	
Efektivni tečaj <sup>1</sup> nominalno	0,5	0,4	-1,7	-1,1	-0,3	-0,3	0,3	1,8	-0,3	-1,9	-2,3	-2,2	-1,3	-1,7	-0,4	-0,4	-0,3
Realni (deflator relativne cene življenjskih potrebščin)	2,8	0,7	-1,4	-0,1	0,4	0,0	0,2	2,3	-0,3	-1,3	-1,7	-2,2	0,3	-0,7	0,0	-0,1	0,5
Realni (deflator relativne cene ind. proizvodov) <sup>2</sup>	0,8	2,9	-2,8	1,1	3,0	3,4	3,7	1,4	-2,4	-3,3	-2,9	-2,8	-0,6	0,8	3,2	2,8	2,8
USD za EUR	1,471	1,393	1,327	1,317	1,302	1,362	1,431	1,478	1,384	1,273	1,291	1,359	1,332	1,273	1,345	1,324	1,279
Viri podatkov: SURS, APP, BS, ECB, OECD Main Economic Indicators, preračuni UMAR. Opombe: <sup>1</sup> Sprememba metodologije: v izračun efektivnega tečaja so po novi metodologiji zajete valute oz. cene 17 trgovinskih partneric (Avstrija, Belgija, Nemčija, Italija, Francija, Nizozemska, Španija, Danska, Združeno kraljestvo, Švedska, Češka, Madžarska, Poljska, Slovaška, ZDA, Švica, Japonska); uteži so deleži posamezne trgovinske partnerice v slovenskem izvozu in uvozu proizvodov predelovalnih dejavnosti (5–8 SMTK) v obdobju 2001–2003; izvoz je dvojno tehtan; rast vrednosti indeksa pomeni rast vrednosti domače valute in obratno. <sup>2</sup> Cene industrijskih proizvodov pri proizvajalcih – predelovalne dejavnosti.																	

2009												2010												2011
3	4	5	6	7	8	9	10	11	12	1	2	3	4	5	6	7	8	9	10	11	12	1		
5,3	5,1	4,1	4,7	3,8	0,7	2,4	1,7	1,3	2,1	2,2	3,6	5,2	4,2	4,2	4,4	4,0	5,1	3,6	2,7	4,1	3,1	3,3		
6,1	2,0	-1,8	4,7	-0,4	-0,3	-0,7	-5,5	-0,9	-2,5	1,1	3,0	5,7	5,6	4,3	5,6	7,1	8,6	6,6	5,6	5,9	9,3	7,7		
1,7	4,3	-5,9	9,4	2,3	6,2	-3,5	-20,3	16,1	-8,7	2,0	3,5	4,7	1,4	14,0	-0,8	0,8	1,8	3,1	-0,4	0,8	18,6	3,4		
0,4	-0,4	-1,3	0,1	0,1	-0,6	1,6	1,9	4,6	4,3	6,7	8,3	15,2	10,7	10,1	9,4	8,1	11,0	7,0	5,1	8,3	6,8	5,6		
8,1	7,6	5,5	10,3	5,6	2,9	6,7	-10,4	-8,6	12,1	3,5	6,6	4,3	3,3	0,8	3,0	1,6	6,5	2,7	-3,4	13,0	1,6	-0,2		
4,6	3,5	1,0	5,2	1,6	1,2	0,9	-3,3	2,1	1,1	0,0	3,0	5,1	3,5	3,6	2,0	1,6	2,9	1,5	-1,2	3,3	1,5	-0,2		
2,5	0,5	-0,9	3,4	2,9	0,6	1,4	-1,4	1,1	2,9	1,0	2,9	4,6	7,2	5,8	4,5	2,1	6,5	3,8	5,6	5,6	4,4	6,1		
3,6	1,5	2,9	2,4	1,6	1,5	0,6	0,4	-0,8	0,6	0,3	2,4	5,2	4,2	4,0	4,1	4,0	4,5	4,3	4,2	4,5	2,9	3,8		
0,6	2,9	2,2	1,1	2,0	-4,8	4,4	-1,0	-3,3	0,5	-1,5	1,8	3,2	1,5	1,6	0,5	1,8	3,4	2,3	2,6	4,0	2,7	2,7		
3,2	3,4	0,4	1,3	1,4	0,6	-0,2	-0,3	3,2	0,0	2,2	1,8	4,4	3,7	4,2	4,6	4,0	4,1	5,5	5,1	4,1	4,3	5,1		
2,5	3,4	2,5	3,4	2,5	0,0	0,0	0,7	-3,6	-1,6	0,0	1,6	1,5	2,3	3,1	2,1	2,9	4,3	3,1	1,1	5,9	3,3	2,1		
1,7	-4,2	-5,4	-1,6	2,0	0,5	-1,7	6,3	-1,8	-5,1	1,0	1,6	1,1	2,5	-0,6	7,6	5,0	1,2	1,5	-4,1	-4,6	1,4	5,2		
0,6	1,3	-0,6	-0,5	1,9	1,4	2,0	4,2	5,3	4,0	1,8	3,3	2,7	3,7	3,9	8,4	4,1	3,1	1,5	0,8	2,3	-0,4	3,0		
4,7	4,6	2,2	3,3	2,0	1,1	1,3	0,4	0,6	-0,9	1,0	1,7	2,0	1,8	1,5	2,1	1,7	3,9	1,3	-0,2	1,4	0,8	1,0		
5,5	3,2	1,6	1,4	0,0	-0,1	-0,4	-1,0	-1,8	1,1	-1,2	4,1	4,7	5,1	4,1	3,9	3,8	5,3	4,6	5,5	5,7	3,1	5,3		
10,7	11,0	10,0	8,4	5,3	-0,3	2,6	1,1	-2,0	2,4	-1,1	-1,5	-3,0	-2,1	-0,6	-0,5	0,9	-0,1	0,3	1,3	0,6	-0,9	0,5		
7,3	6,6	6,0	5,7	2,9	-1,7	2,6	1,8	0,0	-0,1	0,5	0,5	-0,4	0,2	1,0	1,0	0,7	1,2	1,2	0,6	1,2	0,1	0,6		
20,0	26,5	22,2	19,3	16,0	0,4	1,7	2,4	0,8	1,0	-1,6	1,2	-0,6	-2,3	-0,2	-0,4	0,7	0,2	0,0	0,3	0,0	-1,2	-1,4		
6,3	7,2	6,0	4,0	5,8	0,1	1,1	3,2	-0,5	-0,1	0,5	0,6	1,0	2,1	1,3	0,7	0,9	1,1	1,5	-2,2	0,0	-1,5	-0,6		
4,3	0,8	1,0	1,2	0,9	0,8	0,3	-0,4	-0,4	0,6	3,4	2,2	4,1	6,1	3,9	4,7	6,0	5,9	4,5	5,4	3,7	1,0	2,5		
-0,1	-0,6	-0,3	0,1	-0,1	0,2	0,9	2,2	2,3	0,9	0,4	-0,3	-1,1	-1,1	-1,9	-2,7	-2,1	-2,3	-2,5	-2,0	-2,2	-2,5	-2,1		
0,8	-0,2	0,1	0,3	-0,4	0,2	0,9	2,1	3,3	1,5	0,5	-0,1	-1,1	-0,4	-1,4	-2,2	-1,6	-1,4	-2,0	-1,8	-2,5	-2,5	-2,4		
3,5	2,9	3,3	4,0	4,2	3,1	3,9	3,9	1,6	-1,0	-1,9	-2,1	-3,2	-3,8	-2,9	-3,2	-2,9	-2,5	-3,2	-2,8	-2,4	-3,2	-2,5		
1,305	1,319	1,365	1,402	1,409	1,427	1,456	1,482	1,491	1,461	1,427	1,369	1,357	1,341	1,257	1,221	1,277	1,289	1,307	1,390	1,366	1,322	1,336		

Cene	2008	2009	2010	2008	2009				2010				2008	2009			
				Q4	Q1	Q2	Q3	Q4	Q1	Q2	Q3	Q4	12	1	2	3	4
<b>CPI, medletna rast v %</b>	5,7	0,9	1,8	3,3	1,8	0,7	-0,2	1,1	1,4	2,1	2,1	1,7	2,1	1,6	2,1	1,8	1,1
Hrana in brezalkoholne pijače	10,1	0,6	1,0	4,9	3,2	0,9	-0,7	-1,0	-1,4	0,7	2,6	2,0	3,8	3,5	3,1	3,0	2,0
Alkoholne pijače in tobak	3,2	6,7	7,2	2,1	3,0	7,2	8,5	7,9	7,1	6,5	7,3	8,1	2,0	2,2	2,7	4,0	4,3
Obleka in obutev	4,4	-0,6	-1,9	5,2	1,8	1,2	-2,2	-3,0	-5,0	-1,9	-0,6	-0,4	4,8	2,3	0,6	2,3	0,5
Stanovanje	9,7	-0,3	10,2	5,3	1,7	-2,1	-3,5	3,0	8,3	11,3	12,0	9,0	2,4	0,8	3,0	1,2	0,1
Stanovanjska oprema	5,8	4,0	1,4	6,7	6,1	4,5	3,5	1,9	1,3	0,8	1,3	2,1	6,5	6,5	6,7	5,1	4,7
Zdravje	2,9	4,0	2,1	5,8	8,7	5,3	1,4	0,7	-0,6	0,6	4,0	4,6	6,7	9,5	9,8	6,9	5,4
Prevoz	1,9	-3,0	-0,3	-2,2	-3,7	-4,5	-4,1	0,6	1,2	-0,1	-1,8	-0,5	-5,4	-5,1	-2,5	-3,6	-3,5
Komunikacije	0,6	-4,1	1,4	-1,7	-4,3	-4,7	-4,3	-3,2	0,0	1,4	1,3	2,8	-4,3	-3,7	-4,7	-4,6	-5,2
Rekreacija in kultura	4,4	3,0	0,4	3,2	3,0	3,6	2,8	2,5	1,2	0,4	-0,2	0,1	3,6	2,8	2,8	3,4	3,3
Izobraževanje	5,2	3,4	1,6	6,1	5,1	3,0	2,7	2,7	2,0	1,9	1,6	0,8	6,1	6,0	6,3	3,2	3,2
Gostinske in nastanitvene storitve	9,6	4,4	-2,5	8,7	6,3	4,9	4,0	2,7	1,9	1,9	-2,9	-11,0	7,7	6,5	6,3	6,0	5,1
Raznovrstno blago in storitve	3,9	3,8	1,4	3,4	3,8	3,3	4,4	3,9	2,3	2,0	0,5	0,7	3,4	3,4	3,7	4,2	3,3
HICP	5,5	0,9	2,1	3,1	1,7	0,6	-0,2	1,4	1,7	2,4	2,3	2,0	1,8	1,4	2,1	1,6	1,1
Osnovna inflacija - brez (sveže) hrane in energije	4,6	1,9	0,3	4,0	3,1	2,6	1,2	0,7	0,0	0,4	0,4	0,4	3,9	3,2	2,8	3,1	2,6
<b>CENE PROIZVODOV PRI PROIZVAJALCIH, medletna rast v %</b>																	
Skupaj	3,8	-1,3	2,1	3,2	1,1	-1,5	-3,1	-1,8	-1,0	2,3	3,4	3,8	2,2	1,9	1,1	0,3	-0,5
Domači trg	5,6	-0,4	2,0	4,2	1,5	-0,4	-1,5	-1,1	0,2	2,0	2,8	3,2	3,5	2,3	1,2	0,8	0,2
Tuji trg	2,2	-2,2	2,2	2,3	0,8	-2,6	-4,5	-2,5	-2,1	2,6	4,0	4,4	1,0	1,5	1,0	-0,1	-1,2
na evrskem območju	2,2	-3,5	2,2	1,5	-0,6	-4,5	-6,0	-3,0	-2,4	2,5	4,0	4,8	0,1	0,2	-0,3	-1,7	-3,1
izven evrskega območja	2,1	0,3	2,1	3,9	3,5	1,1	-1,7	-1,6	-1,6	2,7	3,8	3,5	2,7	4,2	3,5	2,9	2,5
Indeks uvoznih cen	1,3	-3,3	7,4	1,4	-2,1	-4,6	-4,7	-1,8	4,0	8,8	7,8	8,9	-1,0	-2,4	-1,3	-2,7	-3,8
<b>REGULIRANE CENE<sup>1</sup>, medletna rast v %</b>																	
Energetika	12,4	-12,3	16,5	-1,2	-12,9	-17,7	-17,3	0,4	16,1	18,8	15,9	15,3	-12,7	-15,0	-8,9	-14,6	-14,5
Naftni derivati	11,7	-12,0	17,3	-5,7	-16,3	-18,9	-15,9	6,2	21,9	20,3	13,5	14,6	-18,9	-19,5	-11,2	-17,9	-15,6
Komunala	0,6	3,6	-	1,1	1,7	0,9	0,8	10,8	-	-	-	-	1,6	1,6	1,7	1,9	1,0
Promet	-0,4	0,6	1,8	-1,3	-1,2	-1,1	2,5	2,5	2,5	2,7	1,1	1,1	-1,3	-1,3	-1,3	-1,1	-1,1
Ostale regulirane cene	1,8	4,9	1,3	2,4	2,4	6,8	5,6	4,9	4,9	0,4	0,1	0,1	2,4	2,3	2,4	2,4	6,2
Regulirane cene skupaj	8,6	-6,9	14,2	-0,2	-7,8	-10,9	-10,9	2,9	14,1	16,1	14,4	12,2	-7,8	-9,4	-5,0	-9,0	-8,6
Vir podatkov: SURS, izračuni, ocene UMAR. Opomba: * V skladu z metodologijo se optimizacija izračuna osnovne inflacije opravi vsak mesec znova, zato so možne spremembe podatkov za nazaj. <sup>1</sup> sestava skupin se spreminja, podatki med posameznimi leti niso popolnoma primerljivi s predhodno objavljenimi. Trg električne energije je od 1.7. 2007 liberaliziran. Podatki od julija 2007 dalje niso primerljivi. Oblikovanje cen komunalnih storitev od julija 2009 ni več pod nadzorom vlade.																	

2009								2010												2011	
5	6	7	8	9	10	11	12	1	2	3	4	5	6	7	8	9	10	11	12	1	2
0,7	0,3	-0,6	0,0	-0,1	0,0	1,6	1,8	1,5	1,3	1,4	2,3	2,1	1,9	2,1	2,3	2,0	1,9	1,4	1,9	1,8	1,4
0,6	0,0	-1,3	-0,4	-0,4	-1,2	-0,8	-1,1	-2,4	-1,2	-0,7	-0,1	0,4	1,7	2,8	2,9	2,2	1,9	1,9	2,2	3,7	4,1
8,4	9,0	9,1	8,6	7,7	7,7	8,1	8,0	7,9	7,6	5,9	9,9	5,1	4,5	5,2	8,2	8,5	8,2	8,0	8,1	7,8	8,3
1,9	1,1	-1,3	-1,7	-3,6	-2,7	-2,8	-3,4	-5,9	-5,7	-3,6	-0,9	-2,4	-2,3	-2,1	-1,7	1,9	-1,1	0,0	-0,1	0,1	-0,1
-2,3	-4,0	-4,9	-3,5	-2,2	-1,7	4,5	6,3	7,6	8,4	8,9	10,7	11,6	11,7	12,4	12,3	11,4	11,7	7,1	8,3	7,4	6,6
4,2	4,5	4,0	4,0	2,5	2,1	2,2	1,5	1,8	1,6	0,6	1,0	0,7	0,8	0,5	1,3	2,2	2,0	1,8	2,6	2,4	2,5
5,5	5,1	1,9	1,6	0,7	0,6	1,3	0,3	-0,3	-0,7	-0,7	0,7	0,5	0,5	2,8	4,0	5,2	5,1	4,4	4,3	3,2	3,0
-4,7	-5,2	-5,6	-3,5	-3,1	-2,8	1,9	2,9	2,3	0,5	0,9	0,8	0,4	-1,5	-1,2	-2,0	-2,1	-0,6	-1,2	0,3	0,7	1,0
-4,4	-4,4	-4,1	-4,2	-4,6	-3,7	-4,0	-1,9	-0,6	0,2	0,4	1,0	1,5	1,6	-0,3	0,7	3,5	2,5	2,8	3,2	1,4	3,3
3,6	4,1	3,0	2,7	2,7	3,1	2,7	1,7	1,7	1,0	0,8	0,9	0,6	-0,2	-0,6	-0,3	0,3	0,1	-0,1	0,4	-0,9	-6,5
3,0	3,0	3,0	3,0	2,2	2,7	2,6	2,6	2,4	1,8	1,8	1,8	1,9	1,9	1,9	1,9	0,9	0,4	1,3	0,7	1,7	1,8
4,8	4,7	4,4	4,2	3,3	3,1	2,3	2,6	2,0	1,8	2,0	1,9	2,1	1,7	1,3	1,2	-11,2	-10,9	-11,0	-11,1	-11,1	-11,1
3,1	3,5	4,5	4,4	4,3	4,2	4,1	3,6	3,3	2,3	1,3	1,8	2,1	2,0	0,7	0,4	0,4	0,9	0,6	0,6	0,8	1,2
0,5	0,2	-0,6	0,1	0,0	0,2	1,8	2,1	1,8	1,6	1,8	2,7	2,4	2,1	2,3	2,4	2,1	2,1	1,6	2,2	2,3	2,0
2,6	2,6	1,4	1,3	0,9	0,7	1,0	0,3	0,1	-0,1	0,0	0,6	0,4	0,2	0,2	0,5	0,6	0,5	0,2	0,6	0,4	0,2
-1,6	-2,4	-3,0	-3,3	-2,8	-2,4	-1,9	-1,2	-1,4	-1,2	-0,2	1,0	2,9	3,0	3,4	3,5	3,2	3,5	3,8	4,2	4,5	5,2
-0,7	-0,7	-1,3	-1,7	-1,6	-1,4	-1,1	-0,7	-0,1	0,1	0,5	0,7	2,6	2,6	2,7	2,9	2,8	3,1	3,2	3,5	4,0	4,8
-2,5	-4,0	-4,7	-4,9	-4,0	-3,2	-2,6	-1,7	-2,8	-2,5	-0,9	1,3	3,2	3,3	4,2	4,1	3,6	3,9	4,5	4,9	6,3	7,5
-4,1	-6,2	-6,7	-6,4	-4,8	-3,9	-2,8	-2,3	-3,0	-3,1	-1,0	1,3	3,2	3,1	4,5	4,1	3,4	4,1	4,8	5,6	7,3	8,9
0,5	0,2	-0,6	-2,0	-2,4	-1,9	-2,3	-0,6	-2,4	-1,5	-0,8	1,4	3,2	3,6	3,4	4,1	4,0	3,2	3,6	3,6	4,1	4,4
-4,8	-5,2	-4,7	-5,0	-4,5	-3,7	-2,1	0,4	3,3	3,2	5,4	8,3	9,4	8,7	7,6	7,9	7,7	7,6	8,9	10,3	10,4	8,5
-18,0	-20,1	-21,5	-16,3	-13,9	-12,6	3,8	13,0	16,9	13,9	17,5	20,1	20,5	15,8	17,4	15,6	14,6	18,2	12,2	15,7	15,5	15,6
-19,4	-21,2	-20,9	-14,8	-11,5	-9,4	10,3	21,9	24,4	18,6	22,8	22,7	22,8	15,6	15,2	13,2	12,1	16,6	11,6	15,6	15,8	16,3
0,7	0,8	0,8	0,8	0,8	0,8	16,3	15,4	-	-	-	-	-	-	-	-	-	-	-	-	-	-
-1,1	-1,1	2,5	2,5	2,5	2,5	2,5	2,5	2,5	2,5	2,7	2,7	2,7	2,7	1,1	1,1	1,1	1,1	1,1	1,1	1,1	1,1
7,1	7,1	7,1	4,9	4,9	4,9	4,9	4,9	4,9	4,9	4,9	1,0	0,1	0,1	0,1	0,1	0,1	0,1	0,1	0,1	0,1	-61,5
-11,2	-12,9	-13,7	-10,2	-8,6	-7,6	6,0	11,8	14,6	12,6	15,2	16,7	17,2	14,4	15,5	14,3	13,5	15,9	9,2	11,8	11,8	5,4

Plačilna bilanca	2008	2009	2010	2008 Q4	2009				2010				2009			
					Q1	Q2	Q3	Q4	Q1	Q2	Q3	Q4	1	2	3	4
<b>PLAČILNA BILANCA, mio EUR</b>																
Tekoči račun	-2.489	-526	-409	-757	-304	64	-235	-51	-107	-78	-64	-160	-346	-75	-137	-92
Blago <sup>1</sup>	-2.650	-699	-974	-743	-156	-29	-228	-286	-135	-204	-174	-461	-297	-48	-37	-71
Izvoz	20.048	16.167	18.381	4.577	3.934	4.064	3.950	4.219	4.203	4.693	4.637	4.847	1.204	1.214	1.293	1.427
Uvoz	22.698	16.866	19.354	5.320	4.090	4.093	4.178	4.505	4.338	4.897	4.811	5.308	1.501	1.262	1.330	1.498
Storitve	1.493	1.114	1.057	304	239	311	296	269	234	299	261	263	53	92	60	87
Izvoz	5.043	4.301	4.363	1.219	918	1.049	1.272	1.061	925	1.071	1.260	1.107	394	307	278	334
Uvoz	3.549	3.187	3.306	915	679	738	977	793	692	772	999	844	341	215	218	246
Dohodki	-1.030	-782	-597	-231	-230	-200	-241	-112	-152	-130	-158	-157	-67	-71	-82	-76
Prejemki	1.261	665	904	342	131	176	138	220	209	241	222	232	126	48	42	41
Izdatki	2.292	1.447	1.500	573	361	376	378	332	361	371	380	389	193	119	124	118
Tekoči transferi	-302	-159	104	-87	-158	-18	-62	79	-53	-43	6	194	-35	-48	-78	-32
Prejemki	870	957	1.199	238	141	266	176	374	258	215	271	455	90	35	45	61
Izdatki	1.172	1.116	1.095	325	299	283	238	296	312	258	264	261	125	83	124	93
Kapitalski in finančni račun	2.545	220	567	703	-25	-57	129	173	89	258	204	16	529	188	-96	-117
Kapitalski račun	-25	-9	6	-26	-4	41	-4	-42	45	2	16	-57	-72	-7	-2	5
Finančni račun	2.571	230	561	729	-20	-98	133	214	44	256	189	73	601	196	-95	-121
Neposredne naložbe	381	-539	500	299	3	-415	-46	-81	-39	63	32	443	235	148	-14	-132
Domače v tujini	-949	-121	-128	-132	104	-260	35	1	-121	25	-25	-8	-40	129	-7	-18
Tuje v Sloveniji	1.329	-419	628	431	-100	-155	-81	-82	82	38	57	451	275	20	-6	-114
Naložbe v vrednostne papirje	572	4.625	1.949	1.258	874	1.151	2.293	307	1.106	503	-48	388	213	410	559	-95
Finančni derivativi	46	-2	-90	6	-23	12	12	-2	-22	-65	-14	12	2	-10	-13	0
Ostale naložbe	1.551	-4.021	-1.817	-855	-988	-891	-2.112	-29	-1.063	-195	201	-759	145	-349	-713	74
Terjatve	-427	-273	740	300	746	-161	-1.053	194	261	-576	576	479	717	73	603	70
Komerčni krediti	-142	417	-234	554	62	166	-37	227	-228	-209	28	174	466	149	-26	-62
Posojila	-325	-29	143	-91	40	-91	-23	45	-357	497	17	-14	122	-185	206	19
Gotovina, vloge	35	-587	736	-155	638	-239	-1.004	18	848	-858	436	311	151	98	413	127
Ostale terjatve	4	-75	94	-8	7	2	12	-96	-2	-6	95	8	-22	11	10	-15
Obveznosti	1.978	-3.747	-2.556	-1.156	-1.735	-730	-1.059	-223	-1.324	381	-375	-1.238	-572	-422	-1.316	4
Komerčni krediti	-73	-459	391	-536	-301	-105	25	-78	94	265	-63	94	-288	-299	-33	30
Posojila	1.869	-2.941	-984	-489	-571	-1.331	-73	-966	-412	-189	-5	-378	-43	-125	18	-464
Vloge	190	-318	-1.934	-137	-858	700	-983	822	-1.079	358	-305	-909	-244	5	-1.303	441
Ostale obveznosti	-7	-29	-28	6	-5	6	-28	-2	72	-54	-1	-46	3	-3	2	-4
Mednarodne denarne rezerve <sup>2</sup>	21	167	19	21	114	46	-13	20	62	-50	18	-11	5	-4	86	31
Statistična napaka	-56	305	-158	54	329	-7	106	-122	18	-180	-141	145	-184	-113	234	209
<b>IZVOZ IN UVOZ PO NAMENU PORABE PROIZVODOV, v mio EUR</b>																
Izvoz investicijskega blaga	2.241	1.783	1.809	544	442	461	407	473	403	455	442	509	128	152	162	171
Blaga za vmesno porabo	10.760	8.090	9.941	2.385	1.977	1.996	2.025	2.093	2.234	2.538	2.540	2.628	644	637	695	646
Blaga za široko porabo	6.808	6.144	6.488	1.590	1.474	1.568	1.482	1.620	1.533	1.666	1.621	1.668	429	491	555	478
Uvoz investicijskega blaga	3.441	2.288	2.272	878	583	551	521	633	449	610	569	644	172	161	249	190
Blaga za vmesno porabo	13.735	9.823	12.025	3.107	2.381	2.335	2.458	2.649	2.682	3.035	3.002	3.306	758	803	820	762
Blaga za široko porabo	5.870	5.004	5.341	1.416	1.195	1.262	1.255	1.292	1.262	1.313	1.317	1.449	353	389	453	437
Vira podatkov: BS, SURS. Opombe: <sup>1</sup> izvoz in uvoz sta prikazana po F.O.B. in vključujeta prilagoditev za uvoz in izvoz blaga po ITRS ter po poročilih prostocarinskih prodajalnih; <sup>2</sup> rezerve BS.																

2009												2010												2011
5	6	7	8	9	10	11	12	1	2	3	4	5	6	7	8	9	10	11	12	1				
18	42	-84	-136	-15	-55	87	-83	-20	-127	40	-44	-96	61	2	-54	-12	-68	-77	-16	-39				
-7	45	-50	-161	-17	-50	-79	-158	-20	-89	-27	-78	-133	7	-31	-96	-47	-141	-137	-183	-60				
1.333	1.427	1.401	1.065	1.484	1.499	1.471	1.248	1.228	1.327	1.648	1.468	1.565	1.660	1.604	1.305	1.728	1.657	1.699	1.491	1.533				
1.340	1.382	1.451	1.226	1.501	1.549	1.550	1.406	1.247	1.416	1.675	1.546	1.698	1.654	1.634	1.401	1.775	1.798	1.836	1.673	1.593				
112	96	59	125	111	114	85	70	81	68	85	100	106	93	58	89	114	116	72	75	84				
348	357	436	447	389	367	322	373	298	285	342	353	352	366	431	421	408	370	336	401	322				
236	261	376	322	278	253	237	303	216	218	258	253	245	273	373	332	293	254	264	326	238				
-77	-67	-96	-66	-79	-63	17	-65	-54	-54	-44	-48	-44	-39	-51	-52	-55	-51	-54	-52	-62				
55	69	51	43	44	45	107	69	67	65	77	75	82	84	75	74	73	75	75	82	71				
132	137	146	109	123	108	90	134	121	119	121	123	126	122	126	126	128	126	129	134	133				
-11	-31	2	-35	-30	-55	64	70	-27	-52	26	-18	-25	0	25	6	-25	9	42	143	-1				
80	69	80	53	43	60	148	166	63	83	112	55	82	79	116	88	67	100	123	231	82				
90	101	77	87	73	116	83	96	91	135	86	73	107	78	91	82	91	92	81	88	83				
98	-170	104	-66	92	95	-7	85	54	79	-44	132	15	111	124	-36	116	110	-173	79	-65				
-1	45	-3	-2	1	1	25	-67	-7	-2	55	2	-3	4	-8	-4	27	3	3	-63	-9				
99	-215	106	-64	91	94	-32	153	61	81	-99	130	19	107	132	-32	89	107	-176	142	-55				
-255	-61	-40	27	-34	-17	-89	25	30	-47	-21	2	25	36	52	47	-67	105	253	86	-56				
-189	3	26	24	-15	-25	36	-10	-7	-76	-38	-23	23	25	3	5	-33	-26	17	2	-58				
-66	-64	-65	3	-18	8	-126	36	36	29	16	25	2	11	49	42	-34	131	236	84	2				
263	-118	864	-216	1.644	-14	-71	392	1.357	-446	195	607	-201	98	82	-27	-102	69	182	137	1.136				
8	-1	-2	6	8	3	3	-7	-2	-2	-19	-11	-21	-33	-5	-4	-5	1	5	5	-2				
20	-24	-663	90	-1.539	115	114	-258	-1.375	569	-257	-500	275	30	7	-44	238	-86	-600	-72	-1.143				
-730	721	-656	719	-1.116	219	-349	323	150	64	47	-10	-628	62	711	-197	62	-162	-613	1.254	-1.010				
141	-45	-6	85	-117	-68	-31	326	-3	-42	-183	-36	-87	-86	-9	198	-161	-101	-67	341	-208				
-62	-77	-58	72	-37	-8	48	5	-55	30	-332	418	17	63	128	4	-115	-36	1	21	-51				
-808	838	-592	556	-968	292	-367	93	214	71	562	-399	-545	86	584	-471	324	-11	-542	865	-742				
-2	5	0	6	6	3	2	-100	-6	5	-1	7	-14	0	9	73	13	-13	-5	26	-9				
751	-745	-7	-629	-423	-104	462	-581	-1.525	505	-304	-490	904	-32	-704	154	176	75	13	-1.326	-134				
-32	-25	20	-110	116	88	80	-246	-87	69	112	55	128	83	-31	-184	152	140	62	-107	-49				
349	-1.353	12	-30	-55	-159	32	-839	-39	-18	-355	-276	328	-241	-38	-20	53	-240	245	-384	-118				
434	627	-10	-491	-482	-36	358	500	-1.394	448	-133	-206	455	109	-607	348	-46	180	-288	-801	3				
-1	5	-30	3	-2	2	-8	4	-6	6	72	-63	-8	17	-28	10	17	-5	-7	-34	31				
62	-11	-53	29	12	8	11	1	51	7	4	32	-60	-23	-3	-4	25	19	-16	-13	10				
-115	128	-20	202	-77	-40	-79	-3	-34	48	4	-88	80	-172	-126	89	-104	-42	249	-63	104				
141	149	147	110	150	167	154	151	116	120	167	142	155	158	159	125	159	165	169	175	n.p.				
652	698	722	552	751	782	730	581	657	724	853	802	855	882	877	712	951	920	926	782	n.p.				
524	567	517	392	572	540	578	502	445	473	615	514	544	609	555	458	608	559	591	518	n.p.				
187	175	170	154	197	218	208	207	121	148	180	213	217	180	179	148	243	187	224	233	n.p.				
759	814	861	711	886	913	937	799	794	878	1.009	948	1.067	1.019	1.038	875	1.090	1.152	1.127	1.027	n.p.				
416	408	434	381	441	447	433	413	357	389	516	416	448	449	439	405	473	484	524	441	n.p.				

Denarna gibanja in obrestne mere	2008	2009	2010	2008			2009							
				10	11	12	1	2	3	4	5	6	7	8
<b>IZBRANE TERJATVE DRUGIH MONETARNIH FINANČNIH INSTITUCIJ DO DOMAČIH SEKTORJEV</b> , stanje konec meseca, v mrd SIT; od 1.1.2007 v mio EUR														
BS do centralne države	68	160	138	69	69	68	69	87	103	121	140	142	151	167
Centralna država (S. 1311)	2.162	3.497	3.419	2.058	2.176	2.162	2.704	2.867	3.134	3.288	3.542	3.472	3.456	3.427
Ostali državni sektor (S.1312,1313,1314)	212	376	526	184	181	212	223	229	233	243	254	251	257	262
Gospodinjstva (S.14, 15)	7.827	8.413	9.282	7.857	7.785	7.827	7.831	7.852	7.868	7.910	7.946	7.951	8.055	8.135
Nefinančne družbe (s.11)	21.149	21.704	21.648	21.134	21.092	21.149	21.346	21.429	21.469	21.509	21.516	21.517	21.557	21.671
Nedenarne finančne institucije (S.123, 124, 125)	2.815	2.680	2.496	2.815	2.845	2.815	2.815	2.814	2.851	2.869	2.838	2.835	2.838	2.868
Denarni sektor (S.121, 122)	3.666	5.302	5.812	2.965	2.963	3.666	3.887	3.826	3.786	3.829	4.008	4.365	4.382	4.334
<b>Terjatve do domačih sektorjev SKUPAJ</b>														
V domači valuti	32.113	34.731	35.991	31.444	31.594	32.113	32.388	32.663	32.648	32.790	33.140	33.353	33.601	33.628
V tuji valuti	2.370	1.895	1.843	2.512	2.371	2.370	2.372	2.315	2.190	2.172	2.122	2.059	2.017	2.003
Vrednostni papirji skupaj	3.346	5.345	5.349	3.059	3.077	3.346	4.046	4.040	4.504	4.686	4.843	4.979	4.925	5.067
<b>IZBRANE OBVEZNOSTI DRUGIH MONETARNIH FINANČNIH INSTITUCIJ DO DOMAČIH SEKTORJEV</b> , stanje konec meseca, v mrd SIT; od 1.1.2007 v mio EUR														
Vloge v domači valuti skupaj	23.129	27.965	26.765	22.177	22.385	23.129	23.563	24.487	24.334	25.649	26.020	26.576	26.206	25.956
Čez noč	6.605	7.200	8.155	6.666	6.577	6.605	6.415	6.421	6.609	6.610	6.876	7.163	6.862	7.011
Vežane vloge – kratkoročne	10.971	9.779	8.192	10.530	10.659	10.971	11.246	12.053	11.705	12.951	13.053	12.015	10.560	10.067
Vežane vloge – dolgoročne	4.157	9.688	10.336	3.555	3.727	4.157	4.542	4.729	4.827	4.876	4.868	6.182	7.600	7.712
Kratkoročne vloge na odpoklic	1.396	1.298	82	1.426	1.422	1.396	1.360	1.284	1.193	1.212	1.223	1.216	1.184	1.166
Vloge v tuji valuti skupaj	490	433	463	537	551	490	504	502	491	489	495	492	480	462
Čez noč	215	238	285	244	247	215	242	230	233	231	251	249	239	240
Vežane vloge – kratkoročne	198	123	121	213	227	198	181	195	177	180	166	170	166	150
Vežane vloge – dolgoročne	41	45	55	44	42	41	42	43	42	42	41	39	39	38
Kratkoročne vloge na odpoklic	36	27	2	36	35	36	39	34	39	36	37	34	36	34
<b>OBRESTNE MERE MONETARNIH FINANČNIH INSTITUCIJ, v %</b>														
<b>Nove vloge v domači valuti</b>														
<b>Gospodinjstva</b>														
Vloge čez noč	0,46	0,28	0,21	0,51	0,52	0,43	0,48	0,40	0,34	0,28	0,25	0,23	0,23	0,23
Vežane vloge do 1 leta	4,30	2,51	1,82	4,65	4,56	4,45	4,08	3,40	2,82	2,44	2,28	2,40	2,35	2,27
<b>Nova posojila gospodinjstvom v domači valuti</b>														
Stanovanjska posojila, fiksna OM nad 5 do 10 let	6,77	6,43	5,53	7,10	7,17	6,88	7,05	6,63	5,75	6,75	6,37	6,59	6,74	6,57
<b>Nova posojila nefinančnim družbam v domači valuti</b>														
Posojilo nad 1 mio EUR, fiksna OM nad 1 do 5 let	6,62	6,28	5,75	6,76	7,24	7,74	6,61	6,35	6,34	6,05	6,10	6,19	6,36	6,20
<b>OBRESTNE MERE EVROPSKE CENTRALNE BANKE, v %</b>														
Operacije glavnega refinanciranja	3,85	1,23	1,00	3,75	3,25	2,50	2,00	2,00	1,50	1,25	1,00	1,00	1,00	1,00
<b>MEDBANČNE OBRESTNE MERE</b>														
<b>EVRIBOR</b>														
3-mesečni	4,63	1,23	0,81	5,11	4,24	3,29	2,46	1,94	1,64	1,42	1,28	1,23	0,98	0,86
6-mesečni	4,72	1,44	1,08	5,18	4,29	3,37	2,54	2,03	1,78	1,61	1,48	1,44	1,21	1,12
<b>LIBOR za CHF</b>														
3-mesečni	2,58	0,37	0,19	3,00	1,97	0,91	0,57	0,51	0,44	0,40	0,40	0,40	0,37	0,34
6-mesečni	2,69	0,50	0,27	3,09	2,16	1,08	0,71	0,65	0,58	0,54	0,54	0,52	0,49	0,45

Viri podatkov: BS, EUROSTAT, BBA- British Bankers' Association.



2009				2010												2011	
9	10	11	12	1	2	3	4	5	6	7	8	9	10	11	12	1	2
166	161	161	160	176	177	140	140	142	141	140	142	140	139	139	138	132	101
3.610	3.625	3.581	3.497	3.334	3.382	2.884	2.897	3.001	3.120	3.130	3.326	3.422	3.447	3.453	3.419	3.332	3.326
281	305	336	376	390	395	390	392	395	401	415	421	417	434	497	526	538	536
8.231	8.295	8.345	8.413	8.452	8.480	8.601	8.647	8.701	8.897	8.914	9.062	9.119	9.149	9.225	9.282	9.226	9.233
21.704	21.688	21.645	21.704	21.792	21.896	21.950	22.062	21.997	22.014	22.022	21.814	21.862	21.848	21.790	21.648	21.794	21.777
2.846	2.846	2.772	2.680	2.684	2.669	2.620	2.606	2.558	2.536	2.524	2.502	2.488	2.496	2.497	2.496	2.453	2.401
4.723	4.563	4.589	5.302	6.141	5.093	5.057	5.555	5.638	6.120	5.459	5.315	5.399	5.079	5.688	5.812	5.674	5.742
34.045	33.922	33.962	34.731	35.678	34.817	34.893	35.430	35.620	35.939	35.493	35.389	35.616	35.430	35.931	35.991	35.989	36.016
1.969	1.939	1.919	1.895	1.904	1.894	1.887	1.859	1.852	1.915	1.860	1.875	1.828	1.742	1.777	1.843	1.760	1.728
5.380	5.460	5.386	5.345	5.211	5.204	4.723	4.871	4.819	5.234	5.112	5.175	5.263	5.282	5.444	5.349	5.269	5.271
26.950	26.860	26.930	27.965	28.953	28.198	27.716	27.949	28.085	27.936	27.077	27.355	26.817	26.696	27.486	26.765	27.628	27.235
7.079	6.940	7.028	7.200	7.949	7.139	7.396	7.351	7.732	7.969	7.934	8.038	8.029	7.926	8.119	8.155	8.245	8.179
10.720	10.487	10.283	9.779	9.722	9.479	8.582	8.347	8.029	8.376	8.574	8.621	8.096	8.100	8.256	8.192	8.814	8.483
7.952	8.190	8.315	9.688	9.928	10.260	10.431	10.894	11.005	11.416	10.413	10.529	10.532	10.587	11.003	10.336	10.496	10.550
1.199	1.243	1.304	1.298	1.354	1.320	1.307	1.357	1.319	175	156	167	160	83	108	82	73	23
462	457	454	433	426	439	436	450	495	707	465	494	465	456	471	463	452	453
244	242	261	238	240	241	250	270	299	515	283	310	280	286	291	285	282	287
144	141	122	123	117	120	110	103	104	129	122	121	125	113	118	121	115	116
43	42	43	45	48	52	54	54	57	61	58	60	57	55	59	55	53	49
31	32	28	27	21	26	22	23	35	2	2	3	3	2	3	2	2	1
0,23	0,23	0,23	0,23	0,22	0,22	0,22	0,22	0,21	0,22	0,19	0,19	0,19	0,20	0,20	0,20	0,21	0,21
2,14	2,04	1,97	2,00	1,91	1,75	1,69	1,66	1,72	1,84	1,87	1,83	1,89	1,86	1,89	1,95	2,04	1,98
6,64	6,74	5,00	6,28	6,11	6,08	5,33	5,80	5,38	5,42	5,12	5,33	5,17	5,50	5,43	5,65	5,85	5,17
6,66	6,47	5,94	6,06	6,15	6,31	5,64	5,98	6,03	5,63	5,40	5,84	4,90	5,72	6,00	5,43	5,71	5,45
1,00	1,00	1,00	1,00	1,00	1,00	1,00	1,00	1,00	1,00	1,00	1,00	1,00	1,00	1,00	1,00	1,00	1,00
0,77	0,74	0,72	0,71	0,68	0,66	0,64	0,64	0,69	0,73	0,85	0,90	0,88	1,00	1,04	1,02	1,02	1,09
1,04	1,02	0,99	1,00	0,98	0,97	0,95	0,96	0,98	1,01	1,10	1,15	1,14	1,22	1,27	1,25	1,25	1,35
0,30	0,27	0,25	0,25	0,25	0,25	0,25	0,24	0,19	0,10	0,13	0,16	0,17	0,17	0,17	0,17	0,17	--
0,41	0,39	0,36	0,35	0,34	0,33	0,33	0,33	0,28	0,20	0,22	0,23	0,24	0,24	0,24	0,24	0,24	--

Javne finance	2008	2009	2010	2008				2009				2010				2009			
				Q4	Q1	Q2	Q3	Q4	Q1	Q2	Q3	Q4	1	2	3	4			
KONSOLIDIRANA BILANCA JAVNEGA FINANCIRANJA PO METODOLIGIJI GFS – IMF																			
<b>JAVNOFINANČNI PRIHODKI, mio EUR</b>																			
PRIHODKI SKUPAJ	15.339,2	14.408,0	14.789,5	4.106,6	3.283,0	3.542,8	3.558,8	4.023,5	3.310,2	3.477,0	3.649,9	4.352,3	1.123,2	1.067,7	1.092,1	1.199,9			
Tekoči prihodki	14.792,3	13.639,5	13.768,8	3.903,4	3.204,0	3.322,8	3.470,3	3.642,3	3.157,4	3.366,8	3.462,4	3.782,1	1.112,4	1.029,2	1.062,4	1.124,2			
Davčni prihodki	13.937,4	12.955,4	12.848,3	3.653,3	3.058,9	3.164,5	3.279,0	3.453,0	2.983,4	3.189,2	3.186,0	3.489,8	1.068,5	980,1	1.010,3	1.076,2			
Davki na dohodek in dobiček	3.442,2	2.805,1	2.490,7	834,7	707,3	617,5	735,5	744,8	635,5	594,4	554,5	706,4	249,4	239,9	218,1	195,9			
Prispevki za socialno varnost	5.095,0	5.161,3	5.234,5	1.364,8	1.285,3	1.280,9	1.260,6	1.334,5	1.274,4	1.303,8	1.293,5	1.362,9	433,4	423,7	428,1	433,1			
Davki na plačilno listo in delovno silo	258,0	28,5	28,1	72,9	7,4	7,2	6,2	7,7	6,3	7,2	6,5	8,1	3,2	2,0	2,3	2,4			
Davki na premoženje	214,9	207,0	219,7	55,2	20,6	51,5	74,6	60,2	24,1	58,9	76,7	60,0	5,3	7,9	7,4	7,9			
Domači davki na blago in storitve	4.805,3	4.660,2	4.780,6	1.296,4	1.015,4	1.177,5	1.184,2	1.283,1	1.023,9	1.199,2	1.231,6	1.325,8	370,7	298,5	346,2	424,3			
Davki na medn. trgov. in transakcije	120,1	90,5	90,7	29,8	22,5	29,2	17,2	21,7	18,7	24,7	22,5	24,8	6,3	8,1	8,1	12,4			
Drugi davki	1,8	2,9	4,0	-0,6	0,5	0,7	0,7	1,0	0,5	1,0	0,7	1,8	0,1	0,1	0,2	0,2			
Nedavčni prihodki	854,9	684,1	920,4	250,1	145,1	158,4	191,3	189,3	174,1	177,6	276,5	292,3	43,8	49,1	52,2	48,0			
Kapitalski prihodki	117,3	106,5	174,2	33,6	14,1	29,7	19,3	43,5	9,8	17,9	26,1	120,3	2,8	5,9	5,3	3,9			
Prejete donacije	10,4	11,1	12,5	3,1	2,9	1,7	1,9	4,7	2,9	2,2	2,5	4,9	0,2	0,7	1,9	0,8			
Transferni prihodki	53,9	54,3	109,4	51,3	0,2	1,5	1,1	51,5	0,5	2,3	3,8	102,8	0,2	0,0	0,1	0,4			
Prejeta sredstva iz EU	365,4	596,5	724,7	115,3	61,8	186,9	66,2	281,5	139,6	87,8	155,1	342,2	7,5	31,9	22,4	70,6			
<b>JAVNOFINANČNI ODHODKI, mio EUR</b>																			
ODHODKI SKUPAJ	15.441,7	16.368,2	16.675,9	4.631,4	3.877,1	4.064,6	3.767,1	4.659,5	4.035,1	4.122,7	3.948,1	4.570,1	1.119,8	1.408,5	1.348,8	1.255,5			
Tekoči odhodki	6.557,5	6.800,8	6.958,9	1.886,2	1.768,8	1.682,7	1.578,1	1.771,3	1.795,2	1.757,3	1.636,9	1.769,5	502,2	619,0	647,6	569,3			
Plače in drugi izdatki zaposlenim	3.578,9	3.911,9	3.914,4	959,8	965,0	1.005,6	955,4	985,9	956,4	1.012,5	963,6	982,0	305,3	333,1	326,6	312,7			
Izdatki za blago in storitve	2.527,5	2.510,3	2.509,6	829,0	547,1	618,0	603,9	741,4	556,8	624,9	587,7	740,2	172,0	179,1	196,0	212,7			
Plačila obresti	335,2	336,1	488,1	31,5	246,7	48,4	12,0	29,0	272,6	110,0	76,4	29,1	21,4	103,1	122,3	41,7			
Sredstva, izločena v rezerve	116,0	42,5	46,8	65,9	10,0	10,9	6,8	14,9	9,4	9,9	9,2	18,3	3,5	3,7	2,8	2,3			
Tekoči transferi	6.742,2	7.339,4	7.625,4	1.828,2	1.748,2	1.936,1	1.736,9	1.918,2	1.849,0	1.995,1	1.810,9	1.970,4	515,3	638,3	594,5	571,1			
Subvencije	476,5	597,9	581,4	115,3	165,0	126,9	86,5	219,4	160,7	122,8	103,7	194,3	9,1	110,6	45,3	31,3			
Transferi posameznikom in gospodinjstvom	5.619,2	6.024,5	6.274,5	1.522,0	1.436,2	1.614,8	1.475,9	1.497,6	1.529,0	1.671,1	1.514,7	1.559,7	463,1	480,6	492,5	487,2			
Transferi neprofitnim organizacijam in ustanovam, drugi tekoči domači transferi	598,3	678,1	729,3	175,2	140,0	178,5	164,5	195,1	150,6	188,6	183,3	206,8	40,9	46,4	52,7	51,0			
Tekoči transferi v tujino	48,2	38,9	40,1	15,7	7,0	15,9	9,9	6,1	8,7	12,6	9,1	9,6	2,2	0,7	4,1	1,5			
Investicijski odhodki	1.255,5	1.294,1	1.305,8	540,6	175,3	237,2	297,5	584,1	192,8	212,5	321,1	579,5	57,4	60,5	57,4	65,6			
Investicijski transferi	458,6	494,6	389,1	234,9	35,9	112,9	86,0	259,9	47,5	90,1	82,0	169,5	12,8	6,3	16,8	17,1			
Plačila sredstev v proračun EU	427,9	439,3	396,8	141,5	148,9	95,6	68,7	126,1	150,6	67,8	97,3	81,1	32,1	84,4	32,4	32,4			
<b>JAVNOFINANČNI PRESEŽEK / PRIMANJKLJAJ</b>	-102,5	-1.960,2	-1.886,4	-	-	-	-	-	-	-	-	-	-	-	-	-			

Vir podatkov: Bilten MF. Opomba: v skladu s spremenjeno metodologijo mednarodnega denarnega sklada iz leta 2001 prispevki za socialno varnost, ki jih plačuje država, niso konsolidirani. Podatki pred letom 2007 so preračunani po nepreklicnem tečaju zamenjave 239,64 tolarjev za en evro.



## Seznam kratic

### Kratice uporabljene v besedilu

**AJPES** – Agencija za javnopravne evidence in storitve, **BDP** – Bruto domači proizvod, **BS** – Banka Slovenije, **ECB** – European Central Bank, **DUNZ** – Direktorat za upravno notranje zadeve, **EK** – Evropska komisija, **ELES** – Elektro-Slovenija, **ESA** – European System of Accounts, **GFS** – Government Finance Statistics, **GURS** – Geodetska uprava RS, **HICP** – Harmonized Index of Consumer Prices, **ICŽP** – Indeks cen življenjskih potrebščin, **IMF** – International Monetary Fund, **MF** – Ministrstvo za finance, **MNZ** – Ministrstvo za notranje zadeve, **NFI** – Nefinančne institucije, **OECD** – Organization for Economic Cooperation and Development, **PPI** – Producer Price Index, **RS** – Republika Slovenija, **SKD** – Standardna klasifikacija dejavnosti, **SMTK** – Standardna mednarodna trgovinska klasifikacija, **SURS** – Statistični urad RS, **UJP** – Uprava RS za javna plačila, **UMAR** – Urad RS za makroekonomske analize in razvoj, **ZRSZ** – Zavod RS za zaposlovanje

### Kratice Standardne klasifikacije dejavnosti (SKD 2008)

**A** – Kmetijstvo in lov, gozdarstvo, ribištvo, **B** – Rudarstvo, **C** – Predelovalne dejavnosti, **10** – Prz. živil, **11** – Prz. pijač, **12** – Prz. tobačnih izdelkov, **13** – Prz. tekstilij, **14** – Prz. oblačil, **15** – Prz. usnja, usnjenih in sorodnih izd., **16** – Obd., predel. lesa; izd. iz lesa ipd. rz. poh., **17** – Prz. papirja in izd. iz papirja, **18** – Tisk. in razm. posnetih nosilcev zapisa, **19** – Prz. koka in naftnih derivatov, **20** – Prz. kemikalij, kemičnih izd., **21** – Prz. farmac. surovin in preparatov, **22** – Prz. izd. iz gume in plastičnih mas, **23** – Prz. nekovinskih mineralnih izd., **24** – Prz. kovin, **25** – Prz. kovinskih izd., rz. strojev in naprav, **26** – Prz. rač., elektronskih, optičnih izd., **27** – Prz. električnih naprav, **28** – Prz. dr. strojev in naprav, **29** – Prz. mot. voz., prikolic in polprikolic, **30** – Prz. dr. vozil in plovil, **31** – Prz. pohištva, **32** – Dr. raznovrstne predelovalne dej., **33** – Popravila in montaža strojev in naprav, **D** – Oskrba z električno energijo, plinom in paro, **E** – Oskrba z vodo; ravnanje z odplakami in odpadki; saniranje okolja, **F** – Gradbeništvo, **G** – Trgovina; vzdrževanje in popravila motornih vozil, **H** – Promet in skladiščenje, **I** – Gostinstvo, **J** – Informacijske in komunikacijske dejavnosti, **K** – Finančne in zavarovalniške dejavnosti, **L** – Poslovanje z nepremičninami, **M** – Strokovne, znanstvene in tehnične dejavnosti, **N** – Druge raznovrstne poslovne dejavnosti, **O** – Dejavnost javne uprave in obrambe; dejavnost obvezne socialne varnosti, **P** – Izobraževanje, **Q** – Zdravstvo in socialno varstvo, **R** – Kulturne, razvedrilne in rekreacijske dejavnosti, **S** – Druge storitvene dejavnosti, **T** – Dejavnost gospodinjstev z zaposlenim hišnim osebjem; proizvodnja za lastno rabo, **U** – Dejavnost eksteritorialnih organizacij in teles

### Kratice držav

**AT**-Avstrija, **BA**-Bosna in Hercegovina, **BE**-Belgija, **BG**-Bolgarija, **BY**-Belorusija, **CH**-Švica, **HR**-Hrvaška, **CZ**-Češka, **CY**-Ciper, **DK**-Danska, **DE**-Nemčija, **ES**-Španija, **EE**-Estonija, **GR**-Grčija, **FR**-Francija, **FI**-Finska, **HU**-Madžarska, **IE**-Irska, **IL**-Izrael, **IT**-Italija, **JP**-Japonska, **LU**-Luksemburg, **LT**-Litva, **LV**-Latvija, **MT**-Malta, **NL**-Nizozemska, **NO**-Norveška, **PL**-Poljska, **PT**-Portugalska, **RO**-Romunija, **RU**-Rusija, **RS**-Srbija, **SE**-Švedska, **SI**-Slovenija, **SK**-Slovaška, **TR**-Turčija, **UA**-Ukrajina, **UK**-Velika Britanija, **USA**-Združene države Amerike.

# ekonomsko ogledalo

marec 2011, št. 3, let. XVII