

Javnofinančni prihodki

Ekonomsko ogledalo

UMAR

številka 5/200

str. 12

Javnofinančni prihodki	I-IV 2004, v mio SIT	Indeksi rasti, nominalno			Struktura I-IV	
		IV 2004/ III 2004	IV 2004/ Φ 2003	I-IV 2004/ I-IV 2003	2003	2004
Davek od dobička	49.221.9	335.5	307.2	97.2	6.7	6.0
Dohodnina	128.743.0	122.3	129.0	110.3	15.5	15.6
Davek na dodano vrednost, trošarine ¹	275.840.9	120.4	113.3	116.1	31.5	33.4
Carine in uvozne dajatve	11.544.2	113.9	119.4	107.5	1.4	1.4
Prispevki za socialno varnost	284.026.7	99.8	104.4	106.7	36.3	34.4
Ostali javnofinančni prihodki ²	77.359.0	95.4	97.1	106.5	9.6	9.4
Javnofinančni prihodki skupaj	826.735.7	119.3	119.8	109.6	100.0	100.0

¹Vir podatkov: UJP, Poročilo B-2 (bruto vplačila). *Opomba:* Podatek je popravljen za časovno usklajevanje vplačil trošarin.
²Vključene takse (sodne, komunalne, ekološke, upravne), davek na izplačane plače, denarne kazni in drugi davki občanov.

Aprila so se javnofinančni prihodki v primerjavi z marcem realno povečali kar za 18.7%, v primerjavi z lanskim aprilom pa realno za 3.2%. Glede na lansko mesečno poprečje so bili aprilski javnofinančni prihodki višji realno za 16.4%. V prvih štirih mesecih so se javnofinančni prihodki glede na isto obdobje lani realno povečali za 5.8%.

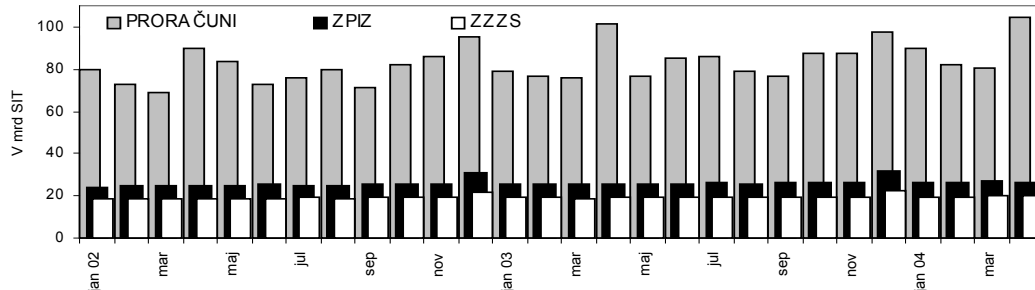
Prihodki od **davka na dodano vrednost** so aprila glede na marec sezonsko močno zanihali navzgor. Na njihovo višino precej vpliva sistem obračunavanja davka, saj v aprilu poleg mesečnih zavezancev v obračun vstopijo tudi zavezanci, ki davek obračunavajo trimesečno. Med prihodki od davka na dodano vrednost so se prihodki od davka na dodano vrednost od uvoza aprila glede na marec realno povečali za 15.3%, predvsem zaradi močne sezonske komponente. Prihodki od davka na dodano vrednost po obračunu pa so bili negativni (kot že v marcu), saj so bila aprila vračila davka višja od vplačil davka. V prvih štirih mesecih leta 2004 so bili izkazani celotni prihodki od davka na dodano vrednost glede na isto lansko obdobje višji realno za 10.5%.

Prihodki od **trošarin** so se aprila glede na marec realno povečali za dobrih 16%. Zaradi prilagajanja evropski zakonodaji so se januarja 2004 zopet povečale specifične in proporcionalne trošarine na tobak in tobačne izdelke. Po večkratnih spremembah v prvih treh mesecih so bili tudi aprila najprej povečani in potem znižani zneski trošarine za mineralna olja. V prvih štirih mesecih so se prihodki od trošarin glede na isto obdobje lani povečali realno za 14.8%. V strukturi trošarin po trošarinskih izdelkih so tako v prvih štirih mesecih 2004 trošarine na mineralna olja predstavljale 69.5%, na tobak in tobačne izdelke 24.4% in na alkohol in alkoholne izdelke 6%. Glede na isto lansko obdobje se je povečal delež trošarin na tobak in tobačne izdelke, zmanjšal pa delež trošarin na mineralna olja ter na alkohol in alkoholne izdelke.

Prihodki od **prispevkov za socialno varnost** so se aprila glede na marec realno zmanjšali za 0.7%. Lanski april so presegli realno za 3.7%. V štirih mesecih pa so v primerjavi z istim lanskim obdobjem zabeležili 3-odstotno realno rast. Prihodki iz **dohodnine** so se aprila glede na marec realno povečali kar za 21.7%. V tem so se prihodki od **davka iz plač**, ki predstavljajo glavnino dohodnine, v aprilu povečali realno za 25.7%, predvsem zaradi izplačila prvih letošnjih regresov za letni dopust. Prihodki od ostalih podvrsti dohodnine pa so bili aprila realno na približno enaki ravni kot marca. Aprila so se razpolovili marčni poračuni dohodnine, ki pa se še vedno nanašajo na zaostanke iz poračuna dohodnine za leto 2002. V prvih štirih mesecih so bili celotni prihodki od dohodnine glede na isto obdobje lani realno višji za 6.5%. V tem so bili v obdobju prvih štirih mesecev prihodki od davka iz plač realno za 6.6% višji kot v istem obdobju lani. Visoka realna rast je predvsem posledica tega, da je bil regres za letni dopust pri proračunskih porabnikih izplačan dva meseca prej kot lansko leto. Iz drugih podvrsti dohodnine so se prihodki povečali realno za 2.7%. Prihodki od **davka na izplačane plače** so bili aprila realno za 2.5% višji kot marca, glede na lanski april pa za 9.3%. V prvih štirih mesecih so bili prihodki davka na izplačane plače glede na isto lansko obdobje realno višji za 7.6%.

Mesečna akontacija **davka od dobička pravnih oseb** je bila aprila več kot trikrat večja kot marca; v akontacijo so vključeni poračuni tega davka po rezultatih poslovanja za preteklo leto; na višino poračunov pa je vplivala tudi novela zakona, po kateri so se glede na preteklo leto pri izračunu davka zmanjšale olajšave in spremenili izračun davčne osnove. V prvih štirih mesecih so bili prihodki od davka od dobička pravnih oseb realno za 3.3% nižji glede na isto lansko obdobje. Prihodki od **carin in uvoznih dajatev** so se aprila glede na marec povečali realno za 13.3%; v štirih mesecih so bili prihodki od carin glede na isto lansko obdobje realno višji za 3.8%.

Graf: Prihodki javnofinančnih blagajn



Vir podatkov: APP, UJP, Poročilo B-2 (bruto vplačila), metodologija in preračuni UMAR.