

<b>Plače</b>	Ekonomsko ogledalo	UMAR
	številka 3/2003	str. 12

Rast bruto plača na zaposlenega, v indeksih rasti	Plače v SIT I 2004	Nominalno		Realno	
		I 04/XII 03	I 04/I 03	I 04/XII 03	I 04/I 03
Bruto plača na zaposlenega skupaj	258,224	93.0	104.5	92.6	100.5
<b>Zasebni sektor (A do K)</b>	<b>238,005</b>	<b>90.8</b>	<b>106.4</b>	<b>90.4</b>	<b>102.3</b>
A Kmetijstvo	212,896	92.7	104.1	92.3	100.1
B Ribištvo	203,163	98.5	103.5	98.1	99.5
C Rudarstvo	315,207	103.8	111.2	103.4	107.0
D Predelovalne dejavnosti	216,909	92.4	105.6	92.1	101.5
E Oskrba z elektriko, plinom, vodo	298,750	88.1	104.5	87.8	100.5
F Gradbeništvo	207,022	95.3	107.2	94.9	103.1
G Trgovina	228,223	93.5	106.2	93.1	102.1
H Gostinstvo	196,396	95.8	106.6	95.4	102.5
I Promet, skladiščenje in zveze	281,058	83.5	107.3	83.2	103.2
J Finančno posredništvo	368,063	76.5	107.4	76.2	103.3
K Poslovanje z nepremičninami	282,728	94.3	107.7	93.9	103.6
<b>Javne storitve (L do O)</b>	<b>314,021</b>	<b>97.8</b>	<b>100.2</b>	<b>97.4</b>	<b>96.3</b>
L Javna uprava	318,334	99.2	94.1	98.8	90.5
M Izobraževanje	313,337	97.7	104.2	97.3	100.2
N Zdravstvo in socialno varstvo	307,867	97.3	101.0	96.9	97.1
O Dr. javne, skupne, osebne storitve	319,944	95.0	105.3	94.6	101.3

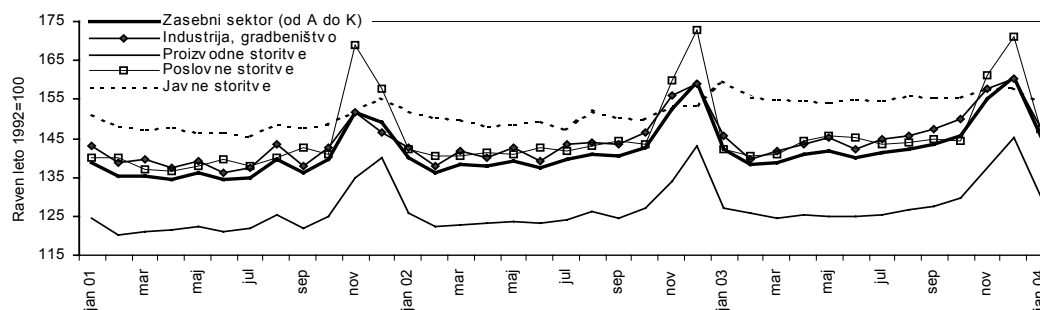
Vir podatkov: SURS in preračuni UMAR za zasebni sektor in javne storitve.  
Opomba: \*deflacionirano s cenami življenjskih potrebščin.

**Bruto plača na zaposlenega** je v januarju nominalno upadla za 7.0%, realno pa za 7.4% glede na december. Januarski padec plač v **zasebnem sektorju** (A do K) je značilnost gibanja plač v tem sektorju in je posledica enkratnih izplačil ob koncu leta, ko se v januarju plače zopet povrnejo na raven pred izplačili. Najmanj je upadla nominalna bruto plača v skupini dejavnosti **industrija in gradbeništvo** (C, D, E, F), za 7.2%, kar odslkava dogajanje v zadnjih dveh mesecih lani, ko je bruto plača v tej skupini najmanj porasla. Nekoliko večji je bil padec bruto plače na zaposlenega v skupini dejavnosti **proizvodnih storitev** (G, H, I), nominalno za 9.9%. Močno odstopanje plač navzdol v dejavnosti prometa skladiščenja in zvez je odraz močnega odstopanja navzgor ob koncu preteklega leta. Najbolj, za 13.5%, pa je upadla bruto plača v skupini dejavnosti **poslovnih storitev** (J, K).

V **javnih storitvah** (L do O) je januarja bruto plača na zaposlenega nominalno upadla za 2.2%, realno pa za 2.6%. Približno za toliko je upadla bruto plača v dejavnosti izobraževanja in v dejavnosti zdravstva in socialnega varstva. V državni upravi pa je bilo znižanje le 0.8-odstotno, saj ob koncu leta tu ni bilo izplačil, kot je to prisotno v omenjenih dveh dejavnostih, pa čeprav v manjši meri kot v zasebnem sektorju. Najbolj je upadla bruto plača v dejavnosti drugih javnih, osebnih in skupnih storitev, kjer pa je pretežni delež zasebnega sektorja.

V **januarju 2004** je glede na januar 2003 bruto plača porasla nominalno za 4.5%, realno pa, ob 4.0-odstotni rasti cen življenjskih potrebščin, za 0.5%. Vendar je bila v **zasebnem sektorju** dosežena večja rast bruto plače na zaposlenega, in sicer 6.4-odstotna nominalna in 2.3-odstotna realna rast. K skromnejši skupni rasti bruto plače na zaposlenega v tem obdobju je prispevala predvsem rast v sektorju **javnih storitev**, saj je nominalno približno stagnerala (0.2% rast), realno pa upadla za 3.7%. Za tolikšen padec plač je vzrok predvsem v uskladitvi izhodiščne plače. Njena zadnja uskladitev je bila januarja 2003 (za 3.4%). Avgustovska uskladitev (za 2.3%) pa je bila zamenjana za premijo kolektivnega dodatnega pokojninskega zavarovanja in se zato ni izvedla. Zaradi tega je medletna rast nominalne bruto plače dokaj skromna. Še najbolj so porasle plače v dejavnosti drugih javnih, osebnih in skupnih storitev, kjer pa je pretežni delež zasebnega sektorja. Hitreje kot v dejavnosti zdravstva in socialnega varstva je predvsem zaradi izplačila julijskega dodatka k plači (na osnovi kolektivne pogodbe za dejavnost vzgoje in izobraževanja) porasla bruto plača v dejavnosti izobraževanja. Predhodna analiza o razmerju plač, kot izhodišče za postavitev novega sistema plač v javnem sektorju, je namreč pokazala na veliko zaostajanje plač v izobraževanju glede na ostale dejavnosti. Zato se je leta 2002 v kolektivni pogodbi za dejavnost vzgoje in izobraževanja uvedel dodatek k plači, z namenom, da bi se ta zaostanek postopno izničil (do vključno leta 2006). V javni upravi pa je bruto plača januarja na medletni ravni nominalno upadla, predvsem zaradi visoke ravni bruto plače dosežene v januarju 2003. Tedaj je rast bruto plače v tej dejavnosti močno poskočila zaradi izplačanega poročnega dodatka k plači za pet mesecev in pol. Že v februarski medletni rasti tega učinka ne bo več.

Graf: Mesečne realne bruto plače na zaposlenega



Vir podatkov: SURS, preračuni UMAR. Opomba: deflacionirano z indeksom cen življenjskih potrebščin.