

Javnofinančni prihodki

Ekonomsko ogledalo

UMAR

številka 3/2004

str. 13

Javnofinančni prihodki	I-II 2004, v mio SIT	Indeksi rasti, nominalno			Struktura I-II	
		II 2004/ I 2004	II 2004/ Φ 2003	I-II 2004/ I-II 2003	2003	2004
Davek od dobička	13.534.1	101.0	76.0	135.3	2.8	3.4
Dohodnina	59.734.4	98.1	100.5	105.8	15.7	15.0
Davek na dodano vrednost, trošarine ¹	144.657.7	85.1	105.2	119.5	33.8	36.2
Carine in uvozne dajatve	5.067.9	94.9	85.5	110.8	1.3	1.3
Prispevki za socialno varnost	139.764.6	99.7	101.1	105.6	36.9	35.0
Ostali javnofinančni prihodki ²	36.466.8	101.7	89.5	106.9	9.5	9.1
Javnofinančni prihodki skupaj	399.225.6	94.1	99.7	111.4	100.0	100.0

¹Vir podatkov: UJP, Poročilo B-2 (bruto vplačila). ²Opomba: ¹podatek je korigiran za časovno usklajevanje vplačil trošarin, ²Vključene takse (sodne, komunalne, ekološke, upravne), davek na izplačane plače, denarne kazni in drugi davki občanov.

Februarja so se javnofinančni prihodki (korigirani za usklajevanje vplačil trošarin) v primerjavi z januarjem realno zmanjšali za 6%, v primerjavi z lanskim februarjem pa so se realno povečali za 5%. V primerjavi z lanskim mesečnim povprečjem so bili februarski javnofinančni prihodki nižji realno za 2.1%. V obdobju prvih dveh mesecev so se javnofinančni prihodki glede na isto obdobje lani realno povečali za 7.3%.

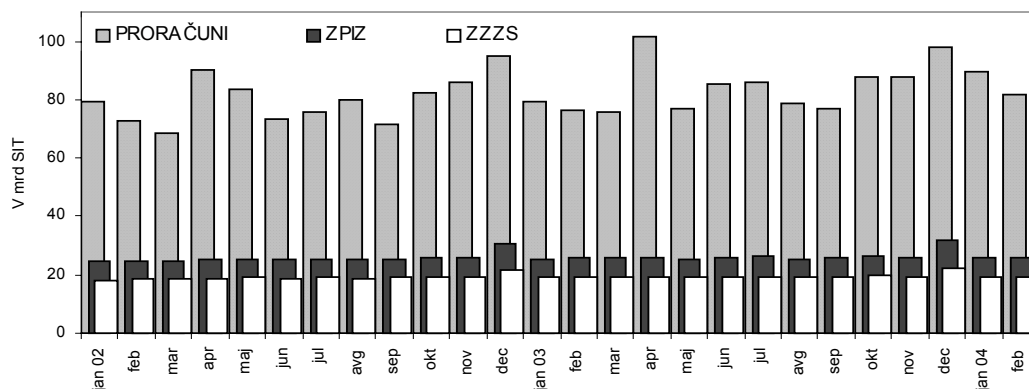
Prihodki od **davka na dodano vrednost** so se februarja, po močnem januarskem nihaju navzgor, zopet zmanjšali, kar je skladno z dinamiko vplačil tega davka iz preteklih let. Februarski prihodki davka na dodano vrednost se nanašajo na promet v januarju, ki je sezonsko nižji od decembrskega, dosti manj kot januarja pa je februarja tudi poračunov tega davka. Med celotnimi prihodki davka na dodano vrednost so se februarja zmanjšali tako izkazani prihodki od davka na dodano vrednost po obračunu, kjer so bila manjša kot januarja tako vplačila kot vračila tega davka, manjši kot januarja pa je bil tudi prihodek od davka na dodano vrednost od uvoza. V prvih dveh mesecih leta 2004 so bili izkazani celotni prihodki od davka na dodano vrednost glede na isto lansko obdobje višji realno za 16.4%.

Tudi prihodki od **trošarin** (korigirani za usklajevanje vplačil trošarin) so februarja po znatnem povečanju v januarju zanihali navzdol in so se glede na januar realno zmanjšali za 18.4%, glede na lanski februar pa za 1.5%. Zaradi prilagajanja evropski zakonodaji so se januarja 2004 zopet povečale specifične in proporcionalne trošarine na tobak in tobačne izdelke. Sredi januarja so bili tudi nekoliko znižani zneski trošarine za mineralna olja, februarja pa so bili spremenjeni še dvakrat (pri neosvinčenem bencinu so bili najprej povečani in potem zmanjšani, pri plinskem olju za pogonsko gorivo in za ogrevanje pa dvakrat povečani). V prvih dveh mesecih so se prihodki od trošarin glede na isto obdobje lani realno povečali za 7.6%. V strukturi trošarin po trošarinskih izdelkih so v prvih dveh mesecih 2004 trošarine na mineralna olja predstavljale 67.4%, trošarine na tobak in tobačne izdelke 26.5% in na alkohol in alkoholne izdelke dobrih 6%. Glede na isto lansko obdobje se je povečal delež trošarin na tobak in tobačne izdelke in delež trošarin na mineralna olja, zmanjšal pa delež trošarin na alkohol in alkoholne izdelke.

Prihodki od **prispevkov za socialno varnost** so se februarja glede na januar rahlo realno zmanjšali, in sicer za 0.4%. Lanski februar so presegli realno za 1.4%. V prvih dveh mesecih pa so zabeležili 1.7-odstotno realno rast. Prihodki iz **dohodnine** so se februarja glede na januar realno zmanjšali za 2%. V tem so se prihodki od **davka iz plač**, ki predstavljajo glavno dohodnino, zmanjšali realno za 4.6%, prihodki od ostalih podvrsti dohodnine pa so se močno povečali. Februarja so se razpolovili januarski poračuni dohodnine. V prvih dveh mesecih so bili celotni prihodki od dohodnine glede na isto obdobje lani realno višji za 1.9%. V tem so bili prihodki od davka iz plač realno za 1.3% višji kot v istem obdobju lani, realno za 2.3% pa so se povečali tudi prihodki iz drugih podvrsti dohodnine. Prihodki od **davka na izplačane plače** so bili februarja realno za 3% nižji kot januarja, glede na lanski februar pa so bili realno višji za 4.6%. V prvih dveh mesecih so bili prihodki davka na izplačane plače realno višji za 6.6% glede na isto lansko obdobje.

Februarska akontacija **davka od dobička pravnih oseb** je bila realno na enaki ravni kot januarska. V prvih dveh mesecih pa so se glede na isto lansko obdobje akontacije davka povečale realno za 30.3%. Prihodki od **carin in uvoznih dajatev** so se februarja glede na januar še znižali in dosegli le dobre tri četrtine lanskega povprečja, kar je skladno z običajno dinamiko prihodkov od carin, ki februarja praviloma dosežejo najnižjo mesečno vrednost. V dveh mesecih so bili prihodki od carin glede na primerljivo lansko obdobje realno višji za 6.7%.

Graf: Prihodki javnofinančnih blagajn



Vir podatkov: APP, UJP, Poročilo B-2 (bruto vplačila), metodologija in preračuni UMAR.